

Державна служба статистики України  
Головне управління статистики у Рівненській області

# **ПРО СОЦІАЛЬНО-ЕКОНОМІЧНЕ СТАНОВИЩЕ РІВНЕНСЬКОЇ ОБЛАСТІ**

у січні–травні 2019 року

Рівне

## Головне управління статистики у Рівненській області

вул. Короленка, 7, м.Рівне, 33028, Україна  
телефон: (036-2) 26-56-37  
електронна пошта: gus@rv.ukrstat.gov.ua  
вебсайт: www.rv.ukrstat.gov.ua

### СКОРОЧЕННЯ Й УМОВНІ ПОЗНАЧЕННЯ

#### СКОРОЧЕННЯ

арк. – аркуш	од – одиниця
в.п. – відсотковий пункт	пас.км – пасажиро-кілометр
г – грам	п.р. – поточний рік
га – гектар	р. – рік
год – година	см – сантиметр
грн – гривня	стор. – сторінка
дал – декалітр	т – тонна
дол. США – долар США	тис. – тисяча
кг – кілограм	тис.прим. 4-шп газет ф.А2 – тисяча
км – кілометр	примірників 4-шпальтових газет
корм.одн – кормова одиниця	формату А2
л – літр	ткм – тонно-кілометр
м. – місто	умов – умовний
м <sup>2</sup> – квадратний метр	у т.ч. – у тому числі
м <sup>3</sup> – кубічний метр	ц – центнер
млн. – мільйон	шт – штука
млрд. – мільярд	% – відсоток
мм – міліметр	

---

#### УМОВНІ ПОЗНАЧЕННЯ

Тире (–)	– явищ не було
Крапки (...)	– відомості відсутні
Нуль (0; 0,0)	– явища відбулися, але у вимірах менших за ті, що можуть бути виражені використаними у таблиці розрядами
Символ (х)	– заповнення рубрики за характером побудови таблиці не має сенсу
«з них», «у тому числі»	– наведено не всі доданки загальної суми
Символ (к)	– дані не оприлюднюються з метою забезпечення виконання вимог Закону України «Про державну статистику» щодо конфіденційності статистичної інформації.

**Примітка.** В окремих випадках незначне відхилення між підсумками та сумою складових пояснюється округленням даних при електронній обробці інформації.

## КОРОТКІ ПІДСУМКИ СОЦІАЛЬНО-ЕКОНОМІЧНОГО СТАНОВИЩА ОБЛАСТІ

**Населення.** Чисельність наявного населення в області, за оцінкою, на 1 травня 2019р. становила 1155,7 тис. осіб. Упродовж січня–квітня 2019р. чисельність населення скоротилась на 1600 осіб.

**Зайнятість та безробіття.** Середньооблікова кількість штатних працівників підприємств, установ та організацій у квітні 2019р. становила 171,8 тис. осіб, що на 0,7% менше, ніж у березні 2019р.

Кількість зареєстрованих безробітних на кінець травня 2019р. становила 11,9 тис. осіб, з них 81,1% отримували допомогу по безробіттю.

Рівень зареєстрованого безробіття в цілому по області на кінець травня 2019р. склав 1,7% населення працездатного віку.

**Оплата праці та соціально-трудова відносина.** Середня номінальна заробітна плата штатного працівника підприємств у квітні 2019р. становила 8297 грн, що у 2,0 раза вище рівня мінімальної заробітної плати (4173 грн).

Реальна заробітна плата (з урахуванням змін споживчих цін) у квітні 2019р. порівняно з березнем 2019р. склала 87,5%, порівняно з квітнем 2018р. – 111,7%.

Загальна сума заборгованості із виплати заробітної плати впродовж квітня 2019р. збільшилася на 2,1%, або на 252,2 тис.грн, і на 1 травня 2019р. становила 12,5 млн.грн.

**Соціальний захист.** У січні–травні 2019р. субсидії на оплату житлово-комунальних послуг призначено 57,4 тис. домогосподарств на суму 32,5 млн.грн.

Крім того, 15,6 тис. домогосподарств було призначено субсидії готівкою на відшкодування витрат для придбання скрапленого газу, твердого та рідкого пічного побутового палива на суму 53,1 млн.грн.

Рівень оплати населенням житлово-комунальних послуг у квітні 2019р. склав 162,1% (за рахунок погашення боргів попередніх періодів).

**Внутрішня торгівля.** Обороти роздрібної торгівлі у січні–травні 2019р. становив 7790,1 млн.грн, що у порівнянних цінах на 10,4% більше, ніж у січні–травні попереднього року.

**Сільське господарство.** У січні–травні 2019р. індекс сільськогосподарської продукції порівняно з січнем–травнем 2018р. становив 98,6%, у т.ч. у підприємствах – 100,1%, у господарствах населення – 98,0%.

**Промисловість.** У травні 2019р. порівняно з попереднім місяцем та травнем 2018р. індекс промислової продукції становив відповідно 108,5% і 117,0%.

У січні–квітні 2019р. реалізовано промислової продукції (товарів, послуг) на 14334,5 млн.грн.

**Будівництво.** У січні–травні 2019р. підприємствами області вироблено будівельної продукції на суму 635,7 млн.грн. Індекс будівельної продукції проти січня–травня 2018р. становив 92,6%.

**Транспорт.** У січні–травні 2019р. усіма видами транспорту перевезено 5038,8 тис.т вантажів та виконано вантажооборот в обсязі 4706,2 млн.ткм.

Послугами пасажирського транспорту у січні–травні 2019р. скористалися 55,4 млн. пасажирів. Пасажирооборот склав 912,3 млн.пас.км.

**Зовнішньоекономічна діяльність.** У січні–квітні 2019р. експорт товарів становив 136,1 млн.дол. США, імпорт – 99,4 млн.дол. Порівняно з січнем–квітнем 2018р. експорт скоротився на 2,7%, імпорт збільшився на 4,7%. Позитивне сальдо становило 36,7 млн.дол.

**Споживчі ціни.** Індекс споживчих цін у травні 2019р. порівняно з попереднім місяцем по області становив 100,7%, з початку року – 103,8%.

## ОСНОВНІ ПОКАЗНИКИ СОЦІАЛЬНО-ЕКОНОМІЧНОГО РОЗВИТКУ ОБЛАСТІ

	Фактично у січні– травні 2019	Темпи зростання (зниження), %			
		травень 2019 до		січень– травень 2019 до січня– травня 2018	<u>ДОВІДКОВО:</u> січень– травень 2018 до січня– травня 2017
		квітня 2019	травня 2018		
Кількість зареєстрованих безробітних на кінець періоду, (за даними Державної служби зайнятості), тис. осіб	11,9	101,2	90,9	x	x
Середньомісячна заробітна плата одного працівника					
номінальна, грн	8307 <sup>1</sup>	88,0 <sup>2</sup>	121,6 <sup>3</sup>	122,4 <sup>4</sup>	124,1 <sup>5</sup>
реальна, %	x	87,5 <sup>2</sup>	111,7 <sup>3</sup>	112,4 <sup>4</sup>	108,4 <sup>5</sup>
Заборгованість із виплати заробітної плати – усього, млн.грн	12,5 <sup>6</sup>	102,1 <sup>7</sup>	26,3 <sup>8</sup>	x	93,1 <sup>9</sup>
Індекс споживчих цін	x	100,7	109,6	103,8 <sup>10</sup>	103,5 <sup>11</sup>
Обсяг реалізованої промислової продукції, млн.грн	14334,5 <sup>1</sup>	x	x	x	x
Індекс промислової продукції	x	108,5	117,0	121,2	90,3
Індекс сільськогосподарської продукції	x	x	x	98,6	100,4
Обсяг виробленої будівельної продукції, тис.грн	635701	x	x	x	x
Індекс будівельної продукції	x	x	x	92,6	125,9

Продовження

	Фактично у січні– травні 2019	Темпи зростання (зниження), %			
		травень 2019 до		січень– травень 2019 до січня– травня 2018	<u>ДОВІДКОВО:</u> січень– травень 2018 до січня– травня 2017
		квітня 2019	травня 2018		
Експорт товарів, млн.дол. США	136,1 <sup>1</sup>	х	х	97,3 <sup>4</sup>	125,15 <sup>5</sup>
Імпорт товарів, млн.дол. США	99,4 <sup>1</sup>	х	х	104,7 <sup>4</sup>	100,7 <sup>5</sup>
Сальдо (+, –)	36,7 <sup>1</sup>	х	х	х	х
Вантажооборот, млн.ткм	4706,2	108,4	122,9	109,7	95,5
Пасажирооборот, млн.пас.км	912,3	100,6	98,5	101,6	82,0
Оборот роздрібної торгівлі, млн.грн	7790,1	99,8	108,8	110,4	106,4

<sup>1</sup> Дані за січень–квітень 2019р.

<sup>2</sup> Квітень 2019р. у % до березня 2019р.

<sup>3</sup> Квітень 2019р. у % до квітня 2018р.

<sup>4</sup> Січень–квітень 2019р. у % до січня–квітня 2018р.

<sup>5</sup> Січень–квітень 2018р. у % до січня–квітня 2017р.

<sup>6</sup> На 1 травня 2019р.

<sup>7</sup> 1 травня 2019р. у % до 1 квітня 2019р.

<sup>8</sup> 1 травня 2019р. у % до 1 травня 2018р.

<sup>9</sup> 1 травня 2018р. у % до 1 травня 2017р.

<sup>10</sup> Травень 2019р. у % до грудня 2018р.

<sup>11</sup> Травень 2018р. у % до грудня 2017р.

## НАСЕЛЕННЯ

Чисельність наявного населення в області, за оцінкою, на 1 травня 2019р. становила 1155,7 тис. осіб.

Упродовж січня–квітня 2019р. чисельність населення скоротилась на 1600 осіб.

Порівняно з січнем–квітнем 2018р. обсяг природного скорочення збільшився на 308 осіб.

Природний рух населення у січні–квітні 2019р. характеризувався перевищенням числа померлих над живонародженими (на 100 померлих – 78 живонароджених).

Інформація щодо природного руху населення наведена в таблиці.

	(осіб)	
	Січень–квітень	
	2019	2018
Кількість живонароджених	3924	4273
Кількість померлих	5055	5096
у т.ч. дітей у віці до 1 року	29	30
Природний приріст, скорочення (–) населення	–1131	–823

Серед причин смерті населення області у січні–квітні 2019р., як і в січні–квітні 2018р., перше місце посідали хвороби системи кровообігу, друге – новоутворення, третє – зовнішні причини смерті.

	Осіб		У % до підсумку	
	січень–квітень			
	2019	2018	2019	2018
Усього померлих	5055	5096	100,0	100,0
у т.ч. від				
хвороб системи кровообігу	3794	3756	75,1	73,7
новоутворень	578	654	11,4	12,8
зовнішніх причин смерті	209	212	4,1	4,2
із них від				
транспортних нещасних випадків	32	31	0,6	0,6
випадкових утоплень та занурень				
у воду	11	10	0,2	0,2
випадкових отруєнь та дії				
алкоголю	16	24	0,3	0,5
навмисних самоушкоджень	45	51	0,9	1,0
наслідків нападу з метою вбивства				
чи нанесення ушкодження	8	10	0,2	0,2
хвороб органів травлення	164	169	3,2	3,3
хвороб органів дихання	113	103	2,2	2,0

## ЗАЙНЯТІСТЬ ТА БЕЗРОБІТТЯ

Середньооблікова кількість штатних працівників підприємств, установ та організацій<sup>1</sup> (далі – підприємства) у квітні 2019р. становила 171,8 тис. осіб, що на 0,7% менше, ніж у березні 2019р.

Кількість зареєстрованих безробітних збільшилася упродовж травня 2019р. на 144 особи, або на 1,2%, і на кінець місяця становила 11,9 тис. осіб. Допомогу по безробіттю отримували 81,1% осіб, які мали статус безробітного.

Із загальної кількості безробітних більше половини становили жінки та особи, які проживають у сільській місцевості.

Структура зареєстрованих безробітних за окремими соціальними групами наведена в таблиці.

	Кількість зареєстрованих безробітних на кінець травня 2019		
	осіб	у % до	
		квітня 2019	травня 2018
<b>Безробітні – всього</b>	<b>11885</b>	<b>101,2</b>	<b>90,9</b>
з них			
жінки	6590	96,0	92,6
молодь у віці до 35 років	3935	94,9	83,7
особи, які проживають у сільській місцевості	6435	103,2	87,8
особи, які мають додаткові гарантії у сприянні працевлаштуванню	5639	102,5	93,9

Рівень зареєстрованого безробіття в цілому по області порівняно із квітнем 2019р. залишився без змін і на кінець травня 2019р. склав 1,7% населення працездатного віку, у сільській місцевості та в міських поселеннях – 1,8% та 1,6% відповідно.

Кількість вакансій, заявлених роботодавцями до Державної служби зайнятості, у травні 2019р. порівняно з квітнем 2019р. збільшилася на 760, або на 38,5%, і на кінець місяця становила 2734.

Навантаження зареєстрованих безробітних на одну вакансію зменшилося з 6 осіб на кінець квітня 2019р. до 4 осіб на кінець травня 2019р. У територіальному розрізі значення цього показника коливалося від 2 осіб у м.Рівне до 24 осіб у Зарічненському районі.

<sup>1</sup> Дані наведено по юридичних особах та відокремлених підрозділах юридичних осіб із кількістю найманих працівників 10 і більше осіб.



Ситуацію в територіальному розрізі характеризують дані, наведені в таблиці.

(на кінець травня)						
	Кількість зареєстрованих безробітних, осіб		Кількість вакансій, од		Навантаження зареєстрованих безробітних на одну вакансію, осіб	
	2019	2018	2019	2018	2019	2018
<b>Рівненська область</b>	<b>11885</b>	<b>13068</b>	<b>2734</b>	<b>2347</b>	<b>4</b>	<b>6</b>
м.Рівне	2236	2211	1264	1011	2	2
м.Вараш	459	460	94	94	5	5
райони						
Березнівський	485	620	66	37	7	17
Володимирецький	504	627	78	23	6	27
Гоцанський	510	513	28	68	18	8
Демидівський	253	297	19	13	13	23
Дубенський <sup>1</sup>	580	720		174	3	4
Дубровицький	522	560	25	46	21	12
Зарічненський	656	788	27	19	24	41
Здолбунівський	917	1047	129	149	7	7
Корецький	430	435	29	20	15	22
Костопільський	719	749	183	156	4	5
Млинівський	288	330	35	22	8	15
Острозький <sup>2</sup>	389	417	61	78	6	5
Радивилівський	637	607	64	103	10	6
Рівненський	689	740	217	161	3	5
Рокитнівський	700	800	85	75	8	11
Сарненський	911	1147	147	98	6	12

<sup>1</sup> Включаючи дані по м.Дубно.

<sup>2</sup> Включаючи дані по м.Острог.

**Примітка.** Дані наведено по районних та міських центрах зайнятості.

За професійними групами найбільший попит на робочу силу спостерігався на працівників сфери торгівлі та послуг (21,4% загальної кількості заявлених вакансій); кваліфікованих робітників з інструментом (20,4%); робітників з обслуговування, експлуатації та контролювання за роботою технологічного устаткування, складання устаткування та машин (14,6%), а найменший – на кваліфікованих робітників сільського та лісового господарств, риборозведення та рибальства (2,8%).

Інформація щодо попиту на робочу силу та її пропозиції за професійними групами наведена в таблиці.

(на кінець травня)						
	Кількість зареєстрованих безробітних, осіб		Кількість вакансій, од		Навантаження зареєстрованих безробітних на одну вакансію, осіб	
	2019	2018	2019	2018	2019	2018
<b>Усього</b>	<b>11885</b>	<b>13068</b>	<b>2734</b>	<b>2347</b>	<b>4</b>	<b>6</b>
Законодавці, вищі державні службовці, керівники, менеджери (управителі)	1603	1708	190	135	8	13
Професіонали	932	1033	223	143	4	7
Фахівці	1244	1243	266	180	5	7
Технічні службовці	601	645	115	104	5	6
Працівники сфери торгівлі та послуг	1897	2050	585	411	3	5
Кваліфіковані робітники сільського та лісового господарств, риборозведення та рибальства	301	415	76	38	4	11
Кваліфіковані робітники з інструментом	1163	1205	558	524	2	2
Робітники з обслуговування, експлуатації та контролювання : роботою технологічного устаткування, складання устаткування та машин	2113	2337	398	473	5	5
Найпростіші професії <sup>1</sup>	2031	2432	323	339	6	7

<sup>1</sup> Включаючи осіб без професії.

Середньооблікова кількість безробітних, які отримували допомогу по безробіттю у травні 2019р. становила 10,1 тис. осіб. Середній розмір допомоги по безробіттю становив 2367 грн, що дорівнює 56,7% законодавчо визначеного розміру мінімальної заробітної плати (4173 грн).

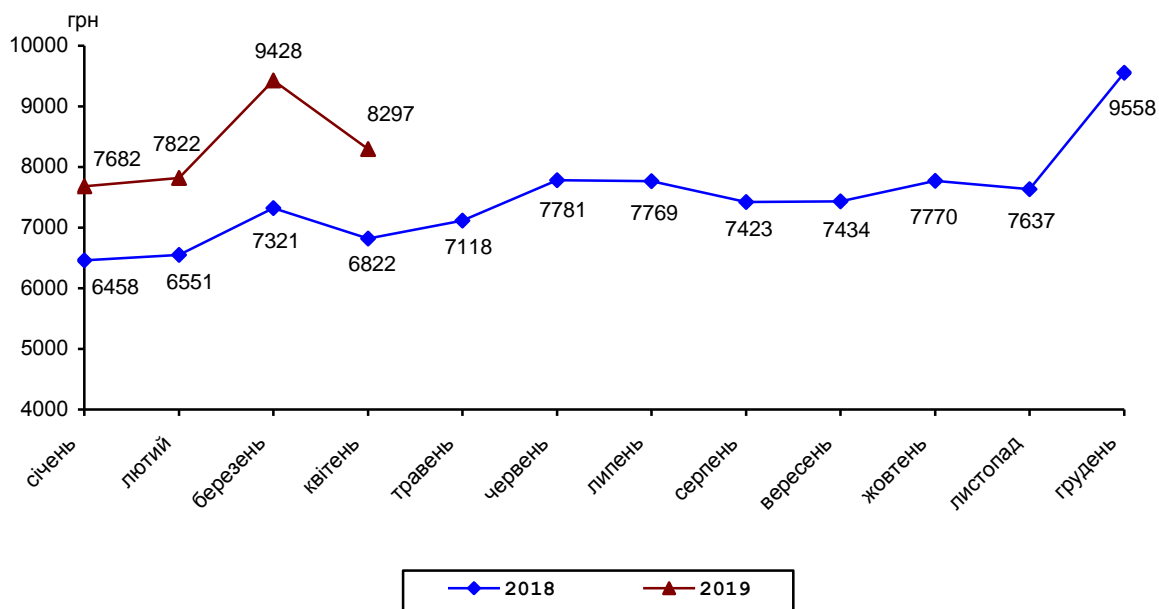
## ОПЛАТА ПРАЦІ ТА СОЦІАЛЬНО-ТРУДОВІ ВІДНОСИНИ

**Середня номінальна заробітна плата** штатного працівника підприємств, установ та організацій<sup>1</sup> (далі – підприємства) у квітні 2019р. становила 8297 грн, що у 2,0 раза вище рівня мінімальної заробітної плати (4173 грн).

Розмір заробітної плати порівняно з березнем 2019р. зменшився на 12,0%, або на 1132 грн, а відносно квітня 2018р. збільшився на 21,6%, або на 1475 грн.

Нарахування за одну відпрацьовану годину у квітні 2019р. зменшилися порівняно з березнем 2019р. на 11,7% і становили 60,84 грн.

### Динаміка середньої заробітної плати у 2018–2019 роках



Зменшення заробітної плати у квітні 2019р. відбулося в організаціях, зайнятих операціями з нерухомим майном (на 31,4%), лісовому господарстві та лісозаготівлях (на 18,2%); серед промислових видів діяльності – на підприємствах з постачання електроенергії, газу, пари та кондиційованого повітря (на 45,2%), текстильного виробництва, виробництва одягу, шкіри, виробів зі шкіри та інших матеріалів (на 12,8%).

Разом з тим відзначалося збільшення заробітної плати у працівників фінансової та страхової діяльності (на 17,2%), наукових досліджень та розробок (на 11,0%); серед промислових видів діяльності – у працівників виробництва хімічних речовин і хімічної продукції (на 7,8%).

<sup>1</sup> Дані наведено по юридичних особах та відокремлених підрозділах юридичних осіб із кількістю найманих працівників 10 і більше осіб.

Продовжує утримуватися високий рівень диференціації розмірів заробітної плати за видами економічної діяльності. Так, найбільш оплачуваними в економіці області були працівники фінансової та страхової діяльності (13118 грн), лісового господарства та лісозаготівель (11163 грн), державного управління й оборони; обов'язкового соціального страхування (10497 грн); серед промислових видів діяльності – працівники підприємств з постачання електроенергії, газу, пари та кондиційованого повітря (17467 грн), виробництва іншої неметалевої мінеральної продукції (13366 грн), з виробництва хімічних речовин і хімічної продукції (13129 грн).

Нижчою від середньообласного рівня залишалася заробітна плата у працівників соціальної сфери: охорони здоров'я та надання соціальної допомоги (5824 грн), мистецтва, спорту, розваг та відпочинку (5839 грн), освіти (6944 грн), що на 29,8–16,3% менше, ніж у середньому по області.

Найнижчий рівень заробітної плати зафіксовано в поштовій та кур'єрській діяльності (4409 грн), тимчасовому розміщуванні й організації харчування (4677 грн); серед промислових видів діяльності – на підприємствах з виробництва гумових і пластмасових виробів (4928 грн).

Дані про розмір заробітної плати за видами економічної діяльності наведено в таблиці.

	Нараховано в середньому штатному працівнику				за відпрацьовану годину, грн
	у квітні 2019				
	грн	у % до			
		березня 2019	квітня 2018	середнього рівня по економіці	
Усього	8297	88,0	121,6	100,0	60,84
Сільське господарство, лісове господарство та рибне господарство	8635	92,4	102,0	104,1	57,85
з них сільське господарство	7095	104,0	116,8	85,5	46,43
Промисловість	11497	72,6	129,8	138,6	81,60
добувна промисловість і розроблення кар'єрів	10541	102,2	124,6	127,0	75,81
переробна промисловість	9021	98,5	128,1	108,7	63,40
постачання електроенергії, газу, пари та кондиційованого повітря	17467	54,8	132,8	210,5	127,08
водопостачання; каналізація, поводження з відходами	7422	96,7	134,8	89,5	50,94
Будівництво	6538	98,7	105,2	78,8	44,26

Продовження

	Нараховано в середньому штатному працівнику				за відпрацьовану годину, грн
	у квітні 2019				
	грн	у % до			
березня 2019		квітня 2018	середнього рівня по економіці		
Оптова та роздрібна торгівля; ремонт автотранспортних засобів і мотоциклів	6269	99,1	121,7	75,6	41,67
Транспорт, складське господарство, поштова та кур'єрська діяльність	8386	103,4	114,2	101,1	58,52
транспорт	8450	105,6	109,3	101,8	55,59
складське господарство та допоміжна діяльність у сфері транспорту	9597	102,3	115,0	115,7	66,44
поштова та кур'єрська діяльність	4409	101,0	118,2	53,1	37,05
Тимчасове розміщування й організація харчування	4677	97,8	119,5	56,4	34,93
Інформація та телекомунікації	7968	102,6	140,5	96,0	55,23
Фінансова та страхова діяльність	13118	117,2	140,1	158,1	90,16
Операції з нерухомим майном	6364	68,6	98,6	76,7	44,07
Професійна, наукова та технічна діяльність	7389	101,9	114,5	89,1	53,57
з них наукові дослідження та розробки	4886	111,0	106,7	58,9	49,58
Діяльність у сфері адміністративного та допоміжного обслуговування	7855	102,7	127,5	94,7	51,64
Державне управління й оборона; обов'язкове соціальне страхування	10497	100,7	114,8	126,5	74,31
Освіта	6944	99,9	117,8	83,7	59,73
Охорона здоров'я та надання соціальної допомоги	5824	99,8	120,7	70,2	40,86
з них охорона здоров'я	5845	99,8	120,8	70,4	40,93
Мистецтво, спорт, розваги та відпочинок	5839	100,0	120,2	70,4	43,59
з них діяльність у сфері творчості, мистецтва та розваг	5706	99,8	122,4	68,8	43,37
функціонування бібліотек, архівів, музеїв та інших закладів культури	6287	101,0	112,3	75,8	43,67
Надання інших видів послуг	6109	91,4	123,2	73,6	45,85

Серед регіонів України Рівненщина за розміром заробітної плати у квітні 2019р. посідала 15 місце та на 19,2%, або на 1972 грн, не досягала середнього рівня заробітної плати по Україні (10269 грн). Поряд з цим середня заробітна плата працівників області перевищувала оплату праці працівників у сусідніх областях, крім Львівської.

Для порівняння: заробітна плата по Україні та сусідніх регіонах наведена в таблиці.

	Нараховано в середньому штатному працівнику		
	квітень 2019, грн	у % до	
		мінімальної заробітної плати (4173 грн)	середнього рівня по економіці України
<b>Україна</b>	<b>10269</b>	<b>246,1</b>	<b>100,0</b>
Львівська	8906	213,4	86,7
Рівненська	8297	198,8	80,8
Хмельницька	8235	197,3	80,2
Волинська	8189	196,2	79,7
Тернопільська	8090	193,9	78,8
Житомирська	8029	192,4	78,2

У квітні 2019р. табельний фонд робочого часу становив 160 год і порівняно з березнем 2019р. збільшився на 0,6%.

Кожен працівник відпрацював у середньому 136 год. Коефіцієнт використання табельного фонду робочого часу становив 85,0%, що на 1,2 в.п. менше, ніж у березні 2019р.

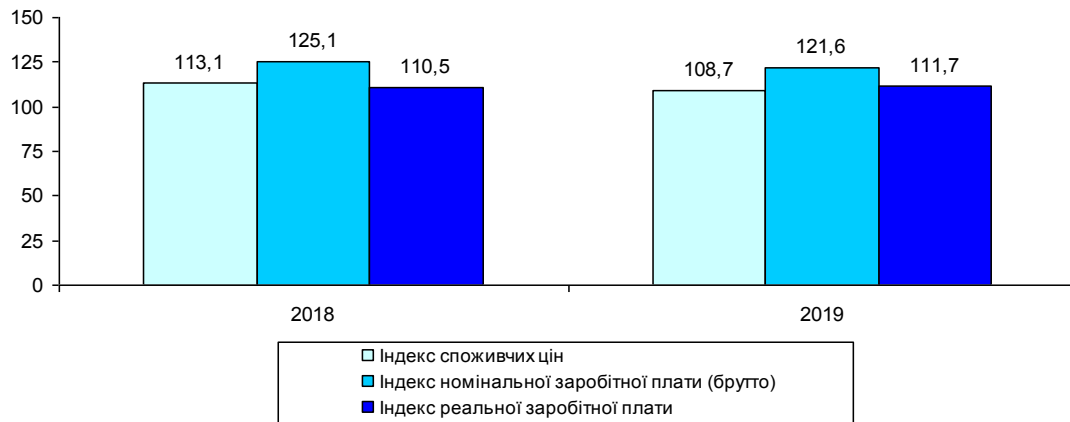
Динаміку показників використання робочого часу характеризують дані, наведені в таблиці.

	2019	
	квітень	березень
Фонд робочого часу на одного штатного працівника, год		
табельний	160	159
фактично відпрацьований	136	137
Коефіцієнт використання табельного фонду робочого часу, %	85,0	86,2

**Реальна заробітна плата** (з урахуванням змін споживчих цін) у квітні 2019р. порівняно з березнем 2019р. склала 87,5%, порівняно з квітнем 2018р. – 111,7%.

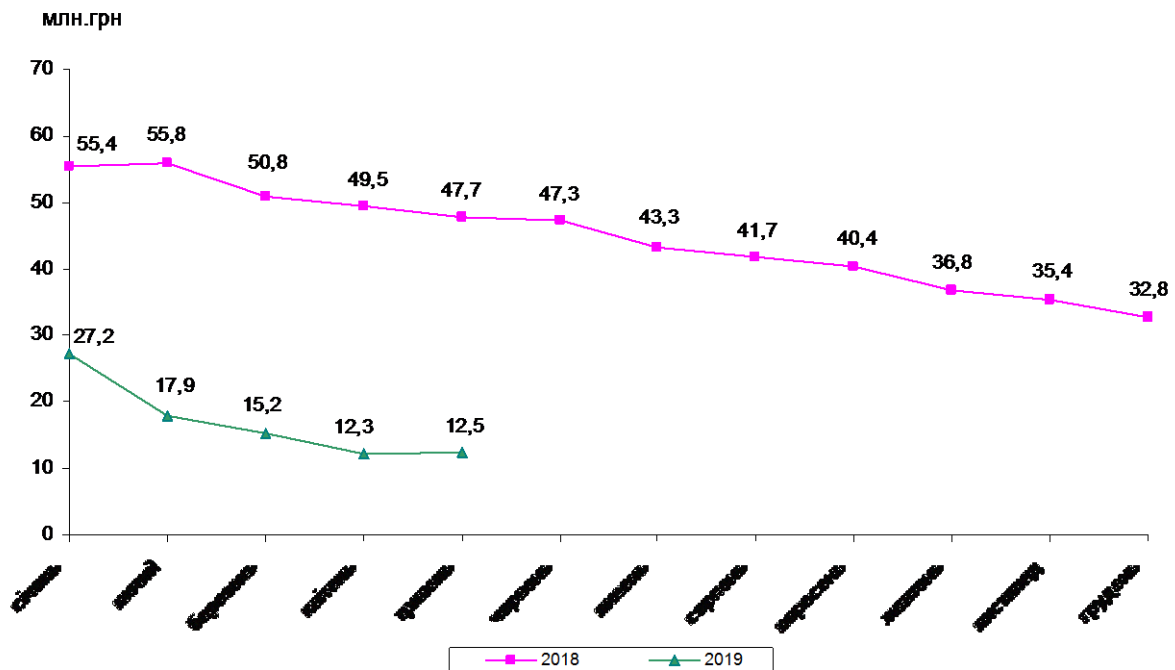
У січні–квітні 2019р. відносно відповідного періоду 2018р. реальна заробітна плата збільшилася на 12,4%.

**Індекси заробітної плати та споживчих цін  
у 2018–2019 роках**  
(квітень у % до квітня попереднього року)



Загальна сума заборгованості із виплати заробітної плати<sup>1</sup> впродовж квітня 2019р. збільшилася на 2,1%, або на 252,2 тис.грн, і на 1 травня 2019р. становила 12,5 млн.грн, порівняно з 1 травня 2018р. зменшилася у 3,8 раза.

**Динаміка суми заборгованості із виплати заробітної плати  
у 2018–2019 роках**  
(на 1 число відповідного місяця)



<sup>1</sup> Дані наведено по юридичних особах та відокремлених підрозділах юридичних осіб із урахуванням цензу за кількістю найманих працівників.

Заборгованість із виплати заробітної плати працівникам області на 1 травня 2019р. склала 0,5% загальної суми боргу по Україні.

Обсяг невикраденої заробітної плати на 1 травня 2019р. становив 0,9% фонду оплати праці, нарахованого у квітні 2019р. Найвищий цей показник на підприємствах оптової та роздрібної торгівлі; ремонту автотранспортних засобів і мотоциклів (9,1%).

Збільшення загальної суми боргу впродовж квітня 2019р. відбулося за рахунок економічно активних підприємств та підприємств, щодо яких реалізуються процедури відновлення платоспроможності боржника, або визнання його банкрутом (далі – підприємства-банкрути).

Серед міст та районів області збільшення заборгованості із виплати заробітної плати спостерігалось на підприємствах м.Рівне (на 252,2 тис.грн, або на 2,1%).

Повністю виплачена заробітна плата на 1 травня 2019р. в містах Дубно, Вараш, Острог та у всіх районах області.

У територіальному розрізі боржниками на 1 травня 2019р. залишилися підприємства м.Рівне (12,5 млн.грн).

Дані щодо заборгованості із виплати заробітної плати по містах та районах наведено в таблиці.

	Сума невикраденої заробітної плати на 1 травня 2019			Структура боргу, %
	тис.грн	у % до суми заборгованості на		
		1 квітня 2019	1 травня 2018	
<b>Рівненська область</b>	<b>12528,0</b>	<b>102,1</b>	<b>26,4</b>	<b>100,0</b>
м.Рівне	12528,0	102,1	26,4	100,0
м.Дубно	—	—	—	—
м.Вараш	—	—	—	—
м.Острог	—	—	—	—
райони				
Березнівський	—	—	—	—
Володимирецький	—	—	—	—
Гоцанський	—	—	—	—
Демидівський	—	—	—	—
Дубенський	—	—	—	—
Дубровицький	—	—	—	—
Зарічненський	—	—	—	—
Здолбунівський	—	—	—	—
Корецький	—	—	—	—
Костопільський	—	—	—	—
Млинівський	—	—	—	—
Острозький	—	—	—	—
Радивилівський	—	—	—	—
Рівненський	—	—	—	—
Рокитнівський	—	—	—	—
Сарненський	—	—	—	—



Заборгованість із виплати заробітної плати на 1 травня 2019р. допустили 2 економічно активні підприємства та 3 підприємства-банкрути.

У структурі загального обсягу невиключеної заробітної плати 96,0% припадало на економічно активні підприємства, 4,0% – на підприємства-банкрути.

Структура боргу за типами підприємств наведена в таблиці.

(на 1 число; тис.грн)

	Сума невиключеної заробітної плати			
	усього	у тому числі		
		економічно активні підприємства	підприємства-банкрути	економічно неактивні підприємства
Травень 2018	47659,9	47463,6	196,3	–
Січень 2019	27189,4	26801,2	388,2	–
Лютий 2019	17863,2	17433,3	429,9	–
Березень 2019	15160,3	14710,1	450,2	–
Квітень 2019	12275,8	11785,8	490,0	–
Травень 2019	12528,0	12022,3	505,7	–

Заборгованість працівникам **економічно активних підприємств** упродовж квітня 2019р. збільшилась на 2,0%, або на 236,5 тис.грн, і на 1 травня 2019р. становила 12,0 млн.грн.

Серед видів економічної діяльності збільшення суми невиключеної заробітної плати спостерігалось на підприємствах оптової та роздрібної торгівлі; ремонту автотранспортних засобів і мотоциклів (на 306,0 тис.грн, або на 4,9%).

Разом з тим зменшилась заборгованість на підприємствах переробної промисловості (на 69,5 тис.грн, або на 1,3%).

Упродовж квітня 2019р. кількість працівників, які вчасно не отримали заробітну плату, зменшилась на 1,3%, і на 1 травня 2019р. становила 380 осіб, або 0,2% середньооблікової кількості штатних працівників, зайнятих в економіці. Кожному із зазначених працівників не виплачено в середньому 31,6 тис.грн, що у 3,8 раза більше середньої заробітної плати у квітні 2019р.

Заборгованість із виплати заробітної плати за рахунок коштів державного та місцевого бюджетів на 1 травня 2019р. не зафіксована.

Заборгованість із виплати заробітної плати працівникам підприємств-банкрутів на 1 травня 2019р. збільшилась на 15,7 тис.грн, або на 3,2%, і становила 505,7 тис.грн. Це борги підприємств-банкрутів м.Рівне. За видами економічної діяльності основними боржниками були підприємства оптової та роздрібної торгівлі; ремонту автотранспортних засобів і мотоциклів (347,2 тис.грн, або 71,8% обсягу боргу підприємств-банкрутів).

## СОЦІАЛЬНИЙ ЗАХИСТ

У травні 2019р. **субсидії на оплату житлово-комунальних послуг** отримали 37,6 тис. домогосподарств (10,0% від загальної кількості домогосподарств області).

У січні–травні 2019р. субсидії на оплату житлово-комунальних послуг призначено 57,4 тис. домогосподарств (ураховуючи тих, що звернулися за субсидіями у 2018р., але призначено їм було тільки у 2019р., та тих, яким продовжено надання субсидії відповідно до постанови Кабінету Міністрів України від 21.10.1995 № 848), з них у міських поселеннях – 29,4 тис. домогосподарств, у сільській місцевості – 28,0 тис. домогосподарств. Порівняно з січнем–травнем 2018р. кількість таких домогосподарств збільшилася у 2,2 раза.

Сума субсидій, призначених домогосподарствам на оплату житлово-комунальних послуг у січні–травні 2019р. становила 32,5 млн.грн (у міських поселеннях – 14,2 млн.грн, у сільській місцевості – 18,3 млн.грн).

Середній розмір призначеної субсидії на оплату житлово-комунальних послуг на одне домогосподарство у травні 2019р. зменшився порівняно з травнем 2018р. на 15,5% і склав 88,6 грн.

Крім того, 15,6 тис. домогосподарств було призначено **субсидії готівкою на придбання скрапленого газу, твердого та рідкого пічного побутового палива**, з них у міських поселеннях – 1,6 тис. домогосподарств, у сільській місцевості – 14,0 тис. домогосподарств.

Сума призначених субсидій на придбання скрапленого газу, твердого та рідкого пічного побутового палива у січні–травні 2019р. становила 53,1 млн.грн, з неї у міських поселеннях – 5,6 млн.грн, у сільській місцевості – 47,5 млн.грн.

Середній розмір призначеної субсидії на придбання скрапленого газу, твердого та рідкого пічного побутового палива на одне домогосподарство у травні 2019р. збільшився порівняно з травнем 2018р. на 16,8% і склав 3254,6 грн.

У січні–травні 2019р. сума субсидій, отриманих домогосподарствами на придбання скрапленого газу, твердого та рідкого пічного побутового палива становила 48,8 млн.грн (у січні–травні 2018р. – 44,3 млн.грн).

У квітні 2019р. населенням області **сплачено за житлово-комунальні послуги** 300,9 млн.грн, за постачання електричної енергії – 80,1 млн.грн. Нараховано населенню за житлово-комунальні послуги 185,7 млн.грн, рівень оплати наданих послуг склав 162,1% (включаючи погашення боргів попередніх періодів).

На кінець квітня 2019р. заборгованість населення зі сплати за постачання централізованого опалення та постачання гарячої води становила 215,1 млн.грн, за постачання природного газу – 163,8 млн.грн, за постачання електричної енергії – 137,8 млн.грн, за централізоване постачання холодної води та водовідведення – 53,4 млн.грн, за утримання будинків і споруд та прибудинкових територій – 48,6 млн.грн, за вивезення побутових відходів – 11,7 млн.грн.

## ВНУТРІШНЯ ТОРГІВЛЯ

**Оборот роздрібної торгівлі<sup>1</sup>** у січні–травні 2019р. становив 7790,1 млн.грн, що у порівнянних цінах на 10,4% більше, ніж у січні–травні попереднього року.

У травні 2019р. індекс фізичного обсягу обороту роздрібної торгівлі порівняно з травнем 2018р. та квітнем 2019р. склав відповідно 108,8% і 99,8%.

**Роздрібний товарооборот підприємств роздрібної торгівлі (юридичних осіб)** у січні–травні 2019р. становив 4740,6 млн.грн, що у порівнянних цінах на 8,5% більше, ніж у січні–травні попереднього року.

Обсяг роздрібного товарообороту у травні 2019р. склав 969,4 млн.грн і в порівнянних цінах проти травня 2018р. зріс на 7,2%, проти квітня 2019р. зменшився на 0,2%.

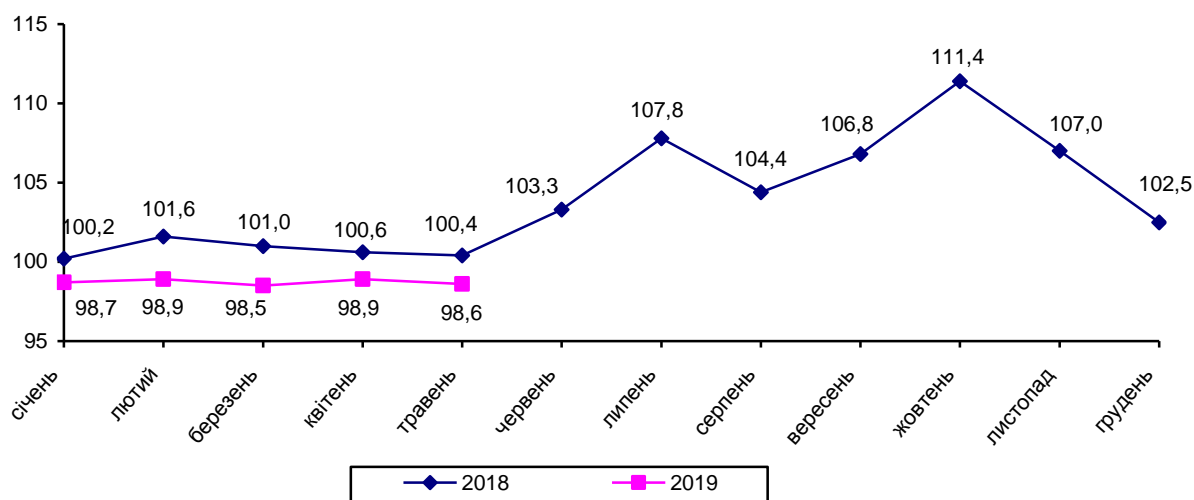
---

<sup>1</sup> Включає дані щодо роздрібного товарообороту підприємств (юридичних осіб та фізичних осіб-підприємців), основним видом економічної діяльності яких є роздрібна торгівля.

## СІЛЬСЬКЕ ГОСПОДАРСТВО

У січні–травні 2019р. індекс сільськогосподарської продукції порівняно з січнем–травнем 2018р. становив 98,6%, у т.ч. у підприємствах – 100,1%, у господарствах населення – 98,0%.

**Індекси сільськогосподарської продукції**  
(у % до відповідного періоду попереднього року, наростаючим підсумком)



**Тваринництво.** У січні–травні 2019р. виробництво основних видів продукції тваринництва характеризується такими даними:

	Господарства усіх категорій		Підприємства		Господарства населення	
	січень–травень 2019	у % до січня–травня 2018	січень–травень 2019	у % до січня–травня 2018	січень–травень 2019	у % до січня–травня 2018

М'ясо (реалізація на забій сільсько-господарських тварин у живій масі), тис.т

Молоко, тис.т

Яйця, млн.шт

Загальні обсяги виробництва м'яса зросли у підприємствах<sup>1</sup> Дубенського (в 1,9 раза), Костопільського (в 1,7 раза), Здолбунівського

<sup>1</sup> По підприємствах, які утримують від 100 голів великої рогатої худоби, овець та кіз та/або від 200 голів свиней, та/або від 5000 голів птиці свійської всіх видів.

(в 1,5 раза), Млинівського (на 28,8%), Дубровицького (на 20,8%), Радивилівського (на 18,3%), Рівненського (на 2,3%) районів, а скоротилися у Демидівському (на 72,7%) та Сарненському (на 6,9%) районах.

Порівняно з січнем–травнем 2018р. підприємства<sup>1</sup> збільшили обсяг вирощування сільськогосподарських тварин на 7,3%, у т.ч. птиці – на 14,3%, великої рогатої худоби – на 2,0%, проте зменшили обсяг вирощування свиней на 15,8%.

Відношення загального обсягу вирощування сільськогосподарських тварин до обсягу їх реалізації на забій становило 100,8% (у січні–травні 2018р. – 116,1%). Суттєве перевищення обсягів вирощування над обсягами реалізації сільськогосподарських тварин на забій зафіксовано у Сарненському (в 1,5 раза), Дубровицькому (на 10,2%), Радивилівському (на 6,4%) районах, однак у Демидівському районі це відношення склало 40,5%, Дубенському – 62,8%.

У січні–травні 2019р. на 5,1% зросли обсяги виробництва молока у підприємствах<sup>1</sup> Дубенського району. Найсуттєвіше скорочення загального виробництва молока зафіксовано у Радивилівському (на 22,9%), Млинівському (на 18,5%), Дубровицькому (на 14,1%) районах.

Кількість сільськогосподарських тварин на 1 червня 2019р. характеризується такими даними:

(тис. голів)

	Господарства усіх категорій		Підприємства		Господарства населення	
	на 1 червня 2019	у % до 1 червня 2018	на 1 червня 2019	у % до 1 червня 2018	на 1 червня 2019	у % до 1 червня 2018
Велика рогата худоба	129,8	94,8	29,3	91,6	100,5	95,8
у т.ч. корови	88,3	96,9	12,4	87,3	75,9	98,7
Свині	247,6	96,2	31,5	83,1	216,1	98,4
Вівці та кози	18,3	90,6	0,5	29,4	17,8	96,2
Птиця	7255,7	97,2	1938,5	89,8	5317,2	100,2

Порівняно з 1 червня 2018р. на 0,2% зросла кількість великої рогатої худоби у підприємствах<sup>1</sup> Рівненського району, водночас суттєве її скорочення відбулося у Дубенському (на 29,4%), Радивилівському (на 16,9%), Дубровицькому (на 14,4%) районах. Кількість корів збільшилася у Березнівському (на 4,0%), Рівненському (на 1,9%), Сарненському (на 1,1%) районах, однак зменшення відбулося у Радивилівському (на 26,9%), Дубенському (на 20,4%), Дубровицькому (на 19,1%), Млинівському (на 15,7%) районах.

<sup>1</sup> По підприємствах, які утримують від 100 голів великої рогатої худоби, овець та кіз та/або від 200 голів свиней, та/або від 5000 голів птиці свійської всіх видів.

Вагоме скорочення кількості свиней спостерігалось у Демидівському (на 78,3%), Дубенському (на 71,0%), Млинівському (на 14,9%) районах.

Кількість птиці свійської у підприємствах<sup>1</sup> Радивилівського району збільшилася на 1,7%.

**Реалізація сільськогосподарської продукції.** Реалізація підприємствами<sup>2</sup> основних видів власно виробленої сільськогосподарської продукції у січні–травні 2019р. характеризується такими даними:

	Обсяг реалізованої продукції		Середня ціна реалізації			
	т	у % до січня–травня 2018	грн за т (тис.шт)	у % до січня–травня 2018	ДОВІДКОВО: травень 2019	
					грн за т (тис.шт)	у % до квітня 2019
Культури зернові та зернобобові	204466,9	145,5	4122,3	103,3	4723,8	129,6
у тому числі						
пшениця	52020,6	131,3	4754,2	107,5	4738,5	100,0
кукурудза на зерно	143750,2	160,3	3873,0	102,9	4696,5	138,3
ячмінь	961,7	22,0	4544,8	111,7	4487,5	91,3
жито	4828,3	144,3	3368,4	112,6	3000,0	100,0
Боби сої	32341,0	94,2	10215,2	101,6	10184,0	109,8
Насіння ріпаку й						
кользи	к	к	к	к	к	к
Насіння соняшнику	11974,3	95,5	8620,0	90,6	8679,7	–
Тварини сільсько-господарські живі	12594,2	120,4	27305,0	107,6	27823,6	101,6
у тому числі						
велика рогата худоба	1879,0	145,3	27900,1	91,2	26754,7	104,2
свині	2012,1	146,4	33848,4	94,0	35243,9	97,2
птиця свійська	8696,7	111,8	25670,1	113,5	26678,3	101,7
Молоко від сільсько-господарських тварин усіх видів, сире	29145,4	90,6	8149,4	103,9	7748,0	97,4
Яйця птиці свійської в шкаралупі свіжі, тис.шт	к	к	к	к	к	к

<sup>1</sup> По підприємствах, які утримують від 100 голів великої рогатої худоби, овець та кіз та/або від 200 голів свиней, та/або від 5000 голів птиці свійської всіх видів.

<sup>2</sup> По підприємствах з основним видом економічної діяльності за кодами 01.1–01.6, 10.12 за КВЕД ДК 009:2010, які мають площу сільськогосподарських угідь від 200 га (для фермерських господарств – від 1000 га) та/або від 100 голів великої рогатої худоби, овець, кіз, та/або від 200 голів свиней, та/або від 5000 голів птиці свійської всіх видів (для фермерських господарств – від 500 голів великої рогатої худоби, овець, кіз, та/або від 1000 голів свиней, та/або від 25000 голів птиці свійської всіх видів). Без ПДВ, дотацій, транспортних, експедиційних та накладних витрат.

**Наявність зерна та насіння соняшнику.** На 1 червня 2019р. у підприємствах, які безпосередньо вирощують<sup>1</sup>, та підприємствах, що займаються зберіганням і переробленням культур зернових та зернобобових, було в наявності 105,5 тис.т зерна (на 9,9% більше проти відповідної дати 2018р.), у т.ч. 52,0 тис.т кукурудзи, 46,7 тис.т пшениці, 2,5 тис.т ячменю, 1,6 тис.т жита.

У підприємствах, які безпосередньо вирощують<sup>1</sup> культури зернові та зернобобові, зберігалось 68,1 тис.т зерна (в 1,5 раза більше), у т.ч. 36,7 тис.т кукурудзи, 25,4 тис.т пшениці, 0,8 тис.т жита. Зернозберігаючі та зернопереробні підприємства мали в наявності 37,4 тис.т зерна (на 26,1% менше).

Запаси насіння соняшнику становили 3,8 тис.т (у 2,2 раза більше, ніж на 1 червня 2018р.).

---

<sup>1</sup> По підприємствах з основним видом економічної діяльності за кодами 01.1–01.6 за КВЕД ДК 009:2010, які мають площу сільськогосподарських угідь від 200 га (для фермерських господарств – від 1000 га).

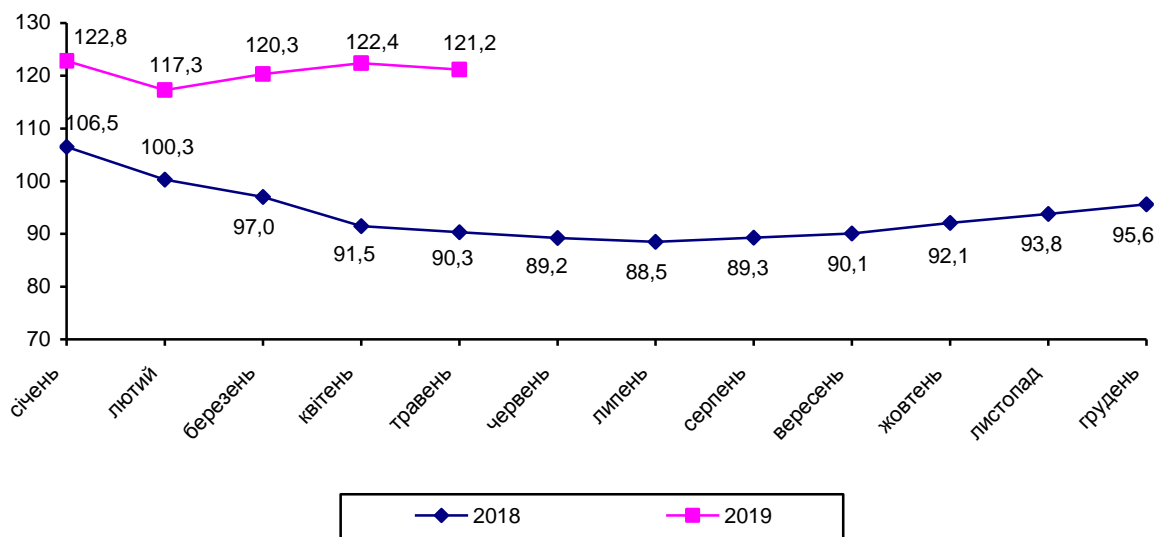


## ПРОМИСЛОВІСТЬ

У травні 2019р. порівняно з попереднім місяцем та травнем 2018р. **індекс промислової продукції** становив відповідно 108,5% і 117,0%, за підсумками січня–травня 2019р. проти січня–травня 2018р. – 121,2%.

### Індекси промислової продукції у 2018–2019 роках

(у % до відповідного періоду попереднього року, наростаючим підсумком)



Динаміка промислового виробництва за основними видами діяльності характеризується такими даними:

(відсотків)

	Індекси промислової продукції			
	травень 2019 до		січень– травень 2019 до січня– травня 2018	ДОВІДКОВО: січень– травень 2018 до січня– травня 2017
	квітня 2019	травня 2018		
<b>Промисловість</b>	<b>108,5</b>	<b>117,0</b>	<b>121,2</b>	<b>90,3</b>
Добувна та переробна промисловість	106,7	101,9	104,7	101,2
Добувна промисловість і розроблення кар'єрів	108,4	104,0	96,4	107,5
Переробна промисловість з неї	106,5	101,7	105,5	100,7
виробництво харчових продуктів, напоїв та тютюнових виробів	101,5	108,6	104,0	95,6
текстильне виробництво, виробництво одягу, шкіри, виробів зі шкіри та інших матеріалів	142,0	103,3	80,7	96,7

Продовження

	Індекси промислової продукції			
	травень 2019 до		січень– травень 2019 до січня– травня 2018	довідково: січень– травень 2018 до січня– травня 2017
	квітня 2019	травня 2018		

виготовлення виробів з деревини, виробництво паперу та поліграфічна діяльність	101,0	104,5	105,7	109,6
виробництво коксу та продуктів нафтоперероблення	к	к	к	к
виробництво хімічних речовин і хімічної продукції	107,7	252,7	211,3	95,5
виробництво основних фармацевтичних продуктів і фармацевтичних препаратів	к	к	к	к
виробництво гумових і пласт- масових виробів, іншої неметалевої мінеральної продукції	111,1	95,1	105,5	98,2
металургійне виробництво, виробництво готових металевих виробів, крім машин і устаткування	118,6	73,9	88,8	106,7
машинобудування, крім ремонту і монтажу машин і устаткування	89,3	111,3	95,9	110,3
Постачання електроенергії, газу, пари та кондиційованого повітря	110,3	136,2	141,6	79,7

У добувній промисловості і розробленні кар'єрів порівняно з січнем–травнем 2018р. виробництво зменшено на 3,6%.

У переробній промисловості у січні–травні 2019р. випуск продукції зріс на 5,5%.

Підприємствами з виробництва харчових продуктів, напоїв проти січня–травня 2018р. обсяг випуску нарощено на 4,0%, у т.ч. у виробництві олії та тваринних жирів – у 2,3 раза, переробленні та консервуванні риби, ракоподібних і молюсків – на 31,6%, виробництві хліба, хлібобулочних і борошняних виробів – на 11,3%, м'яса та м'ясних продуктів – на 8,9%, готових кормів для тварин – на 6,1%. Водночас знизилися обсяги у виробництві продуктів борошномельно-круп'яної промисловості, крохмалів та крохмальних продуктів (на 14,9%), напоїв (на 11,4%), переробленні та консервуванні фруктів і овочів (на 6,7%), виробництві молочних продуктів (на 3,4%).

Випуск окремих видів продуктів харчування характеризується такими даними:

	Вироблено у		Травень 2019 у % до травня 2018	Січень– травень 2019 у % до січня– травня 2018
	січні– травні 2019	травні 2019		
Яловичина і телятина, свіжі чи охолоджені – туші, напівтуші, четвертини необвалені	588	31	32,3	72,3
Свинина свіжа чи охолоджена – туші, напівтуші (уключаючи оброблені сіллю чи консервантами для тимчасового зберігання)	1925	429	105,1	109,1
Вироби ковбасні та подібні продукти з м'яса, субпродуктів чи крові тварин та подібні вироби і харчові продукти на їхній основі (крім виробів ковбасних з печінки та страв готових)	280	67	97,1	94,3
Джем, мармелад, пюре, желе, конфітюри, повидло, варення, з інших плодів і горіхів, піддані тепловому обробленню (крім продуктів гомогенізованих)	646	109	87,9	93,9
Молоко та вершки незгущені й без додавання цукру чи інших підсолоджувальних речовин жирністю більше 1%, але не більше 6% у первинних пакуваннях об'ємом нетто не більше 2 л	3669	684	101,5	99,9
Масло вершкове жирністю не більше 85%	673	205	75,6	90,2
Сир свіжий неферментований (недозрілий і невитриманий; уключаючи сир із молочної сироватки та кисломолочний сир)	415	147	132,4	97,9
Сир тертий, порошковий, голубий та інший неплавлений (крім свіжого сиру, сиру із молочної сироватки та кисломолочного сиру)	6990	1419	100,0	100,2
Молоко і вершки коагульовані, йогурт, кефір, сметана та інші ферментовані продукти	2208	425	98,4	94,6
Борошно пшеничне чи пшенично-житне	к	к	к	к
Хліб та вироби хлібобулочні, нетривалого зберігання	11588	2366	98,1	101,6

Продовження

	Вироблено у		Травень 2019 у % до травня 2018	Січень– травень 2019 у % до січня– травня 2018
	січні– травні 2019	травні 2019		

Вироби здобні (булочки підвищеної калорійності, листкові, рулети з маком, рогалики тощо)	366	61	85,9	104,6
Печиво солодке (уключаючи сендвіч-печиво; крім частково чи повністю покритого шоколадом або іншими сумішами, що містять какао)	194	31	119,2	150,4
Вироби кондитерські з цукру чи його замінників, з вмістом какао (уключаючи шоколадну нугу; крім білого шоколаду)	1058	247	173,9	101,6
Вироби кондитерські з цукру інші, н.в.і.у.	700	12	40,0	78,0
Соуси і продукти для приготування соусів; приправи та прянощі змішані інші (крім соєвого соусу, кетчупу і соусів томатних інших, борошна та порошку гірчичних, гірчиці готової)	949	172	126,5	102,5
Води натуральні мінеральні газовані, тис.дал	143,2	31,8	45,2	67,1
Води непідсолоджені й неароматизовані; лід та сніг (крім мінеральних та газованих вод), тис.дал	88,2	23,7	121,5	107,7

У січні–травні 2019р. порівняно з відповідним періодом попереднього року зросло виробництво хліба та виробів хлібобулочних, нетривалого зберігання на 188 т, свинини свіжої чи охолодженої – туш, напівтуш (уключаючи оброблені сіллю чи консервантами для тимчасового зберігання) – на 161 т, печива солодкого (уключаючи сендвіч-печиво; крім частково чи повністю покритого шоколадом або іншими сумішами, що містять какао) – на 65 т, соусів і продуктів для приготування соусів; приправ та прянощів змішаних інших (крім соєвого соусу, кетчупу і соусів томатних інших, борошна та порошку гірчичних, гірчиці готової) – на 23 т, сиру тертого, порошкового, голубого та іншого неплавленого (крім свіжого сиру, сиру із молочної сироватки та кисломолочного сиру) і виробів кондитерських з цукру чи його замінників, з вмістом какао – на 17 т по кожному виду продукції. Водночас скоротився випуск яловичини і телятини, свіжих чи охолоджених – туш, напівтуш, четвертин необвалених на 225 т, виробів кондитерських з цукру інших, н.в.і.у. – на 197 т, молока і

вершків коагульованих, йогурту, кефіру, сметани та інших ферментованих продуктів – на 126 т, масла вершкового жирністю не більше 85% – на 73 т, джему, мармеладу, пюре, желе, конфітурів, повидла, варення, з інших плодів і горіхів, підданих тепловому обробленню (крім продуктів гомогенізованих) – на 42 т, сиру свіжого неферментованого (недозрілого і невитриманого; уключаючи сир із молочної сироватки та кисломолочний сир) – на 9 т, вод натуральних мінеральних газованих – на 70,1 тис.дал.

У текстильному виробництві, виробництві одягу, шкіри, виробів зі шкіри та інших матеріалів у січні–травні 2019р. обсяг випуску зменшено на 19,3%.

Дані щодо випуску окремих виробів легкої промисловості наведено в таблиці.

	Вироблено у		Травень 2019 у % до травня 2018	Січень– травень 2019 у % до січня– травня 2018
	січні– травні 2019	травні 2019		
Комплекти і костюми чоловічі та хлопчачі з тканини бавовняної або з волокон синтетичних або штучних, виробничі та професійні, тис.шт	6,9	1,6	94,1	85,2
Піджаки та блейзери чоловічі та хлопчачі з тканини бавовняної або з волокон синтетичних або штучних, виробничі та професійні, тис.шт	к	к	к	к
Предмети одягу інші чоловічі та хлопчачі з тканини бавовняної або з волокон синтетичних або штучних, виробничі та професійні, тис.шт	1553,1	363,7	103,6	80,4
Пальта та плащі тощо, жіночі та дівчачі, тис.шт	21,8	к	к	75,2
Жакети та блейзери (крім трикотажних), жіночі та дівчачі, тис.шт	к	к	к	к
Сукні (крім трикотажних), жіночі та дівчачі, тис.шт	к	к	к	к
Сорочки (крім трикотажних), чоловічі та хлопчачі, тис.шт	26,1	7,6	к	92,9
Блузки, сорочки та батники (крім трикотажних), жіночі та дівчачі, тис.шт	к	к	к	к

У виготовленні виробів з деревини, виробництві паперу та поліграфічній діяльності порівняно з відповідним періодом 2018р. випуск

продукції зріс на 5,7%, у т.ч. у поліграфічній діяльності – в 1,6 раза, обробленні деревини та виготовленні виробів з деревини та корка, крім меблів – на 6,6%. Разом з тим на 4,7% скоротилися обсяги у виробництві паперу та паперових виробів.

Виробництво окремих видів продукції характеризується наступними даними:

	Вироблено у		Травень 2019 у % до травня 2018	Січень– травень 2019 у % до січня– травня 2018
	січні– травні 2019	травні 2019		
Деревина із сосни уздовж розпиляна чи розколота, розділена на шари чи лущена, завтовшки більше 6 мм, тис.м <sup>3</sup>	50,5	10,6	89,1	105,2
Деревина хвойних порід уздовж розпиляна чи розколота, розділена на шари чи лущена, завтовшки більше 6 мм (крім деревини із ялини, смереки та сосни), тис.м <sup>3</sup>	10,2	2,3	109,5	94,4
Деревина (крім хвойних чи тропічних порід) уздовж розпиляна чи розколота, розділена на шари чи лущена, завтовшки більше 6 мм (крім брусків, планок та фриз для паркетного або дерев'яного покриття підлоги, дубових), тис.м <sup>3</sup>	3,5	0,8	160,0	129,6
Деревина, уключаючи планки та фризи для паркетного покриття підлоги, незібрані, у вигляді погонажу (шпунтована, рифлена, фальцована, стесена, з V-подібним пазом, фасонна, закруглена тощо) уздовж будь-якого з ребер, торців чи площин, стругана або нестругана, шліфована або з'єднана в шип (крім хвойних порід та бамбука), т	519	153	143,0	86,1
Фанера клеєна, панелі фанеровані та матеріали шаруваті подібні, з деревини інших порід, м <sup>3</sup>	52174	10724	106,4	105,6
Вироби столярні та конструкції будівельні, з деревини (крім вікон, дверей балконних та їх рам, дверей та їх коробок та порогів, паркету, опалубки для бетонних будівельних робіт, гонту і дранки покрівельних), т	2411	526	72,1	75,6
Піддони плоскі та обичайки, з деревини, тис.шт	139,7	29,3	112,7	144,8

У виробництві хімічних речовин і хімічної продукції обсяг випуску порівняно з відповідним періодом попереднього року зріс у 2,1 раза.

На підприємствах з виробництва гумових і пластмасових виробів, іншої неметалевої мінеральної продукції у січні–травні 2019р. випуск продукції збільшився на 5,5%, у т.ч. у виробництві будівельних матеріалів із глини – в 1,7 раза, цементу, вапна та гіпсових сумішей – на 33,6%, виробів із бетону, гіпсу та цементу – на 21,1%, пластмасових виробів – на 20,3%. Водночас скоротилися обсяги у виробництві скла та виробів зі скла (на 2,6%).

Дані щодо випуску окремих виробів наведено в таблиці.

	Вироблено у		Травень 2019 у % до травня 2018	Січень– травень 2019 у % до січня– травня 2018
	січні– травні 2019	травні 2019		
Мішки та пакети (у т.ч. конусоподібні), з полімерів етилену (не включаючи із синтетичних текстильних матеріалів), т	253	69	140,8	121,1
Бутлі, пляшки, флакони, фляги та вироби подібні для транспортування або пакування продукції (стакани для сметани, йогурту тощо), місткістю 2 л і менше, з пластмас, тис.шт	2208,2	593,6	94,9	106,2
Вікна та їх рами, двері та їх коробки і пороги, з пластмас, тис.шт	36,4	7,9	98,8	152,3
Цегла невогнетривка керамічна будівельна (крім виробів з борошна кам'яного кремнеземистого чи ґрунтів діатомітових), тис.м <sup>3</sup>	17,5	7,5	121,0	159,1
Розчини бетонні, готові для використання, тис.т	108,5	28,5	85,8	139,8

У металургійному виробництві, виробництві готових металевих виробів, крім машин і устаткування, у січні–травні 2019р. індекс промислової продукції склав 88,8%, у машинобудуванні, крім ремонту і монтажу машин і устаткування – 95,9%.

У постачанні електроенергії, газу, пари та кондиційованого повітря порівняно з січнем–травнем 2018р. обсяг випуску збільшено на 41,6%.

У січні–квітні 2019р. реалізовано промислової продукції (товарів, послуг) на 14334,5 млн.грн.

Дані щодо обсягів і структури реалізованої продукції за основними видами промислової діяльності наведено в таблиці.

	Обсяг реалізованої промислової продукції (товарів, послуг) без ПДВ та акцизу у січні–квітні 2019	
	тис.грн	у % до всієї реалізованої продукції
<b>Промисловість</b>	<b>14334453,1</b>	<b>100,0</b>
Добувна та переробна промисловість	7809186,2	54,5
Добувна промисловість і розроблення кар'єрів	385918,2	2,7
Переробна промисловість з неї	7423268,0	51,8
виробництво харчових продуктів, напоїв і тютюнових виробів	1922944,0	13,4
текстильне виробництво, виробництво одягу, шкіри, виробів зі шкіри та інших матеріалів	321785,7	2,2
виготовлення виробів з деревини, виробництво паперу та поліграфічна діяльність	1591567,2	11,1
виробництво коксу та продуктів нафто-перероблення	к	к
виробництво хімічних речовин і хімічної продукції	812120,2	5,7
виробництво основних фармацевтичних продуктів і фармацевтичних препаратів	к	к
виробництво гумових і пластмасових виробів, іншої неметалевої мінеральної продукції	1780689,2	12,4
металургійне виробництво, виробництво готових металевих виробів, крім машин і устаткування	184278,8	1,3
машинобудування, крім ремонту і монтажу машин і устаткування	340189,2	2,4
Постачання електроенергії, газу, пари та кондиційованого повітря	6393721,5	44,6
Водопостачання; каналізація, поводження з відходами	131545,4	0,9

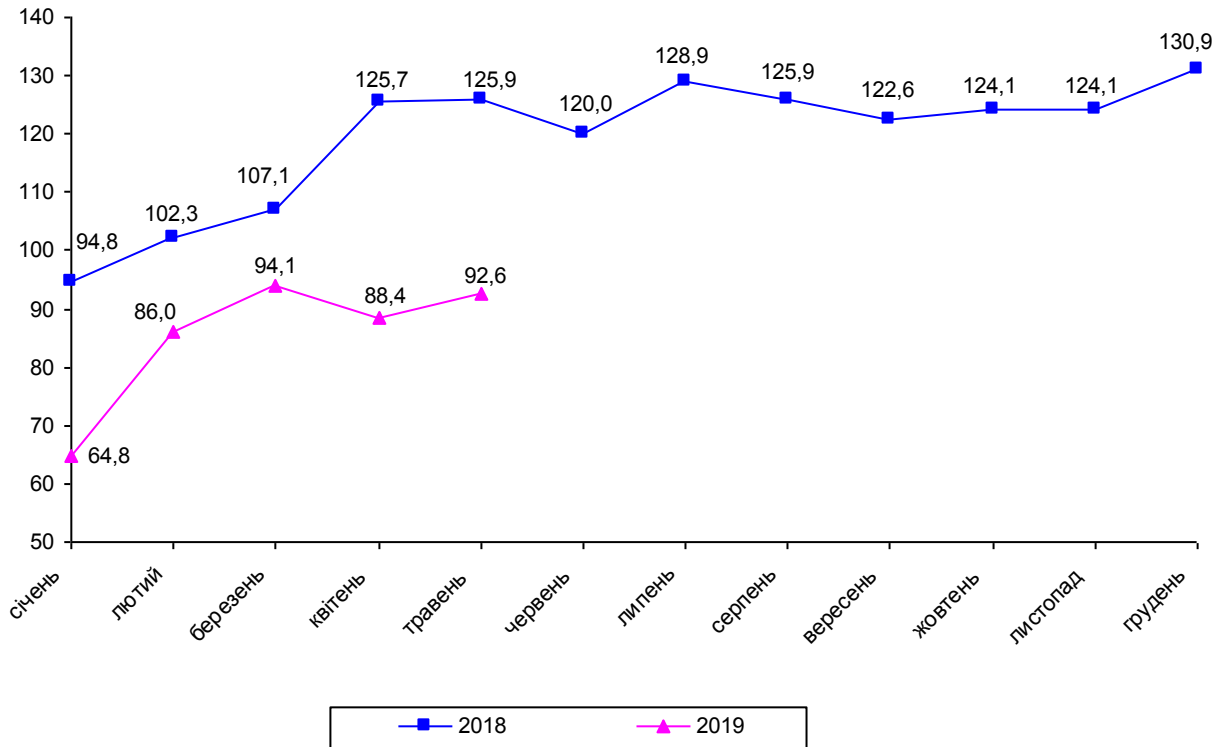
**Примітка.** Дані за видами діяльності сформовано за однорідними продуктами.



## БУДІВНИЦТВО

У січні–травні 2019р. підприємствами області **вироблено будівельної продукції** на суму 635,7 млн.грн. Індекс будівельної продукції проти січня–травня 2018р. становив 92,6%.

**Індекси будівельної продукції у 2018–2019 роках**  
(у % до відповідного періоду попереднього року, наростаючим підсумком)



Виробництво будівельної продукції за її видами характеризується такими даними:

	Вироблено будівельної продукції у січні–травні 2019		Січень–травень 2019 до січня–травня 2018, %	Довідково: січень–травень 2018 до січня–травня 2017, %
	тис.грн	у % до загального обсягу		
<b>Будівництво</b>	<b>635701</b>	<b>100,0</b>	<b>92,6</b>	<b>125,9</b>
Будівлі	457580	72,0	151,0	98,1
житлові	88744	14,0	129,3	73,6
нежитлові	368836	58,0	157,7	109,4
Інженерні споруди	178121	28,0	46,0	162,7

У січні–травні 2019р. порівняно з відповідним періодом попереднього року будівництво будівель зросло в 1,5 раза, зокрема житлових – на 29,3%, нежитлових – в 1,6 раза. При цьому обсяги будівництва інженерних споруд зменшилися на 54,0%.

Нове будівництво, реконструкція та технічне переоснащення становили 67,3% загального обсягу виробленої будівельної продукції, капітальний і поточний ремонт – відповідно 13,7% та 19,0%.

Обсяги виробленої будівельної продукції по містах та районах наведено в таблиці.

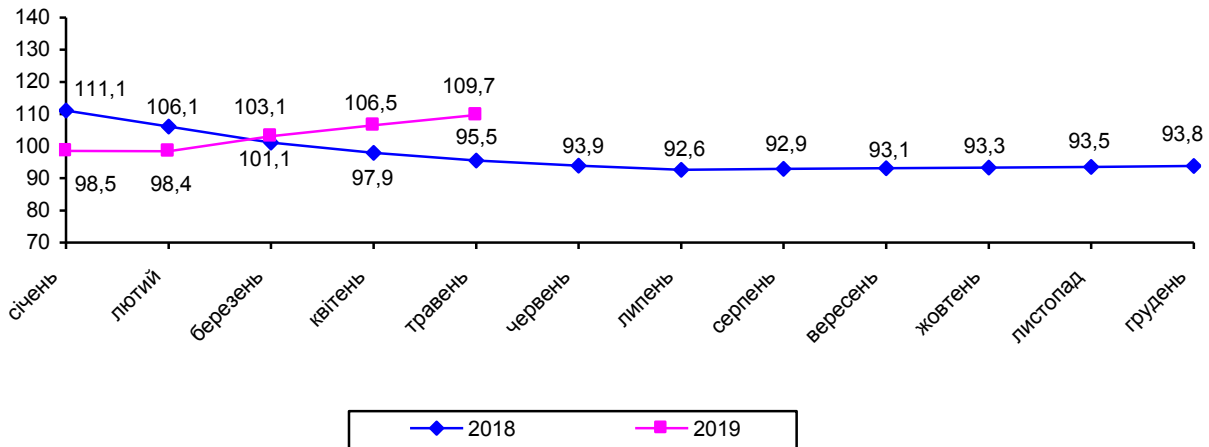
	Вироблено будівельної продукції у січні–травні 2019	
	тис.грн	у % до загального обсягу
<b>Рівненська область</b>	<b>635701</b>	<b>100,0</b>
м.Рівне	309556	48,7
м.Дубно	297	0,0
м.Вараш	117218	18,4
м.Острог	6399	1,0
райони		
Березнівський	3	0,0
Володимирецький	1198	0,2
Гощанський	1010	0,2
Демидівський	2205	0,3
Дубенський	к	к
Дубровицький	205	0,0
Зарічненський	к	к
Здолбунівський	28159	4,4
Корецький	к	к
Костопільський	979	0,2
Млинівський	—	—
Острозький	к	к
Радивилівський	к	к
Рівненський	133561	21,0
Рокитнівський	—	—
Сарненський	14175	2,2

## ТРАНСПОРТ

У січні–травні 2019р. вантажооборот усіх видів транспорту становив 4706,2 млн.ткм, що на 9,7% більше, ніж у відповідному періоді попереднього року.

### Вантажооборот підприємств транспорту у 2018–2019 роках

(у % до відповідного періоду попереднього року, наростаючим підсумком)



Усіма видами транспорту перевезено 5038,8 тис.т вантажів, що на 8,2% перевищило рівень січня–травня 2018р.

	Вантажооборот		Перевезено вантажів	
	млн.ткм	у % до січня–травня 2018	тис.т	у % до січня–травня 2018
<b>Транспорт</b>	<b>4706,2</b>	<b>109,7</b>	<b>5038,8</b>	<b>108,2</b>
залізничний <sup>1</sup>	3928,1	105,0	3359,2	89,8
автомобільний	778,1	142,2	1679,6	183,4

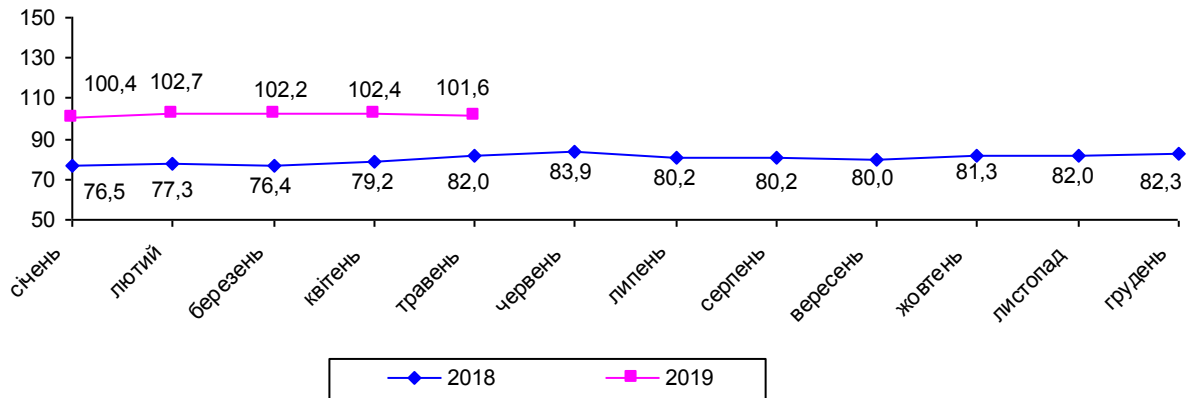
<sup>1</sup> Обсяг відправлених вантажів, за даними виробничого підрозділу «Рівненська дирекція залізничних перевезень» регіональної філії «Львівська залізниця» ПАТ «Укрзалізниця».

У січні–травні 2019р. залізницею перевезено 3359,2 тис.т вантажів, що на 10,2% менше, ніж у відповідному періоді 2018р. Відправлення зерна і продуктів перемолю зросло на 11,6%, хімічних і мінеральних добрив – на 35,7%, цементу – на 36,5%, нафти і нафтопродуктів – у 3,8 раза. У той же час на 17,6% зменшилося перевезення будівельних матеріалів, на 20,5% – брухту чорних металів, на 49,6% – кам'яного вугілля, на 78,8% – лісових вантажів.

У січні–травні 2019р. усіма видами транспорту виконано пасажирооборот в обсязі 912,3 млн.пас.км, що на 1,6% більше рівня січня–травня попереднього року.

### Пасажирооборот підприємств транспорту у 2018–2019 роках

(у % до відповідного періоду попереднього року, наростаючим підсумком)



Послугами пасажирського транспорту скористалися 55,4 млн. пасажирів, або на 0,3% менше, ніж у відповідному періоді 2018р.

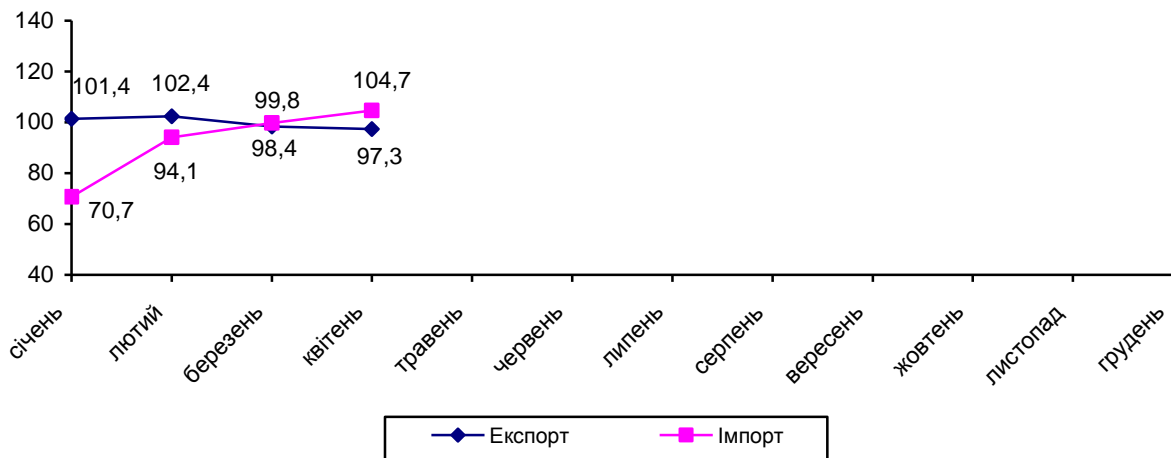
	Пасажирооборот		Перевезено пасажирів	
	млн.пас.км	у % до січня–травня 2018	тис.	у % до січня–травня 2018
<b>Транспорт</b>	<b>912,3</b>	<b>101,6</b>	<b>55439,6</b>	<b>99,7</b>
залізничний <sup>1</sup>	401,6	106,1	1967,9	89,9
автомобільний	441,8	97,3	36661,1	97,8
тролейбусний	68,9	105,3	16810,6	105,3

<sup>1</sup> Кількість відправлених пасажирів, за даними виробничого підрозділу «Рівненська дирекція залізничних перевезень» регіональної філії «Львівська залізниця» ПАТ «Укрзалізниця».

## ЗОВНІШНЬОЕКОНОМІЧНА ДІЯЛЬНІСТЬ

У січні–квітні 2019р. експорт **товарів** становив 136,1 млн.дол. США, імпорт – 99,4 млн.дол. Порівняно з січнем–квітнем 2018р. експорт скоротився на 2,7%, імпорт збільшився на 4,7%. Позитивне сальдо становило 36,7 млн.дол. (у січні–квітні 2018р. також позитивне – 44,9 млн.дол.).

**Темпи зростання (зниження) експорту–імпорту товарів  
у 2019 році**  
(у % до відповідного періоду попереднього року, наростаючим підсумком)



Коефіцієнт покриття експортом імпорту склав 1,37 (у січні–квітні 2018р. – 1,47).

Зовнішньоторговельні операції товарами проводилися з партнерами 92 країн світу.

Інформацію щодо показників зовнішньої торгівлі товарами з найбільшими торговими партнерами у січні–квітні 2019р. наведено в таблиці.

	Експорт			Імпорт		
	тис.дол. США	у % до січня– квітня 2018	у % до загаль- ного обсягу	тис.дол. США	у % до січня– квітня 2018	у % до загаль- ного обсягу
<b>Усього</b>	<b>136125,6</b>	<b>97,3</b>	<b>100,0</b>	<b>99408,0</b>	<b>104,7</b>	<b>100,0</b>
у тому числі						
Австрія	2480,9	49,2	1,8	623,5	188,9	0,6
Бельгія	8270,9	137,0	6,1	830,4	393,6	0,8
Білорусь	7350,3	107,6	5,4	5245,1	90,2	5,3
Болгарія	1094,2	250,3	0,8	1087,9	72,8	1,1
Велика						
Британія	1285,0	63,5	0,9	2446,6	163,9	2,5
Єгипет	1359,5	72,3	1,0	88,3	74,6	0,1

Продовження

	Експорт			Імпорт		
	тис.дол. США	у % до січня– квітня 2018	у % до загаль- ного обсягу	тис.дол. США	у % до січня– квітня 2018	у % до загаль- ного обсягу
Іспанія	2552,2	65,2	1,9	736,1	173,7	0,7
Італія	6879,0	126,1	5,1	2581,7	157,1	2,6
Китай	2127,9	92,5	1,6	4455,2	91,4	4,5
Литва	7001,4	166,9	5,1	5752,8	214,1	5,8
Молдова, Республіка	1685,1	107,6	1,2	85,7	27,9	0,1
Нідерланди	4881,0	134,8	3,6	2148,9	254,3	2,2
Німеччина	18621,6	83,8	13,7	18470,8	173,2	18,6
Польща	25272,6	96,6	18,6	24732,0	146,6	24,9
Російська Федерація	2124,4	43,2	1,6	6843,1	27,1	6,9
Румунія	6476,0	99,4	4,8	254,3	113,6	0,3
Словаччина	2283,6	97,3	1,7	569,6	66,0	0,6
США	1573,8	120,7	1,2	3743,9	81,1	3,8
Туреччина	2392,6	84,6	1,8	2530,8	131,9	2,5
Угорщина	5386,0	66,5	4,0	720,0	142,1	0,7
Фінляндія	127,8	108,6	0,1	1619,8	97,2	1,6
Франція	7159,3	125,3	5,3	2859,4	130,0	2,9
Чехія	3541,8	103,5	2,6	1915,1	144,6	1,9
<u>Довідково:</u>						
Країни ЄС	108352,5	99,1	79,6	70155,2	151,1	70,6

Оснoву товарної структури експорту області склали деревина і вироби з деревини, продукти рослинного походження, скло та вироби із скла, меблі.

Експорт товарів до країн Європейського Союзу становив 108,4 млн.дол., або 79,6% від загального обсягу, та зменшився порівняно з січнем–квітнем 2018р. на 1,0 млн.дол., або на 0,9%.

Найвагоміші експортні поставки товарів серед країн-членів ЄС здійснювалися до Польщі, Німеччини, Бельгії, Франції, Литви, Італії.

Серед інших країн світу найбільше експортувалися товари до Білорусі.

Серед вагомих країн-партнерів експорт товарів до Литви зріс в 1,7 раза, до Бельгії – на 37,0%, до Італії – на 26,1%, до Франції – на 25,3%, до Білорусі – на 7,6% Одночасно на 16,2% скоротився експорт до Німеччини, на 3,4% – до Польщі.

Оснoву товарної структури імпорту області склали машини, обладнання та механізми, електротехнічне обладнання, засоби наземного транспорту, крім залізничного, полімерні матеріали, пластмаси та вироби з них, продукція хімічної та пов'язаних з нею галузей промисловості.

Імпорт товарів з країн Європейського Союзу становив 70,2 млн.дол., або 70,6 % від загального обсягу, та збільшився проти січня–квітня 2018р. на 23,7 млн.дол., або в 1,5 раза.

Серед країн ЄС найвагоміші імпорتنі надходження товарів здійснювалися з Польщі, Німеччини, Литви.

Серед інших країн світу найбільші імпорتنі поставки товарів надходили з Російської Федерації, Білорусі, Китаю.

Серед вагомих країн-партнерів порівняно з січнем–квітнем 2018р. імпорт товарів з Литви збільшився у 2,1 раза, з Німеччини – в 1,7 раза, з Польщі – на 46,6%. Одночасно на 72,9% скоротився імпорт з Російської Федерації, на 9,8% – з Білорусі, на 8,6% – з Китаю.

Інформацію щодо найважливіших товарних груп у структурі зовнішньої торгівлі області у січні–квітні 2019р. наведено в таблиці.

	Експорт			Імпорт		
	тис.дол. США	у % до січня– квітня 2018	у % до загаль- ного обсягу	тис.дол. США	у % до січня– квітня 2018	у % до загаль- ного обсягу
<b>Усього</b>	<b>136125,6</b>	<b>97,3</b>	<b>100,0</b>	<b>99408,0</b>	<b>104,7</b>	<b>100,0</b>
у тому числі						
II. Продукти рослинного походження	24463,1	106,7	18,0	2861,6	119,2	2,9
з них						
08 їстівні плоди та горіхи	6883,6	123,1	5,1	160,5	154,5	0,2
10 зернові культури	11419,4	178,6	8,4	3,8	-	0,0
12 насіння і плоди олійних рослин	5071,5	54,7	3,7	1125,3	95,6	1,1
VI. Продукція хімічної та пов'язаних з нею галузей промисловості	3242,3	55,3	2,4	10044,6	41,4	10,1
VII. Полімерні матеріали, пластмаси та вироби з них	569,7	74,0	0,4	12098,4	96,2	12,2
з них						
39 пластмаси, полімерні матеріали	393,5	79,4	0,3	10664,7	98,7	10,7
IX. Деревина і вироби з деревини	52811,6	114,4	38,8	698,3	57,4	0,7
XIII. Вироби з каменю, гіпсу, цементу	16556,4	89,8	12,2	3706,7	92,5	3,7
з них						
70 скло та вироби із скла	16376,0	89,5	12,0	3076,7	91,7	3,1

Продовження

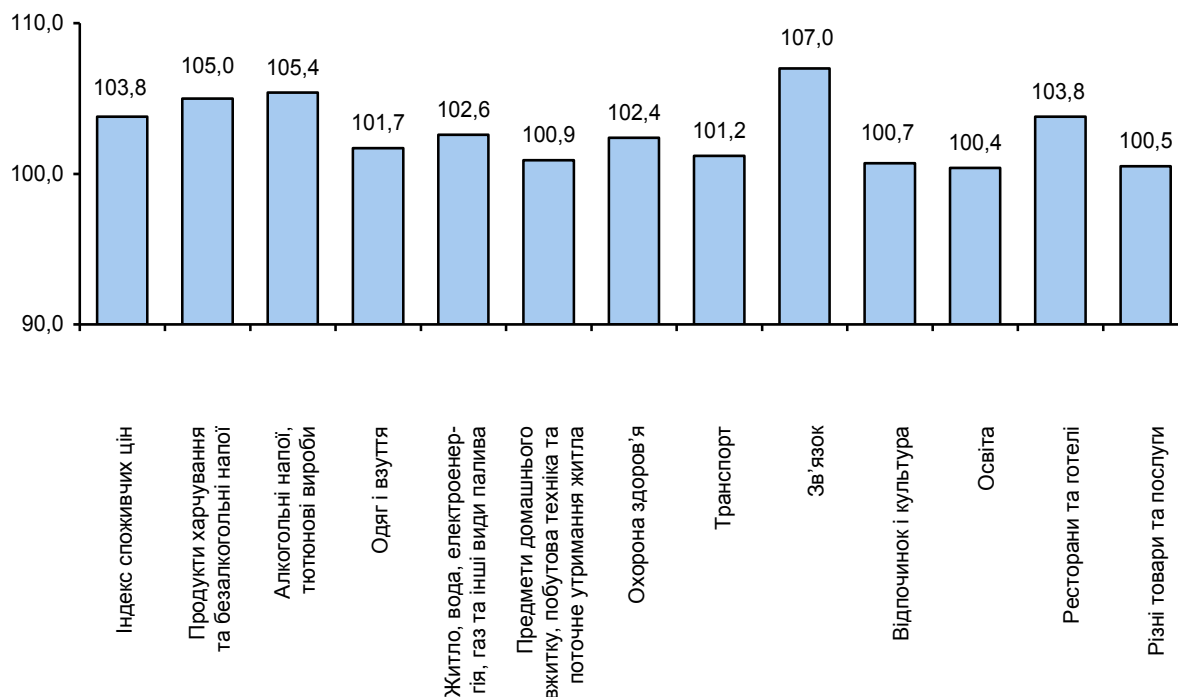
	Експорт			Імпорт		
	тис.дол. США	у % до січня— квітня 2018	у % до загаль- ного обсягу	тис.дол. США	у % до січня— квітня 2018	у % до загаль- ного обсягу
XVI. Машини, обладнання та механізми; електротехнічне обладнання	3114,7	84,8	2,3	20525,3	150,6	20,6
XVII. Засоби наземного транспорту, літальні апарати, плавучі засоби	444,4	104,1	0,3	20252,2	244,5	20,4
XX. Різні промислові товари	14925,1	79,1	11,0	325,9	81,9	0,3
з них						
94 меблі	14291,2	77,3	10,5	165,1	74,5	0,2



## СПОЖИВЧІ ЦІНИ

Індекс споживчих цін у травні 2019р. порівняно з попереднім місяцем по області становив 100,7%, з початку року – 103,8%, по Україні – відповідно 100,7% та 104,2%.

**Індекси споживчих цін у 2019 році**  
(травень у % до грудня попереднього року)



На споживчому ринку області у травні 2019р. ціни на продукти харчування та безалкогольні напої зросли на 0,5%. Найбільше подорожчали фрукти (на 9,8%). На 2,1–0,4% зросли ціни на маргарин та інші рослинні жири, м'ясо птиці, хліб, масло, інші продукти переробки зернових, кондитерські вироби з борошна, кисломолочну продукцію, макаронні вироби, шоколад, безалкогольні напої, свинину, кондитерські вироби з цукру, цукор, рибу та продукти з риби. Водночас подешевшали яйця на 16,4%, сало, молоко, овочі, рис, сири, яловичина, олія соняшникова – на 5,3–0,2%.

Ціни на алкогольні напої та тютюнові вироби підвищилися на 1,7%, що пов'язано з подорожчанням тютюнових виробів на 2,7% та алкогольних напоїв – на 0,7%.

Одяг і взуття подешевшали на 1,1%, зокрема взуття – на 1,2%, одяг – на 1,0%.

Зниження цін (тарифів) на житло, воду, електроенергію, газ та інші види палива на 0,4% відбулося за рахунок зниження цін на природний газ на 1,4% та скраплений газ – на 0,5%. Разом з тим відбулося підвищення плати на утримання будинків та прибудинкових територій на 0,3%.

У сфері охорони здоров'я ціни зросли на 0,6%, що пов'язано з подорожчанням амбулаторних послуг на 0,6% та фармацевтичної продукції, медичних товарів та обладнання – на 0,6%.

Зростання цін на транспорт у цілому на 2,0% зумовлено в основному подорожчанням палива та мастил на 5,1% та транспортних послуг – на 0,6%.

Предмети домашнього вжитку, побутова техніка подорожчали на 0,6%, зокрема домашній текстиль – на 1,2%, меблі та предмети обстановки, килими та інші види покриттів для підлоги – на 1,2%, побутова техніка – на 0,1%.

У сфері відпочинку і культури ціни зросли на 0,3%, що зумовлено подорожчанням вартості послуг відпочинку і культури на 3,1%, газет, книжок та канцелярських товарів – на 0,1%.

На споживчому ринку області у січні–травні 2019р. ціни на продукти харчування та безалкогольні напої зросли на 5,0%. Відчутно додали в ціні овочі та фрукти (на 43,9% та 21,1% відповідно). На 8,1–0,7% підвищилися ціни на хліб, цукор, макаронні вироби, інші продукти переробки зернових, масло, маргарин та інші рослинні жири, сметану, м'ясо птиці, безалкогольні напої, рибу та продукти з риби, сири, кондитерські вироби з цукру, яловичину, шоколад, кисломолочну продукцію, олію соняшникову, кондитерські вироби з борошна, свинину. Водночас на 38,9–3,5% подешевшали яйця, сало, молоко, рис.

Алкогольні напої та тютюнові вироби подорожчали на 5,4%, зокрема тютюнові вироби – на 9,6%, алкогольні напої – на 1,7%.

Ціни (тарифи) на житло, воду, електроенергію, газ та інші види палива зросли на 2,6%, за рахунок підвищення тарифів на гарячу воду, опалення на 14,9%, утримання будинків та прибудинкових територій – на 12,0%, скраплений газ – на 9,1%, водопостачання – на 3,8%, каналізацію – на 3,7%, утримання та ремонт житла – на 2,4%.

У сфері охорони здоров'я ціни зросли на 2,4%, що пов'язано з подорожчанням амбулаторних послуг на 4,8%, послуг лікарень – на 4,4%, фармацевтичної продукції, медичних товарів та обладнання – на 1,8%.

Зростання цін на транспорт у цілому на 1,2% спричинено подорожчанням транспортних послуг на 5,6%.

Предмети домашнього вжитку, побутова техніка зросли в ціні в цілому на 0,9%, що обумовлено подорожчанням меблів та предметів обстановки, килимів та інших видів покриттів для підлоги на 3,6%, домашнього текстилю – на 1,4%.

У сфері зв'язку ціни зросли на 7,0%, що пов'язано з подорожчанням місцевого телефонного зв'язку на 17,3%, поштових послуг – на 14,3%, мобільного зв'язку – на 12,0%, послуг Інтернету – на 4,6%.

У сфері відпочинку і культури ціни зросли на 0,7%, що зумовлено збільшенням вартості послуг відпочинку та культури на 6,2%, газет, книжок та канцелярських товарів – на 0,4%.

Одяг і взуття подорожчали на 1,7%, зокрема одяг – на 2,7%, взуття – на 0,4%.

Індекси споживчих цін наведено у таблиці.

	(відсотків)				
	До попереднього місяця			До грудня попереднього року	
	березень 2019	квітень 2019	травень 2019	травень 2019	травень 2018
<b>Індекс споживчих цін</b>	<b>100,8</b>	<b>100,7</b>	<b>100,7</b>	<b>103,8</b>	<b>103,5</b>
<b>Продукти харчування та безалкогольні напої</b>	<b>100,6</b>	<b>101,0</b>	<b>100,5</b>	<b>105,0</b>	<b>102,5</b>
Продукти харчування	100,6	101,1	100,5	105,2	102,5
Хліб і хлібопродукти	100,8	101,0	101,3	105,4	103,5
Хліб	101,8	101,6	101,6	108,1	107,8
Макаронні вироби	101,1	100,9	101,0	105,9	104,3
М'ясо та м'ясопродукти	99,8	100,9	101,6	102,9	103,1
Риба та продукти з риби	101,3	100,7	100,4	103,5	105,6
Молоко, сир та яйця	98,1	97,7	96,5	92,7	93,6
Молоко	97,4	99,3	96,7	95,5	92,9
Сир і м'який сир (творог)	100,3	101,1	99,5	102,8	99,5
Яйця	92,7	85,0	83,6	61,1	78,6
Олія та жири	100,7	100,0	98,7	100,8	98,2
Масло	101,0	99,4	101,3	105,6	99,8
Олія соняшникова	100,4	100,8	99,8	101,3	103,4
Фрукти	102,8	99,6	109,8	121,1	113,7
Овочі	104,3	111,9	97,4	143,9	115,3
Цукор	101,1	100,8	100,7	106,7	95,2
Безалкогольні напої	100,8	100,4	100,9	103,6	100,9
<b>Алкогільні напої, тютюнові вироби</b>	<b>101,0</b>	<b>101,2</b>	<b>101,7</b>	<b>105,4</b>	<b>105,4</b>
Алкогільні напої	100,5	100,3	100,7	101,7	101,8
Тютюнові вироби	101,6	102,1	102,7	109,6	108,7
<b>Одяг і взуття</b>	<b>107,4</b>	<b>101,2</b>	<b>98,9</b>	<b>101,7</b>	<b>103,9</b>
Одяг	108,0	101,5	99,0	102,7	103,7
Взуття	106,9	100,8	98,8	100,4	105,0
<b>Житло, вода, електроенергія, газ та інші види палива</b>	<b>100,3</b>	<b>100,4</b>	<b>99,6</b>	<b>102,6</b>	<b>101,5</b>
Утримання та ремонт житла	100,8	101,2	101,2	102,4	103,6
Водопостачання	102,1	101,7	100,0	103,8	116,1
Каналізація	102,1	101,6	100,0	103,7	104,2
Утримання будинків та прибудинкових територій	103,2	102,4	100,3	112,0	108,4
Електроенергія	100,0	100,0	100,0	100,0	100,0
Природний газ	100,0	100,0	98,6	98,6	100,0
Гаряча вода, опалення	100,0	100,0	100,0	114,9	101,7

	Продовження				
	До попереднього місяця			До грудня попереднього року	
	березень 2019	квітень 2019	травень 2019	травень 2019	травень 2018
<b>Предмети домашнього вжитку, побутова техніка та поточне утримання житла</b>	<b>99,9</b>	<b>100,1</b>	<b>100,6</b>	<b>100,9</b>	<b>103,5</b>
Меблі та предмети обстановки, килими та інші види покриттів для підлоги	100,1	101,0	101,2	103,6	106,0
Домашній текстиль	99,2	101,1	101,2	101,4	101,5
Побутова техніка	99,9	98,8	100,1	97,6	104,9
<b>Охорона здоров'я</b>	<b>100,3</b>	<b>100,2</b>	<b>100,6</b>	<b>102,4</b>	<b>104,9</b>
Фармацевтична продукція, медичні товари та обладнання	100,3	100,1	100,6	101,8	104,0
Амбулаторні послуги	100,5	100,6	100,6	104,8	114,9
<b>Транспорт</b>	<b>99,9</b>	<b>100,8</b>	<b>102,0</b>	<b>101,2</b>	<b>106,1</b>
Купівля транспортних засобів	98,8	99,6	100,8	99,1	98,6
Паливо та мастила	99,9	102,4	105,1	98,9	103,9
Транспортні послуги	100,4	100,1	100,6	105,6	117,4
Залізничний пасажирський транспорт	103,8	100,5	104,0	122,8	110,0
Автомобільний пасажирський транспорт	100,0	100,0	100,2	103,7	118,4
<b>Зв'язок</b>	<b>101,9</b>	<b>101,1</b>	<b>100,0</b>	<b>107,0</b>	<b>104,8</b>
<b>Відпочинок і культура</b>	<b>100,9</b>	<b>100,2</b>	<b>100,3</b>	<b>100,7</b>	<b>101,7</b>
Аудіотехніка, фотоапаратура та обладнання для обробки інфор- мації	100,3	99,1	98,7	96,3	101,1
Послуги відпочинку та культури	100,0	100,5	103,1	106,2	108,7
Газети, книжки та канцелярські товари	100,5	100,2	100,1	100,4	102,5
<b>Освіта</b>	<b>100,0</b>	<b>100,0</b>	<b>100,0</b>	<b>100,4</b>	<b>104,0</b>
Дошкільна та початкова освіта	100,0	100,0	100,0	102,1	132,5
Середня освіта	100,0	100,0	100,0	100,0	100,0
Вища освіта	100,0	100,0	100,0	100,0	100,0
<b>Ресторани та готелі</b>	<b>101,3</b>	<b>99,9</b>	<b>99,8</b>	<b>103,8</b>	<b>105,4</b>
<b>Різні товари та послуги</b>	<b>98,7</b>	<b>97,5</b>	<b>101,1</b>	<b>100,5</b>	<b>102,6</b>

В.о. начальника Головного  
управління статистики

Н. ЯКИМЧУК

## **ЗМІСТ**

Короткі підсумки соціально-економічного становища області.....	3
Основні показники соціально-економічного розвитку області.....	5
Населення .....	7
Зайнятість та безробіття.....	8
Оплата праці та соціально-трудові відносини. ....	11
Соціальний захист.....	18
Внутрішня торгівля.....	20
Сільське господарство.....	21
Промисловість.....	25
Будівництво.....	33
Транспорт.....	35
Зовнішньоекономічна діяльність.....	37
Споживчі ціни.....	41

**Державна служба статистики України  
Головне управління статистики у Рівненській області**

**Про соціально-економічне становище  
Рівненської області  
у січні–травні 2019 року**

Відповідальний за випуск  
Якимчук Наталія Степанівна

Комп'ютерний дизайн та верстка  
Рабешко Людмила Тарасівна

Підписано до друку 04.07.2019  
Тираж 5 примірників  
Управління поширення інформації та комунікацій  
Головного управління статистики у Рівненській області