

Державна служба статистики України  
Головне управління статистики у Рівненській області

# **ПРО СОЦІАЛЬНО-ЕКОНОМІЧНЕ СТАНОВИЩЕ РІВНЕНСЬКОЇ ОБЛАСТІ**

у січні 2018 року

Рівне

## Головне управління статистики у Рівненській області

вул. Короленка, 7, м.Рівне, 33028, Україна  
телефон: (036-2) 26-56-37  
електронна пошта: gus@rv.ukrstat.gov.ua  
веб-сайт: www.rv.ukrstat.gov.ua

### СКОРОЧЕННЯ Й УМОВНІ ПОЗНАЧЕННЯ

#### СКОРОЧЕННЯ

арк. – аркуш	од – одиниця
в.п. – відсотковий пункт	пас.км – пасажиро-кілометр
г – грам	п.р. – поточний рік
га – гектар	р. – рік
год – година	см – сантиметр
грн – гривня	стор. – сторінка
дал – декалітр	т – тонна
дол. США – долар США	тис. – тисяча
кг – кілограм	тис.прим. 4-шп газет ф.А2 – тисяча
км – кілометр	примірників 4-шпальтових газет
корм.одн – кормова одиниця	формату А2
л – літр	ткм – тонно-кілометр
м <sub>1</sub> – місто	умов – умовний
м <sub>2</sub> – квадратний метр	у т.ч. – у тому числі
м <sub>3</sub> – кубічний метр	ц – центнер
млн. – мільйон	шт – штука
млрд. – мільярд	% – відсоток
мм – міліметр	‰ – проміле

---

#### УМОВНІ ПОЗНАЧЕННЯ

Тире (–)	– явищ не було
Крапки (...)	– відомості відсутні
Нуль (0; 0,0)	– явища відбулися, але у вимірах менших за ті, що можуть бути виражені використаними у таблиці розрядами
Символ (х)	– заповнення рубрики за характером побудови таблиці не має сенсу
«з них», «у тому числі»	– наведено не всі доданки загальної суми

**Примітка.** В окремих випадках незначне відхилення між підсумками та сумою складових пояснюється округленням даних при електронній обробці інформації.

## КОРОТКІ ПІДСУМКИ СОЦІАЛЬНО-ЕКОНОМІЧНОГО СТАНОВИЩА ОБЛАСТІ

**Населення.** За попередніми даними чисельність наявного населення в області, за оцінкою, на 1 січня 2018р. становила 1160,6 тис. осіб. Упродовж 2017р. чисельність населення зменшилася на 2116 осіб.

**Зайнятість та безробіття.** Кількість зареєстрованих безробітних на кінець січня 2018р. становила 13,5 тис. осіб, з них 79,1% отримували допомогу по безробіттю.

Рівень зареєстрованого безробіття в цілому по області на кінець січня 2018р. склав 1,9% середньорічної чисельності населення працездатного віку.

**Оплата праці та соціально-трудові відносини.** Середньомісячна номінальна заробітна плата штатного працівника підприємств у 2017р. становила 6013 грн, що на 37,7% більше порівняно із 2016р.

Середня номінальна заробітна плата штатного працівника підприємств у грудні 2017р. становила 7676 грн, що у 2,4 раза вище рівня мінімальної заробітної плати (3200 грн).

Реальна заробітна плата (з урахуванням змін споживчих цін) у грудні 2017р. порівняно з листопадом 2017р. склала 122,0%, порівняно з груднем 2016р. – 116,7%.

**Соціальний захист.** У січні 2018р. субсидії для відшкодування витрат на оплату житлово-комунальних послуг призначено 2094 домогосподарствам на суму 4151,6 тис.грн.

Крім того, 285 домогосподарствам було призначено субсидії готівкою на відшкодування витрат для придбання скрапленого газу, твердого та рідкого пічного побутового палива на суму 703,0 тис.грн.

Рівень оплати населенням житлово-комунальних послуг у 2017р. склав 89,3%.

**Правосуддя та злочинність.** За повідомленням прокуратури протягом січня 2018р. обліковано 1324 кримінальні правопорушення, що на 2,6% більше, ніж у січні 2017р. Від злочинів потерпіла 921 особа. Виявлено 84 особи, які вчинили злочини.

**Внутрішня торгівля.** Обороти роздрібною торгівлю у січні 2018р. становив 1212,3 млн.грн, що на 3,6% більше, ніж у січні 2017р.

**Капітальні інвестиції.** У січні–грудні 2017р. підприємствами та організаціями області за рахунок усіх джерел фінансування освоєно 5713,7 млн.грн капітальних інвестицій, що на 34,6% більше, ніж у відповідному періоді 2016р.

**Сільське господарство.** У січні 2018р. індекс сільськогосподарської продукції порівняно з січнем 2017р. становив 100,2%, у т.ч. в аграрних підприємствах – 106,6%, у господарствах населення – 97,4%.

**Промисловість.** У січні 2018р. порівняно з груднем та січнем 2017р. індекс промислової продукції становив відповідно 81,9% і 106,3%.

**Будівництво.** У січні 2018р. підприємствами області виконано будівельних робіт на суму 90,1 млн.грн. Індекс будівельної продукції проти січня 2017р. становив 92,5%.

У 2017р. в області прийнято в експлуатацію 394,4 тис.м<sup>2</sup> загальної площі житла, що на 21,5% більше порівняно із 2016р.

**Транспорт і зв'язок.** У січні 2018р. усіма видами транспорту перевезено 953,9 тис.т вантажів та виконано вантажооборот в обсязі 898,1 млн.ткм, що відповідно на 22,9% і 11,1% перевищило рівень січня 2017р.

Послугами пасажирського транспорту у січні 2018р. скористалися 11,3 млн. пасажирів, або на 5,5% менше, ніж у відповідному місяці 2017р. Пасажирооборот склав 172,0 млн.пас.км, що становить 76,5% рівня січня попереднього року.

У 2017р. обсяг реалізованих послуг у сфері телекомунікацій та поштового зв'язку становив 908,1 млн.грн, у т.ч. населенню – 624,9 млн.грн.

**Зовнішньоекономічна діяльність.** У 2017р. експорт товарів становив 383,3 млн.дол. США, імпорт – 341,1 млн.дол. Порівняно з 2016р. експорт та імпорт збільшилися відповідно на 20,4% і 33,8%. Позитивне сальдо становило 42,2 млн.дол.

У 2017р. експорт послуг становив 36,3 млн.дол. США, імпорт – 17,7 млн.дол. Порівняно з 2016р. експорт та імпорт збільшилися відповідно на 25,4% та 10,2%. Позитивне сальдо становило 18,6 млн.дол.

Обсяг залучених з початку інвестування прямих інвестицій (акціонерного капіталу) в економіку області на 31 грудня 2017р. становив 169,3 млн.дол. США, що в розрахунку на одну особу склало 145,9 дол.

**Споживчі ціни.** Індекс споживчих цін в січні 2018р. порівняно з попереднім місяцем по області становив 101,4%, по Україні – 101,5%.

## ОСНОВНІ ПОКАЗНИКИ СОЦІАЛЬНО-ЕКОНОМІЧНОГО РОЗВИТКУ ОБЛАСТІ

	Фактично у січні 2018	Темпи зростання (зниження), %		
		січень 2018 до		<u>ДОВІДКОВО:</u> січень 2017 до січня 2016
		грудня 2017	січня 2017	

Кількість зареєстрованих безробітних на кінець періоду,  
(за даними Державної служби зайнятості), тис. осіб

13,5      104,4      86,8      x

Середньомісячна заробітна плата одного працівника  
номінальна, грн  
реальна, %

6013<sup>1</sup>      123,3<sup>2</sup>      134,6<sup>3</sup>      137,8<sup>4</sup>  
x      122,0<sup>2</sup>      116,7<sup>3</sup>      119,4<sup>4</sup>

Заборгованість із виплати заробітної плати – усього, млн.грн

55,4<sup>5</sup>      91,3<sup>6</sup>      1034,7<sup>7</sup>      41,8<sup>8</sup>

Індекс споживчих цін

x      101,4      115,4      101,0<sup>9</sup>

Обсяг реалізованої промислової продукції, млн.грн

34358,1<sup>1</sup>      x      x      x

Індекс промислової продукції

x      81,9      106,3      85,3

Індекс сільськогосподарської продукції

x      x      100,2      104,2

Обсяг виконаних будівельних робіт, тис.грн

90102      x      x      x

Індекс будівельної продукції

x      x      92,5      203,0

Продовження

	Фактично у січні 2018	Темпи зростання (зниження), %		
		січень 2018 до		<u>довідково:</u> січень 2017 до січня 2016
		грудня 2017	січня 2017	
Капітальні інвестиції, млн.грн	5713,7 <sup>10</sup>	х	134,6 <sup>11</sup>	91,2 <sup>12</sup>
Загальна площа житлових будівель, прийнятих в експлуатацію, тис.м <sup>2</sup>	394,4 <sup>1</sup>	х	121,5 <sup>4</sup>	90,0 <sup>13</sup>
Експорт товарів, млн.дол. США	383,3 <sup>1</sup>	х	120,4 <sup>4</sup>	84,1 <sup>13</sup>
Імпорт товарів, млн.дол. США	341,1 <sup>1</sup>	х	133,8 <sup>4</sup>	126,0 <sup>13</sup>
Сальдо (+, -)	42,2 <sup>1</sup>	х	х	х
Експорт послуг, млн.дол. США	36,3 <sup>1</sup>	х	125,4 <sup>4</sup>	132,1 <sup>13</sup>
Імпорт послуг, млн.дол. США	17,7 <sup>1</sup>	х	110,2 <sup>4</sup>	106,6 <sup>13</sup>
Сальдо (+, -)	18,6 <sup>1</sup>	х	х	х
Вантажооборот, млн.ткм	898,1	96,1	111,1	136,1
Пасажирооборот, млн.пас.км	172,0	89,1	76,5	130,5
Оборот роздрібної торгівлі <sup>14</sup> , млн.грн	1212,3	74,0	103,6	х

<sup>1</sup> Дані за 2017р.

<sup>2</sup> Грудень 2017р. у % до листопада 2017р.

<sup>3</sup> Грудень 2017р. у % до грудня 2016р.

<sup>4</sup> 2017р. у % до 2016р.

<sup>5</sup> На 1 січня 2018р.

<sup>6</sup> 1 січня 2018р. у % до 1 грудня 2017р.

<sup>7</sup> 1 січня 2018р. у % до 1 січня 2017р.

<sup>8</sup> 1 січня 2017р. у % до 1 січня 2016р.

<sup>9</sup> Січень 2017р. у % до грудня 2016р.

<sup>10</sup> Дані за січень–грудень 2017р.

<sup>11</sup> Січень–грудень 2017р. у % до січня–грудня 2016р.

<sup>12</sup> Січень–грудень 2016р. у % до січня–грудня 2015р.

<sup>13</sup> 2016р. у % до 2015р.

<sup>14</sup> Порівняння даних з відповідними даними попередніх років є некоректним через зміни в методології розрахунку.

## НАСЕЛЕННЯ

Чисельність наявного населення в області, за оцінкою, на 1 січня 2018р. становила 1160,6 тис. осіб. Упродовж 2017р. чисельність населення зменшилася на 2116 осіб.

У 2017р. обсяг природного скорочення становив 289 осіб.

Природний рух населення у 2017р. характеризувався перевищенням числа померлих над живонародженими (на 100 померлих – 98 живонароджених).

Інформація щодо природного руху населення наведена в таблиці.

	(осіб)	
	2017	2016
Кількість живонароджених	14371	15688
Кількість померлих	14660	14483
у т.ч. дітей у віці до 1 року	120	131
Природний приріст, скорочення (–) населення	–289	1205

Серед причин смерті населення області у 2017р., як і у 2016р., перше місце посідали хвороби системи кровообігу, друге – новоутворення, третє – зовнішні причини смерті.

	Осіб		У % до підсумку	
	2017	2016	2017	2016
<b>Усього померлих</b>	<b>14660</b>	<b>14483</b>	<b>100,0</b>	<b>100,0</b>
у т.ч. від				
хвороб системи кровообігу	10528	10318	71,8	71,2
новоутворень	2016	1918	13,8	13,2
зовнішніх причин смерті	797	849	5,4	5,9
із них від				
транспортних нещасних випадків	152	218	1,0	1,5
випадкових утоплень та занурень у воду	93	85	0,6	0,6
випадкових отруєнь та дії алкоголю	53	55	0,4	0,4
навмисних самоушкоджень	150	168	1,0	1,2
наслідків нападу з метою вбивства чи нанесення ушкодження	38	30	0,3	0,2
хвороб органів травлення	475	462	3,2	3,2
хвороб органів дихання	249	303	1,7	2,1

**Примітка.** Дані щодо демографічної ситуації за 2017 рік попередні.

## ЗАЙНЯТІСТЬ ТА БЕЗРОБІТТЯ

Середньооблікова кількість штатних працівників підприємств, установ та організацій<sup>1</sup> (далі – підприємства) у грудні 2017р. становила 176,6 тис. осіб, що на 0,5% менше, ніж у листопаді 2017р. Зменшення кількості працівників зафіксовано в наукових дослідженнях та розробках – на 11,1%, будівництві – на 2,4%.

Упродовж IV кварталу 2017р. на підприємства області було прийнято 10,4 тис. осіб, звільнено 10,3 тис. осіб (5,9% та 5,8% середньооблікової кількості штатних працівників).

Серед видів економічної діяльності зафіксовано суттєве перевищення рівня вибуття над рівнем прийому в наукових дослідженнях та розробках (на 23,0 в.п.), тимчасовому розміщуванні й організації харчування (на 14,3 в.п.), будівництві (на 9,6 в.п.). Перевищення рівня прийому над рівнем вибуття зафіксовано в оптовій та роздрібній торгівлі; ремонті автотранспортних засобів і мотоциклів (на 3,5 в.п.), у сфері надання інших видів послуг (на 2,3 в.п.).

Слід зазначити, що більш, ніж три чверті працівників (76,8%) залишили робочі місця за власним бажанням. У IV кварталі 2017р. з причин скорочення штатів було звільнено 1,2 тис. осіб, або 11,7% вибулих. Загалом середньооблікова кількість штатних працівників у IV кварталі 2017р. становила 177,0 тис. осіб, що на 2,9% менше, ніж у IV кварталі 2016р.

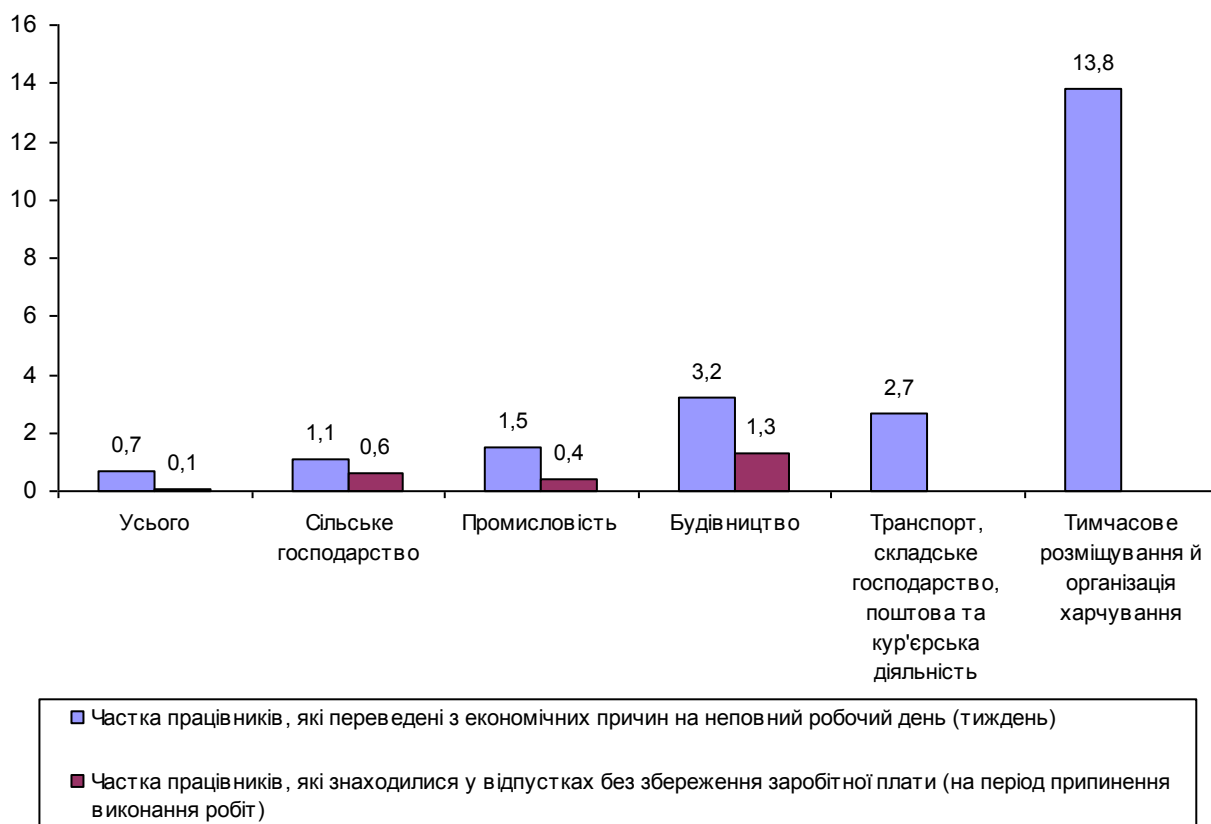
Кількість працівників, які працювали в режимі неповного робочого дня (тижня) з економічних причин, у IV кварталі 2017р. склала 1,3 тис. осіб, або 0,7% середньооблікової кількості штатних працівників, ще 0,3 тис. осіб, або 0,1% знаходилися у відпустках без збереження заробітної плати (на період припинення виконання робіт).

---

<sup>1</sup> Дані наведено по юридичних особах та відокремлених підрозділах юридичних осіб із кількістю найманих працівників 10 і більше осіб.



**Рівень вимушеної неповної зайнятості  
за окремими видами економічної діяльності у IV кварталі 2017 року**  
(у % до кількості штатних працівників відповідного виду діяльності)



Кількість зареєстрованих безробітних збільшилася упродовж січня 2018р. на 0,6 тис. осіб, або на 4,4%, і на кінець місяця становила 13,5 тис. осіб. Допомогу по безробіттю отримували 79,1% осіб, які мали статус безробітного.

Із загальної кількості безробітних більше половини становили жінки та особи, які проживають у сільській місцевості.

Структура зареєстрованих безробітних за окремими соціальними групами наведена в таблиці.

	Кількість зареєстрованих безробітних на кінець січня 2018		
	осіб	у % до	
		грудня 2017	січня 2017
<b>Безробітні – всього</b>	<b>13529</b>	<b>104,4</b>	<b>86,8</b>
з них			
жінки	7441	101,9	95,9
молодь у віці до 35 років	5290	103,3	82,3
особи, які проживають у сільській місцевості	7508	105,9	85,9
особи, які мають додаткові гарантії у сприянні працевлаштуванню	5823	103,5	83,6

Рівень зареєстрованого безробіття в цілому по області порівняно із груднем 2017р. збільшився на 0,1 в.п. і на кінець січня 2018р. склав 1,9% населення працездатного віку, у сільській місцевості та в міських поселеннях – 2,1% та 1,7% відповідно.

На кінець 2017р. серед зареєстрованих безробітних, які не працювали менше року, майже половина (49,2%) була звільнена з попереднього місця роботи за угодою сторін, кожен п'ятий – у зв'язку із закінченням строку договору, кожен п'ятнадцятий – за власним бажанням.

Середня тривалість зареєстрованого безробіття на кінець 2017р. становила 5 місяців. Лише 5,5% безробітних шукали роботу за допомогою Державної служби зайнятості понад рік, для кожного другого пошук тривав до трьох місяців, для кожного четвертого – від 3 до 6 місяців, для кожного шостого – від 6 до 9 місяців, для кожного дев'ятого – від 9 до 12 місяців.

Кількість вільних робочих місць (вакантних посад), заявлених роботодавцями до Державної служби зайнятості, у січні 2018р. порівняно з груднем 2017р. збільшилася на 566, або в 1,5 раза, і на кінець місяця становила 1679.

За останніми даними, у загальній кількості вільних робочих місць (вакантних посад) кожне четверте було в переробній промисловості, кожне п'яте – в оптовій та роздрібній торгівлі; ремонті автотранспортних засобів і мотоциклів.

Навантаження зареєстрованих безробітних на одне вільне робоче місце (вакантну посаду) зменшилося з 12 осіб на кінець грудня 2017р. до 8 осіб на кінець січня 2018р. У територіальному розрізі значення цього показника коливалося від 3 осіб у м.Рівне до 36 осіб у Зарічненському районі.

Ситуацію в територіальному розрізі характеризують дані, наведені в таблиці.

	Кількість зареєстрованих безробітних		Потреба роботодавців у працівниках для заміщення вільних робочих місць (вакантних посад)		(на кінець січня; осіб)	
					Навантаження зареєстрованих безробітних на одне вільне робоче місце (вакантну посаду)	
	2018	2017	2018	2017	2018	2017
<b>Рівненська область</b>	<b>13529</b>	<b>15593</b>	<b>1679</b>	<b>1297</b>	<b>8</b>	<b>12</b>
м.Рівне	2211	2286	742	452	3	5
м.Вараш	495	651	26	31	19	21
райони						
Березнівський	638	688	42	38	15	18
Володимирецький	568	534	22	16	26	33
Гоцанський	523	625	29	19	18	33

Продовження

	Кількість зареєстрованих безробітних		Потреба роботодавців у працівниках для заміщення вільних робочих місць (вакантних посад)		Навантаження зареєстрованих безробітних на одне вільне робоче місце (вакантну посаду)	
	2018	2017	2018	2017	2018	2017
Демидівський	256	313	18	27	14	12
Дубенський <sup>1</sup>	784	958	94	85	8	11
Дубровицький	596	615	30	44	20	14
Зарічненський	900	808	25	17	36	48
Здолбунівський	1133	1485	153	80	7	19
Корецький	496	589	21	7	24	84
Костопільський	796	1010	178	224	4	5
Млинівський	362	436	14	12	26	36
Острозький <sup>2</sup>	431	619	34	23	13	27
Радивилівський	664	790	46	35	14	23
Рівненський	732	919	98	51	7	18
Рокитнівський	842	1077	27	46	31	23
Сарненський	1102	1190	80	90	14	13

<sup>1</sup> Включаючи дані по м.Дубно.

<sup>2</sup> Включаючи дані по м.Острог.

**Примітка.** Дані наведено по районних та міських центрах зайнятості.

За професійними групами найбільший попит на робочу силу спостерігався на кваліфікованих робітників з інструментом (21,4% загальної кількості заявлених вакансій); робітників з обслуговування, експлуатації та контролювання за роботою технологічного устаткування, складання устаткування та машин (20,3%); працівників сфери торгівлі та послуг (16,3%), а найменший – на кваліфікованих робітників сільського та лісового господарств, риборозведення та рибальства (1,8%).

Інформація щодо попиту на робочу силу та її пропозиції за професійними групами наведена в таблиці.

(на кінець січня, осіб)

	Кількість зареєстрованих безробітних		Потреба роботодавців у працівниках для заміщення вільних робочих місць (вакантних посад)		Навантаження зареєстрованих безробітних на одне вільне робоче місце (вакантну посаду)	
	2018	2017	2018	2017	2018	2017
<b>Усього</b>	<b>13529</b>	<b>15593</b>	<b>1679</b>	<b>1297</b>	<b>8</b>	<b>12</b>
Законодавці, вищі державні службовці, керівники, менеджери (управителі)	1887	2958	134	67	14	44
Професіонали	1116	1230	137	93	8	13
Фахівці	1367	1595	130	103	11	15
Технічні службовці	685	648	69	46	10	14
Працівники сфери торгівлі та послуг	2140	2336	274	383	8	6
Кваліфіковані робітники сільського та лісового господарств, риборозведення та рибальства	625	643	30	25	21	26
Кваліфіковані робітники з інструментом	1472	1480	359	249	4	6
Робітники з обслуговування, експлуатації та контролювання за роботою технологічного устаткування, складання устаткування та машин	1665	1976	341	198	5	10
Найпростіші професії <sup>1</sup>	2572	2727	205	133	13	21

<sup>1</sup> Включаючи осіб без професії.

Середньооблікова кількість безробітних, які отримували допомогу по безробіттю у січні 2018р., становила 10,4 тис. осіб. Середній розмір допомоги по безробіттю склав 1890 грн, що дорівнює 50,8% законодавчо визначеного розміру мінімальної заробітної плати (у січні 2018р. – 3723 грн).

## ОПЛАТА ПРАЦІ ТА СОЦІАЛЬНО-ТРУДОВІ ВІДНОСИНИ

**Середньомісячна номінальна заробітна плата** штатного працівника підприємств, установ та організацій<sup>1</sup> (далі – підприємства) у 2017р. порівняно з 2016р. зросла на 37,7% і становила 6013 грн.

До видів економічної діяльності з найвищим рівнем оплати праці у 2017р. належали лісове господарство та лісозаготівлі (8752 грн), фінансова та страхова діяльність (8247 грн), промисловість (7892 грн); серед промислових видів діяльності – підприємства з постачання електроенергії, газу, пари та кондиційованого повітря (11826 грн), з виробництва електричного устаткування (8729 грн), виробництва меблів (8263 грн).

Нижчою від середньообласного рівня залишалася заробітна плата працівників соціальної сфери: охорони здоров'я та надання соціальної допомоги (4478 грн), мистецтва, спорту, розваг та відпочинку (4458 грн), освіти (5483 грн), що на 25,5 – 8,8% менше, ніж у середньому по області.

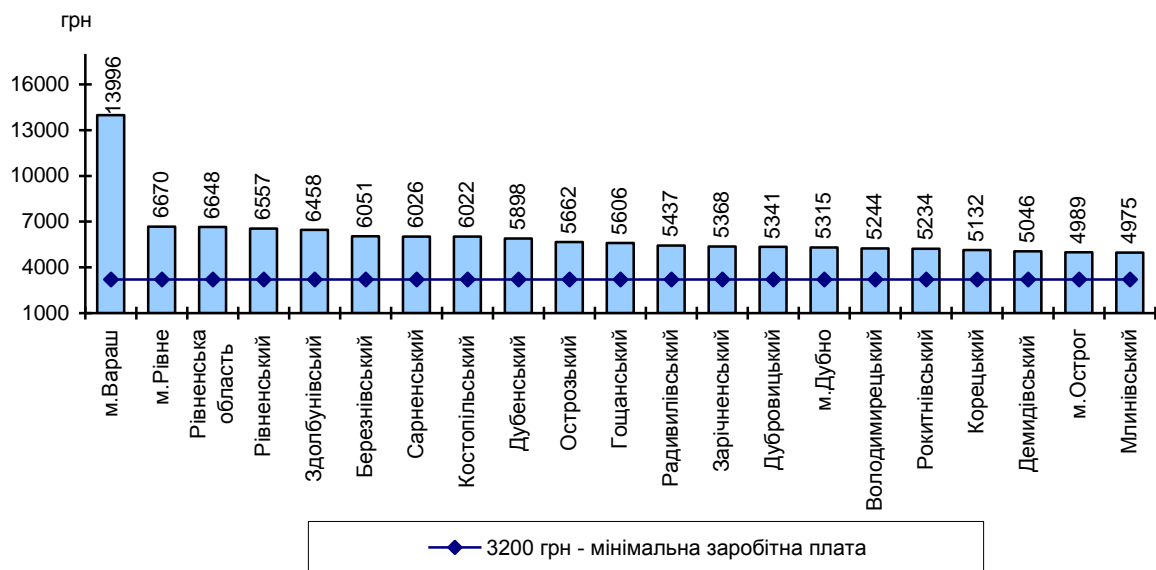
Найнижча заробітна плата у 2017р. зафіксована в поштовій та кур'єрській діяльності (2990 грн), у сфері надання інших видів послуг (3521 грн), тимчасовому розміщуванні й організації харчування (3735 грн); серед промислових видів діяльності – у виробництві іншої продукції (3622 грн), виробництві гумових і пластмасових виробів (3937 грн).

У розрізі міст та районів найвищий рівень заробітної плати у IV кварталі 2017р. залишався у м.Вараш (13996 грн), який у 2,1 раза перевищував середньообласний рівень. Вища за середньообласний показник заробітна плата у працівників м.Рівне (6670 грн), дещо нижча за середньообласний показник заробітна плата у працівників Рівненського (6557 грн) та Здолбунівського (6458 грн) районів. Найнижчий рівень оплати праці у Млинівському районі та м.Острог – відповідно 74,8% та 75,0% середньообласного рівня.

---

<sup>1</sup> Дані наведено по юридичних особах та відокремлених підрозділах юридичних осіб із кількістю найманих працівників 10 і більше осіб.

### Рівень середньомісячної заробітної плати штатних працівників по містах та районах області у IV кварталі 2017 року

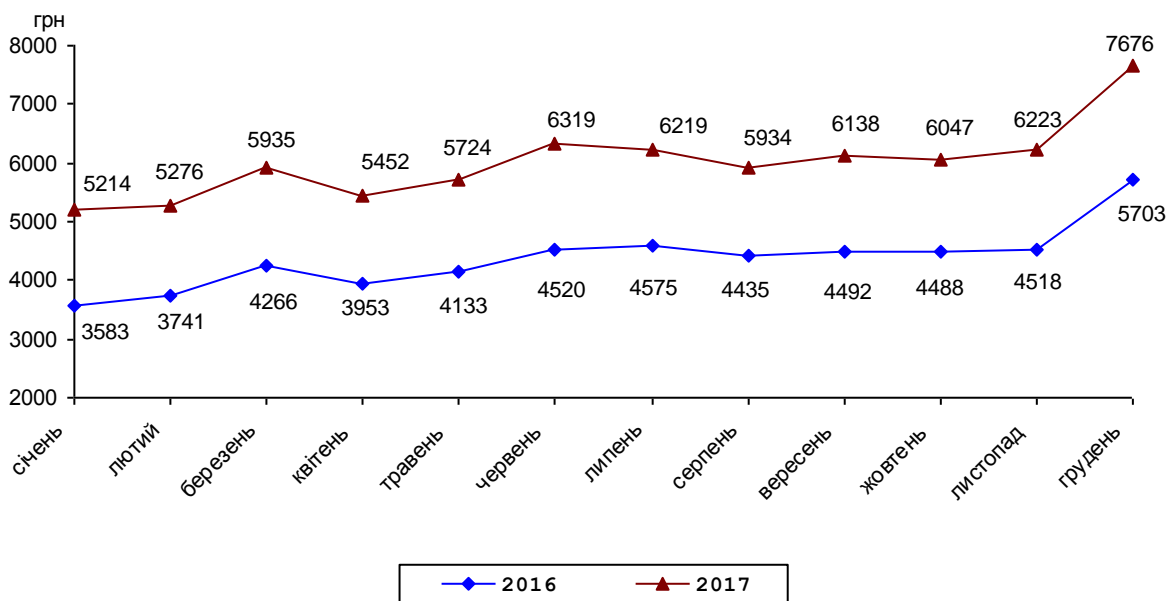


**Середня номінальна заробітна плата** штатного працівника підприємств у грудні 2017р. становила 7676 грн, що у 2,4 раза вище рівня мінімальної заробітної плати (3200 грн).

Розмір заробітної плати збільшився порівняно з листопадом 2017р. на 23,3%, або на 1453 грн, відносно грудня 2016р. – на 34,6%, або на 1973 грн.

Нарахування за одну відпрацьовану годину у грудні 2017р. збільшилися порівняно з листопадом 2017р. на 31,5% і становили 56,46 грн.

### Динаміка середньої заробітної плати у 2016–2017 роках



Суттєве зростання заробітної плати у грудні є характерним явищем для цього місяця, що пов'язано з одноразовими виплатами, які здійснюються як правило наприкінці року: винагороди за підсумками роботи за рік, за вислугу років, премії тощо.

Збільшення рівня номінальної заробітної плати у грудні 2017р. порівняно з листопадом 2017р. спостерігалось майже в усіх видах економічної діяльності, найбільш вагомо у фінансовій та страховій діяльності (на 40,8%), професійній, науковій та технічній діяльності (на 33,0%), охороні здоров'я та наданні соціальної допомоги (на 30,3%); серед промислових видів діяльності – на підприємствах з постачання електроенергії, газу, пари та кондиційованого повітря (в 1,6 раза), з виробництва іншої неметалевої мінеральної продукції (на 35,8%).

Продовжує утримуватися високий рівень диференціації розмірів заробітної плати за видами економічної діяльності. Так, найбільш оплачуваними в економіці області були працівники фінансової та страхової діяльності (11756 грн), лісового господарства та лісозаготівель (11528 грн); серед промислових видів діяльності – працівники з постачання електроенергії, газу, пари та кондиційованого повітря (18395 грн), з виробництва електричного устаткування (9859 грн), виробництва іншої неметалевої мінеральної продукції (9850 грн).

Нижчою від середньообласного рівня залишалася заробітна плата у працівників соціальної сфери: мистецтва, спорту, розваг та відпочинку – 5458 грн, охорони здоров'я та надання соціальної допомоги – 5761 грн, освіти – 6543 грн, що на 28,9–14,8% менше, ніж у середньому по області.

Найнижчий рівень заробітної плати зафіксовано в поштовій та кур'єрській діяльності (3400 грн), у сфері надання інших видів послуг (3688 грн), тимчасовому розміщуванні й організації харчування (4065 грн); серед промислових видів діяльності – на підприємствах з виробництва іншої продукції (3903 грн), виробництва гумових і пластмасових виробів (4080 грн), текстильного виробництва, виробництва одягу, шкіри, виробів зі шкіри та інших матеріалів (5233 грн), виробництва харчових продуктів, напоїв і тютюнових виробів (5353 грн).

Дані про розмір заробітної плати за видами економічної діяльності наведено в таблиці.

	Нараховано в середньому штатному працівнику				за відпрацьовану годину, грн
	у грудні 2017				
	грн	у % до			
листопада 2017		грудня 2016	середнього рівня по економіці		
Усього	7676	123,3	134,6	100,0	56,46
Сільське господарство, лісове господарство та рибне господарство	8169	123,2	125,2	106,4	56,52
з них сільське господарство	5674	117,3	153,7	73,9	38,72
Промисловість	10715	130,2	128,0	139,6	74,45
добувна промисловість і розроблення кар'єрів	7825	103,0	118,0	101,9	56,98
переробна промисловість	7172	108,8	129,7	93,4	50,05
постачання електроенергії, газу, пари та кондиційованого повітря	18395	155,1	125,9	239,6	125,54
водопостачання; каналізація, поводження з відходами	5852	116,2	142,1	76,2	41,29
Будівництво	6425	122,8	117,4	83,7	42,02
Оптова та роздрібна торгівля; ремонт автотранспортних засобів і мотоциклів	5115	107,6	138,5	66,6	34,87
Транспорт, складське господарство, поштова та кур'єрська діяльність	6969	110,2	140,1	90,8	48,58
транспорт	8020	113,8	155,2	104,5	53,50
складське господарство та допоміжна діяльність у сфері транспорту	7576	110,2	139,6	98,7	51,44
поштова та кур'єрська діяльність	3400	97,7	104,3	44,3	28,07
Тимчасове розміщування й організація харчування	4065	115,7	154,8	53,0	33,15
Інформація та телекомунікації	6288	99,7	142,8	81,9	44,19
Фінансова та страхова діяльність	11756	140,8	144,7	153,2	80,75
Операції з нерухомим майном	4897	104,3	133,0	63,8	35,43
Професійна, наукова та технічна діяльність	8170	133,0	147,2	106,4	58,10
з них наукові дослідження та розробки	5015	99,6	133,3	65,3	47,13
Діяльність у сфері адміністративного та допоміжного обслуговування	6126	115,5	163,9	79,8	41,41
Державне управління й оборона; обов'язкове соціальне страхування	10476	128,1	149,4	136,5	73,85
Освіта	6543	117,3	144,7	85,2	55,97
Охорона здоров'я та надання соціальної допомоги	5761	130,3	131,6	75,1	40,82
з них охорона здоров'я	5788	130,6	130,9	75,4	40,92



Продовження

	Нараховано в середньому штатному працівнику				
	у грудні 2017				за відпра- цьовану годину, грн
	грн	у % до			
		листо- пада 2017	грудня 2016	серед- нього рівня по економіці	
Мистецтво, спорт, розваги та відпочинок	5458	116,1	118,9	71,1	40,62
з них діяльність у сфері творчості, мистецтва та розваг	5206	115,2	114,6	67,8	39,63
функціонування бібліотек, архівів, музеїв та інших закладів культури	5772	114,4	126,1	75,2	39,15
Надання інших видів послуг	3688	105,5	144,9	48,0	28,05

Серед регіонів України Рівненщина за розміром заробітної плати у грудні 2017р. посідала 11 місце та на 12,5%, або на 1101 грн, не досягала середнього рівня заробітної плати по Україні – 8777 грн. Поряд з цим, середня заробітна плата працівників області перевищувала оплату праці працівників у сусідніх областях, крім Львівської.

Для порівняння: заробітна плата по Україні та сусідніх областях.

	Нараховано в середньому штатному працівнику		
	грудень 2017, грн	у % до	
		мінімальної заробітної плати (3200 грн)	середнього рівня по економіці України
<b>Україна</b>	<b>8777</b>	<b>274,3</b>	<b>100,0</b>
Львівська	7879	246,2	89,8
Рівненська	7676	239,9	87,5
Хмельницька	7559	236,2	86,1
Волинська	7249	226,5	82,6
Житомирська	7207	225,2	82,1
Тернопільська	6828	213,4	77,8

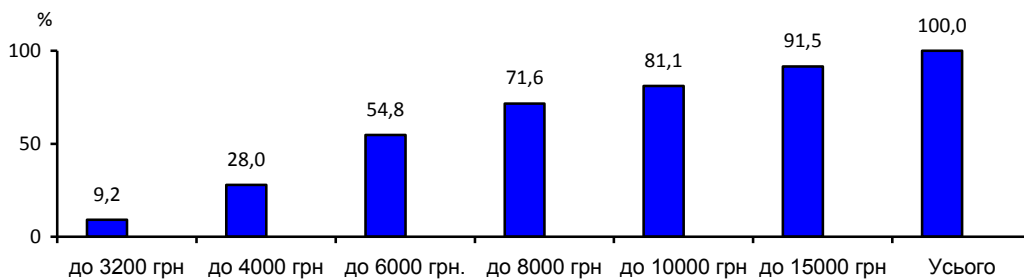
За результатами обстеження підприємств серед 136,0 тис. осіб, які повністю відпрацювали норму робочого часу, встановлену на грудень 2017р., 5,6% мали нарахування в межах мінімальної заробітної плати (3200 грн).

Серед працівників, яким оплачено 50% і більше робочого часу (170,3 тис. осіб), такі нарахування мали 15,6 тис. осіб, або 9,2%. Найбільша частка таких працівників спостерігалася серед видів діяльності з низьким рівнем середньої заробітної плати: в поштовій та кур'єрській діяльності, наукових дослідженнях та розробках (кожен другий, зайнятий у цих видах діяльності); тимчасовому розміщуванні й організації харчування (кожен

четвертий), оптовій та роздрібній торгівлі; ремонті автотранспортних засобів і мотоциклів; у сфері надання інших видів послуг (кожен п'ятий), мистецтві, спорті, розвагах та відпочинку, операціях з нерухомим майном (кожен шостий).

Загалом більш, ніж у двох третин працівників нарахована заробітна плата у грудні 2017р. не перевищувала середній її рівень по області (7676 грн). Водночас майже в кожного п'ятого працівника заробітна плата була більше 10 тис.грн. Переважна більшість таких працівників була зайнята у видах діяльності з високим рівнем оплати праці, зокрема на підприємствах з постачання електроенергії, газу, пари та кондиційованого повітря (66,3% зайнятих у цьому виді діяльності), у фінансовій та страховій діяльності (56,5%), у лісовому господарстві та лісозаготівлях (47,6%).

**Розподіл кількості найманих працівників за розмірами заробітної плати, нарахованої у грудні 2017 року (кумулятивно)**



У грудні 2017р. табельний фонд робочого часу становив 168 год і порівняно з листопадом 2017р. зменшився на 4,5%.

Кожен працівник відпрацював у середньому 136 год. Коефіцієнт використання табельного фонду робочого часу становив 81,0%, що на 1,4 в.п. менше, ніж у листопаді 2017р.

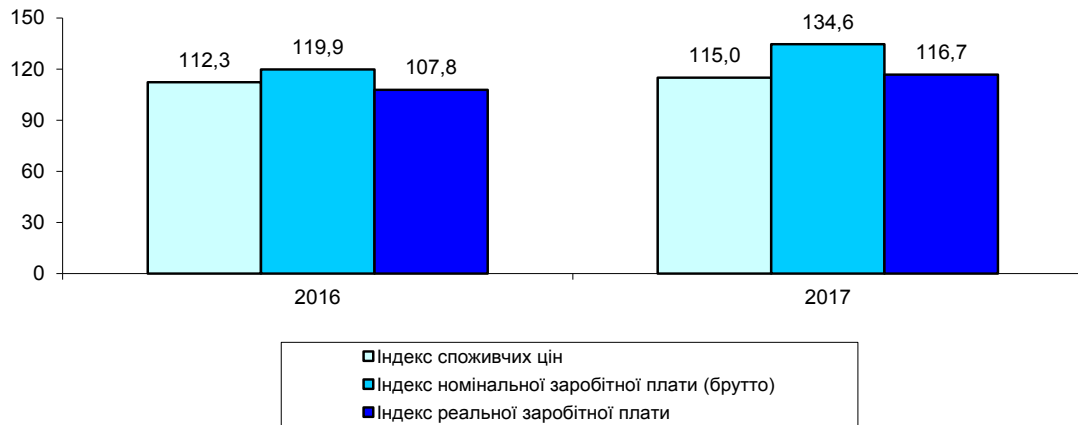
Динаміку показників використання робочого часу характеризують дані, наведені в таблиці.

	Грудень 2017	Листопад 2017	Довідково: грудень 2016
Фонд робочого часу на одного штатного працівника, год			
табельний	168	176	176
фактично відпрацьований	136	145	148
Коефіцієнт використання табельного фонду робочого часу, %	81,0	82,4	84,1

**Реальна заробітна плата** (з урахуванням змін споживчих цін) у грудні 2017р. порівняно з листопадом 2017р. склала 122,0%, порівняно з груднем 2016р. – 116,7%.

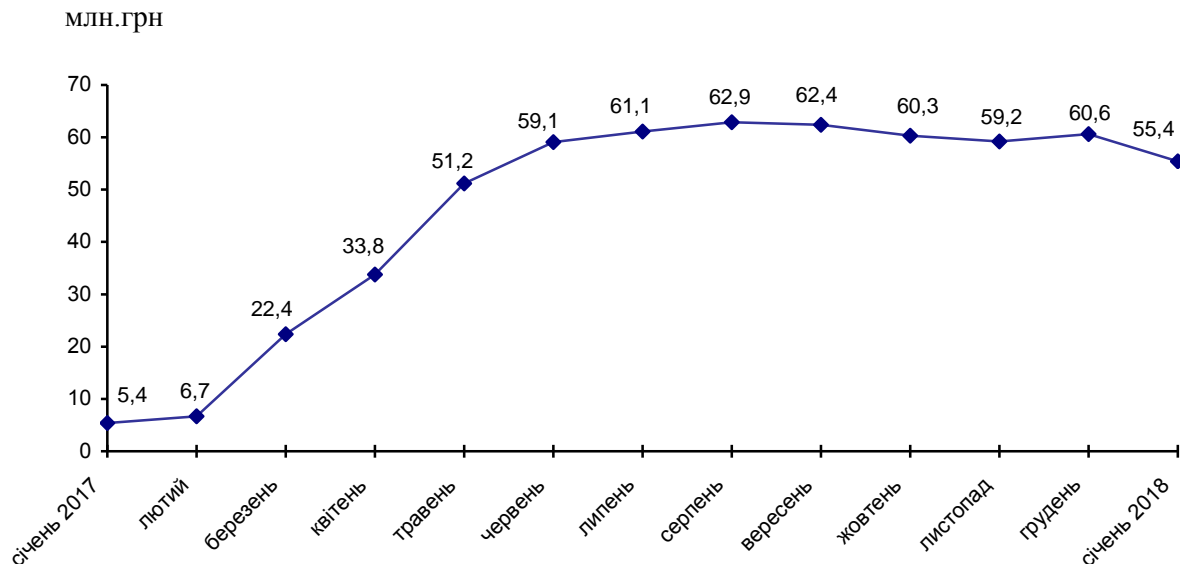
У 2017р. відносно 2016р. реальна заробітна плата збільшилася на 19,4%.

**Індекси заробітної плати та споживчих цін  
у 2016–2017 роках**  
(грудень у % до грудня попереднього року)



Загальна сума заборгованості із виплати заробітної плати<sup>1</sup> впродовж грудня 2017р. зменшилася на 8,7%, або на 5,3 млн.грн, і на 1 січня 2018р. становила 55,4 млн.грн. Порівняно з 1 січня 2017р. заборгованість збільшилася у 10,3 раза, або на 50,0 млн.грн.

**Динаміка суми заборгованості із виплати заробітної плати  
у 2017 році**  
(на 1 число відповідного місяця)



<sup>1</sup> Дані наведено по юридичних особах та відокремлених підрозділах юридичних осіб із урахуванням цензу за кількістю найманих працівників.

Заборгованість із виплати заробітної плати працівникам області на 1 січня 2018р. становила 2,3% загальної суми боргу по Україні.

Обсяг невикраденої заробітної плати на 1 січня 2018р. становив 4,0% фонду оплати праці, нарахованого у грудні 2017р. Найвищий цей показник у переробній промисловості (28,7%).

Зменшення загальної суми боргу впродовж грудня 2017р. відбулося за рахунок економічно активних підприємств.

Серед міст та районів області суттєве зменшення заборгованості із виплати заробітної плати відбулося на підприємствах м.Рівне (на 3,6 млн.грн, або на 6,4%).

Повністю виплачена заробітна плата на 1 січня 2018р. в містах Дубно, Вараш, Острог та у 15 районах.

У територіальному розрізі на 1 січня 2018р. найбільшими боржниками були підприємства м.Рівне (53,3 млн.грн, або 96,3% загальної суми боргу).

Дані щодо заборгованості із виплати заробітної плати по містах та районах наведено в таблиці.

	Сума невикраденої заробітної плати на 1 січня 2018			Структура боргу, %
	тис.грн	у % до суми заборгованості на		
		1 грудня 2017	1 січня 2017	
<b>Рівненська область</b>	<b>55355,9</b>	<b>91,3</b>	<b>1034,7</b>	<b>100,0</b>
м.Рівне	53307,6	93,6	1751,8	96,3
м.Дубно	—	—	—	—
м.Вараш	—	—	—	—
м.Острог	—	—	—	—
райони				
Березнівський	—	—	—	—
Володимирецький	—	—	—	—
Гощанський	—	—	—	—
Демидівський	—	—	—	—
Дубенський	—	—	—	—
Дубровицький	—	—	—	—
Зарічненський	—	—	—	—
Здолбунівський	—	—	—	—
Корецький	—	—	—	—
Костопільський	—	—	—	—
Млинівський	—	—	—	—
Острозький	—	—	—	—
Радивилівський	—	—	—	—
Рівненський	2048,3	94,5	92,2	3,7
Рокитнівський	—	—	—	—
Сарненський	—	—	—	—

Заборгованість із виплати заробітної плати на 1 січня 2018р. допустили 3 економічно активні підприємства та 5 підприємств, щодо яких реалізуються процедури відновлення платоспроможності боржника або визнання його банкрутом (далі – підприємства-банкрути).

У структурі загального обсягу невикраденої заробітної плати 96,0% припадало на економічно активні підприємства, 4,0% – на підприємства-банкрути.

Структура боргу за типами підприємств наведена в таблиці.

(на 1 число; тис.грн)

	Сума невикраденої заробітної плати			
	усього	у тому числі		
		економічно активні підприємства	підприємства-банкрути	економічно неактивні підприємства
Січень 2017	5350,0	2972,9	2377,1	–
Лютий 2017	6673,8	4296,7	2377,1	–
Березень 2017	22352,8	20057,2	2295,6	–
Квітень 2017	33796,2	31559,5	2236,7	–
Травень 2017	51196,5	48960,0	2236,5	–
Червень 2017	59144,3	56907,8	2236,5	–
Липень 2017	61081,8	58845,3	2236,5	–
Серпень 2017	62943,0	60706,5	2236,5	–
Вересень 2017	62389,8	60153,3	2236,5	–
Жовтень 2017	60345,8	58129,3	2216,5	–
Листопад 2017	59157,0	56932,4	2224,6	–
Грудень 2017	60634,0	58409,4	2224,6	–
Січень 2018	55355,9	53131,3	2224,6	–

Заборгованість працівникам **економічно активних підприємств** упродовж грудня 2017р. зменшилась на 9,0%, або на 5,3 млн.грн, і на 1 січня 2018р. становила 53,1 млн.грн.

Серед видів економічної діяльності зменшення суми невикраденої заробітної плати спостерігалось в переробній промисловості (на 2216,1 тис.грн, або на 4,1%), будівництві (на 125,0 тис.грн, або на 22,4%), оптовій та роздрібній торгівлі; ремонті автотранспортних засобів і мотоциклів (на 91,9 тис.грн, або на 3,4%). Погашено заборгованість на підприємствах складського господарства та допоміжної діяльності у сфері транспорту (2560,5 тис.грн), постачання електроенергії, газу, пари та кондиційованого повітря (274,4 тис.грн).

Упродовж грудня 2017р. кількість працівників, які вчасно не отримали заробітну плату, зменшилася на 22,0% і на 1 січня 2018р. становила 2568 осіб, або 1,5% середньооблікової кількості штатних працівників, зайнятих в економіці. Кожному із зазначених працівників не виплачено в середньому 20,7 тис.грн, що у 2,7 раза перевищує середню заробітну плату у грудні 2017р.

Заборгованість із виплати заробітної плати за рахунок коштів державного та місцевого бюджетів на 1 січня 2018р. не зафіксована.

Заборгованість із виплати заробітної плати працівникам підприємств-банкрутів на 1 січня 2018р. залишилася без змін і становила 2,2 млн.грн.

Найбільше заборгували працівникам підприємства-банкрути переробної промисловості Рівненського району (2,0 млн.грн, або 92,1% обсягу боргу підприємств-банкрутів).

## СОЦІАЛЬНИЙ ЗАХИСТ

У січні 2018р. **субсидії для відшкодування витрат на оплату житлово-комунальних послуг** отримали 176,7 тис. домогосподарств (47,0% від загальної кількості домогосподарств області).

У січні 2018р. субсидії для відшкодування витрат на оплату житлово-комунальних послуг призначено 2094 домогосподарствам (ураховуючи тих, що звернулися за субсидіями у 2017р., але призначено їм було тільки у 2018р., та тих, яким продовжено надання субсидії відповідно до постанови Кабінету Міністрів України від 21.10.1995 № 848 (зі змінами і доповненнями)), з них у міських поселеннях – 905 домогосподарствам, у сільській місцевості – 1189 домогосподарствам. Порівняно з січнем 2017р. кількість таких домогосподарств зменшилася у 7,7 раза.

Сума субсидій, призначених домогосподарствам для відшкодування витрат на оплату житлово-комунальних послуг у січні 2018р. становила 4151,6 тис.грн (у міських поселеннях – 2082,6 тис.грн, у сільській місцевості – 2069,0 тис.грн), у січні 2017р. – 31422,1 тис.грн (у міських поселеннях – 15600,2 тис.грн, у сільській місцевості – 15821,9 тис.грн).

Середній розмір призначеної субсидії для відшкодування витрат на оплату житлово-комунальних послуг на одне домогосподарство у січні 2018р. збільшився порівняно з січнем 2017р. на 1,2% і склав 1982,6 грн.

Крім того, 285 домогосподарствам було призначено **субсидії готівкою на придбання скрапленого газу, твердого та рідкого пічного побутового палива**, з них у міських поселеннях – 24 домогосподарствам, у сільській місцевості – 261 домогосподарству.

Сума призначених субсидій готівкою на придбання скрапленого газу, твердого та рідкого пічного побутового палива у січні 2018р. становила 703,0 тис.грн, з неї у міських поселеннях – 74,0 тис.грн, у сільській місцевості – 629,0 тис.грн.

Середній розмір призначеної субсидії готівкою на придбання скрапленого газу, твердого та рідкого пічного побутового палива на одне домогосподарство у січні 2018р. збільшився порівняно з січнем 2017р. у 2,1 раза і склав 2466,7 грн.

У січні 2018р. сума субсидій готівкою, отриманих домогосподарствами на придбання скрапленого газу, твердого та рідкого пічного побутового палива становила 9426,8 тис.грн (у січні 2017р. – 6892,5 тис.грн).

У 2017р. населенням області сплачено за **житлово-комунальні послуги** 1080,7 млн.грн. Нараховано населенню за житлово-комунальні послуги 1209,9 млн.грн, рівень оплати наданих послуг склав 89,3%.

На кінець грудня 2017р. заборгованість населення зі сплати за централізоване опалення та гаряче водопостачання становила 60,5 млн.грн, за електроенергію – 60,1 млн.грн, за утримання будинків і споруд та

прибудинкових територій – 34,3 млн.грн, за вивезення побутових відходів – 7,6 млн.грн, за централізоване водопостачання та водовідведення – 3,1 млн.грн.

Водночас нараховані упродовж 2017р. бюджетні кошти (субсидії для відшкодування витрат на оплату житлово-комунальних послуг) організаціям, що надають домогосподарствам послуги газопостачання, суттєво перевищували вартість фактично спожитих послуг (на 133,2 млн.грн).



## ПРАВОСУДДЯ ТА ЗЛОЧИННІСТЬ

За повідомленням прокуратури протягом січня 2018р. обліковано 1324 кримінальні правопорушення<sup>1</sup>, що на 2,6% більше, ніж у січні 2017р. Із загального числа зафіксованих правоохоронними органами кримінальних проявів 31,7% – тяжкі та особливо тяжкі (на 2,6 в.п. більше, ніж у січні 2017р.).

Протягом січня 2018р. обліковано 2 очевидні умисні вбивства і замах на вбивство, 1 згвалтування і замах на згвалтування (на рівні січня 2017р.), 8 умисних тяжких тілесних ушкоджень (на 20,0% менше, ніж у січні 2017р.).

Порівняно з січнем 2017р. кількість випадків хабарництва (12), незаконного заволодіння транспортними засобами (10), привласнення, розтрата майна або заволодіння ним шляхом зловживання службовим становищем (58), збільшилась на 50,0%, в 1,7 раза, та у 2,6 раза відповідно. Водночас кількість крадіжок (543), шахрайств (98), незаконного обігу зброї (24), грабежів (15), розбоїв (1) зменшилась на 3,2%, 31,0%, 31,4%, 48,3% та у 9,0 раза відповідно.

У загальній кількості злочинів 55,5% становили злочини проти власності; 10,3% – злочини проти життя та здоров'я особи; 7,0% – злочини у сфері службової діяльності та професійної діяльності, пов'язаної з наданням публічних послуг; 5,3% – злочини у сфері обігу наркотичних засобів, психотропних речовин, їх аналогів або прекурсорів та інші злочини проти здоров'я населення; 5,1% – злочини проти безпеки руху та експлуатації транспорту; 3,9% – злочини проти авторитету органів державної влади, органів місцевого самоврядування, об'єднань громадян та злочини проти журналістів; 2,6% – злочини проти громадського порядку та моральності; 2,1% – злочини проти правосуддя; 2,0% – злочини проти громадської безпеки.

Правоохоронними органами за цей період виявлено 4 особи, які скоїли злочини у складі 1 організованої групи і злочинної організації; закінчено 1 кримінальне провадження про кримінальні правопорушення, вчинене організованою групою і злочинною організацією.

Кількість потерпілих від злочинів у січні 2018р. становила 921 особу (на 2,6% більше, ніж у січні 2017р.), із числа яких 285 осіб – жінки, 20 осіб похилого віку та інвалідів 1 і 2 групи, 12 осіб – неповнолітні та 13 осіб – діти до 14 років. Найбільша кількість потерпілих (61,8%) від крадіжок та шахрайств – відповідно 475 та 94 особи, серед яких 31,6% – жінки (180 осіб).

<sup>1</sup> Злочини, виявлені органами Національної поліції, органами прокуратури, органами, що здійснюють контроль за додержанням податкового законодавства та органами безпеки.

У дорожньо-транспортних пригодах, пов'язаних зі злочинами, на території області постраждало 42 особи, з яких 4 особи загинуло. Усього внаслідок злочинних діянь загинуло 11 осіб, із числа яких по 9,1% відповідно – у результаті нанесення умисних тяжких тілесних ушкоджень та було вбито.

Серед 84 виявлених осіб, які вчинили злочини, 34,5% раніше вже ставали на злочинний шлях, із яких 69,0% мали незняту або непогашену судимість, 4,8% вчинили злочин у групі, 8,3% знаходилися у стані алкогольного сп'яніння; 9,5% – жінки. Питома вага працездатних осіб, підозрюваних у скоєнні злочинів, які на момент учинення злочину не працювали і не навчалися, становила 85,7%, безробітних – 3,6%.

## ВНУТРІШНЯ ТОРГІВЛЯ

**Оборот роздрібної торгівлі<sup>1</sup>** у січні 2018р. становив 1212,3 млн.грн, що на 3,6% більше, ніж у січні 2017р.

**Роздрібний товарооборот підприємств (юридичних осіб)**, основним видом економічної діяльності яких є роздрібна торгівля, у січні 2018р. склав 754,5 млн.грн і в порівнянних цінах проти січня 2017р. зріс на 2,3%, проти грудня 2017р. зменшився на 26,9%.

---

<sup>1</sup> Включає дані щодо роздрібного товарообороту підприємств (юридичних осіб та фізичних осіб-підприємців), основним видом економічної діяльності яких є роздрібна торгівля.

## КАПІТАЛЬНІ ІНВЕСТИЦІЇ

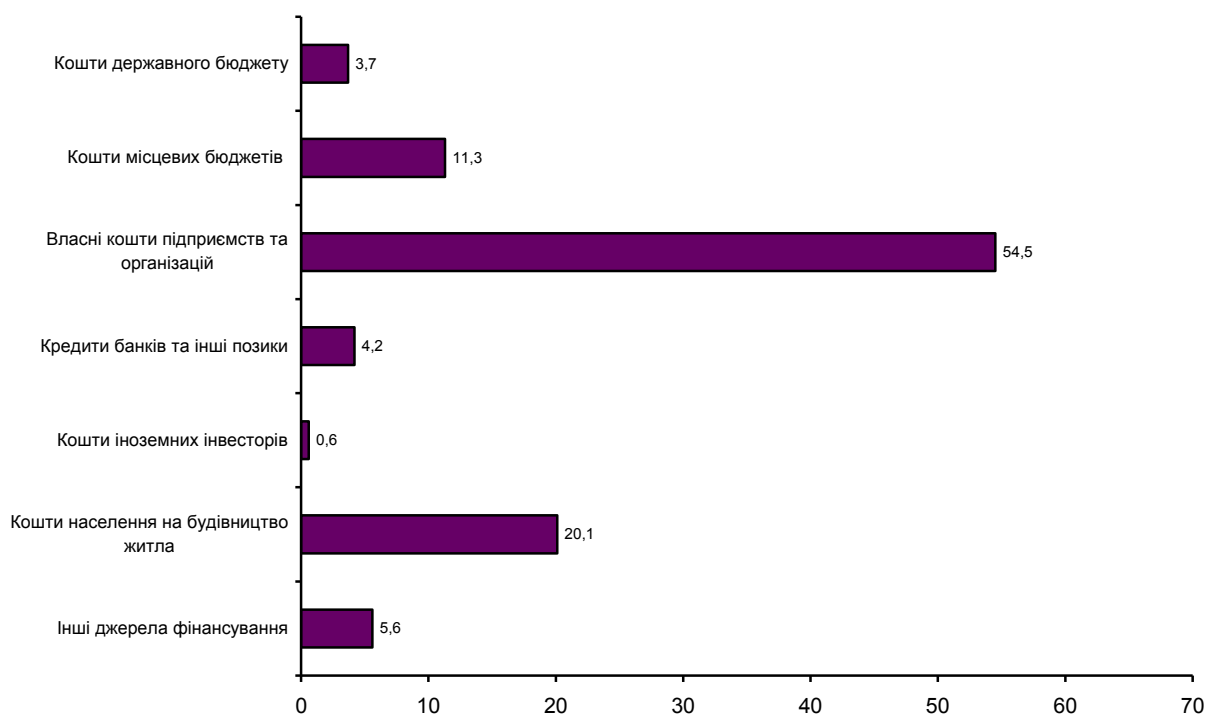
У січні–грудні 2017р. підприємствами та організаціями області за рахунок усіх джерел фінансування освоєно 5713,7 млн.грн **капітальних інвестицій**, що на 34,6% більше, ніж у січні–грудні 2016р.

Переважну частину капітальних інвестицій (99,1% загального обсягу) освоєно у матеріальні активи, зокрема у машини, обладнання та інвентар і транспортні засоби – 46,8%, у будівлі та споруди – 50,0%.

У нематеріальні активи вкладено 0,9% загального обсягу капітальних інвестицій, з яких 18,6% становили витрати на програмне забезпечення та бази даних, 9,1% – права на комерційні позначення, об'єкти промислової власності, авторські та суміжні права, патенти, ліцензії, концесії тощо.

У капітальний ремонт активів спрямовано 392,5 млн.грн капітальних інвестицій (6,9% загального обсягу).

**Структура капітальних інвестицій  
за джерелами фінансування у січні–грудні 2017 року**  
(у % до загального обсягу)



Більше половини (54,5%) загального обсягу капітальних інвестицій складають власні кошти підприємств та організацій, 20,1% – кошти населення на будівництво житла, 15,0% – кошти державного та місцевих бюджетів, 4,2% – кредити банків та інші позики, 0,6% – кошти іноземних інвесторів.

Капітальні інвестиції по містах та районах характеризуються такими даними:

	Освоєно (використано) капітальних інвестицій у січні–грудні 2017		
	тис.грн	у % до загального обсягу	на одну особу, грн
<b>Рівненська область</b>	<b>5713726</b>	<b>100,0</b>	<b>4920,4</b>
м.Рівне	1806489	31,6	7391,3
м.Дубно	200770	3,5	5337,5
м.Вараш	57123	1,0	1334,1
м.Острог	50119	0,9	3283,3
райони			
Березнівський	127007	2,2	1977,9
Володимирецький	161500	2,8	2484,6
Гощанський	114358	2,0	3242,5
Демидівський	15650	0,3	1084,2
Дубенський	154248	2,7	3373,2
Дубровицький	68041	1,2	1403,4
Зарічненський	42371	0,7	1190,0
Здолбунівський	190542	3,3	3324,8
Корецький	41884	0,7	1243,8
Костопільський	571823	10,0	8856,7
Млинівський	790390	13,8	20930,3
Острозький	62956	1,1	2196,7
Радивилівський	186906	3,3	5002,3
Рівненський	739355	12,9	8101,8
Рокитнівський	108508	1,9	1903,2
Сарненський	223686	3,9	2134,8

У січні–грудні 2017р. 26,4% капітальних інвестицій було спрямовано у промисловість, з яких 77,8% становили інвестиції у переробну промисловість, 14,7% – у постачання електроенергії, газу, пари та кондиційованого повітря, 4,5% – у добувну промисловість і розроблення кар'єрів та 3,0% – у водопостачання; каналізацію, поводження з відходами. Частка капітальних інвестицій, спрямованих у будівництво, склала 25,9%, сільське, лісове та рибне господарство – 23,0%, державне управління й оборону; обов'язкове соціальне страхування – 11,7%, оптову та роздрібну торгівлю; ремонт автотранспортних засобів і мотоциклів – 5,0%, транспорт, складське господарство, поштову та кур'єрську діяльність – 2,8%, охорону здоров'я та надання соціальної допомоги – 2,0%, операції з нерухомим майном – 1,1%, освіту – 1,0%, професійну, наукову та технічну діяльність, діяльність у сфері адміністративного та допоміжного обслуговування – по 0,3%, інформацію та телекомунікації, мистецтво, спорт, розваги та відпочинок – по 0,2%, тимчасове розміщування й організацію харчування – 0,1%.

## СІЛЬСЬКЕ ГОСПОДАРСТВО

У січні 2018р. **індекс сільськогосподарської продукції** порівняно з січнем 2017р. становив 100,2%, у т.ч. в аграрних підприємствах – 106,6%, у господарствах населення – 97,4%.

**Тваринництво.** У січні 2018р. виробництво основних видів продукції тваринництва характеризується такими даними:

	Господарства усіх категорій		Сільськогосподарські підприємства		Господарства населення	
	січень 2018	у % до січня 2017	січень 2018	у % до січня 2017	січень 2018	у % до січня 2017
М'ясо (реалізація сільськогосподарських тварин на забій у живій масі), тис.т	6,9	103,0	1,9	118,8	5,0	98,0
Молоко, тис.т	21,9	98,6	6,1	100,0	15,8	98,1
Яйця, млн.шт	42,8	99,5	26,3	98,1	16,5	101,9

Загальні обсяги виробництва м'яса вагомо зросли в сільськогосподарських підприємствах (крім малих) Острозького (у 4,2 раза), Рівненського (на 43,0%), Здолбунівського (на 38,4%), Сарненського (на 23,9%), Радивилівського (на 17,5%) районів, а суттєво скоротилися у Костопільському (на 63,9%), Дубровицькому (на 53,5%), Млинівському (на 22,4%), Дубенському (на 18,0%) районах.

Аграрними підприємствами (крім малих) у січні 2018р. порівняно з січнем 2017р. обсяг вирощування сільськогосподарських тварин збільшено на 16,4%, у т.ч. свиней – на 41,0%, птиці – на 13,0%, великої рогатої худоби – на 8,2%.

Відношення загального обсягу вирощування сільськогосподарських тварин до обсягу їх реалізації на забій становило 142,4% (у січні 2017р. – 143,7%). Суттєве перевищення обсягів вирощування над обсягами реалізації сільськогосподарських тварин на забій зафіксовано у Дубровицькому (у 8,2 раза), Млинівському (у 2,6 раза), Радивилівському (у 2,0 раза), Дубенському та Костопільському (у кожному в 1,6 раза) районах, однак у Острозькому районі це відношення склало 87,5%.

У січні 2018р. обсяги виробництва молока порівняно з січнем 2017р. суттєво зросли в сільськогосподарських підприємствах (крім малих) Володимирецького (на 34,7%), Рівненського (на 11,6%) районів. Скорочення загального виробництва молока на 8,0% зафіксовано у Радивилівському районі.

Виробництво яєць від птиці всіх видів сільськогосподарськими підприємствами (крім малих) зменшилося проти січня 2017р. на 1,9%.

За розрахунками, на 1 лютого 2018р. кількість сільськогосподарських тварин характеризується такими даними:

(тис. голів)

	Господарства усіх категорій		Сільськогосподарські підприємства		Господарства населення	
	на 1 лютого 2018	у % до 1 лютого 2017	на 1 лютого 2018	у % до 1 лютого 2017	на 1 лютого 2018	у % до 1 лютого 2017
Велика рогата худоба	148,3	99,6	31,0	100,3	117,3	99,4
у т.ч. корови	94,3	98,6	13,9	98,6	80,4	98,7
Свині	236,3	101,9	34,4	128,4	201,9	98,4
Вівці та кози	17,0	100,6	2,1	131,3	14,9	97,4
Птиця	6987,7	106,8	2182,4	122,6	4805,3	100,9

Проти 1 лютого 2017р. кількість великої рогатої худоби найвагомніше зросла в сільськогосподарських підприємствах (крім малих) Костопільського (на 18,7%), Млинівського (на 7,7%), Сарненського (на 6,3%), Березнівського (на 5,9%) районів. Однак суттєве її скорочення відбулося у Володимирецькому (на 28,9%), Дубенському (на 18,3%) районах. Кількість корів збільшилася у Сарненському (на 5,2%), Млинівському (на 4,3%), Здолбунівському (на 3,1%), Острозькому (на 1,5%), Дубровицькому (на 0,5%) районах, тоді як вагомо скоротилася у Березнівському (на 13,6%), Костопільському (на 12,5%) районах.

Збільшення кількості свиней спостерігалось у Рівненському (у 2,3 раза), Млинівському (на 14,5%), Костопільському (на 3,7%) районах, а найвагомніше її скорочення відбулося у Сарненському (на 12,7%), Дубенському (на 8,2%), Радивилівському (на 6,3%) районах.

Кількість птиці свійської у сільськогосподарських підприємствах (крім малих) Радивилівського району збільшилася на 4,0%.

**Реалізація сільськогосподарської продукції.** Обсяги та ціни реалізації сільськогосподарськими підприємствами (крім малих) основних видів аграрної продукції у січні 2018р. характеризуються такими даними:

	Обсяг реалізованої продукції		Середня ціна реалізації	
	т	у % до січня 2017	грн за т (тис.шт)	у % до січня 2017
Культури зернові та зернобобові	30243,5	311,6	3880,6	111,2
у тому числі				
пшениця	5724,2	124,4	4811,6	130,4
кукурудза на зерно	23812,3	568,2	3650,1	111,2
ячмінь	87,5	13,0	1898,3	58,3
Боби сої	10370,9	529,9	9815,0	102,7
Насіння соняшнику	2745,3	74,7	8595,6	110,1

Продовження

	Обсяг реалізованої продукції		Середня ціна реалізації	
	т	у % до січня 2017	грн за т (тис.шт)	у % до січня 2017
Тварини сільсько-господарські живі	1589,7	102,5	24236,1	121,5
у тому числі				
велика рогата худоба	263,5	92,0	28646,6	129,6
свині	88,6	35,2	33501,1	136,3
птиця свійська	1236,0	122,1	22635,9	124,5
Молоко від сільсько-господарських тварин усіх видів, сире	6172,9	100,8	8279,7	102,6
Яйця птиці свійської в шкаралупі свіжі, тис.шт	25007	101,9	1689,0	136,4

Порівняно з січнем 2017р. загальні обсяги продажу культур зернових та зернобобових суттєво збільшили аграрні підприємства (крім малих) Рівненського (у 30,0 раза), Млинівського (у 14,2 раза), Здолбунівського (у 4,9 раза), Дубенського (у 2,2 раза) районів, сільськогосподарських тварин живих – Рівненського (у 3,5 раза), Здолбунівського (на 41,3%) районів, молока – Дубровицького (на 18,0%), Рівненського (на 16,0%) районів.

**Наявність зерна та насіння соняшнику.** На 1 лютого 2018р. у сільськогосподарських підприємствах (крім малих) та підприємствах, що здійснювали зберігання, перероблення культур зернових та зернобобових, було в наявності 366,6 тис.т зерна (на 26,5% більше проти 1 лютого 2017р.), у т.ч. 206,2 тис.т кукурудзи, 99,7 тис.т пшениці, 32,7 тис.т ячменю, 12,2 тис.т жита. Безпосередньо у сільськогосподарських підприємствах зберігалось 149,5 тис.т зерна (в 1,5 раза більше), у т.ч. 79,1 тис.т кукурудзи, 42,0 тис.т пшениці, 5,7 тис.т жита. Зернозберігаючі та зернопереробні підприємства мали в наявності 217,1 тис.т зерна (на 13,9% більше).

Запаси насіння соняшнику становили 25,9 тис.т (на 31,3% більше, ніж на 1 лютого 2017р.), із них безпосередньо в аграрних підприємствах (крім малих) зберігалось 5,5 тис.т, підприємствах, що здійснюють його переробку та зберігання – 20,4 тис.т.



## ПРОМИСЛОВІСТЬ

У січні 2018р. порівняно з груднем та січнем 2017р. **індекс промислової продукції** становив відповідно 81,9% і 106,3%.

Динаміка промислового виробництва за основними видами діяльності характеризується такими даними:

	(відсотків)		
	Індекси промислової продукції		
	січень 2018 до		довідково:
	грудня 2017	січня 2017	січень 2017 до січня 2016
<b>Промисловість</b>	<b>81,9</b>	<b>106,3</b>	<b>85,3</b>
Добувна та переробна промисловість	86,7	113,8	105,9
Добувна промисловість і розроблення кар'єрів	104,4	158,8	188,0
Переробна промисловість з неї	85,5	111,1	103,3
виробництво харчових продуктів, напоїв і тютюнових виробів	90,2	105,6	111,6
текстильне виробництво, виробництво одягу, шкіри, виробів зі шкіри та інших матеріалів	81,5	106,9	123,3
виготовлення виробів з деревини, виробництво паперу та поліграфічна діяльність	85,9	120,1	106,4
виробництво коксу та продуктів нафтоперероблення	... <sup>1</sup>	... <sup>1</sup>	... <sup>1</sup>
виробництво хімічних речовин і хімічної продукції	110,9	132,0	43,5
виробництво основних фармацевтичних продуктів і фармацевтичних препаратів	... <sup>1</sup>	... <sup>1</sup>	... <sup>1</sup>
виробництво гумових і пластмасових виробів, іншої неметалевої мінеральної продукції	90,5	101,9	102,2
металургійне виробництво, виробництво готових металевих виробів, крім машин і устаткування	90,6	171,9	93,5
машинобудування, крім ремонту і монтажу машин і устаткування	53,8	142,0	222,5
Постачання електроенергії, газу, пари та кондиційованого повітря	76,7	98,4	70,7

<sup>1</sup> Тут і далі по розділу дані не оприлюднюються з метою забезпечення виконання вимог Закону України «Про державну статистику» щодо конфіденційності статистичної інформації.

У **добувній промисловості і розробленні кар'єрів** порівняно з січнем 2017р. виробництво нарощено в 1,6 раза.

У переробній промисловості у січні 2018р. випуск продукції зріс на 11,1%.

Підприємствами з виробництва харчових продуктів, напоїв проти січня 2017р. обсяг випуску збільшено на 5,6%, у т.ч. у виробництві олії та тваринних жирів – в 1,7 раза, молочних продуктів – на 47,6%, готових кормів для тварин – на 27,5%, продуктів борошномельно-круп'яної промисловості, крохмалів та крохмальних продуктів – на 24,2%, напоїв – на 22,1%, хліба, хлібобулочних і борошняних виробів – на 5,5%. Водночас скоротилися обсяги у переробленні та консервуванні фруктів і овочів (на 25,9%), риби, ракоподібних і молюсків (на 26,6%), виробництві м'яса та м'ясних продуктів (на 53,9%).

Випуск окремих видів продуктів харчування характеризується такими даними:

	(т)	
	Вироблено у січні 2018	Січень 2018 у % до січня 2017
Яловичина і телятина, свіжі чи охолоджені - туші, напівтуші, четвертини необвалені, т	126	20,1
Свинина свіжа чи охолоджена - туші, напівтуші (уключаючи оброблені сіллю чи консервантами для тимчасового зберігання), т	339	101,8
Вироби ковбасні та подібні продукти з м'яса, субпродуктів чи крові тварин та подібні вироби і харчові продукти на їхній основі (крім виробів ковбасних з печінки і готових продуктів та страв), т	57	126,7
Джем, мармелад, пюре, желе, конфітюри, повидло, варення, з інших плодів і горіхів, піддані тепловому обробленню (крім продуктів гомогенізованих), т	89	65,4
Молоко та вершки незгущені і без додання цукру чи інших підсолоджувальних речовин жирністю більше 1%, але не більше 6% у первинних пакуваннях об'ємом нетто не більше 2 л, т	716	101,0
Масло вершкове жирністю не більше 85%, т	76	133,3
Сир свіжий неферментований (недозрілий і невитриманий; уключаючи сир із молочної сироватки та кисломолочний сир), т	61	57,0
Сир тертий, порошковий, голубий та інший неплавлений (крім свіжого сиру, сиру із молочної сироватки та кисломолочного сиру), т	1457	145,4
Молоко і вершки коагульовані, йогурт, кефір, сметана та інші ферментовані продукти, т	484	124,1
Борошно пшеничне чи пшенично-житнє, т	3718	121,3
Хліб та вироби хлібобулочні, нетривалого зберігання, т	2350	107,8
Вироби здобні, т	61	129,8
Печиво солодке (уключаючи сендвіч-печиво; крім частково чи повністю покритого шоколадом або іншими сумішами, що містять какао), т	28	62,2

	Продовження	
	Вироблено у січні 2018	Січень 2018 у % до січня 2017
Вироби кондитерські з цукру чи його замінників, з вмістом какао (уключаючи шоколадну нугу; крім білого шоколаду), т	268	124,1
Вироби кондитерські з цукру інші, н.в.і.у., т	30	100,0
Соуси і продукти для приготування соусів; приправи та прянощі змішані інші (крім соєвого соусу, кетчупу і соусів томатних інших, борошна та порошку гірчичних, гірчиці готової), т	174	127,9
Води натуральні мінеральні газовані, тис.дал	30,6	171,9
Води непідсолоджені й неароматизовані (крім мінеральних та газованих вод), тис.дал	15,1	419,4

У січні 2018р. порівняно з січнем попереднього року зросло виробництво борошна пшеничного чи пшенично-житнього на 652 т, сиру тертого, порошкового, голубого та іншого неплавленого (крім свіжого сиру, сиру із молочної сироватки та кисломолочного сиру) – на 455 т, хліба та виробів хлібобулочних, нетривалого зберігання – на 171 т, молока і вершків коагульованих, йогурту, кефіру, сметани та інших ферментованих продуктів – на 94 т, виробів кондитерських з цукру чи його замінників, з вмістом какао – на 52 т, соусів і продуктів для приготування соусів; приправ та прянощів змішаних інших – на 38 т, масла вершкового жирністю не більше 85% – на 19 т, виробів здобних – на 14 т, виробів ковбасних та подібних продуктів з м'яса, субпродуктів чи крові тварин та подібних виробів і харчових продуктів на їхній основі – на 12 т, свинини свіжої чи охолодженої - туш, напівтуш – на 6 т, вод натуральних мінеральних газованих – на 12,8 тис. дал, вод непідсолоджених й неароматизованих – на 11,5 тис. дал. Водночас знизився випуск яловичини і телятини, свіжих чи охолоджених - туш, напівтуш, четвертин необвалених на 502 т, джемів, мармеладів, пюре, желе, конфітурів, повидла, варення, з інших плодів і горіхів, підданих тепловому обробленню – на 47 т, сиру свіжого неферментованого (недозрілого і невитриманого; уключаючи сир із молочної сироватки та кисломолочний сир) – на 46 т, печива солодкого (уключаючи сендвіч-печиво; крім частково чи повністю покритого шоколадом або іншими сумішами, що містять какао) – на 17 т.

У текстильному виробництві, виробництві одягу, шкіри, виробів зі шкіри та інших матеріалів у січні 2018р. одержано приріст продукції 6,9%.

Дані щодо випуску окремих виробів легкої промисловості наведено в таблиці.

	(тис.шт)	
	Вироблено у січні 2018	Січень 2018 у % до січня 2017
Піджаки та блейзери чоловічі та хлопчачі з тканини бавовняної або з волокон синтетичних або штучних, виробничі та професійні, тис.шт	0,4	80,0
Брюки та бриджі з тканини з волокон синтетичних або штучних (крім трикотажних, виробничих та професійних), чоловічі та хлопчачі, тис.шт	1,8	—
Предмети одягу інші чоловічі та хлопчачі з тканини бавовняної або з волокон синтетичних або штучних, виробничі та професійні, тис.шт	343,8	111,0
Блузки, сорочки та батники (крім трикотажних), жіночі та дівчачі, тис.шт	5,8	156,8
Рукавички, рукавиці, мітенки (крім трикотажних), тис. пар	3,3	64,7

У виготовленні виробів з деревини, виробництві паперу та поліграфічній діяльності порівняно з січнем 2017р. випуск продукції зріс на 20,1%, у т.ч. в обробленні деревини та виготовленні виробів з деревини та корка, крім меблів – на 20,6%, виготовленні виробів з паперу та картону – на 19,5%. Разом з тим відбулося скорочення обсягів у поліграфічній діяльності на 50,3%.

Виробництво окремих видів продукції характеризується наступними даними:

	Вироблено у січні 2018	Січень 2018 у % до січня 2017
Деревина із сосни ( <i>Pinus sylvestris</i> L.) уздовж розпиляна чи розколота, розділена на шари чи лушена, завтовшки більше 6 мм, тис.м <sup>3</sup>	4,2	144,8
Деревина хвойних порід уздовж розпиляна чи розколота, розділена на шари чи лушена, завтовшки більше 6 мм (крім деревини із ялини ( <i>Picea abies</i> Karst.), смереки ( <i>Abies alba</i> Mill.) та сосни ( <i>Pinus sylvestris</i> L.)), тис.м <sup>3</sup>	3,7	86,0
Деревина (крім хвойних чи тропічних порід) уздовж розпиляна чи розколота, розділена на шари чи лушена, завтовшки більше 6 мм (крім брусків, планок та фриз для паркетного або дерев'яного покриття підлоги, дубових), тис.м <sup>3</sup>	0,5	100,0

	Вироблено у січні 2018	Продовження
		Січень 2018 у % до січня 2017
Бруски, планки та фризидля паркетного або дерев'яного покриття підлоги, стругані, незібрані, дубові (крім профільованих), тис.м <sup>2</sup>	8,2	73,9
Бруски, планки та фризидля паркетного або дерев'яного покриття підлоги, профільовані, незібрані, з деревини листяних порід, тис.м <sup>2</sup>	3,9	205,3
Фанера клеєна, панелі фанеровані та матеріали шаруваті подібні, з деревини інших порід, м <sup>3</sup>	8066	114,6
Вироби столярні та конструкції будівельні, з деревини (крім вікон, дверей балконних та їх рам, дверей та їх коробок та порогів, паркету, опалубки для бетонних будівельних робіт, гонту і дранки покрівельних), т	498	99,0
Піддони плоскі та обичайки, з деревини, тис.шт	11,5	140,2
Ящики, коробки, тара ґратчаста, барабани і тара подібна дерев'яна (крім кабельних барабанів), т	52	216,7

У виробництві хімічних речовин і хімічної продукції обсяг випуску збільшено порівняно з січнем 2017р. на 32,0%.

На підприємствах з виробництва гумових і пластмасових виробів, іншої неметалевої мінеральної продукції обсяги випуску проти січня 2017р. збільшилися на 1,9%, у т.ч. у виробництві скла та виробів зі скла – на 1,5%, пластмасових виробів – на 1,8%, виробів із бетону, гіпсу та цементу – на 16,7%. Водночас скоротилися обсяги у виробництві цементу, вапна та гіпсових сумішей на 29,7%.

Дані щодо випуску окремих виробів наведено в таблиці.

	Вироблено у січні 2018	Січень 2018 у % до січня 2017
Мішки та пакети (у т.ч. конусоподібні), з полімерів етилену (не включаючи із синтетичних текстильних матеріалів), т	43	82,7
Бутлі, пляшки, флакони, фляги та вироби подібні для транспортування або пакування продукції (стакани для сметани, йогурту тощо), місткістю 2 л і менше, з пластмас, тис.шт	446,7	439,7
Вікна та їх рами, двері та їх коробки і пороги, з пластмас, тис.шт	2,4	96,0
Розчини бетонні, готові для використання, тис.т	7,1	112,7

У металургійному виробництві, виробництві готових металевих виробів, крім машин і устаткування у січні 2018р. індекс промислової

продукції склав 171,9%, у машинобудуванні, крім ремонту і монтажу машин і устаткування – 142,0%.

У постачанні електроенергії, газу, пари та кондиційованого повітря порівняно з січнем 2017р. обсяг випуску зменшено на 1,6%.

У 2017р. реалізовано промислової продукції (товарів, послуг) на 34358,1 млн.грн.

Дані щодо обсягів і структури реалізованої продукції за основними видами промислової діяльності наведено в таблиці.

	Обсяг реалізованої промислової продукції (товарів, послуг) без ПДВ та акцизу у 2017	
	тис.грн	у % до всієї реалізованої продукції
<b>Промисловість</b>	<b>34358117,8</b>	<b>100,0</b>
Добувна та переробна промисловість	20627337,3	60,1
Добувна промисловість і розроблення кар'єрів	842285,9	2,5
Переробна промисловість з неї	19785051,4	57,6
виробництво харчових продуктів, напоїв і тютюнових виробів	5592671,2	16,3
текстильне виробництво, виробництво одягу, шкіри, виробів зі шкіри та інших матеріалів	998816,2	2,9
виготовлення виробів з деревини, виробництво паперу та поліграфічна діяльність	3192300,7	9,3
виробництво коксу та продуктів нафтоперероблення	...	...
виробництво хімічних речовин і хімічної продукції	2239215,8	6,5
виробництво основних фармацевтичних продуктів і фармацевтичних препаратів	...	...
виробництво гумових і пластмасових виробів, іншої неметалевої мінеральної продукції	4830949,6	14,1
металургійне виробництво, виробництво готових металевих виробів, крім машин і устаткування	516479,8	1,5
машинобудування, крім ремонту і монтажу машин і устаткування	948052,4	2,8
Постачання електроенергії, газу, пари та кондиційованого повітря	13441735,8	39,1
Водопостачання; каналізація, поводження з відходами	289044,7	0,8

<sup>1</sup> Див. виноску на стор. 33.

**Примітка.** Дані за видами діяльності сформовано за однорідними продуктами.

## БУДІВНИЦТВО

У січні 2018р. підприємствами області **виконано будівельних робіт** на суму 90,1 млн.грн. Індекс будівельної продукції проти січня 2017р. становив 92,5%.

Динаміка виробництва будівельної продукції за основними її видами характеризується такими даними:

	Виконано будівельних робіт у січні 2018		Січень 2018 до січня 2017, %	<u>Довідково:</u> січень 2017 до січня 2016, %
	тис.грн	у % до загального обсягу		
<b>Будівництво</b>	<b>90102</b>	<b>100,0</b>	<b>92,5</b>	<b>203,0</b>
Будівлі	30767	34,1	103,7	104,4
житлові	9474	10,5	105,1	131,7
нежитлові	21293	23,6	103,0	95,1
Інженерні споруди	59335	65,9	87,7	349,0

У січні 2018р. порівняно з відповідним періодом попереднього року зведення будівель зросло на 3,7%, зокрема житлових – на 5,1%, нежитлових – на 3,0%. Будівництво інженерних споруд зменшилося на 12,3%.

Нове будівництво, реконструкція та технічне переоснащення склали 80,9% загального обсягу будівельних робіт, капітальний і поточний ремонти – відповідно 4,7% та 14,4%.

Обсяги виконаних будівельних робіт по містах та районах наведено в таблиці.

	Виконано будівельних робіт у січні 2018	
	тис.грн	у % до загального обсягу
<b>Рівненська область</b>	<b>90102</b>	<b>100,0</b>
м.Рівне	31952	35,5
м.Дубно	—	—
м.Вараш	51065	56,7
м.Острог	185	0,2
райони		
Березнівський	...	...
Володимирецький	405	0,4
Гощанський	...	...
Демидівський	...	...
Дубенський	—	—
Дубровицький	...	...
Зарічненський	—	—
Здолбунівський	851	0,9
Корецький	—	—
Костопільський	...	...

Продовження

	Виконано будівельних робіт у січні 2018	
	тис.грн	у % до загального обсягу
Млинівський	—	—
Острозький	—	—
Радивилівський	—	—
Рівненський	5018	5,6
Рокитнівський	—	—
Сарненський	—	—

<sup>1</sup> Дані не оприлюднюються з метою забезпечення виконання вимог Закону України "Про державну статистику" щодо конфіденційності статистичної інформації.

У 2017р. в області прийнято в експлуатацію 394,4 тис.м<sup>2</sup> **загальної площі житла**, з неї 66,9% – в одноквартирних будинках; 33,1% – у будинках з двома та більше квартирами.

Загальна площа прийнятого в експлуатацію житла порівняно з 2016р. збільшилася на 21,5%.

Обсяги прийнятого в експлуатацію житла по містах та районах характеризуються такими даними:

	Усього		У міських поселеннях		У сільській місцевості	
	м <sup>2</sup> загальної площі	у % до 2016	м <sup>2</sup> загальної площі	у % до 2016	м <sup>2</sup> загальної площі	у % до 2016
<b>Рівненська область</b>	<b>394442</b>	<b>121,5</b>	<b>238895</b>	<b>134,9</b>	<b>155547</b>	<b>105,4</b>
м.Рівне	149620	143,6	149620	143,6	—	—
м.Дубно	7850	76,1	7850	76,1	—	—
м.Вараш	23559	356,4	23559	356,4	—	—
м.Острог	1989	97,3	1989	97,3	—	—
райони						
Березнівський	20852	63,1	5104	48,1	15748	70,1
Володимирецький	28461	155,4	7335	126,6	21126	168,7
Гоцанський	2107	109,4	549	47,6	1558	201,6
Демидівський	1138	183,5	528	—	610	131,7
Дубенський	4175	77,3	—	—	4175	84,0
Дубровицький	8836	88,7	2983	62,4	5853	113,0
Зарічненський	7731	148,1	3073	138,7	4658	155,1
Здолбунівський	8267	119,5	3530	—	4737	102,4
Корецький	3459	148,8	2292	479,5	1167	63,2
Костопільський	13882	112,8	7776	151,2	6106	85,3
Млинівський	4236	90,9	2105	72,0	2131	122,8
Острозький	1286	56,4	—	—	1286	56,4
Радивилівський	4918	84,4	2290	72,2	2628	98,9
Рівненський	57985	119,0	2439	75,8	55546	122,0
Рокитнівський	8265	59,8	1708	60,2	6557	59,6
Сарненський	35826	119,4	14165	163,4	21661	101,5



Більше двох третин (68,9%) загального обсягу житла збудовано у м.Рівне, Рівненському, Сарненському, Володимирецькому районах.

У міських поселеннях прийнято в експлуатацію 238,9 тис.м<sup>2</sup> загальної площі житла (60,6% загального обсягу), у сільській місцевості – 155,5 тис.м<sup>2</sup> (39,4%). Обсяг прийнятого в експлуатацію житла у міських поселеннях збільшився порівняно з 2016р. на 34,9%, у сільській місцевості – на 5,4%.

Розподіл загальної кількості прийнятих в експлуатацію квартир за місцем будівництва наведено в таблиці.

	Кількість квартир	Загальна площа квартир, тис.м <sup>2</sup>	Середній розмір квартири, м <sup>2</sup> загальної площі
<b>Усього</b>	<b>4037</b>	<b>394,4</b>	<b>97,71</b>
у міських поселеннях	2840	238,9	84,12
у сільській місцевості	1197	155,5	129,95

Крім того, у 2017р. в області зведені дачні та садові будинки загальною площею 15,0 тис.м<sup>2</sup>, яка порівняно з 2016р. зросла в 1,7 раза.

## ТРАНСПОРТ І ЗВ'ЯЗОК

У січні 2018р. вантажооборот усіх видів транспорту становив 898,1 млн.ткм, що на 11,1% більше, ніж у січні 2017р.

Усіма видами транспорту перевезено 953,9 тис.т вантажів, що на 22,9% перевищило рівень відповідного місяця попереднього року.

	Вантажооборот		Перевезено вантажів	
	млн.ткм	у % до січня 2017	тис.т	у % до січня 2017
<b>Транспорт</b>	<b>898,1</b>	<b>111,1</b>	<b>953,9</b>	<b>122,9</b>
залізничний <sup>1</sup>	816,0	110,9	814,7	126,9
автомобільний	82,1	113,4	139,2	103,7

<sup>1</sup> Обсяг відправлених вантажів, за даними виробничого підрозділу «Рівненська дирекція залізничних перевезень» регіональної філії «Львівська залізниця» ПАТ «Укрзалізниця».

У січні 2018р. залізницею перевезено 814,7 тис.т вантажів, що на 26,9% більше, ніж у січні 2017р. Відправлення цементу збільшилося на 5,6%, лісових вантажів – на 24,4%, брухту чорних металів – на 30,4%, будівельних матеріалів – на 38,1%, зерна і продуктів перемолу – в 1,6 раза. У той же час на 3,9% зменшилося перевезення кам'яного вугілля, на 14,9% – хімічних і мінеральних добрив, на 50,0% – нафти і нафтопродуктів.

У січні 2018р. усіма видами транспорту виконано пасажирооборот в обсязі 172,0 млн.пас.км, що становить 76,5% рівня січня попереднього року.

Послугами пасажирського транспорту скористалися 11,3 млн. пасажирів, або на 5,5% менше, ніж у відповідному місяці 2017р.

	Пасажирооборот		Перевезено пасажирів	
	млн.пас.км	у % до січня 2017	тис.	у % до січня 2017
<b>Транспорт</b>	<b>172,0</b>	<b>76,5</b>	<b>11272,6</b>	<b>94,5</b>
залізничний <sup>1</sup>	66,0	94,0	371,0	92,5
автомобільний	93,4	64,6	7831,4	85,9
тролейбусний	12,6	127,3	3070,2	127,3

<sup>1</sup> Кількість відправлених пасажирів, за даними виробничого підрозділу «Рівненська дирекція залізничних перевезень» регіональної філії «Львівська залізниця» ПАТ «Укрзалізниця».

У 2017р. обсяг реалізованих послуг у сфері телекомунікацій та поштового зв'язку становив 908,1 млн.грн, у т.ч. населенню – 624,9 млн.грн.

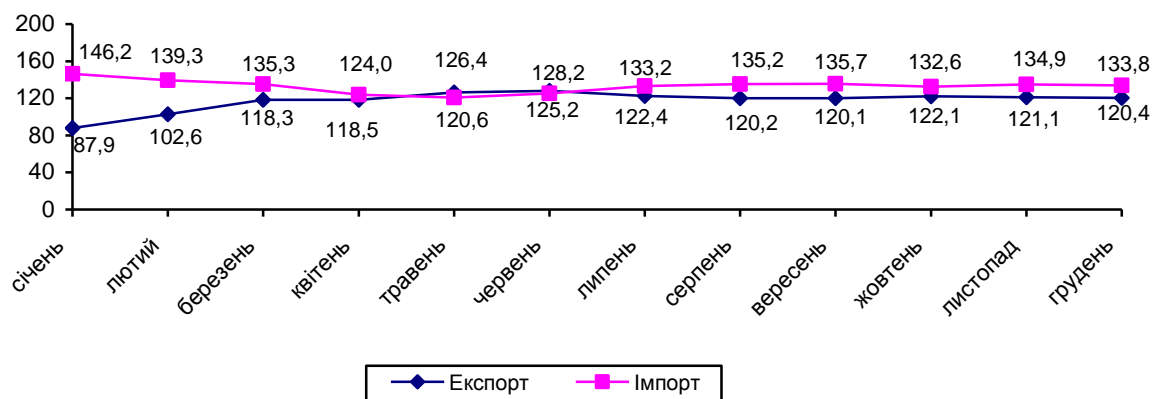
У структурі обсягу реалізованих населенню послуг у сфері телекомунікацій та поштового зв'язку 67,5% припадало на мобільний зв'язок, 15,1% – на Інтернет-послуги, 9,9% – на фіксований телефонний зв'язок, 4,4% – на поштову та кур'єрську діяльність, 0,7% – на кабельне телебачення.

## ЗОВНІШНЬОЕКОНОМІЧНА ДІЯЛЬНІСТЬ

У 2017р. експорт **товарів** становив 383,3 млн.дол. США, імпорт – 341,1 млн.дол. Порівняно з 2016р. експорт та імпорт збільшилися відповідно на 20,4% і 33,8%. Позитивне сальдо становило 42,2 млн.дол. (у 2016р. також позитивне – 63,3 млн.дол.).

### Темпи зростання (зниження) експорту-імпорту товарів у 2017 році

(у % до відповідного періоду попереднього року, наростаючим підсумком)



Коефіцієнт покриття експортом імпорту склав 1,12 (у 2016р. – 1,25).

Зовнішньоторговельні операції товарами проводилися з партнерами 121 країни світу.

Інформацію щодо показників зовнішньої торгівлі товарами з найбільшими торговими партнерами у 2017р. наведено в таблиці.

	Експорт			Імпорт		
	тис.дол. США	у % до 2016	у % до загального обсягу	тис.дол. США	у % до 2016	у % до загального обсягу
<b>Усього</b>	<b>383302,6</b>	<b>120,4</b>	<b>100,0</b>	<b>341124,0</b>	<b>133,8</b>	<b>100,0</b>
у тому числі						
Австрія	8136,0	183,6	2,1	3431,5	271,2	1,0
Бельгія	15872,2	192,2	4,1	1892,3	92,7	0,6
Білорусь	27894,7	180,8	7,3	19715,3	117,0	5,8
Велика Британія	6527,2	329,7	1,7	3718,4	82,6	1,1
Єгипет	3920,9	176,0	1,0	362,3	82,4	0,1
Іспанія	9218,3	187,9	2,4	2343,8	99,3	0,7
Італія	17010,2	100,7	4,4	12070,9	83,2	3,5
Китай	2525,1	384,2	0,7	16105,9	126,4	4,7
Литва	10452,6	89,1	2,7	9015,7	187,5	2,6
Молдова, Республіка	5889,2	115,8	1,5	60,2	22,4	0,0
Нідерланди	10688,1	202,4	2,8	6157,6	172,1	1,8
Німеччина	56499,3	123,5	14,7	51003,4	121,7	15,0
Польща	67149,4	118,9	17,5	48933,7	107,3	14,3

Продовження

	Експорт			Імпорт		
	тис.дол. США	у % до 2016	у % до загального обсягу	тис.дол. США	у % до 2016	у % до загального обсягу
Російська Федерація	12230,4	86,5	3,2	85154,3	215,3	25,0
Румунія	13115,8	46,0	3,4	1119,4	229,8	0,3
Словаччина	4441,5	111,9	1,2	1414,4	65,8	0,4
США	3635,0	144,6	0,9	16217,0	146,3	4,8
Туреччина	11465,5	69,4	3,0	5361,6	166,9	1,6
Угорщина	19812,9	129,0	5,2	2395,1	112,0	0,7
Фінляндія	1281,1	145,1	0,3	4299,6	73,4	1,3
Франція	17385,4	185,0	4,5	11744,3	107,0	3,4
Чехія	6249,3	140,6	1,6	6201,4	105,0	1,8
<u>Довідково:</u>						
Країни СНД	54443,6	136,5	14,2	105044,5	184,5	30,8
Країни ЄС	276906,7	121,7	72,2	177809,4	114,2	52,1

Оснoву товарної структури експорту області склали деревина і ви-  
роби з деревини, продукти рослинного походження, скло та вироби із скла,  
меблі.

Експорт товарів до країн Європейського Союзу становив 276,9 млн.дол.,  
або 72,2% від загального обсягу, та збільшився порівняно з 2016р. на  
49,3 млн.дол., або на 21,7%.

Найвагоміші експортні поставки товарів серед країн-членів ЄС здійсню-  
валися до Польщі, Німеччини, Угорщини, Франції, Італії, Бельгії.

Серед інших країн світу найбільше експортувалися товари до Білорусі.

Серед вагомих країн-партнерів експорт товарів до Бельгії та Франції  
збільшився в 1,9 раза до кожної, Білорусі – в 1,8 раза, Угорщини – на 29,0%,  
Німеччини – на 23,5%, Польщі – на 18,9%, Італії – на 0,7%.

Оснoву товарної структури імпорту області склали продукція хімічної  
та пов'язаних з нею галузей промисловості, машини, обладнання та механіз-  
ми, електротехнічне обладнання, засоби наземного транспорту, крім залізни-  
чного, полімерні матеріали, пластмаси та вироби з них.

Імпорт товарів з країн Європейського Союзу становив 177,8 млн.дол.,  
або 52,1% від загального обсягу, та збільшився проти 2016р. на 22,1 млн.дол.,  
або на 14,2%.

Серед країн ЄС найвагоміші імпортні надходження товарів здійснюва-  
лися з Німеччини, Польщі, Італії, Франції.

Серед інших країн світу найбільші імпортні поставки товарів надходили  
з Російської Федерації, Білорусі, США, Китаю.

Серед вагомих країн-партнерів порівняно з 2016р. імпорт товарів з Ро-  
сійської Федерації збільшився у 2,2 раза, США – на 46,3%, Китаю – на 26,4%,

Німеччини – на 21,7%, Білорусі – на 17,0%, Польщі – на 7,3%, Франції – на 7,0%. Одночасно на 16,8% скоротився імпорт з Італії.

Інформацію щодо найважливіших товарних груп у структурі зовнішньої торгівлі області у 2017р. наведено в таблиці.

	Експорт			Імпорт		
	тис.дол. США	у % до 2016	у % до загаль- ного обсягу	тис.дол. США	у % до 2016	у % до загаль- ного обсягу
<b>Усього</b>	<b>383302,6</b>	<b>120,4</b>	<b>100,0</b>	<b>341124,0</b>	<b>133,8</b>	<b>100,0</b>
у тому числі						
I. Живі тварини; продукти тваринного походження	20005,2	126,3	5,2	4305,6	59,8	1,3
II. Продукти рослинного походження	71110,0	185,6	18,6	9165,3	97,8	2,7
з них						
08 їстівні плоди та горіхи	14957,5	130,1	3,9	1900,8	75,8	0,6
10 зернові культури	24850,1	198,1	6,5	188,5	104,1	0,1
12 насіння і плоди олійних рослин	27361,1	248,4	7,1	2417,4	102,2	0,7
VI. Продукція хімічної та пов'язаних з нею галузей промисловості	20852,9	75,6	5,4	80047,4	307,5	23,5
VII. Полімерні матеріали, пластмаси та вироби з них	1824,7	129,8	0,5	34715,0	103,4	10,2
з них						
39 пластмаси, полімерні матеріали	1425,9	115,8	0,4	29201,4	102,1	8,6
IX. Деревина і вироби з деревини	103435,6	99,6	27,0	2675,8	95,8	0,8
XI. Текстильні матеріали та текстильні вироби	15544,0	125,4	4,1	19540,3	120,0	5,7
XIII. Вироби з каменю, гіпсу, цементу	49272,0	133,4	12,9	17042,5	104,3	5,0
з них						
70 скло та вироби із скла	48720,8	133,6	12,7	15446,2	142,9	4,5
XVI. Машини, обладнання та механізми; електро-технічне обладнання	17490,9	132,4	4,6	69526,7	127,7	20,4
з них						
84 реактори ядерні, котли, машини	13889,8	136,5	3,6	63661,3	126,1	18,7
XVII. Засоби наземного транспорту, літальні апарати, плавучі засоби	2886,1	686,2	0,8	43022,7	179,6	12,6

Продовження

	Експорт			Імпорт		
	тис.дол. США	у % до 2016	у % до загаль- ного обсягу	тис.дол. США	у % до 2016	у % до загаль- ного обсягу
з них						
87 засоби наземного транспорту, крім залізничного	2883,9	690,2	0,8	42976,0	179,8	12,6
XX. Різні промислові товари	44281,2	143,4	11,6	1179,6	117,9	0,3
з них						
94 меблі	43586,7	143,7	11,4	547,7	109,8	0,2

У 2017р. експорт **послуг** становив 36,3 млн.дол. США, імпорт – 17,7 млн.дол. Порівняно з 2016р. експорт збільшився на 25,4% (7,3 млн.дол.), імпорт – на 10,2% (1,6 млн.дол.). Позитивне сальдо становило 18,6 млн.дол. (у 2016р. також позитивне – 12,9 млн.дол.).

Коефіцієнт покриття експортом імпорту склав 2,05 (у 2016р. – 1,80).

Зовнішньоторговельні операції послугами здійснювалися з партнерами 81 країни світу.

Інформацію щодо показників зовнішньої торгівлі послугами з вагомими торговими партнерами наведено в таблиці.

	Експорт			Імпорт		
	тис.дол. США	у % до 2016	у % до загаль- ного обсягу	тис.дол. США	у % до 2016	у % до загаль- ного обсягу
<b>Усього</b>	<b>36276,9</b>	<b>125,4</b>	<b>100,0</b>	<b>17734,1</b>	<b>110,2</b>	<b>100,0</b>
у тому числі						
Бельгія	229,1	173,3	0,6	123,7	105,9	0,7
Велика Британія	743,6	54,4	2,0	23,0	2,8	0,1
Естонія	129,4	128,7	0,4	481,6	86,7	2,7
Іспанія	62,1	249,0	0,2	417,9	109,7	2,4
Італія	1588,8	123,0	4,4	2940,0	94,6	16,6
Канада	11180,2	105,2	30,8	–	–	–
Латвія	267,4	247,7	0,7	35,4	233,2	0,2
Литва	253,5	275,8	0,7	159,5	92,3	0,9
Молдова,						
Республіка	237,1	330,1	0,7	2,1	611,4	0,0
Нідерланди	499,8	169,5	1,4	995,9	216,6	5,6
Німеччина	2436,8	104,8	6,7	2551,5	112,6	14,4
Польща	3095,1	176,2	8,5	3390,8	172,6	19,1
Російська						
Федерація	1536,7	658,1	4,2	452,9	48,8	2,6

Продовження

	Експорт			Імпорт		
	тис.дол. США	у % до 2016	у % до загаль- ного обсягу	тис.дол. США	у % до 2016	у % до загаль- ного обсягу
Словенія	36,9	160,8	0,1	826,8	115,8	4,7
Угорщина	34,4	505,0	0,1	1973,2	137,3	11,1
Франція	917,2	128,9	2,5	762,0	98,7	4,3
Чехія	124,0	77,0	0,3	325,9	45,1	1,8
Швейцарія	9656,6	139,3	26,6	487,1	228,1	2,7
<u>Довідково:</u>						
Країни СНД	2078,1	398,9	5,7	601,5	53,3	3,4
Країни ЄС	12735,0	120,9	35,1	16355,1	114,0	92,2

У 2017р. найбільші обсяги експорту припадали на транспортні послуги (51,6% загального обсягу) та послуги з переробки матеріальних ресурсів (42,3%).

Обсяг експорту послуг країнам ЄС становив 12,7 млн.дол. США, або 35,1% загального обсягу, та збільшився порівняно з 2016р. на 2,2 млн.дол., або на 20,9%.

Головними партнерами в експорті послуг серед країн-членів ЄС були Польща, Німеччина, Італія, серед інших країн світу – Канада, Швейцарія, Російська Федерація.

Серед вагомих країн-партнерів експорт послуг Російській Федерації зріс у 6,6 раза, Польщі – в 1,8 раза, Швейцарії – на 39,3%, Італії – на 23,0%, Канаді – на 5,2%, Німеччині – на 4,8%.

Основу структури імпорту послуг у 2017р. складали транспортні послуги (26,4% загального обсягу), послуги, пов'язані з подорожами (26,1%), ділові послуги (24,5%).

Імпорт послуг від країн ЄС становив 16,4 млн.дол., або 92,2% загального обсягу, та збільшився порівняно з 2016р. на 2,0 млн.дол., або на 14,0%.

Головними партнерами в імпорті послуг були Польща, Італія, Німеччина, Угорщина.

Проти 2016р. імпорт послуг від Польщі зріс в 1,7 раза, Угорщини – на 37,3%, Німеччини – на 12,6%. Одночасно на 5,4% скоротився імпорт послуг з Італії.

Інформацію щодо структури зовнішньої торгівлі послугами області у 2017р. наведено в таблиці.

	Експорт			Імпорт		
	тис.дол. США	у % до 2016	у % до загаль- ного обсягу	тис.дол. США	у % до 2016	у % до загаль- ного обсягу
<b>Усього</b>	<b>36276,9</b>	<b>125,4</b>	<b>100,0</b>	<b>17734,1</b>	<b>110,2</b>	<b>100,0</b>
Послуги з переробки ма- теріальних ресурсів	15357,3	107,0	42,3	... <sup>1</sup>	... <sup>1</sup>	... <sup>1</sup>
Послуги з ремонту та технічного обслугову- вання, що не віднесені до інших категорій	... <sup>1</sup>	... <sup>1</sup>	... <sup>1</sup>	2226,3	90,2	12,6
Транспортні послуги	18715,3	141,5	51,6	4680,6	78,5	26,4
Послуги, пов'язані з по- дорожами	319,4	150,3	0,9	4632,9	146,0	26,1
Послуги з будівництва	1360,6	282,0	3,8	... <sup>1</sup>	... <sup>1</sup>	... <sup>1</sup>
Послуги зі страхування	—	—	—	... <sup>1</sup>	—	... <sup>1</sup>
Послуги, пов'язані з фінансовою діяльністю	—	—	—	... <sup>1</sup>	... <sup>1</sup>	... <sup>1</sup>
Роялті та інші послуги, пов'язані з використан- ням інтелектуальної власності	... <sup>1</sup>	... <sup>1</sup>	... <sup>1</sup>	125,3	83,3	0,7
Послуги у сфері телекомунікації, комп'ютерні та інформа- ційні послуги	164,2	63,1	0,5	145,2	30,1	0,8
Ділові послуги	326,0	91,9	0,9	4348,4	249,2	24,5
Послуги приватним осо- бам, культурні та рекреа- ційні послуги	—	—	—	... <sup>1</sup>	... <sup>1</sup>	... <sup>1</sup>

<sup>1</sup> Дані не оприлюднюються з метою забезпечення виконання вимог Закону України «Про державну статистику» щодо конфіденційності статистичної інформації.

У 2017р. в економіку області іноземними інвесторами вкладено 5,4 млн.дол. США та вилучено 1,6 млн.дол. **прямих іноземних інвестицій**<sup>1</sup> (акціонерного капіталу) (у 2016р. — відповідно 7,7 млн.дол. та 10,9 млн.дол.).

Обсяг залучених з початку інвестування прямих іноземних інвестицій (акціонерного капіталу) в економіку області на 31 грудня 2017р. становив 169,3 млн.дол. США, що в розрахунку на одну особу склало 145,9 дол.



Інвестиції надійшли з 33 країн світу. З країн ЄС з початку інвестування внесено 139,4 млн.дол. інвестицій (82,3% загального обсягу акціонерного капіталу), з інших країн світу – 29,9 млн.дол. (17,7%).

До основних країн-інвесторів, на які припадає майже дві третини загального обсягу прямих іноземних інвестицій, входять: Велика Британія – 39,4 млн.дол., Італія – 31,3 млн.дол., Німеччина – 22,5 млн.дол., Кіпр – 19,4 млн.дол.

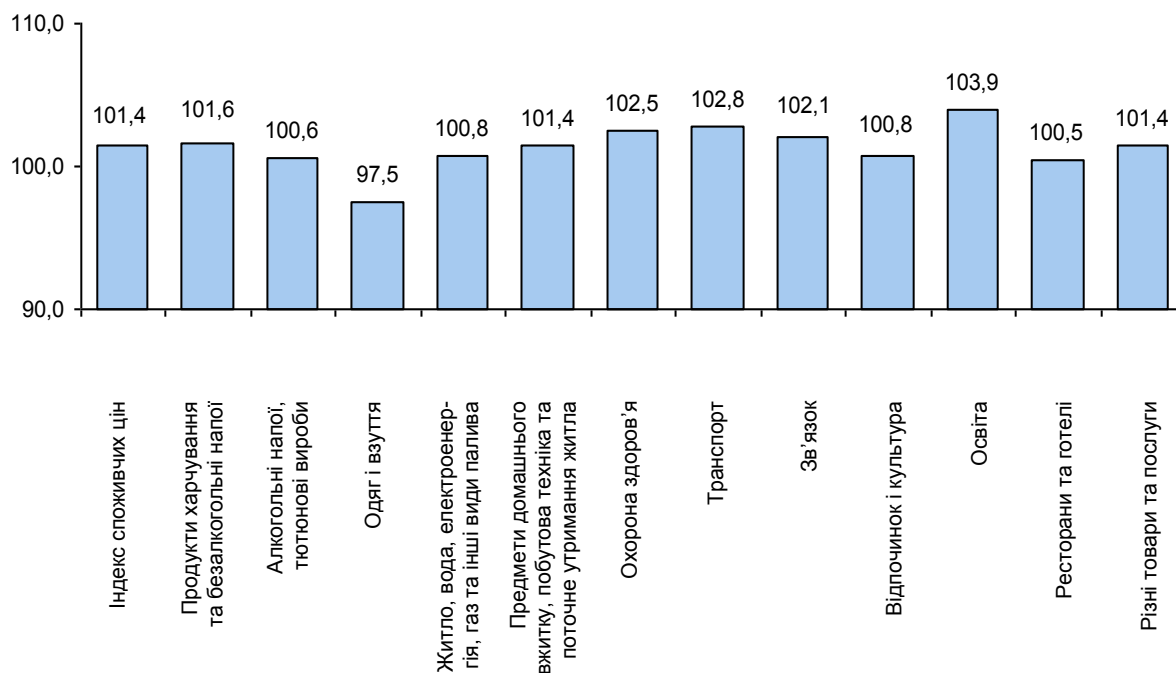
На підприємствах промисловості зосереджено 61,9 млн.дол. (36,5%) прямих іноземних інвестицій, зокрема переробної – 45,6 млн.дол., добувної промисловості і розроблення кар'єрів – 15,2 млн.дол., з постачання електроенергії, газу, пари та кондиційованого повітря – 1,1 млн.дол. На підприємствах оптової та роздрібної торгівлі, ремонту автотранспортних засобів і мотоциклів акумульовано 40,2 млн.дол., або 23,8% загального обсягу прямих інвестицій, будівництва – 33,4 млн.дол. (19,7%), транспорту, складського господарства, поштової та кур'єрської діяльності – 27,2 млн.дол. (16,1%).

Прямі іноземні інвестиції з області в економіку країн світу на 31.12.2017 здійснювались одним підприємством.

## СПОЖИВЧІ ЦІНИ

Індекс споживчих цін у січні 2018р. порівняно з попереднім місяцем по області становив 101,4%, по Україні – 101,5%.

### Індекси споживчих цін у 2018 році (січень у % до грудня попереднього року)



На споживчому ринку області в січні 2018р. ціни на продукти харчування та безалкогольні напої зросли на 1,6%. Найбільше подорожчали овочі та фрукти (на 16,1% та 5,3% відповідно). На 4,3–0,5% підвищилися ціни на яйця, шоколад, масло, яловичину, кондитерські вироби з борошна, молоко, олію соняшникову, хліб, сметану, інші продукти переробки зернових, м'ясо птиці, рибу та продукти з риби, кондитерські вироби з цукру, сири. Водночас на 4,8–0,1% подешевшали сало, рис, маргарин та інші рослинні жири, цукор, кисломолочна продукція, безалкогольні напої, макаронні вироби, свинина.

Ціни на алкогольні напої та тютюнові вироби підвищилися на 0,6%, що насамперед пов'язано з подорожчанням тютюнових виробів на 1,2%.

Зростання цін (тарифів) на житло, воду, електроенергію, газ та інші види палива на 0,8% відбулося головним чином за рахунок підвищення цін і тарифів на скраплений газ на 14,9%, утримання будинків та прибудинкових територій – на 3,8%, водопостачання – на 3,2%, гарячу воду, опалення – на 1,7% та каналізацію – на 0,1%.

Підвищення цін на транспорт у цілому на 2,8% в основному спричинено подорожчанням палива та мастил на 4,1%, автомобілів – на 2,8%, а також транспортних послуг – на 1,9%.

У сфері охорони здоров'я ціни зросли на 2,5%, що пов'язано з подорожчанням амбулаторних послуг на 7,8%, фармацевтичної продукції, медичних товарів та обладнання – на 2,2%.

Зростання цін у сфері зв'язку на 2,1% обумовлено подорожчанням поштових послуг на 25,0% та місцевого телефонного зв'язку – на 8,2%.

Послуги освіти в цілому подорожчали на 3,9%, що насамперед пов'язано з подорожчанням послуг дошкільної та початкової освіти на 32,5%.

Одяг і взуття подешевшали на 2,5%, зокрема, одяг – на 3,1%, взуття – на 1,5%.

Предмети домашнього вжитку, побутова техніка подорожчали на 1,4%, зокрема меблі та предмети обстановки, килими та інші види покриттів – на 2,5%, домашній текстиль – на 1,9%, побутова техніка – на 1,2%.

У сфері відпочинку і культури відбулося підвищення цін на 0,8%, що зумовлено зростанням вартості послуг відпочинку та культури – на 2,8%, туристичних послуг – на 1,2%, газет, книжок та канцелярських товарів – на 0,4%, аудіотехніки, фотоапаратури та обладнання для обробки інформації – на 0,1%.

Індекси споживчих цін наведено у таблиці.

	(відсотків)				
	До попереднього місяця			До грудня попереднього року	
	листопад 2017	грудень 2017	січень 2018	січень 2018	січень 2017
<b>Індекс споживчих цін</b>	<b>100,9</b>	<b>101,0</b>	<b>101,4</b>	<b>101,4</b>	<b>101,0</b>
<b>Продукти харчування та безалкогольні напої</b>	<b>101,4</b>	<b>101,7</b>	<b>101,6</b>	<b>101,6</b>	<b>101,8</b>
Продукти харчування	101,4	101,7	101,7	101,7	101,7
Хліб і хлібопродукти	101,4	101,1	101,0	101,0	100,7
Хліб	102,6	101,4	101,4	101,4	100,6
Макаронні вироби	100,0	100,3	99,6	99,6	100,9
М'ясо та м'ясопродукти	99,1	100,1	101,1	101,1	101,0
Риба та продукти з риби	99,5	99,6	100,6	100,6	101,1
Молоко, сир та яйця	106,7	104,8	101,7	101,7	100,9
Молоко	105,1	105,7	101,8	101,8	102,4
Сир і м'який сир (творог)	107,5	101,1	100,5	100,5	102,6
Яйця	109,8	109,1	104,3	104,3	95,2
Олія та жири	104,0	101,8	99,8	99,8	100,3
Масло	104,2	101,2	102,3	102,3	102,6
Олія соняшникова	100,6	101,8	101,5	101,5	99,8

	Продовження				
	До попереднього місяця			До грудня попереднього року	
	листопад 2017	грудень 2017	січень 2018	листопад 2017	грудень 2017
Фрукти	97,6	103,7	105,3	105,3	102,8
Овочі	104,4	112,6	116,1	116,1	124,3
Цукор	95,8	96,9	98,4	98,4	100,1
Безалкогольні напої	100,8	101,3	99,5	99,5	101,9
<b>Алкогільні напої, тютюнові вироби</b>	<b>100,3</b>	<b>100,7</b>	<b>100,6</b>	<b>100,6</b>	<b>100,9</b>
Алкогільні напої	100,3	100,1	99,9	99,9	101,2
Тютюнові вироби	100,1	101,6	101,2	101,2	100,5
<b>Одяг і взуття</b>	<b>98,8</b>	<b>97,4</b>	<b>97,5</b>	<b>97,5</b>	<b>95,1</b>
Одяг	98,9	96,1	96,9	96,9	93,8
Взуття	98,7	99,2	98,5	98,5	96,8
<b>Житло, вода, електроенергія, газ та інші види палива</b>	<b>100,1</b>	<b>100,7</b>	<b>100,8</b>	<b>100,8</b>	<b>100,1</b>
Утримання та ремонт житла	100,4	100,0	100,8	100,8	100,1
Водопостачання	100,0	99,1	103,2	103,2	100,0
Каналізація	100,0	99,2	100,1	100,1	100,0
Утримання будинків та прибудинкових територій	100,0	100,0	103,8	103,8	101,8
Електроенергія	100,0	100,0	100,0	100,0	100,0
Природний газ	100,0	100,0	100,0	100,0	100,0
Гаряча вода, опалення	100,0	103,4	101,7	101,7	100,0
<b>Предмети домашнього вжит- ку, побутова техніка та поточ- не утримання житла</b>	<b>99,7</b>	<b>99,9</b>	<b>101,4</b>	<b>101,4</b>	<b>100,6</b>
Меблі та предмети обстановки, килими та інші види покриттів для підлоги	99,4	102,4	102,5	102,5	103,0
Домашній текстиль	101,2	100,6	101,9	101,9	99,6
Побутова техніка	100,5	99,8	101,2	101,2	100,3
<b>Охорона здоров'я</b>	<b>101,1</b>	<b>100,8</b>	<b>102,5</b>	<b>102,5</b>	<b>100,7</b>
Фармацевтична продукція, медичні товари та обладнання	100,7	100,7	102,2	102,2	100,4
Амбулаторні послуги	101,2	102,2	107,8	107,8	103,8
<b>Транспорт</b>	<b>101,3</b>	<b>101,1</b>	<b>102,8</b>	<b>102,8</b>	<b>102,5</b>
Купівля транспортних засобів	99,7	101,0	102,4	102,4	100,4
Паливо та мастила	103,3	101,9	104,1	104,1	103,4
Транспортні послуги	99,9	100,3	101,9	101,9	102,3
Залізничний пасажирський транспорт	100,0	100,0	98,2	98,2	101,0
Автодорожній пасажирський транспорт	99,9	100,3	102,3	102,3	102,4

	Продовження				
	До попереднього місяця			До грудня попереднього року	
	листопад 2017	грудень 2017	січень 2018	січень 2018	січень 2017
<b>Зв'язок</b>	<b>101,5</b>	<b>100,5</b>	<b>102,1</b>	<b>102,1</b>	<b>100,6</b>
<b>Відпочинок і культура</b>	<b>100,3</b>	<b>100,0</b>	<b>100,8</b>	<b>100,8</b>	<b>100,2</b>
Аудіотехніка, фотоапаратура та обладнання для обробки інформації	100,1	100,1	100,1	100,1	99,2
Послуги відпочинку та культури	101,2	99,4	102,8	102,8	100,0
Газети, книжки та канцелярські товари	99,0	100,6	100,4	100,4	103,7
<b>Освіта</b>	<b>100,1</b>	<b>100,0</b>	<b>103,9</b>	<b>103,9</b>	<b>100,0</b>
Дошкільна та початкова освіта	100,0	100,0	132,5	132,5	100,0
Середня освіта	100,0	100,0	100,0	100,0	100,0
Вища освіта	100,0	100,0	100,0	100,0	100,0
<b>Ресторани та готелі</b>	<b>102,6</b>	<b>101,0</b>	<b>100,5</b>	<b>100,5</b>	<b>101,6</b>
<b>Різні товари та послуги</b>	<b>101,6</b>	<b>103,4</b>	<b>101,4</b>	<b>101,4</b>	<b>100,4</b>

В.о. начальника Головного  
управління статистики

Н.С. Якимчук

## ЗМІСТ

Короткі підсумки соціально-економічного становища області.....	3
Основні показники соціально-економічного розвитку області.....	5
Населення .....	7
Зайнятість та безробіття.....	8
Оплата праці та соціально-трудові відносини. ....	13
Соціальний захист.....	23
Правосуддя та злочинність.....	25
Внутрішня торгівля.....	27
Капітальні інвестиції.....	28
Сільське господарство.....	30
Промисловість.....	33
Будівництво.....	39
Транспорт і зв'язок.....	42
Зовнішньоекономічна діяльність.....	43
Споживчі ціни.....	50

Вих. № 11.1-06/48-18

**Державна служба статистики України  
Головне управління статистики у Рівненській області**

**Про соціально-економічне становище  
Рівненської області  
у січні 2018 року**

Відповідальний за випуск  
Якимчук Наталія Степанівна

Комп'ютерний дизайн та верстка  
Рабешко Людмила Тарасівна

Підписано до друку 02.03.2018  
Тираж 5 примірників  
Управління поширення інформації та комунікацій  
Головного управління статистики у Рівненській області