

Державна служба статистики України
Головне управління статистики у Рівненській області

ПРО СОЦІАЛЬНО-ЕКОНОМІЧНЕ СТАНОВИЩЕ РІВНЕНСЬКОЇ ОБЛАСТІ

за січень—серпень 2014 року

Рівне

Головне управління статистики у Рівненській області

вул. Короленка, 7, м.Рівне, 33028, Україна
телефон: (036-2) 22-41-37
електронна пошта: gus@rv.ukrstat.gov.ua
веб-сайт: www.rv.ukrstat.gov.ua

СКОРОЧЕННЯ Й УМОВНІ ПОЗНАЧЕННЯ

СКОРОЧЕННЯ

арк. – аркуш	мм – міліметр
в.п. – відсотковий пункт	од – одиниць
г – грам	пас.км – пасажиро-кілометр
га – гектар	п.р. – поточний рік
год – година	р. – рік
грн. – гривня	см – сантиметр
дал – декалітр	стор. – сторінка
дол. США – долар США	т – тонна
кг – кілограм	тис. – тисяча
км – кілометр	ткм – тонно-кілометр
корм.од – кормова одиниця	умов. – умовний
л – літр	у т.ч. – у тому числі
м. – місто	ц – центнер
м ² – квадратний метр	шт. – штука
м ³ – кубічний метр	% – відсоток
млн. – мільйон	‰ – проміле
млрд. – мільярд	

УМОВНІ ПОЗНАЧЕННЯ

Тире (–)	– явищ не було
Крапки (...)	– відомості відсутні
Нуль (0; 0,0)	– явища відбулися, але у вимірах менших за ті, що можуть бути виражені використаними у таблиці розрядами
Символ (х)	– заповнення рубрики за характером побудови таблиці не має сенсу
«з них», «у тому числі»	– наведено не всі доданки загальної суми

Примітка. В окремих випадках незначне відхилення між підсумками та сумою складових пояснюється округленням даних при електронній обробці інформації.

КОРОТКІ ПІДСУМКИ СОЦІАЛЬНО-ЕКОНОМІЧНОГО СТАНОВИЩА ОБЛАСТІ

Промисловість. У серпні 2014р. порівняно з попереднім місяцем та серпнем 2013р. індекс промислової продукції становив відповідно 133,0% і 97,7%, за підсумками січня–серпня 2014р. проти відповідного періоду 2013р. – 96,0%.

Сільське господарство. Індекс обсягу сільськогосподарського виробництва у січні–серпні 2014р. порівняно з січнем–серпнем 2013р. становив 105,1%, у т.ч. у сільськогосподарських підприємствах – 109,0%, у господарствах населення – 103,9%.

Капітальні інвестиції. За січень–червень 2014р. в розвиток економіки області підприємствами та організаціями за рахунок усіх джерел фінансування освоєно 979,4 млн.грн. капітальних інвестицій. Найвагомішу частку з них (98,8% загального обсягу) становлять інвестиції в матеріальні активи.

Будівельна діяльність. За січень–серпень 2014р. будівельними підприємствами області виконано робіт у фактичних цінах на суму 827,7 млн.грн., що на 29,9% більше порівняно з січнем–серпнем 2013р.

Транспорт та послуги. За січень–серпень 2014р. всіма видами транспорту перевезено 9,1 млн.т вантажів. Транспортна робота становила 6,2 млрд.ткм.

Послугами пасажирського транспорту скористалося 86,9 млн. пасажирів. Пасажирська робота виконана в обсязі 1,6 млрд.пас.км.

За січень–липень 2014р. підприємствами сфери послуг для всіх споживачів реалізовано послуг на 1599,8 млн.грн., у т.ч. послуг для населення – на 347,9 млн.грн., для підприємств і організацій – на 1251,9 млн.грн.

Зовнішня торгівля товарами. За січень–липень 2014р. обсяги експорту та імпорту товарів становили відповідно 285,8 млн.дол. США та 135,0 млн.дол. Порівняно з січнем–липнем 2013р. експорт зріс на 5,5%, а імпорт зменшився на 78,0% (з урахуванням поставок газу природного).

Внутрішня торгівля. Обороти роздрібною торгівлі (до якого включено роздрібний товарооборот підприємств, які здійснюють діяльність із роздрібною торгівлі, розрахункові дані щодо обсягів продажу товарів на ринках та фізичними особами-підприємцями) за січень–серпень 2014р. становив 11621,9 млн.грн. і склав 102,1% обсягу січня–серпня 2013р. У структурі обороту роздрібною торгівлі на організовані та неформальні ринки припадало 39,0%.

Оборот ресторанного господарства (з урахуванням обороту фізичних осіб-підприємців) за січень–серпень 2014р. проти січня–серпня 2013р. зменшився на 15,7% і становив 382,3 млн.грн.

Ціни і тарифи. Індекс споживчих цін у серпні 2014р. становив 100,8%, з початку року – 115,0%.

Фінанси. Фінансовий результат (сальдо) великих та середніх підприємств до оподаткування (крім банків і бюджетних установ) за січень–червень 2014р. становив 4642,3 млн.грн. збитку. Питома вага прибуткових підприємств склала 62,2%.

Доходи населення. Середньомісячна номінальна заробітна плата штатного працівника підприємств, установ, організацій за січень–липень 2014р. становила 2942 грн. і зросла порівняно з січнем–липнем 2013р. на 5,5%.

Середній розмір номінальної заробітної плати у липні 2014р. становив 3255 грн. та перевищував у 2,7 раза рівень мінімальної заробітної плати, який дорівнював прожитковому мінімуму на одну працездатну особу (1218 грн.). Порівняно з червнем 2014р. рівень заробітної плати збільшився на 2,3%.

У січні–липні 2014р. 7984 сім'ям призначено субсидії для відшкодування витрат на оплату житлово-комунальних послуг.

Крім того, субсидії готівкою для відшкодування витрат на придбання скрапленого газу, твердого та рідкого пічного побутового палива призначено 5588 сім'ям.

Рівень оплати населенням житлово-комунальних послуг у січні–липні 2014р. становив 106,2%.

Ринок праці. Кількість зареєстрованих безробітних на кінець серпня 2014р. становила 16,9 тис. осіб.

Рівень зареєстрованого безробіття в цілому по області на кінець серпня 2014р. становив 2,4% середньорічної чисельності населення працездатного віку.

Демографічна ситуація. На 1 серпня 2014р. в області, за оцінкою, проживало 1160,7 тис. осіб. Упродовж січня–липня 2014р. чисельність наявного населення збільшилася на 1790 осіб. Протягом січня–липня 2014р. народилося 9905 дітей, померло 8557 осіб. З початку 2014р. померло 85 дітей віком до 1 року.

Криміногенна ситуація. За повідомленням прокуратури протягом січня–серпня 2014р. обліковано 7432 кримінальні правопорушення. Від злочинів потерпіло 5680 осіб. У січні–серпні 2014р. виявлено 1797 осіб, які вчинили злочини.

ОСНОВНІ ПОКАЗНИКИ СОЦІАЛЬНО-ЕКОНОМІЧНОГО РОЗВИТКУ ОБЛАСТІ

	Фактично за січень– серпень 2014р.	Темпи зростання, зниження, у %			
		серпень 2014р. до		січень– серпень 2014р. до січня– серпня 2013р.	довідково: січень– серпень 2013р. до січня– серпня 2012р.
		липня 2014р.	серпня 2013р.		
Обсяг реалізованої промислової продукції, (товарів, послуг), млн.грн.	8647,5 ¹	х	х	х	х
Індекс промислової продукції	х	133,0	97,7	96,0	96,7
Індекс обсягу сільськогосподарського виробництва	х	х	х	105,1	108,8
Виробництво основних видів продукції тваринництва					
м'ясо (реалізація худоби та птиці на забій у живій вазі), тис.т	54,7	95,9	104,4	102,1	102,7
молоко, тис.т	318,5	95,1	92,9	101,9	102,6
яйця, млн.шт.	376,6	100,6	108,0	103,3	102,4
Капітальні інвестиції ² , млн.грн.	979,4 ³	х	х	66,6 ⁴	92,7 ⁵
Прийнято в експлуатацію загальної площі житла, тис.м ²	х	х	х	х	х
Індекс будівельної продукції ⁶	х	х	х	129,9	56,8
Вантажооборот, млн.ткм	6161,4	103,9	99,5	102,5	110,9
Пасажирооборот, млн.пас.км	1566,0	92,0	101,4	95,1	102,8
Експорт товарів, млн.дол. США	285,8 ¹	х	х	105,5 ⁷	99,1 ⁸
Імпорт товарів, млн.дол. США	135,0 ¹	х	х	22,0 ^{7,9}	134,9 ^{8,9}
Сальдо (+, –), млн.дол. США	150,8 ¹	х	х	х	х

Продовження

	Фактично за січень– серпень 2014р.	Темпи зростання, зниження, у %			
		серпень 2014р. до		січень– серпень 2014р. до січня– серпня 2013р.	довідково: січень– серпень 2013р. до січня– серпня 2012р.
		липня 2014р.	серпня 2013р.		
Експорт послуг, млн.дол. США	x	x	x	x	x
Імпорт послуг, млн.дол. США	x	x	x	x	x
Сальдо (+, –), млн.дол. США	x	x	x	x	x
Оборот роздрібної торгівлі, млн.грн.	11621,9	x	x	102,1	110,9
Середньомісячна заробітна плата одного працівника					
номінальна, грн.	2942 ¹	102,3 ¹⁰	107,6 ¹¹	105,5 ⁷	110,7 ⁸
реальна, %	x	100,4 ¹⁰	94,0 ¹¹	98,7 ⁷	120,0 ⁸
Заборгованість із виплати заробітної плати, млн.грн.	7,7 ¹²	89,2 ¹³	1069,3 ¹⁴	x	34,5 ¹⁵
Кількість зареєстрованих безробітних на кінець періоду, тис. осіб	16,9	99,2	99,6	x	x
Індекс споживчих цін	x	100,8	115,8	115,0 ¹⁶	98,6 ¹⁷

¹ Дані за січень–липень 2014р.

² Без урахування тимчасово окупованої території АР Крим та м.Севастополя.

³ Дані за січень–червень 2014р.

⁴ Січень–червень 2014р. у % до січня–червня 2013р.

⁵ Січень–червень 2013р. у % до січня–червня 2012р.

⁶ Індекс будівельної продукції розраховано на підставі індексу цін на будівельно-монтажні роботи, без урахування тимчасово окупованої території АР Крим та м.Севастополя.

⁷ Січень–липень 2014р. у % до січня–липня 2013р.

⁸ Січень–липень 2013р. у % до січня–липня 2012р.

⁹ З урахуванням поставок газу природного.

¹⁰ Липень 2014р. у % до червня 2014р.

¹¹ Липень 2014р. у % до липня 2013р.

¹² Станом на 1 серпня 2014р.

¹³ 1 серпня 2014р. у % до 1 липня 2014р.

¹⁴ 1 серпня 2014р. у % до 1 серпня 2013р.

¹⁵ 1 серпня 2013р. у % до 1 серпня 2012р.

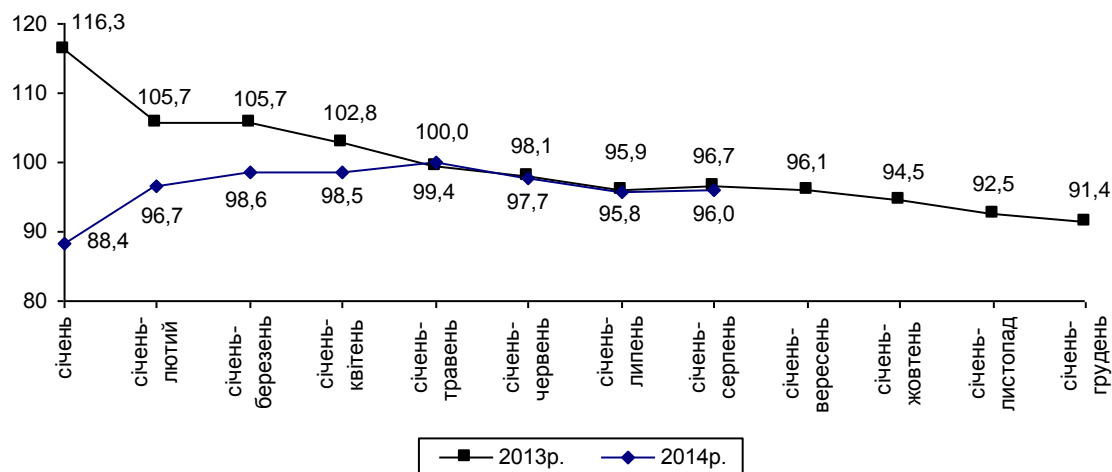
¹⁶ Серпень 2014р. у % до грудня 2013р.

¹⁷ Серпень 2013р. у % до грудня 2012р.

ПРОМИСЛОВІСТЬ¹

У серпні 2014р. порівняно з попереднім місяцем та серпнем 2013р. індекс промислової продукції становив відповідно 133,0% і 97,7%, за підсумками січня–серпня 2014р. проти відповідного періоду 2013р. – 96,0%.

Індекси промислової продукції
(у % до відповідного періоду попереднього року)



Динаміка промислового виробництва за основними видами діяльності характеризується такими даними:

	(відсотків)		
	Індекси промислової продукції		
	серпень 2014р. до		січень–серпень 2014р. до січня–серпня 2013р.
	липня 2014р.	серпня 2013р.	
Промисловість	133,0	97,7	96,0
Добувна та переробна промисловість	103,8	93,1	95,4
Добувна промисловість і розроблення кар'єрів	93,0	87,0	94,6
Переробна промисловість з неї	105,3	93,9	95,5
виробництво харчових продуктів, напоїв та тютюнових виробів	92,7	85,3	95,6
текстильне виробництво, виробництво одягу, шкіри, виробів зі шкіри та інших матеріалів	88,6	98,0	102,3
виготовлення виробів з деревини, виробництво паперу та поліграфічна діяльність	107,3	111,6	101,9

¹ Можливі уточнення даних у наступних статистичних виданнях.

Продовження

	Індекси промислової продукції		
	серпень 2014р. до		січень– серпень 2014р. до січня– серпня 2013р.
	липня 2014р.	серпня 2013р.	
виробництво коксу та продуктів нафто- перероблення	... ¹	... ¹	... ¹
виробництво хімічних речовин і хімічної продукції	545,9	113,3	76,9
виробництво основних фармацевтичних про- дуктів і фармацевтичних препаратів	... ¹	... ¹	... ¹
виробництво гумових і пластмасових виробів, іншої неметалевої мінеральної продукції	94,2	96,3	101,6
металургійне виробництво, виробництво готових металевих виробів, крім машин і устаткування	101,9	89,9	104,6
машинобудування, крім ремонту і монтажу машин і устаткування	122,4	60,4	69,4
Постачання електроенергії, газу, пари та кондиційованого повітря	181,2	102,3	96,7

¹ Тут і далі по розділу інформація конфіденційна відповідно до Закону України «Про державну статистику».

У добувній промисловості і розробленні кар'єрів порівняно з січнем–серпнем 2013р. виробництво зменшилося на 5,4%.

У переробній промисловості в січні–серпні 2014р. випуск продукції скоротився на 4,5%.

Підприємствами з виробництва харчових продуктів проти січня–серпня 2013р. обсяги випуску зменшено на 5,8%, у т.ч. у виробництві продуктів борошномельно-круп'яної промисловості, крохмалів та крохмальних продуктів – на 4,9%, молочних продуктів – на 8,3%, переробленні та консервуванні фруктів і овочів – на 19,7%. При цьому на 1,9% збільшені обсяги у виробництві хліба, хлібобулочних і борошняних виробів, на 0,3% – м'яса та м'ясних продуктів. У виробництві напоїв нарощення випуску становило 11,5%.

Випуск окремих видів продуктів харчування характеризується такими даними:

	Вироблено за		Серпень 2014р. у % до		(т) Січень– серпень 2014р. у % до січня– серпня 2013р.
	серпень 2014р.	січень– серпень 2014р.	липня 2014р.	серпня 2013р.	
М'ясо великої рогатої худоби свіже чи охолоджене	52	496	44,4	40,6	81,2
М'ясо свиней свіже чи охолоджене	260	1866	96,3	103,6	106,7
М'ясо свійської птиці свіже чи охолоджене	334	1960	152,5	109,2	97,8
Вироби ковбасні	48	436	88,9	60,0	66,1
Овочі консервовані натуральні	742	1876	125,1	57,2	72,7
Джеми, желе фруктові, пюре та пасти фруктові чи горіхові	217	1474	109,6	90,8	98,7
Молоко рідке оброблене	354	3469	99,2	135,6	126,9
Масло вершкове	266	1382	92,7	117,7	125,5
Сири жирні	1175	10009	89,1	71,3	86,5
Йогурт та інші ферментовані чи сквашені молоко та вершки	501	3308	101,8	102,5	95,7
Борошно	4786	30304	100,0	93,8	96,6
Хліб та вироби хлібобулочні	2335	18346	99,6	98,4	100,3
Вироби здобні	69	549	104,5	94,5	98,7
Печиво солодке і вафлі	74	534	117,5	78,7	77,1
Вироби макаронні, локшина та вироби борошняні подібні	397	4065	75,3	123,7	137,5
Вироби кондитерські цукрові, що не містять какао	338	2776	90,6	106,0	86,9
Спреди та суміші жирові	39	406	86,7	76,5	92,7
Води натуральні мінеральні газовані, тис.дал	78,0	494,9	108,5	93,5	69,6
Напої безалкогольні, тис.дал	40,8	257,4	95,6	136,0	114,3

У січні–серпні 2014р. порівняно з січнем–серпнем 2013р. зросло виробництво хліба та виробів хлібобулочних на 55 т, м'яса свиней свіжого чи охолодженого – на 117 т, масла вершкового – на 281 т, молока рідкого обробленого – на 736 т, виробів макаронних – на 1109 т, напоїв безалкогольних – на 32,2 тис.дал. Водночас зменшився випуск м'яса свійської птиці свіжого чи охолодженого на 45 т, м'яса великої рогатої худоби свіжого чи охолодженого – на 115 т, печива солодкого – на 138 т, йогурту та інших ферментованих чи сквашених молока та вершків – на 147 т, пряників та виробів аналогічних – на 176 т, виробів ковбасних – на 224 т, виробів кондитерських цукрових, що не містять какао – на 417 т, овочів консервованих

натуральних – на 703 т, борошна – на 1051 т, сирів жирних – на 1563 т, кормів готових для тварин – на 3889 т, вод мінеральних натуральних газованих – на 216,1 тис.дал.

У текстильному виробництві, виробництві одягу, шкіри, виробів зі шкіри та інших матеріалів випуск продукції за січень–серпень 2014р. збільшився на 2,3%.

Дані щодо випуску окремих виробів легкої промисловості наведено в таблиці.

	Вироблено за		Серпень 2014р. у % до		(тис.шт.) Січень– серпень 2014р. у % до січня– серпня 2013р.
	серпень 2014р.	січень– серпень 2014р.	липня 2014р.	серпня 2013р.	
Білизна постільна	0,7	6,8	100,0	100,0	44,2
Пальта, півпальта, накидки, плащі, анораки, плащі та куртки вітрозахисні, куртки теплі, включаючи лижні та вироби подібні жіночі та дівчачі	13,7	82,2	78,7	77,4	82,3
Жакети, блейзери жіночі та дівчачі	3,5	65,3	61,4	194,4	324,9
Сукні жіночі та дівчачі	1,1	16,6	39,3	137,5	84,3
Спідниці та спідниці-брюки жіночі та дівчачі	–	2,5	–	–	10,7
Сорочки чоловічі та хлопчачі	4,2	32,7	89,4	55,3	82,8
Блузки, сорочки та батники жіночі та дівчачі	1,0	42,1	50,0	37,0	94,4

У виготовленні виробів з деревини, виробництві паперу та поліграфічній діяльності порівняно з січнем–серпнем 2013р. випуск продукції збільшився на 1,9%, у т.ч. в обробленні деревини та виготовленні виробів з деревини та корка, крім меблів – на 2,2%. Водночас у виробництві паперу та паперових виробів, поліграфічній діяльності допущено спад відповідно на 1,3% і 14,6%.

Виробництво окремих видів продукції характеризується наступними даними:

	Вироблено за		Серпень 2014р. у % до		Січень– серпень 2014р. у % до січня– серпня 2013р.
	серпень 2014р.	січень– серпень 2014р.	липня 2014р.	серпня 2013р.	
Деревина уздовж розпиляна чи розколота, розділена на частини чи лушена, завтовшки більше 6 мм, тис.м ³	6,8	56,0	89,5	104,6	107,9
Деревина хвойних порід у вигляді погонажу, профільованого уздовж будь-якого з ребер чи площин, включаючи планки та фризи для паркетного покриття підлоги незібрані, т	104	888	109,5	70,3	85,1
Бруски, планки та фризи для паркетного або дерев'яного покриття підлоги, профільовані, незібрані, з деревини листяних порід, тис.м ²	12,9	103,2	93,5	96,3	119,2
Фанера клеєна, панелі фанеровані та матеріали шаруваті подібні, з деревини, інші, м ³	10243	79501	99,8	105,0	103,2
Плити деревностружкові та плити подібні з деревини, необроблені чи лише шліфовані, м ³ умов.	29239	213350	109,7	135,9	111,8
Вікна та їх рами, двері балконні та їх рами, двері та їх коробки та пороги, з деревини, м ²	124	940	127,8	95,4	69,9
Піддони, ящикові піддони та інші вантажні щити, з деревини, тис.шт.	12,1	87,0	107,1	99,2	95,9
Тара дерев'яна інша та її частини, м ³	285	1738	86,9	77,4	95,8
Паливні брикети та гранули з деревини та іншої природної сировини, т	902	5706	122,6	50,8	82,1
Газети, які виходять менше чотирьох разів на тиждень, віддруковані, тис. примірників 4-шпальтових газет формату А2	505,1	4816,2	72,7	65,7	84,0

У виробництві хімічних речовин і хімічної продукції, незважаючи на нарощення обсягів у серпні п.р. порівняно з попереднім місяцем та серпнем 2013р. відповідно у 5,5 раза та на 13,3%, скорочення випуску продукції проти січня–серпня 2013р. залишилося вагомим (на 23,1%).

На підприємствах з виробництва гумових і пластмасових виробів, іншої неметалевої мінеральної продукції збільшення обсягів проти січня–серпня 2013р. становило 1,6%, у т.ч. у виробництві скла та виробів зі скла – 0,6%, виробів із бетону, гіпсу та цементу – 5,2%, цементу, вапна та гіпсових сумішей – 5,4%, пластмасових виробів – 11,6%. При цьому не досягнуто рівня відповідного періоду попереднього року у виробництві будівельних матеріалів із глини, де індекс промислової продукції склав 95,7%.

Дані щодо випуску окремих виробів наведено в таблиці.

	Вироблено за		Серпень 2014р. у % до		Січень–серпень 2014р. у % до січня–серпня 2013р.
	серпень 2014р.	січень– серпень 2014р.	липня 2014р.	серпня 2013р.	
Мішки та пакети з полімерів етилену, т	49	312	119,5	116,7	104,0
Бутлі, пляшки, флакони, фляги та вироби подібні, з пластмас, тис.шт.	766,3	4410,8	152,6	92,1	93,8
Вікна та їх рами, двері та їх коробки і пороги, з пластмас, тис.шт.	8,5	45,0	102,4	106,3	103,2
Цегла невогнетривка керамічна будівельна, млн.шт. умов. цегли	3,1	15,6	86,1	81,6	95,7
Блоки та цегла з цементу, бетону або каменю штучного для будівництва, млн.шт. умов. цегли	–	0,5	–	–	35,7
Елементи конструкцій збірні для будівництва з цементу, бетону або каменю штучного, тис.м ³	4,9	36,5	90,7	89,1	101,4
Розчини бетонні, готові для використання, тис.т	19,0	107,5	86,8	90,0	117,2

У металургійному виробництві, виробництві готових металевих виробів, крім машин і устаткування, обсяги продукції проти січня–серпня попереднього року зросли на 4,6%, а у машинобудуванні, крім ремонту і монтажу машин і устаткування, зменшилися на 30,6%.

У постачанні електроенергії, газу, пари та кондиційованого повітря скорочення порівняно з січнем–серпнем 2013р. склало 3,3%.

За січень–липень 2014р. **реалізовано промислової продукції (товарів, послуг)** на 8647,5 млн.грн., з неї продукції добувної та переробної промисловості – на 5629,0 млн.грн.

Дані щодо обсягів і структури реалізованої продукції за основними видами промислової діяльності наведено в таблиці.

	Обсяг реалізованої промислової продукції (товарів, послуг) без ПДВ та акцизу за січень–липень 2014р.	
	тис.грн.	у % до всієї реалізованої продукції
Промисловість	8647448,8	100,0
Добувна та переробна промисловість; постачання електроенергії, газу, пари та кондиційованого повітря	8612204,1	99,6
Добувна та переробна промисловість	5628953,9	65,1
Добувна промисловість і розроблення кар'єрів	349629,4	4,0
Переробна промисловість з неї	5279324,5	61,1
виробництво харчових продуктів, напоїв та тютюнових виробів	1173917,1	13,6
текстильне виробництво, виробництво одягу, шкіри, виробів зі шкіри та інших матеріалів	125296,8	1,4
виготовлення виробів з деревини, виробництво паперу та поліграфічна діяльність	825491,4	9,5
виробництво коксу та продуктів нафтоперероблення	... ¹	... ¹
виробництво хімічних речовин і хімічної продукції	1298172,7	15,0
виробництво основних фармацевтичних продуктів і фармацевтичних препаратів	... ¹	... ¹
виробництво гумових і пластмасових виробів, іншої неметалевої мінеральної продукції	1172260,8	13,6
металургійне виробництво, виробництво готових металевих виробів, крім машин і устаткування	168392,6	1,9
машинобудування, крім ремонту і монтажу машин і устаткування	220158,2	2,5
Постачання електроенергії, газу, пари та кондиційованого повітря	2983250,2	34,5
Забір, очищення та постачання води	35244,7	0,4

¹ Див. виноски на стор. 8.

Примітка. Короткострокові дані щодо обсягу реалізованої промислової продукції розроблено на підставі місячної звітності. Інформація за видами промислової діяльності сформована за функціональним принципом (по однорідних продуктах).

Інформація по містах і районах області щодо розподілу обсягів реалізованої продукції за основними промисловими групами у січні–липні 2014р. наведена в таблиці.

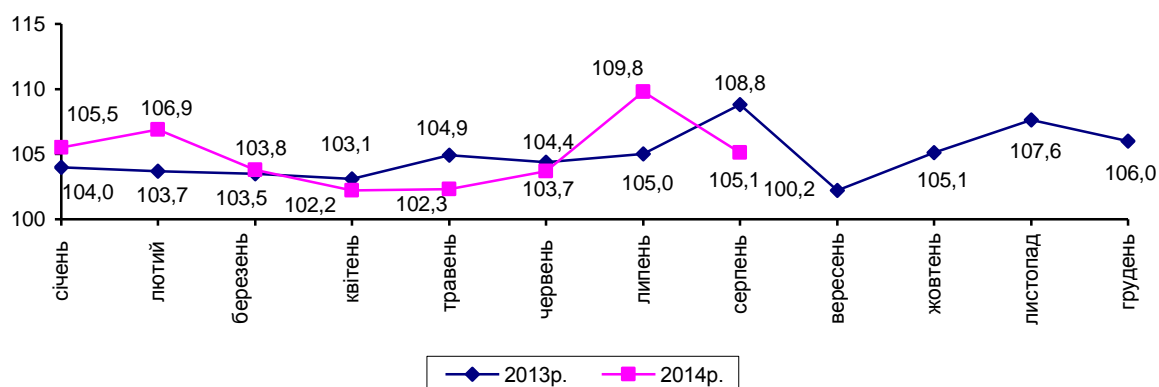
(відсотків до загального обсягу реалізованої промислової продукції)

	Товари проміжного споживання	Інвестиційні товари	Споживчі товари коротко- строкового викорис- тання	Споживчі товари тривалого викорис- тання	Енергія
Рівненська область	45,7	2,5	14,2	2,5	35,1
м.Рівне	52,3	5,6	8,9	0,4	32,8
м.Дубно	6,8	0,2	91,4	—	1,6
м.Кузнецовськ	0,0	—	0,7	—	99,3
м.Острог	—	—	65,6	—	34,4
райони					
Березнівський	52,6	—	47,0	—	0,4
Володимирецький	83,9	1,2	10,2	1,0	3,7
Гоцанський	—	—	100,0	—	—
Демидівський	65,6	2,9	10,6	—	20,9
Дубенський	72,6	—	17,1	0,1	10,2
Дубровицький	76,1	—	0,5	—	23,4
Зарічненський	39,0	—	61,0	—	—
Здолбунівський	87,3	10,4	—	1,1	1,2
Корецький	4,9	—	95,1	—	—
Костопільський	92,4	—	6,3	0,1	1,2
Млинівський	14,7	—	82,4	—	2,9
Острозький	78,9	—	21,1	—	—
Радивилівський	8,3	0,1	89,5	0,7	1,4
Рівненський	66,1	0,1	11,7	21,5	0,6
Рокитнівський	100,0	—	—	—	—
Сарненський	92,1	0,9	6,1	—	0,9

СІЛЬСЬКЕ ГОСПОДАРСТВО

Індекс обсягу сільськогосподарського виробництва у січні–серпні 2014р. порівняно з січнем–серпнем 2013р. становив 105,1%, у т.ч. у сільськогосподарських підприємствах – 109,0%, у господарствах населення – 103,9%.

Зміни обсягів сільськогосподарського виробництва
(наростаючим підсумком у % до відповідного періоду попереднього року)



Рослинництво. Індекс обсягу виробництва продукції рослинництва за січень–серпень 2014р. порівняно з відповідним періодом 2013р. склав 108,7%, у т.ч. у сільськогосподарських підприємствах – 115,4%, у господарствах населення – 106,2%.

Збирання врожаю сільськогосподарських культур в усіх категоріях господарств станом на 1 вересня 2014р. характеризується такими даними:

	Валовий збір			Зібрана площа		Урожайність	
	тис.т	до 2 вересня 2013р.		тис.га	у % до 2 вересня 2013р.	ц з 1 га	до 2 вересня 2013р., (+, -)
		+, -	у %				
Зернові та зернобобові культури (без кукурудзи) ¹	748,9	122,9	119,6	190,8	95,0	39,3	8,1
у тому числі							
пшениця озима та яра	451,4	88,5	124,4	100,5	96,7	44,9	10,0
ячмінь озимий та ярий	181,9	30,9	120,4	44,7	92,1	40,7	9,6
жито озиме	55,0	0,0	100,0	21,1	92,0	26,1	2,1
овес	55,4	5,1	110,2	21,9	100,7	25,2	2,1
зернобобові культури	4,4	-0,9	82,2	1,8	76,1	23,9	1,8
Ріпак озимий та ярий	68,1	0,7	101,0	19,1	86,9	35,6	5,0
Цукрові буряки (фабричні)	12,7	-	-	0,4	-	308,0	-
Картопля	468,3	-37,3	92,6	27,8	92,6	168,0	-
Овочі відкритого ґрунту	90,2	-4,5	95,2	5,5	95,5	165,0	-
Плоди та ягоди	71,1	15,5	127,8	4,3	107,8	166,4	26,1

¹ У початково оприбуткованій вазі.

Станом на 1 вересня 2014р. зернові та зернобобові культури (без курудзи) скошені та обмолочені на площі 190,8 тис.га, що становить 97,1% площ, посіяних під урожай 2014р. Із зібраної площі одержано 748,9 тис.т зерна (у початково оприбуткованій вазі), що на 19,6% більше, ніж на 2 вересня 2013р., у т.ч. аграрними підприємствами – 344,5 тис.т (на 27,8% більше), господарствами населення – 404,4 тис.т (на 13,5% більше). У середньому з 1 га зібраних площ одержано по 39,3 ц зерна (на 8,1 ц більше, ніж торік), у т.ч. сільськогосподарськими підприємствами – 46,2 ц (на 14,5 ц більше), господарствами населення – 34,8 ц (на 4,0 ц більше).

Збільшення обсягів виробництва зернових та зернобобових культур порівняно з минулорічним періодом зафіксовано в усіх районах (на 46,3–1,4%), крім Корецького (88,6%).

Найбільші намоти зерна одержано товаровиробниками Млинівського (135,4 тис.т), Дубенського (82,3 тис.т), Радивилівського (78,6 тис.т) та Рівненського (75,0 тис.т) районів.

У загальному обсязі зернових культур 60,3% займає виробництво пшениці (451,4 тис.т), 24,3% – ячменю (181,9 тис.т).

Сільськогосподарськими підприємствами зібрано 68,0 тис.т ріпаку (на 1,3% більше, ніж на 2 вересня 2013р.), 1,0 тис.т овочів відкритого ґрунту (на 29,8% менше).

На 1 вересня п.р. аграрними підприємствами (крім малих) проведено підготовку ґрунту під посіви озимих культур на площі 21,2 тис.га (на 18,1% менше, ніж торік). Озимі на зерно і зелений корм (включаючи ріпак) під урожай 2015р. посіяно на площі 13,6 тис.га, що становить 83,6% посіяних площ на 2 вересня 2013р.

Тваринництво. У січні–серпні п.р. індекс обсягу виробництва продукції тваринництва порівняно з відповідним періодом 2013р. становив 101,3%, у т.ч. у господарствах населення – 101,8%, в аграрних підприємствах – 99,4%.

Виробництво основних видів тваринницької продукції у січні–серпні 2014р. характеризується такими даними:

	Усі категорії господарств		Сільсько-господарські підприємства		Господарства населення		Частка господарств населення у загальному виробництві, %	
	2014р.	2014р. у % до 2013р.	2014р.	2014р. у % до 2013р.	2014р.	2014р. у % до 2013р.	2014р.	2013р.
М'ясо (реалізація худоби та птиці на забій у живій вазі), тис.т	54,7	102,1	16,2	106,6	38,5	100,3	70,4	71,6
Молоко, тис.т	318,5	101,9	40,2	107,5	278,3	101,1	87,4	88,0
Яйця, млн.шт.	376,6	103,3	107,1	108,0	269,5	101,5	71,6	72,8

У сільськогосподарських підприємствах (крім малих) порівняно з січнем–серпнем 2013р. загальні обсяги виробництва м'яса (реалізації худоби та птиці на забій у живій вазі) збільшено на 6,6% і найсуттєвіше – у Демидівському (у 2,2 раза), Гощанському та Рівненському (в 1,7 раза) районах. Найсуттєвіше зменшення обсягів виробництва м'яса відбулося в аграрних підприємствах Дубровицького (на 49,2%), Острозького (на 44,3%) та Здолбунівського (на 40,6%) районів.

У структурі реалізації худоби та птиці на забій сільськогосподарськими підприємствами (крім малих) частка птиці всіх видів становила 69,6% (у січні–серпні 2013р. – 74,9%), у т.ч. бройлерів – 100,0% (на рівні січня–серпня 2013р.); свиней – 15,4% (8,6%), великої рогатої худоби – 15,0% (16,5%).

Сільськогосподарськими підприємствами (крім малих) у січні–серпні 2014р. порівняно з відповідним періодом минулого року на 5,1% зменшено обсяг вирощування худоби та птиці, у т.ч. на 15,7% – великої рогатої худоби, на 11,3% – свиней, на 1,9% – птиці. Середньодобовий приріст великої рогатої худоби на вирощуванні, відгодівлі та нагулі залишився майже на рівні відповідного періоду минулого року і становив 437 г, свиней – збільшився на 5,4% (368 г).

В аграрних підприємствах відношення загального обсягу вирощування худоби та птиці до реалізації тварин на забій у січні–серпні 2014р. становило 103,8% (у січні–серпні 2013р. – 116,8%).

У січні–серпні 2014р. порівняно з відповідним періодом 2013р. загальне виробництво молока збільшено на 1,9%, у т.ч. у сільськогосподарських підприємствах – на 7,5%, у господарствах населення – на 1,1%.

Обсяги виробництва молока порівняно з січнем–серпнем 2013р. збільшилися у сільськогосподарських підприємствах (крім малих) Радивилівського (в 1,5 раза), Млинівського (на 38,5%), Демидівського (на 36,9%), Здолбунівського (на 22,3%), Дубровицького (на 10,4%) та Гощанського (на 1,8%) районів. Найсуттєвіше зменшення виробництва молока відбулося у Зарічненському (на 75,5%), Костопільському (на 20,6%) та Дубенському (на 18,2%) районах.

Середній надій молока від однієї корови в цих господарствах збільшився на 218 кг, або на 7,6%, і становив 3091 кг. Найвищі надії молока на одну корову спостерігалися у господарствах Зарічненського (5463 кг), Радивилівського (4556 кг), Гощанського (3662 кг) та Млинівського (3461 кг) районів. У той же час у Березнівському районі цей показник становив лише 1317 кг, Володимирецькому – 1469 кг.

Виробництвом яєць у січні–серпні 2014р. займалися господарства 4 районів. Порівняно з відповідним періодом минулого року їх виробництво збільшилося на 8,0%. Несучість курей-несучок становила 196 яєць, що на рівні минулорічного періоду.

За розрахунками, чисельність поголів'я худоби та птиці на 1 вересня 2014р. характеризується такими даними:

	(тис. голів)								
	Усі категорії господарств			Сільськогосподарські підприємства			Господарства населення		
	2014р.	2014р. до 2013р.		2014р.	2014р. до 2013р.		2014р.	2014р. до 2013р.	
		+, -	у %		+, -	у %		+, -	у %
Велика рогата худоба	205,8	-7,4	96,5	34,8	-4,0	89,7	171,0	-3,4	98,1
у т.ч. корови	114,6	-1,3	98,9	14,9	-0,2	98,7	99,7	-1,1	98,9
Свині	362,5	-16,8	95,6	27,8	-11,4	70,9	334,7	-5,4	98,4
Вівці та кози	22,7	-0,9	96,2	1,8	-0,6	75,0	20,9	-0,3	98,6
Птиця	7713,5	-64,9	99,2	1370,5	-69,9	95,1	6343,0	5,0	100,1

У сільськогосподарських підприємствах (крім малих) спостерігалось збільшення великої рогатої худоби в Демидівському (на 23,1%) та Радивилівському (на 6,0%) районах, у т.ч. корів – у Радивилівському (в 1,9 раза), Млинівському (на 24,5%), Демидівському (на 23,8%) та Березнівському (на 9,3%) районах, свиней – у Рівненському (в 1,9 раза), Радивилівському (на 12,6%), Сарненському (на 12,5%), Березнівському (на 10,2%) та Дубровицькому (на 6,8%) районах, овець та кіз – у Дубенському (у 2,2 раза), Млинівському (на 26,7%) та Радивилівському (на 8,4%) районах, птиці – у Здолбунівському (на 34,5%), Радивилівському (на 29,0%) та Сарненському (на 4,9%) районах.

Найбільше скорочення поголів'я великої рогатої худоби зафіксовано в Зарічненському (на 80,2%), Костопільському (на 52,7%) та Рокитнівському (на 38,4%) районах, свиней – у Здолбунівському (на 85,4%), Гощанському (на 61,6%) та Демидівському (на 55,2%) районах.

На початок вересня 2014р. населенням утримувалося 83,1% загального поголів'я великої рогатої худоби (торік – 81,8%), у т.ч. корів – 87,0% (на рівні минулого року), свиней – 92,3% (89,7%), овець і кіз – 92,1% (89,8%), птиці – 82,2% (81,5%).

В аграрних підприємствах (крім малих), що займалися тваринництвом, станом на 1 вересня 2014р. було в наявності кормів усіх видів 68,3 тис.т корм.од, що на 57,9% більше, ніж на 1 вересня 2013р., у т.ч. концентрованих кормів – 15,3 тис.т корм.од (на 1,0% більше). У розрахунку на одну умовну голову великої худоби припадало по 10,8 ц корм.од кормів усіх видів, у т.ч. концентрованих – по 2,4 ц корм.од (на 1 вересня 2013р. – відповідно по 6,1 ц та 2,1 ц корм.од).

Реалізація сільськогосподарської продукції. Загальний обсяг реалізованої аграрними підприємствами власно виробленої продукції за січень–серпень 2014р. порівняно з відповідним періодом 2013р. збільшився на 18,5%, у т.ч. продукції рослинництва – на 28,7%, продукції тваринництва – зменшився на 2,5%. Середні ціни продажу аграрної продукції сільськогосподарськими підприємствами (крім малих) за всіма напрямками реалізації проти січня–серпня 2013р. збільшилися на 5,2%, у т.ч. продукції тваринництва – на 16,3%, продукції рослинництва – на 1,0%.

Обсяги та ціни реалізації сільськогосподарськими підприємствами (крім малих) основних видів аграрної продукції за січень–серпень 2014р. характеризуються такими даними:

	Обсяг реалізованої продукції		Середня ціна реалізації		Довідково: серпень 2014р.	
	т	у % до січня–серпня 2013р.	грн. за т (тис.шт.)	у % до січня–серпня 2013р.	грн. за т (тис.шт.)	у % до липня 2014р.
Зернові культури	340093	173,7	1559,2	92,0	1764,0	100,5
у тому числі						
пшениця	118510	164,2	1772,2	113,2	1742,3	106,0
жито	2806	119,8	1334,9	111,6	1460,4	121,7
ячмінь	34502	108,9	1769,6	101,8	1887,5	108,6
кукурудза	180890	223,5	1371,5	80,0	1695,2	85,2
Насіння соняшнику	2726	66,1	3483,2	83,9	2519,0	93,4
Соя	11618	60,1	4454,5	124,4	4364,7	108,8
Ріпак	46231	80,5	3800,3	129,3	3818,0	100,8
Картопля	437	43,2	2269,8	178,6	2960,0	–
Овочі	4941	75,3	5808,8	130,5	3266,5	58,2
Худоба та птиця						
(у живій вазі)	11783	83,5	12593,9	126,6	14403,7	109,1
у тому числі						
велика рогата худоба	2378	79,4	11722,3	116,8	14041,5	100,6
свині	2520	167,0	15224,5	105,5	15507,5	67,1
птиця	6857	71,7	11935,6	129,6	13526,4	113,6
Молоко	38783	109,9	3417,3	108,6	3289,8	103,9
Яйця, тис.шт.	107504	109,2	570,5	111,4	752,8	111,7

Порівняно з січнем–серпнем 2013р. загальні обсяги продажу худоби та птиці скоротили господарства 10 районів, з них найбільше – Демидівського (на 93,9%), Зарічненського (на 87,9%) та Млинівського (на 80,6%). Продаж великої рогатої худоби найсуттєвіше зменшено у Зарічненському (на 87,5%), Корецькому (на 86,8%) та Дубровицькому (на 51,7%) районах; свиней – у Демидівському (на 93,3%), Березнівському (85,7%), Корецькому (на 74,0%) та Гощанському (на 62,5%) районах.

Продаж молока збільшили аграрні підприємства Демидівського (у 5,0 раза), Млинівського (на 50,0%), Здолбунівського (на 43,4%), Дубровицького (на 14,8%) та Гощанського (на 2,9%) районів.

За угодами оренди земельних та майнових паїв сільськогосподарськими підприємствами селянам було видано 3912 т зерна та 3 т м'яса.

Сільськогосподарськими підприємствами (крім малих) за січень–серпень 2014р. отримано дотацій та компенсацій для підтримки тваринництва за рахунок коштів податку на додану вартість на суму 3934,8 тис.грн., у т.ч. за реалізовану худобу – 80,4 тис.грн., за молоко – 3854,4 тис.грн.

Наявність зерна та насіння соняшнику. На 1 вересня 2014р. в сільськогосподарських підприємствах (крім малих) та підприємствах, що здійснюють зберігання, переробку зернових культур, було в наявності 336,6 тис.т зерна (на 45,0% більше проти 1 вересня 2013р.), у т.ч. 270,4 тис.т пшениці, 34,3 тис.т ячменю, 11,0 тис.т жита, 6,5 тис.т кукурудзи. Безпосередньо у сільськогосподарських підприємствах зберігалось 165,1 тис.т зерна, у т.ч. 106,4 тис.т пшениці, 30,2 тис.т ячменю, 8,7 тис.т жита, 6,3 тис.т кукурудзи. Запаси насіння соняшнику на цих підприємствах становили 17 т.

Середня закупівельна ціна на зерно, яку пропонують зберігаючі та переробні підприємства, у січні–серпні 2014р. становила 1835,0 грн. за т проти 1475,5 грн. за т у січні–серпні 2013р.

КАПІТАЛЬНІ ІНВЕСТИЦІЇ

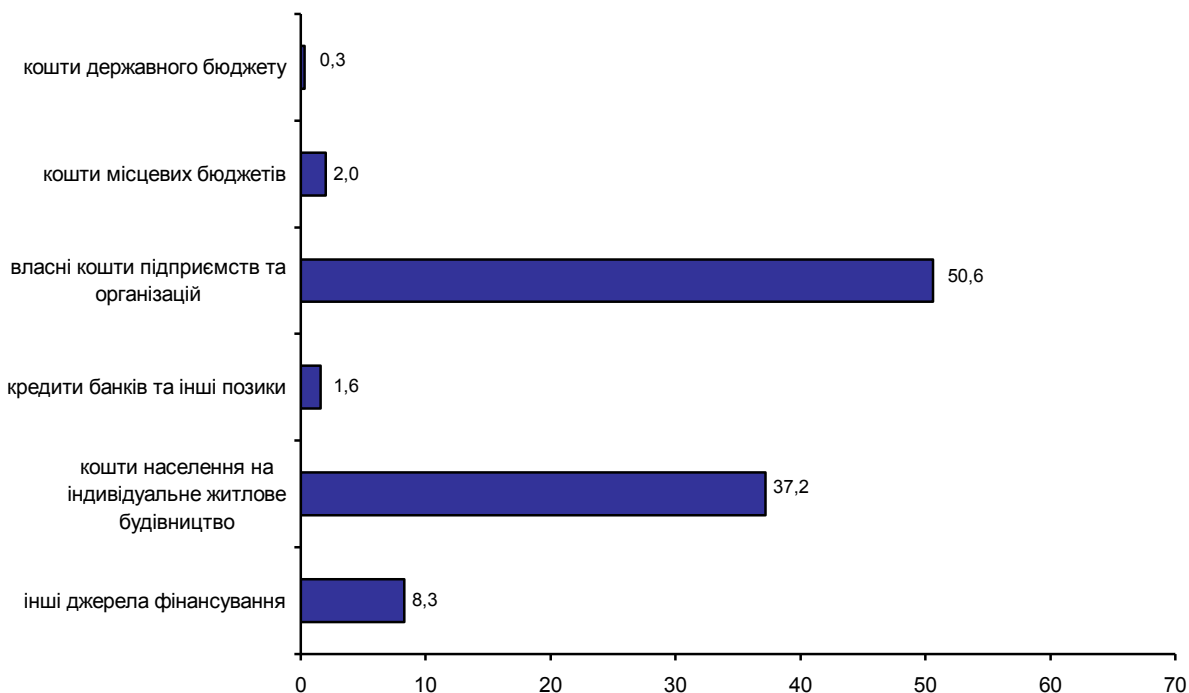
За січень–червень 2014р. підприємствами та організаціями області за рахунок усіх джерел фінансування освоєно 979,4 млн.грн. **капітальних інвестицій**, що в порівнянних цінах на 33,4% менше обсягу капітальних інвестицій за січень–червень 2013р.

Найвагомішу частку капітальних інвестицій (98,8% загального обсягу) освоєно в матеріальні активи, з них у будівлі та споруди – 63,4% усіх інвестицій, у машини, обладнання та інвентар, транспортні засоби – 33,6%.

У нематеріальні активи вкладено 1,2% загального обсягу капітальних інвестицій, з яких 25,0% становили витрати на програмне забезпечення та бази даних, 17,3% – на права на комерційні позначення, об'єкти промислової власності, авторські та суміжні права, патенти, ліцензії, концесії тощо.

У капітальний ремонт активів спрямовано 71,9 млн.грн. капітальних інвестицій (7,3% загального обсягу).

**Структура капітальних інвестицій
за джерелами фінансування за січень–червень 2014 року**
(у % до загального обсягу)



Найбільшу частку капітальних інвестицій складають власні кошти підприємств та організацій, за рахунок яких освоєно 50,6% усіх інвестицій.

Частка коштів населення на індивідуальне житлове будівництво становила 37,2%, державного та місцевих бюджетів – 2,3%.

За рахунок кредитів банків та інших позик освоєно 1,6% усіх інвестицій.

Обсяги капітальних інвестицій по містах та районах характеризуються такими даними:

	Освоєно (використано) капітальних інвестицій	
	тис.грн.	у % до загального обсягу
Рівненська область	979436	100,0
м.Рівне	403113	41,1
м.Дубно	13189	1,3
м.Кузнецовськ	3754	0,4
м.Острог	2478	0,3
райони		
Березнівський	52939	5,4
Володимирецький	45924	4,7
Гощанський	10425	1,1
Демидівський	1418	0,1
Дубенський	13113	1,3
Дубровицький	10462	1,1
Зарічненський	13877	1,4
Здолбунівський	38987	4,0
Корецький	9413	1,0
Костопільський	38752	3,9
Млинівський	41902	4,3
Острозький	1906	0,2
Радивилівський	42887	4,4
Рівненський	135162	13,8
Рокитнівський	23463	2,4
Сарненський	76272	7,8

У січні–червні 2014р. значні обсяги капітальних інвестицій (48,9% усіх інвестицій області) спрямовано у розвиток будівництва.

У промисловість області вкладено 29,8% загального обсягу інвестицій, з яких 69,7% становили інвестиції у переробну промисловість, 24,8% – у постачання електроенергії, газу, пари та кондиційованого повітря, 4,8% – у добувну промисловість і розроблення кар’єрів та 0,7% – у водопостачання; каналізацію, поводження з відходами.

Частка капітальних інвестицій, освоєних підприємствами сільсько-го, лісового та рибного господарства склала 12,4%, транспорту, складського господарства, поштової та кур’єрської діяльності – 2,1%, оптової та роздрібною торгівлі; ремонту автотранспортних засобів і мотоциклів – 2,0%, підприємствами державного управління й оборони; обов’язкового соціального страхування – 1,7%, підприємствами, що здійснюють операції з нерухомим майном – 1,3%, установами та закладами освіти – 0,6%, підприємствами, що задіяні у сфері інформації та телекомунікацій, установами та закладами охорони здоров’я та надання соціальної допомоги – по 0,3% кожна. Частки інвестицій у підприємства, що займаються тимчасовим розміщенням й організацією харчування, професійною, науковою

та технічною діяльністю, а також діяльністю у сфері адміністративного та допоміжного обслуговування склали по 0,2% кожна.

Капітальні інвестиції у житлове будівництво становили 398,8 млн.грн. (40,7% загального обсягу інвестицій), що на 43,9% менше, ніж за січень–червень 2013р.

БУДІВЕЛЬНА ДІЯЛЬНІСТЬ

За січень–серпень 2014р. будівельними підприємствами області виконано робіт у фактичних цінах на суму 827,7 млн.грн. Порівняно з січнем–серпнем 2013р. обсяги будівництва зросли на 29,9%.

Обсяги виконаних будівельних робіт за видами будівельної продукції

	Виконано будівельних робіт за січень–серпень 2014р.		
	тис.грн.	у % до загального обсягу	у % до січня–серпня 2013р.
Будівництво	827717	100,0	129,9
Будівлі	152930	18,5	83,0
з них			
житлові	35396	4,3	53,6
нежитлові	117534	14,2	100,3
Інженерні споруди	674787	81,5	148,9

Серед видів будівельної продукції переважають обсяги виконаних будівельних робіт з будівництва інженерних споруд – 81,5%.

Нове будівництво, реконструкція та технічне переозброєння склали 87,2% загального обсягу будівельних робіт, капітальний і поточний ремонти – 7,9% та 4,9% відповідно.

Примітка. Можливі уточнення даних у наступних статистичних виданнях.

Обсяги виконаних будівельних робіт по містах та районах

	Виконано будівельних робіт за січень–серпень 2014р.	
	тис.грн.	у % до загального обсягу
Рівненська область	827717	100,0
м.Рівне	702689	84,9
м.Дубно	2781	0,3
м.Кузнецовськ	54491	6,6
м.Острог	435	0,1
райони		
Березнівський	530	0,1
Володимирецький	2735	0,3
Гощанський	8383	1,0
Демидівський	—	—
Дубенський	444	0,1
Дубровицький	523	0,1
Зарічненський	280	0,0
Здолбунівський	7295	0,9
Корецький	... ¹	... ¹
Костопільський	1794	0,2
Млинівський	—	—
Острозький	362	0,0
Радивилівський	... ²	... ²
Рівненський	38425	4,7
Рокитнівський	248	0,0
Сарненський	6050	0,7

¹ Дані вилучено з метою забезпечення виконання Закону України “Про державну статистику” щодо конфіденційності інформації.

² Інформація конфіденційна відповідно до Закону України “Про державну статистику”.

ТРАНСПОРТ ТА ПОСЛУГИ

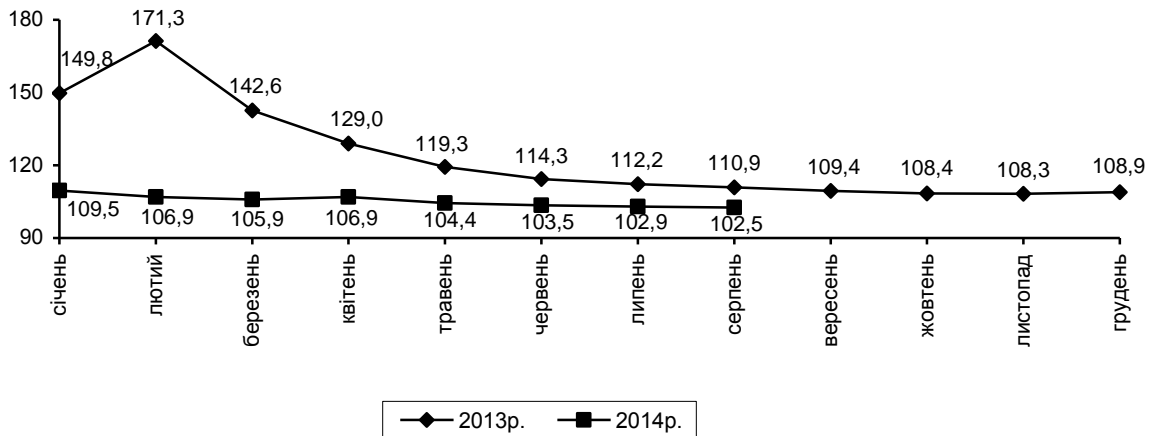
За січень–серпень 2014р. всіма видами транспорту перевезено 9,1 млн.т вантажів, що становить 94,4% рівня січня–серпня 2013р. Вантажооборот зріс на 2,5% і становив 6,2 млрд.ткм.

	Перевезено (відправлено) вантажів		Вантажооборот	
	тис.т	у % до січня–серпня 2013р.	млн.ткм	у % до січня–серпня 2013р.
Усіма видами транспорту	9057,2	94,4	6161,4	102,5
Залізничним ¹	6796,1	92,8	5466,2	102,5
Автомобільним ²	2261,1	99,3	695,2	102,4
Авіаційним	—	—	—	—

¹ Відправлення вантажів за даними Відокремленого підрозділу “Рівненська дирекція залізничних перевезень” Державного територіально-галузевого об’єднання “Львівська залізниця”.

² З урахуванням вантажних перевезень, виконаних фізичними особами-підприємцями.

Вантажооборот підприємств транспорту
(наростаючим підсумком у % до відповідного періоду попереднього року)



Залізничним транспортом відправлено 6,8 млн.т вантажів, що становить 92,8% рівня січня–серпня 2013р. Відправлення будівельних матеріалів зменшилося на 10,3%, кам’яного вугілля – на 15,5%, хімічних і мінеральних добрив – на 18,9%, нафти і нафтопродуктів – на 66,5%. Відправлення зерна і продуктів перемолу збільшилося на 41,6%, брухту чорних металів – на 15,4%, лісових вантажів – на 3,6%, цементу – на 3,3%.

Підприємствами автомобільного транспорту (з урахуванням перевезень фізичними особами-підприємцями) доставлено замовникам 2,3 млн.т вантажів, виконано вантажооборот в обсязі 695,2 млн.ткм, що відповідно на 0,7% менше та на 2,4% більше обсягів січня–серпня 2013р.

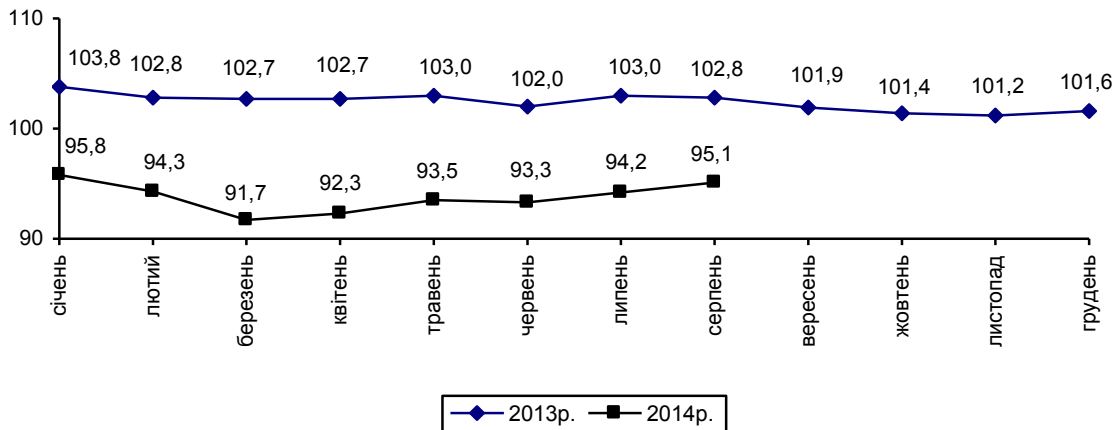
Послугами пасажирського транспорту в січні–серпні 2014р. скористалося 86,9 млн. пасажирів, виконано пасажирську роботу в обсязі 1,6 млрд.пас.км, що становить відповідно 99,6% та 95,1% обсягів січня–серпня 2013р.

	Перевезено (відправлено) пасажирів		Пасажирооборот	
	млн.	у % до січня–серпня 2013р.	млн.пас.км	у % до січня–серпня 2013р.
Усіма видами транспорту	86,9	99,6	1566,0	95,1
Залізничним ¹	7,3	99,9	704,0	92,8
Автомобільним ²	66,9	101,8	809,9	97,6
Тролейбусним	12,7	89,3	52,1	89,3
Авіаційним	—	—	—	—

¹ Відправлення пасажирів за даними Відокремленого підрозділу “Рівненська дирекція залізничних перевезень” Державного територіально-галузевого об’єднання “Львівська залізниця”.

² З урахуванням пасажирських перевезень, виконаних фізичними особами-підприємцями.

Пасажирооборот підприємств транспорту
(наростаючим підсумком у % до відповідного періоду попереднього року)



Залізничним транспортом за січень–серпень 2014р. відправлено 7,3 млн. пасажирів, що становить 99,9% обсягів січня–серпня 2013р.

Послугами автомобільного транспорту (з урахуванням перевезень фізичними особами-підприємцями) скористалося 66,9 млн. пасажирів, що на 1,8% більше, ніж у січні–серпні 2013р. Перевезення пасажирів автотранспортом фізичних осіб-підприємців зросло на 0,8%.

За січень–серпень 2014р. міським електротранспортом перевезено 12,7 млн. пасажирів, що склало 89,3% перевезень пасажирів у січні–серпні 2013р.

За січень–липень 2014р. підприємствами сфери послуг для всіх споживачів реалізовано послуг на 1599,8 млн.грн., з основного виду діяльності – на 1517,8 млн.грн. Для населення реалізовано послуг на 347,9 млн.грн. (21,7%), для підприємств і організацій – на 1251,9 млн.грн. (78,3%). Кількість виконаних замовлень за основним видом діяльності становила 29,8 млн. У середньому вартість одного замовлення склала 50,9 грн.

Найбільші обсяги послуг у розрахунку на одну особу реалізовано підприємствами обласного центру, м.Дубно, Здолбунівського, Гощанського та Рівненського районів.

ЗОВНІШНЯ ТОРГІВЛЯ ТОВАРАМИ

За січень–липень 2014р. обсяги експорту та імпорту товарів становили відповідно 285,8 млн.дол. США та 135,0 млн.дол. Порівняно з січнем–липнем 2013р. експорт зріс на 5,5%, а імпорт зменшився на 78,0% (з урахуванням поставок газу природного). Позитивне сальдо зовнішньої торгівлі товарами становило 150,8 млн.дол. (за січень–липень 2013р. негативне – 343,9 млн.дол.).

Зовнішньоторговельні операції товарами область здійснювала з партнерами 113 країн світу.

Інформацію щодо зовнішньої торгівлі товарами з найбільшими торговими партнерами за січень–липень 2014р. наведено в таблиці.

	Експорт			Імпорт		
	тис.дол. США	у % до січня–липня 2013р.	у % до загального обсягу	тис.дол. США	у % до січня–липня 2013р.	у % до загального обсягу
Усього	285745,9	105,5	100,0	134968,8	22,0¹	100,0
у тому числі						
Австрія	1786,1	168,7	0,6	2165,8	218,7	1,6
Бельгія	9170,3	1211,0	3,2	1145,1	130,1	0,8
Білорусь	12624,2	67,3	4,4	9034,2	126,6	6,7
Ізраїль	2586,1	2996,4	0,9	90,3	36,1	0,1
Ісландія	—	—	—	2769,2	88,1	2,1
Іспанія	4238,7	500,6	1,5	2281,6	92,3	1,7
Італія	11429,2	144,7	4,0	10543,5	82,3	7,8
Кенія	13050,6	332,5	4,6	1,6	14,0	0,0
Китай	677,7	377,4	0,2	8145,7	98,5	6,0
Литва	9700,8	128,1	3,4	1229,0	91,3	0,9
Малайзія	12283,1	84,2	4,3	293,2	157,0	0,2
Нідерланди	6482,0	95,0	2,3	2126,0	47,3	1,6
Німеччина	22153,6	132,7	7,8	19182,2	60,7	14,2
Польща	31553,0	162,8	11,0	19136,3	74,0	14,2
Російська Федерація	56011,4	83,2	19,6	19129,0	4,2	14,2
Румунія	15027,5	192,5	5,3	1836,9	46,9	1,4
Сінгапур	5077,4	81,0	1,8	—	—	—
США	1984,3	62,2	0,7	4879,9	31,6	3,6
Туреччина	8413,4	34,0	2,9	1839,2	109,2	1,4
Угорщина	10219,8	136,8	3,6	648,3	50,1	0,5
Франція	5564,7	118,1	1,9	6638,9	77,5	4,9
Чехія	2265,9	80,9	0,8	3279,5	127,9	2,4

Довідково:

Усього

по країнах ЄС

137834,6 145,1 48,2 79981,9 72,6 59,3

¹ Тут і далі по розділу з урахуванням поставок газу природного.

До країн Європейського Союзу експортовано 48,2% товарів від загального обсягу експорту, до інших країн – 51,8% (у січні–липні 2013р. – відповідно 35,1% та 64,9%).

Найвагоміші експортні поставки товарів серед країн-членів ЄС здійснювалися до Польщі, Німеччини, Румунії та Італії, серед інших країн світу – до Російської Федерації, Кенії, Білорусі та Малайзії. Зокрема, у загальному обсязі експорту найбільші поставки здійснювалися до Російської Федерації – 19,6%, Польщі – 11,0%, Німеччини – 7,8%, Румунії – 5,3%, Кенії – 4,6%, Білорусі – 4,4%, Малайзії – 4,3%, Італії – 4,0%.

Порівняно з січнем–липнем 2013р. збільшився експорт товарів до Кенії у 3,3 раза, Румунії – в 1,9 раза, Польщі – в 1,6 раза, Італії – на 44,7%, Угорщини – на 36,8%, Німеччини – на 32,7% (за рахунок деревини і виробів з деревини; добрив). Одночасно скоротився експорт до Білорусі на 32,7%, Російської Федерації – на 16,8%, Малайзії – на 15,8%.

Основу товарної структури експорту області складали деревина і вироби з деревини, продукція хімічної та пов'язаних з нею галузей промисловості.

Імпорт з країн Європейського Союзу становив 59,3% товарів від загального обсягу імпорту, з інших країн – 40,7% (у січні–липні 2013р. – відповідно 17,9% та 82,1%).

Найвагоміші імпортні поставки товарів серед країн-членів ЄС здійснювалися з Німеччини, Польщі, Італії та Франції, серед інших країн світу – із Російської Федерації, Білорусі, Китаю. У загальному обсязі імпорту області найсуттєвіші надходження здійснювалися з Німеччини, Польщі та Російської Федерації – по 14,2%, Італії – 7,8%, Білорусі – 6,7%, Китаю – 6,0% та Франції – 4,9%.

Порівняно з січнем–липнем 2013р. збільшились імпортні поставки з Білорусі на 26,6% (за рахунок палив мінеральних, нафти і продуктів її перегонки). Одночасно зменшились у січні–липні 2014р. поставки з Російської Федерації на 95,8%, Німеччини – на 39,3%, Польщі – на 26,0%, Франції – на 22,5% та Італії – на 17,7%.

Основу товарної структури імпорту області складали полімерні матеріали, пластмаси та вироби з них, машини, обладнання та механізми; електротехнічне обладнання.

Інформацію щодо найважливіших товарних груп у структурі зовнішньої торгівлі області за січень–липень 2014р. наведено в таблиці.

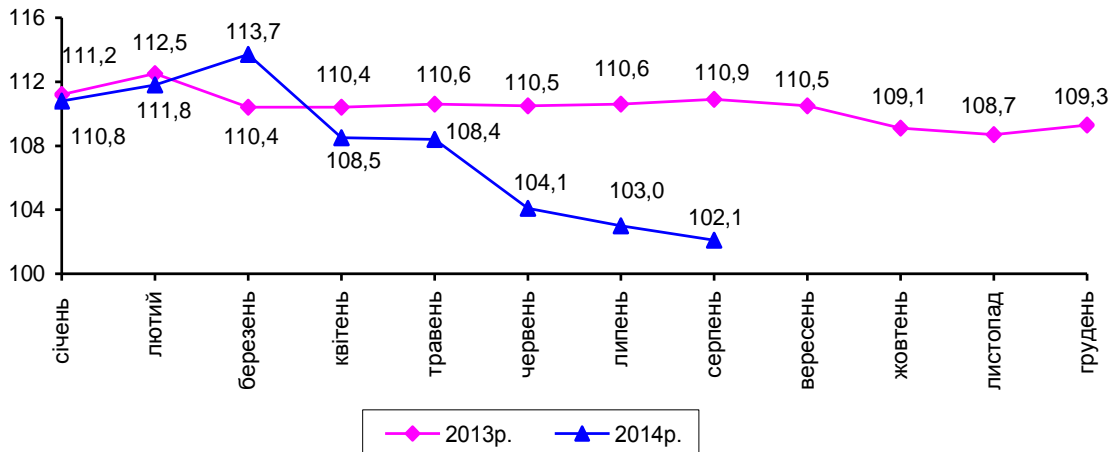
Код і назва товарів згідно з УКТЗЕД	Експорт			Імпорт		
	тис.дол. США	у % до січня– липня 2013р.	у % до загаль- ного обсягу	тис.дол. США	у % до січня– липня 2013р.	у % до загаль- ного обсягу
Усього	285745,9	105,5	100,0	134968,8	22,0¹	100,0
у тому числі						
II. Продукти рослин- ного походження	30421,7	156,3	10,6	7259,7	76,2	5,4
з них						
10 зернові культури	15594,2	303,3	5,5	–	–	–
VI. Продукція хіміч- ної та пов'язаних з нею галузей промис- ловості	68495,8	96,8	24,0	9661,1	79,0	7,2
VII. Полімерні матері- али, пластмаси та ви- роби з них	984,7	290,9	0,3	23414,7	102,3	17,3
з них						
39 пластмаси, полімерні матеріали	881,0	455,8	0,3	20241,3	105,9	15,0
IX. Деревина і вироби з деревини	72484,4	107,3	25,4	2815,9	71,4	2,1
XVI. Машини, облад- нання та механізми; електротехнічне обла- днання	12353,7	68,1	4,3	22866,4	58,2	16,9
з них						
84 реактори ядерні, котли, машини	9414,8	115,5	3,3	18598,2	58,6	13,8

¹ Див. виноску на стор. 29.

ВНУТРІШНЯ ТОРГІВЛЯ

Оборот роздрібної торгівлі¹ за січень–серпень 2014р. становив 11621,9 млн.грн., що на 2,1% більше обсягу січня–серпня 2013р. У структурі обороту роздрібної торгівлі на організовані та неформальні ринки припадало 39,0%.

Зміни обсягів обороту роздрібної торгівлі
(наростаючим підсумком у % до відповідного періоду попереднього року)



Оборот ресторанного господарства (з урахуванням обороту фізичних осіб-підприємців) за січень–серпень 2014р. проти січня–серпня 2013р. зменшився на 15,7% і становив 382,3 млн.грн.

Обсяг роздрібного товарообороту підприємств, які здійснюють діяльність із роздрібної торгівлі та забезпечення стравами та напоями, за січень–серпень 2014р. склав 4925,3 млн.грн., що в порівнянних цінах менше обсягу січня–серпня 2013р. на 0,2%.

Обсяг роздрібного товарообороту за серпень 2014р. становив 690,4 млн.грн. і в порівнянних цінах проти серпня 2013р. зменшився на 11,7%, проти липня 2014р. – зріс на 2,0%.

Через мережу автозаправних станцій, що налічує 176 од, у серпні 2014р. було продано в роздріб світлих нафтопродуктів, газу стисненого та скрапленого для автомобілів на 246,5 млн.грн., із них газойлів (палива дизельного) – на 131,8 млн.грн. (53,5%), бензину моторного – на 100,7 млн.грн. (40,8%), пропану і бутану – на 13,1 млн.грн. (5,3%), газу скрапленого або у газоподібному стані – на 0,9 млн.грн. (0,4%).

Газойлів (палива дизельного) було реалізовано 7,2 тис.т, що на 3,3% менше, ніж у серпні 2013р., бензину моторного – 4,8 тис.т (на 2,2% менше), пропану і бутану скраплених – 0,9 тис.т (на 29,2% більше), газу скрапленого або у газоподібному стані – 0,1 тис.т (на 20,4% менше).

¹ Включає роздрібний товарооборот підприємств, які здійснюють діяльність із роздрібної торгівлі, розрахункові дані щодо обсягів продажу товарів на ринках і фізичними особами-підприємцями.

Крім того, обсяг оптового продажу підприємствам, установам, організаціям через мережу АЗС у серпні п.р. світлих нафтопродуктів, газу скрапленого та стисненого для автомобілів становив 23,6 млн.грн., із них дизельного пального – 15,3 млн.грн. (0,8 тис.т), бензину моторного – 5,4 млн.грн. (0,3 тис.т), газу скрапленого або у газоподібному стані – 2,4 млн.грн. (0,2 тис.т), пропану та бутану скрапленого – 0,5 млн.грн. (31,3 т).

У задоволенні потреб населення товарами значне місце належить ринкам. За рахунок організованих ринків у січні–серпні 2014р. формувалося 35,7% загального обсягу продажу споживчих товарів. В обороті цих ринків 6,9% становив продаж сільськогосподарських продуктів.

Продаж сільськогосподарських продуктів на ринках за січень–серпень 2014р. проти січня–серпня 2013р. зменшився на 7,5%, при цьому ціни зросли на 13,8%. Продукти тваринництва подорожчали на 9,3%, їхній продаж зменшився на 6,5%. Продаж продуктів рослинництва зменшився на 8,6%, при цьому ціни зросли на 19,2%.

Дані щодо індексів цін та обсягів продажу окремих сільськогосподарських продуктів на ринках наведено в таблиці.

(відсотків)

	Індекси цін			Індекси обсягу продажу		
	січень–серпень 2014р. до січня–серпня 2013р.	серпень 2014р. до		січень–серпень 2014р. до січня–серпня 2013р.	серпень 2014р. до	
		липня 2014р.	серпня 2013р.		липня 2014р.	серпня 2013р.
Зернові	117,7	100,0	139,7	95,5	88,6	79,6
Борошно	93,1	108,8	108,8	103,2	97,3	100,6
Круп'яні	111,3	100,0	111,9	97,6	104,2	99,1
пшоно	159,3	100,0	167,0	94,4	103,6	94,9
крупа гречана	110,0	100,0	114,3	97,4	101,3	95,7
рис	110,0	100,0	109,8	99,0	109,5	104,5
інші крупи	111,5	100,0	107,7	95,5	98,4	93,9
Картопля	172,4	73,1	158,3	88,9	104,6	94,7
Капуста свіжа	120,9	92,8	108,3	108,2	103,9	68,5
Цибуля ріпчаста	198,6	61,1	100,0	92,5	100,6	96,4
Буряки	112,4	95,0	105,6	91,7	101,0	95,5
Морква	121,2	80,8	116,7	99,0	100,0	96,0
Огірки свіжі	146,4	111,1	129,0	57,1	36,6	88,1
Помідори свіжі	124,8	59,1	113,0	73,9	106,8	62,2
Часник	88,4	77,3	85,0	106,3	102,2	88,5
Фрукти та ягоди свіжі	111,7	92,8	136,0	91,6	70,1	73,7
Цукор	139,8	102,3	141,9	90,7	98,8	84,1
Олія	106,9	100,0	112,0	99,7	100,4	96,6
Яловичина	100,1	102,8	110,0	76,4	112,3	94,4
Свинина	109,0	102,0	113,3	94,3	100,3	80,0
Сало свиняче	121,6	103,6	148,6	96,9	94,8	97,4
Птиця	128,0	103,7	134,3	80,7	67,9	24,8

Продовження

	Індекси цін			Індекси обсягу продажу		
	січень– серпень 2014р. до січня– серпня 2013р.	серпень 2014р. до		січень– серпень 2014р. до січня– серпня 2013р.	серпень 2014р. до	
		липня 2014р.	серпня 2013р.		липня 2014р.	серпня 2013р.
Молоко свіже	104,6	90,9	90,9	103,7	89,7	103,2
Масло тваринне	113,0	100,0	123,8	105,3	97,1	95,0
Сир (творог)	109,0	93,6	102,3	100,8	97,2	100,3
Сметана	113,9	102,9	122,8	98,8	88,0	95,7
Яйця	148,7	122,8	150,0	81,1	83,7	74,8
Мед	151,5	100,0	142,9	89,6	85,7	142,9

За січень–серпень 2014р. порівняно з січнем–серпнем 2013р. ціни зросли практично на всі сільськогосподарські продукти, але в той же час знизилися на такі продукти рослинництва, як горіхи, салат, яблука, інші фрукти свіжі, борошно, вишні, черешні, журавлину, часник, редьку, чорну смородину, інші овочі, редиску, петрушку, кріп (на 1,7–33,3%).

Середні ціни, що склалися на ринках на окремі сільськогосподарські продукти, наведено нижче:

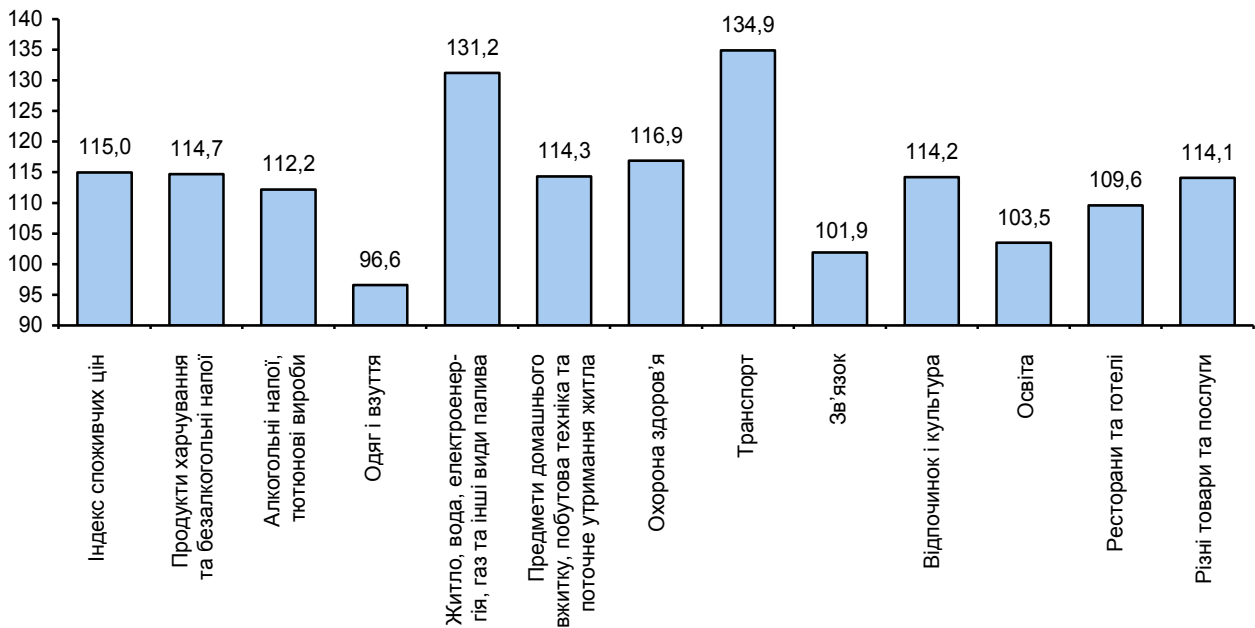
(грн. за кг)

	Серпень		Липень 2014р.
	2014р.	2013р.	
Картопля	4,75	3,00	6,50
Капуста свіжа	3,25	3,00	3,50
Цибуля ріпчаста	5,50	5,50	9,00
Буряки	4,75	4,50	5,00
Морква	5,25	4,50	6,50
Огірки свіжі	10,00	7,75	9,00
Помідори свіжі	6,50	5,75	11,00
Часник	17,00	20,00	22,00
Яблука	9,00	7,00	11,00
Цитрусові	26,00	16,25	25,50
Цукор	11,00	7,75	10,75
Олія (за л)	14,00	12,50	14,00
Яловичина	55,00	50,00	53,50
Свинина	51,00	45,00	50,00
Сало свиняче	27,50	18,49	26,53
Молоко свіже (за л)	5,00	5,50	5,50
Масло тваринне	65,00	52,50	65,00
Сир (творог)	22,00	21,50	23,50
Сметана	35,00	28,50	34,00
Яйця (за десяток)	13,50	9,00	11,00
Мед	70,00	49,00	70,00

ЦІНИ І ТАРИФИ

Індекс споживчих цін (ІСЦ) у серпні 2014 року по області становив 100,8%, з початку року – 115,0%, по Україні – відповідно 100,8% та 112,9%.

Індекси споживчих цін у 2014 році
(серпень у % до грудня попереднього року)



На споживчому ринку ціни на продукти харчування та безалкогольні напої у серпні зросли на 0,5%. Найбільше (на 15,4%) подорожчали яйця. На 8,7–0,6% зросли ціни на маргарин та інші рослинні жири, сало, м'ясо свинини, цукор, кондитерські вироби з борошна, макаронні вироби, молоко, безалкогольні напої, продукти переробки зернових, м'ясо яловичини, рис, сир і м'який сир, масло, хліб, кондитерські вироби з цукру, сметану. Водночас суттєво (на 22,8%) подешевшали овочі, у т.ч. цибуля – на 50,4%, перець – на 49,1%, морква – на 41,1%, помідори – на 36,8%, картопля – на 22,5%. На 3,8–0,7% зменшились ціни на фрукти, рибу та продукти з риби, кисломолочну продукцію, м'ясо птиці.

Подорожчання алкогольних напоїв та тютюнових виробів на 3,8% зумовлено підвищенням цін на алкогольні напої на 5,8% та тютюнові вироби на 2,5%.

Одяг і взуття подешевшали на 0,8%, у т.ч. взуття – на 1,4%, одяг – на 0,4%.

Зростання цін (тарифів) на житло, воду, електроенергію, газ та інші види палива на 0,2% відбулося за рахунок підвищення плати на гарячу воду на 1,7%, утримання та ремонту житла на 0,7%.

Предмети домашнього вжитку, побутова техніка, поточне утримання житла стали дорожчими на 1,4%, у т.ч. домашній текстиль на 2,3%, побутова техніка на 1,4%, меблі та предмети обстановки, килими та інші види покриття на 0,9%.

Подорожчання у сфері охорони здоров'я на 0,6%, насамперед зумовлено зростанням цін на стоматологічні послуги на 2,5%, амбулаторні послуги на 1,4% та фармацевтичну продукцію на 0,7%.

Підвищення цін на транспорт у цілому на 3,7% пов'язано, в основному, зі зростанням вартості обслуговування та ремонту власних транспортних засобів на 9,5%, перевезень залізничним пасажирським транспортом на 7,5%, запасних частин і аксесуарів на 6,5%, палива та мастил на 4,3%.

Ціни у сфері відпочинку та культури зросли на 2,3%, в основному, через подорожчання туристичних послуг на 2,5% та підвищення цін на аудіотехніку, фотоапаратуру та обладнання для обробки інформації на 2,3%.

Продукти харчування та безалкогольні напої за січень–серпень 2014р. подорожчали на 14,7%. При цьому суттєво (на 56,2%) зросли в ціні фрукти. Крім того, на 44,3–17,7% стали дорожчими рис, цукор, м'ясо птиці, продукти переробки зернових, риба та продукти з риби, свинина, макаронні вироби. Також на 16,1–1,4% зросли в ціні кондитерські вироби з борошна, безалкогольні напої, яловичина, маргарин та інші рослинні жири, хліб, кондитерські вироби з цукру, олія соняшникова, кисломолочна продукція, масло, сири, сметана. На 24,2–3,3% стали дешевшими в ціні овочі, молоко, яйця, сало.

Зростання цін на алкогольні напої, тютюнові вироби на 12,2%, обумовлено подорожчанням на 12,5% відповідно алкогольних напоїв та тютюнових виробів.

Разом з цим, на 3,4% зменшилися ціни на одяг і взуття, у т.ч. на одяг – на 3,7%, на взуття на 3,3%.

Ціни (тарифи) на житло, воду, електроенергію, газ та інші види палива зросли на 31,2%, що зумовлено в першу чергу збільшенням вартості гарячої води у 2,3 раза, водопостачання – на 97,2%, каналізації на 72,0%, природного газу на 62,8%, подорожчанням товарів і послуг на утримання та ремонт житла на 15,1%, скрапленого газу на 13,9%, електроенергії на 11,3%.

Предмети домашнього вжитку, побутова техніка, поточне утримання житла стали дорожчими в ціні на 14,3%, що викликано зростанням цін на меблі та предмети обстановки, килими та інші види покриттів на 15,3%, домашній текстиль на 12,2% та побутову техніку на 11,6%.

Подорожчання у сфері охорони здоров'я на 16,9% пов'язано з підвищенням вартості фармацевтичної продукції, медичних товарів та обладнання на 27,3%, послуг лікарень на 8,9%, амбулаторних послуг на 7,7%.

Ціни на транспорт у цілому зросли на 34,9%, що зумовлено збільшенням вартості палива та мастил на 51,5%, автомобілів на 46,2%, вартості перевезень залізничним пасажирським транспортом на 20,9% та автодорожнім пасажирським транспортом на 13,8%.

У сфері відпочинку і культури відбулося підвищення цін на 14,2%, в основному, через зростання вартості туристичних послуг на 66,0%, аудіотехніки, фотоапаратури та обладнання для обробки інформації на 12,6%, газет та періодичних видань на 8,1%.

Подорожчання послуг освіти на 3,5% пов'язано з підвищенням плати на утримання дітей в закладах дошкільної освіти та плати за навчання на курсах на 15,8% та на 9,1% відповідно.

Послуги ресторанів і готелів стали дорожчими на 9,6%, що викликано зростанням вартості харчування поза домом на 10,8% та послуг, пов'язаних з тимчасовим проживанням на 5,0%.

Збільшення вартості послуг зв'язку на 1,9% зумовлено зростанням цін на телефонне й телефаксове обладнання на 9,7% та вартості телефонних і телефаксових послуг на 1,5%.

Індекси споживчих цін у 2014р. наведено у таблиці.

	До попереднього місяця		(відсотків)
	серпень	липень	Серпень до грудня попереднього року
Індекси споживчих цін	100,8	101,8	115,0
Продукти харчування та безалкогольні напої	100,5	101,1	114,7
Продукти харчування	100,4	101,0	114,6
Хліб і хлібопродукти	101,6	103,3	118,5
хліб	101,0	101,6	111,7
макаронні вироби	102,2	101,9	117,7
М'ясо та м'ясопродукти	101,4	105,7	118,0
Риба та продукти з риби	98,8	101,8	128,8
Молоко, сир та яйця	103,7	102,4	99,1
молоко	102,2	99,2	93,9
сир і м'який сир (творог)	101,1	100,9	103,0
яйця	115,4	114,5	95,0
Олія та жири	103,0	101,2	104,9
масло	101,1	99,4	106,7
олія соняшникова	102,9	103,1	107,9
Фрукти	96,2	100,5	156,2
Овочі	77,2	68,4	75,8
Цукор	102,8	101,7	137,6

	Продовження		
	До попереднього місяця		Серпень до грудня попереднього року
	серпень	липень	
Безалкогольні напої	101,9	102,4	115,7
Алкогoльні напої, тютюнові вирoби	103,8	101,5	112,2
алкогольні напої	105,8	102,1	112,5
тютюнові вирoби	102,5	101,2	112,5
Одяг і взуття	99,2	99,2	96,6
одяг	99,6	100,3	96,3
взуття	98,6	97,2	96,7
Житло, вода, електроенергія, газ та інші види палива	100,2	108,7	131,2
плата за власне житло (квартирна плата)	100,0	100,0	100,0
утримання та ремонт житла	100,7	101,0	115,1
водопостачання	100,0	197,2	197,2
каналізація	100,0	172,0	172,0
електроенергія	100,0	100,0	111,3
природний газ	100,0	100,0	162,8
гаряча вода, опалення	100,5	117,7	118,3
Предмети домашнього вжитку, побутова техніка та поточне утримання житла	101,4	100,7	114,3
меблі та предмети обстановки, килими та інші види покриттів для підлоги	100,9	101,5	115,3
домашній текстиль	102,3	102,4	112,2
побутова техніка	101,4	99,1	111,6
Охорона здоров'я	100,6	101,6	116,9
фармацевтична продукція, медичні товари та обладнання	100,7	101,3	127,3
амбулаторні послуги	101,4	101,6	107,7
Транспорт	103,7	101,5	134,9
купівля транспортних засобів	108,0	99,2	143,5
паливо та мастила	104,3	101,3	151,5
транспортні послуги	101,0	101,4	114,4
залізничний пасажирський транспорт	107,5	99,6	120,9
автодорожній пасажирський транспорт	100,1	101,7	113,8
Зв'язок	100,1	99,9	101,9
Відпочинок і культура	102,3	101,1	114,2
аудіотехніка, фотоапаратура та обладнання для обробки інформації	102,3	100,4	112,6
послуги відпочинку та культури	100,5	100,6	104,1
газети, книжки та канцелярські товари	103,8	100,4	107,3
Освіта	100,0	100,0	103,5
дошкільна та початкова освіта	100,0	100,0	115,8
середня освіта	100,0	100,0	100,0
вища освіта	100,0	100,0	100,0
Ресторани та готелі	100,2	100,8	109,6
Різні товари та послуги	102,2	103,2	114,1

ФІНАНСИ

Фінансовий результат (сальдо) великих та середніх підприємств до оподаткування (крім банків і бюджетних установ) за січень–червень 2014р. становив 4642,3 млн.грн. збитку (за січень–червень 2013р. – 722,9 млн.грн. збитку).

Прибутковими підприємствами, частка яких у загальній кількості становила 62,2%, отримано 293,3 млн.грн. прибутку, що на 7,8% більше, ніж у січні–червні 2013р. Основна його частина сформована у промисловості (66,2%) й оптовій та роздрібній торгівлі; ремонті автотранспортних засобів і мотоциклів (24,8%).

За промисловими видами діяльності суттєві суми прибутку отримано підприємствами переробної промисловості (62,2% загального обсягу прибутку промисловості). Серед підприємств переробної промисловості 17,5% загального обсягу прибутку промисловості припадає на підприємства з виготовлення виробів з деревини, паперу та поліграфічної діяльності та 13,9% – на підприємства з виробництва гумових та пластмасових виробів, іншої неметалевої мінеральної продукції.

Протягом січня–червня 2014р. збитково працювало 37,8% великих та середніх підприємств, що на 2,8 в.п. менше, ніж у січні–червні 2013р. Цими підприємствами отримано 4935,6 млн.грн. збитків, що у 5,0 раза більше, ніж у січні–червні 2013р. Значних обсягів збитків зазнали підприємства промисловості – 4740,2 млн.грн. (96,0% від загальної суми збитків).

Серед промислових видів діяльності найбільші суми збитків отримано підприємствами з виробництва хімічних речовин і хімічної продукції.

ДОХОДИ НАСЕЛЕННЯ

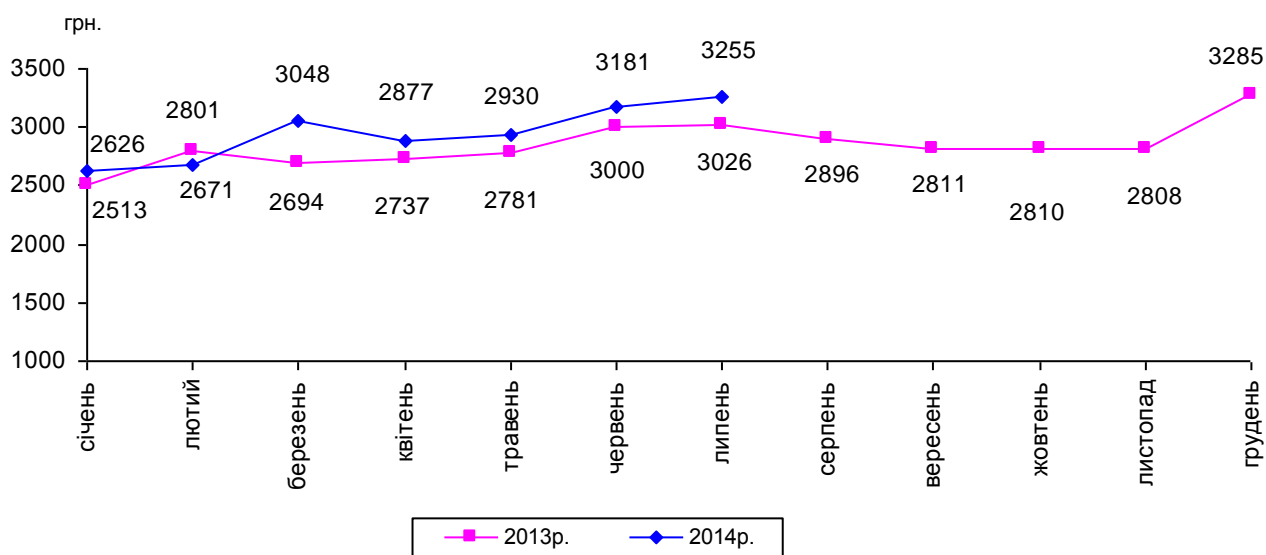
Середньомісячна номінальна заробітна плата штатного працівника підприємств, установ та організацій¹ (далі – підприємства) у січні–липні п.р. становила 2942 грн., що на 5,5% більше, ніж у січні–липні 2013р. (2789 грн.).

Середня номінальна заробітна плата штатного працівника у липні п.р. становила 3255 грн. і перевищувала у 2,7 раза рівень мінімальної заробітної плати, який дорівнював прожитковому мінімуму на одну працездатну особу (1218 грн.).

Порівняно із червнем 2014р., середня заробітна плата збільшилась на 2,3%, або на 74 грн., а відносно липня 2013р. – на 7,6%, або на 229 грн.

Нарахування за одну оплачену годину у липні 2014р. становили 20,31 грн.

Динаміка середньої заробітної плати у 2013–2014 роках



За видами економічної діяльності найбільш відчутно збільшилась оплата праці впродовж липня п.р. у працівників професійної, наукової та технічної діяльності (на 20,1%), складського господарства та допоміжної діяльності у сфері транспорту (на 19,3%), сільського господарства (на 16,8%), діяльності у сфері адміністративного та допоміжного обслуговування (на 14,5%); серед промислових видів діяльності – на підприємствах з водопостачання; каналізації, поводження з відходами (на 21,3%), виробництва електричного устаткування (на 14,1%), виробництва меблів, іншої продукції, ремонту і монтажу машин і устаткування (на 12,7%), добувної промисловості та розроблення кар'єрів (на 12,2%).

¹ Дані наведено по підприємствах, установах, організаціях та їхніх відокремлених підрозділах із кількістю найманих працівників 10 і більше осіб.

Поряд з цим, відбулося зменшення заробітної плати у працівників освіти (на 8,4%), охорони здоров'я (на 1,6%), інформації та телекомунікацій (на 1,2%); серед промислових видів діяльності – на підприємствах з виробництва автотранспортних засобів, причепів і напівпричепів та інших транспортних засобів (на 9,3%).

В економіці області залишається значною диференціація рівнів оплати праці серед видів економічної діяльності.

До видів економічної діяльності з найвищим рівнем оплати праці у липні 2014р. належали: фінансова та страхова діяльність (4425 грн.), промисловість (4420 грн.), складське господарство та допоміжна діяльність у сфері транспорту (3743 грн.), лісове господарство та лісозаготівлі (3740 грн.); серед промислових видів діяльності – постачання електроенергії, газу, пари та кондиційованого повітря (7342 грн.), добувна промисловість і розроблення кар'єрів (4804 грн.), виробництво хімічних речовин і хімічної продукції (4438 грн.).

Нижчою від середньообласного рівня залишалася заробітна плата у працівників соціальної сфери: охорони здоров'я та надання соціальної допомоги – 2392 грн., мистецтва, спорту, розваг та відпочинку – 2810 грн., освіти – 2928 грн.

Найнижчий рівень заробітної плати зафіксовано у працівників тимчасового розміщування й організації харчування (1760 грн.), поштової та кур'єрської діяльності (1902 грн.), сільського господарства (2190 грн.); серед промислових видів діяльності – на підприємствах з виробництва гумових і пластмасових виробів (1731 грн.), текстильного виробництва, виробництва одягу, шкіри, виробів зі шкіри та інших матеріалів (1921 грн.).

Дані про розмір заробітної плати за видами економічної діяльності наведено в таблиці:

	Нараховано в середньому штатному працівнику				за оплаче- ну годину, грн.
	за липень 2014р.				
	грн.	у % до			
червня 2014р.		липня 2013р.	серед- нього рівня по економіці		
Усього	3255	102,3	107,6	100,0	20,31
Сільське господарство, лісове господарство та рибне господарство	2802	107,9	116,1	86,1	16,53
з них сільське господарство	2190	116,8	106,1	67,3	13,04
Промисловість	4420	105,3	110,5	135,8	26,19
добувна промисловість і розроблення кар'єрів	4804	112,2	116,5	108,7	27,14
переробна промисловість	3038	105,6	108,1	68,7	18,53
постачання електроенергії, газу, пари та кондиційованого повітря	7342	103,3	113,9	166,1	41,86
водопостачання; каналізація, поводження з відходами	2918	121,3	119,4	66,0	16,66

Продовження					
	Нараховано в середньому штатному працівнику				за оплаче- ну годину, грн.
	за липень 2014р.				
	грн.	у % до			
		червня 2014р.	липня 2013р.	серед- нього рівня по економіці	
Будівництво	3559	100,6	107,7	109,3	22,27
Оптова та роздрібна торгівля; ремонт автотранспортних засобів і мотоциклів	2280	106,5	109,1	70,0	13,44
Транспорт, складське господарство, поштова та кур'єрська діяльність	3390	112,6	104,6	104,1	21,17
транспорт	3720	110,1	130,9	114,3	22,25
складське господарство та допоміж- на діяльність у сфері транспорту	3743	119,3	97,7	115,0	23,09
поштова та кур'єрська діяльність	1902	98,8	106,2	58,4	13,49
Тимчасове розміщування й організація харчування	1760	107,7	103,6	54,1	10,82
Інформація та телекомунікації	2837	98,8	101,2	87,2	16,30
Фінансова та страхова діяльність	4425	103,7	110,8	135,9	25,55
Операції з нерухомим майном	2403	107,6	103,7	73,8	15,10
Професійна, наукова та технічна діяльність	2836	120,1	105,1	87,1	18,08
з неї наукові дослідження та розробки	2567	107,2	99,0	78,8	15,19
Діяльність у сфері адміністративного та допоміжного обслуговування	2235	114,5	103,5	68,6	13,33
Державне управління й оборона; обов'язкове соціальне страхування	3957	110,4	109,4	121,5	22,54
Освіта	2928	91,6	101,1	89,9	21,46
Охорона здоров'я та надання соціальної допомоги	2392	99,1	103,2	73,5	14,22
з них охорона здоров'я	2413	98,4	102,9	74,1	14,33
Мистецтво, спорт, розваги та відпочинок	2810	101,8	108,8	86,3	17,79
з них					
діяльність у сфері творчості, мистецтва та розваг	2743	100,2	108,5	84,3	17,78
функціонування бібліотек, архівів, музеїв та інших закладів культури	3126	104,8	106,7	96,0	17,97
Надання інших видів послуг	2291	106,7	126,3	70,4	14,11

Серед регіонів України Рівненщина за розміром заробітної плати у липні 2014р. посідала 9 місце та на 8,0%, або на 282 грн., не досягала середнього рівня заробітної плати по Україні – 3537 грн. Поряд з цим, середня заробітна плата працівників Рівненської області перевищувала оплату праці працівників у сусідніх областях.

Для порівняння: заробітна плата по Україні та сусідніх областях.

	Нараховано в середньому штатному працівнику		
	липень 2014р., грн.	у % до	
		прожиткового мінімуму на одну працездатну особу (1218 грн.)	середнього рівня по економіці України
Україна	3537	290,4	100,0
Рівненська	3255	267,3	92,0
Львівська	3139	257,7	88,7
Хмельницька	3047	250,1	86,1
Житомирська	2973	244,1	84,0
Волинська	2915	239,3	82,4
Тернопільська	2732	224,3	77,2

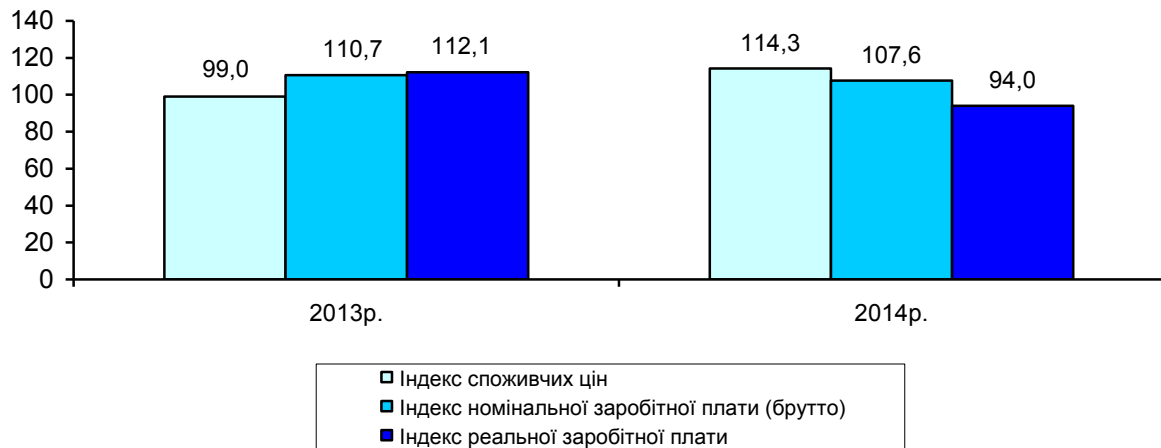
У липні 2014р. кожен працівник відпрацював у середньому 119 год, що на 3,5% більше, ніж у червні 2014р. Коефіцієнт використання табельного фонду робочого часу становив 64,7%, що на 11,5 в.п. менше порівняно з червнем 2014р.

Динаміку показників фонду робочого часу характеризують дані, наведені в таблиці:

	Липень 2014р.	Червень 2014р.	<u>Довідково:</u> липень 2013р.
Фонд робочого часу на одного штатного працівника, год			
табельний	184	151	184
фактично відпрацьований	119	115	121
оплачений	160	135	162
Коефіцієнт використання табельного фонду робочого часу, %	64,7	76,2	65,8

Індекс реальної заробітної плати штатних працівників у липні 2014р. порівняно з червнем 2014р. становив 100,4%, порівняно з липнем 2013р. – 94,0%; за січень–липень п.р. відносно аналогічного періоду минулого року – 98,7%.

Індекси заробітної плати та споживчих цін (липень до липня попереднього року, відсотків)

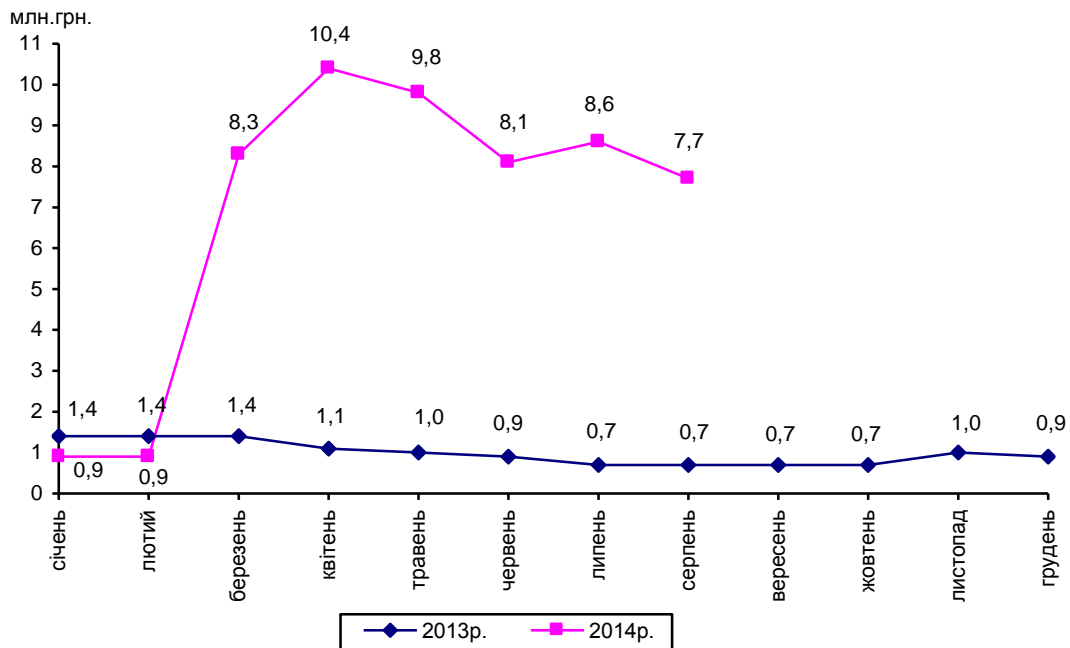


Загальна сума заборгованості із виплати заробітної плати впродовж липня 2014р. зменшилася на 10,8%, або на 0,9 млн.грн., і на 1 серпня 2014р. становила 7,7 млн.грн.¹, що у 8,9 раза, або на 6,8 млн.грн., більше, ніж на початок року. Порівняно з 1 серпня минулого року заборгованість збільшилася у 10,7 раза, або на 7,0 млн.грн.

Основна частка загальної суми заборгованості (64,3%, або 4,9 млн.грн.) утворена у поточному році, решта (35,7%, або 2,8 млн.грн.) – борги попередніх років.

¹ Дані наведено без урахування найманих працівників статистично малих підприємств і у фізичних осіб-підприємців.

Динаміка заборгованості із виплати заробітної плати у 2013–2014 роках (станом на 1 число відповідного місяця)



Заборгованість із виплати заробітної плати працівникам Рівненщини станом на 1 серпня 2014р. становила 0,7 % загальної суми боргу по Україні.

Обсяг невикраченої заробітної плати на 1 серпня 2014р. становив 1,2% фонду оплати праці, нарахованого за липень 2014р. Найвищий цей показник на підприємствах професійної, наукової та технічної діяльності (16,3%), оптової та роздрібної торгівлі; ремонту автотранспортних засобів та мотоциклів (9,6%).

Зменшення загальної суми заборгованості із виплати заробітної плати у липні п.р. відбулося переважно за рахунок економічно активних підприємств.

Найбільш вагоме зменшення загальної суми боргу впродовж липня 2014р. відзначалось на підприємствах м.Рівне (на 464,3 тис.грн.), Дубенського (на 194,4 тис.грн.) та Сарненського (на 85,9 тис.грн.) районів.

За видами економічної діяльності зменшення заборгованості з виплати заробітної плати відбулось за рахунок часткового погашення боргу перед працівниками промислових підприємств (на 585,5 тис.грн., або у 2,8 раза), складського господарства та допоміжної діяльності у сфері транспорту (на 740,4 тис.грн., або на 23,9%). Поряд з цим, збільшилась заборгованість з виплати заробітної плати у будівництві (на 140,0 тис.грн., або у 3,1 раза).

Станом на 1 серпня 2014р. борги із виплати заробітної плати зафіксовані майже у всіх районах області. Повністю виплачена заробітна плата у містах Кузнецовськ та Острог, Гощанському та Демидівському районах.

Основна частка боргу припадала на підприємства м.Рівне (59,3%, або 4,6 млн.грн.), Сарненського (0,8 млн.грн., або 10,6%) та Дубенського (0,7 млн.грн., або 9,1%) районів.

**Темпи зміни суми заборгованості з виплати заробітної плати
по містах та районах на 1 серпня 2014 року**

	Сума невиключеної заробітної плати			Структура боргу, %
	тис.грн.	у % до суми заборгованості на		
		1 липня 2014р.	1 січня 2014р.	
Рівненська область	7677,6	89,2	893,8	100,0
м.Рівне	4555,5	91,1	840,5	59,3
м.Дубно	101,8	88,3	—	1,3
м.Кузнецовськ	—	—	—	—
м.Острог	—	—	—	—
райони				
Березнівський	283,4	92,6	—	3,7
Володимирецький	67,3	73,6	—	0,9
Гощанський	—	—	—	—
Демидівський	—	—	—	—
Дубенський	699,0	78,2	220,3	9,1
Дубровицький	164,9	93,3	—	2,2
Зарічненський	40,2	71,2	—	0,5
Здолбунівський	162,3	94,6	—	2,1
Корецький	142,0	91,7	—	1,8
Костопільський	217,5	76,3	—	2,8
Млинівський	54,9	39,6	—	0,7
Острозький	80,1	79,3	—	1,1
Радивилівський	104,6	226,4	—	1,4
Рівненський	93,7	110,6	—	1,2
Рокитнівський	98,8	100,1	—	1,3
Сарненський	811,6	91,0	—	10,6

За видами економічної діяльності основними боржниками станом на 1 серпня 2014р. були підприємства оптової та роздрібною торгівлі, ремонту автотранспортних засобів і мотоциклів (36,0% загального обсягу боргу), складського господарства та допоміжної діяльності у сфері транспорту (30,6%), професійної, наукової та технічної діяльності (13,7%).

Заборгованість із виплати заробітної плати станом на 1 серпня 2014р. допустили 36 економічно активних підприємств та 7 підприємств-банкрутів.

У структурі загального обсягу невиключеної заробітної плати 87,8% припадало на економічно активні підприємства, 12,2% – на підприємства-банкрути.

Структура боргу за типами підприємств наведена в таблиці:

	Усього	(на 1 число; тис.грн.)		
		У тому числі		
		економічно активні підприємства	підприємства-банкрути	економічно неактивні підприємства
Серпень 2013р.	718,0	542,0	176,0	–
Січень 2014р.	859,3	859,3	–	–
Лютий 2014р.	917,5	917,5	–	–
Березень 2014р.	8283,8	7929,3	354,5	–
Квітень 2014р.	10377,2	10030,9	346,3	–
Травень 2014р.	9782,5	9555,1	227,4	–
Червень 2014р.	8099,5	7821,9	277,6	–
Липень 2014р.	8610,6	7699,6	911,0	–
Серпень 2014р.	7677,6	6739,7	937,9	–

Заборгованість працівникам **економічно активних підприємств** упродовж липня 2014р. зменшилася на 12,5%, або на 959,9 тис.грн., і на 1 серпня 2014р. становила 6,7 млн.грн. Зменшення боргу відбулося на промислових підприємствах (на 585,5 тис.грн., або у 6,1 раза), підприємствах складського господарства та допоміжної діяльності у сфері транспорту (на 739,8 тис.грн., або на 24,2%).

Поряд з цим, втричі збільшилася заборгованість із виплати заробітної плати в будівництві (на 140,0 тис.грн.); утворився борг у фінансовій та страховій діяльності (19,5 тис.грн.), охороні здоров'я (14,6 тис.грн.).

Кількість працівників, які вчасно не отримали заробітну плату зменшилася на 25,9% і на 1 серпня 2014р., становила 1682 особи, або 0,9% середньооблікової кількості штатних працівників. Кожному із зазначених працівників не виплачено в середньому 4007 грн., що на 23,1% перевищує розмір середньої заробітної плати за липень п.р.

Сума заборгованості із виплат працівникам допомоги у зв'язку з тимчасовою втратою працездатності на 1 серпня 2014р. становила 424,4 тис.грн., що у 4,4 раза, або на 327,0 тис.грн., більше, ніж на 1 липня 2014р.

Заборгованості із бюджетів усіх рівнів на 1 серпня 2014р. не зафіксовано.

Заборгованість із виплати заробітної плати працівникам **підприємств-банкрутів** збільшилася на 3,0%, або на 26,9 тис.грн., і на 1 серпня 2014р. становила 937,9 тис.грн. За видами економічної діяльності боржниками були підприємства професійної, наукової та технічної діяльності (644,0 тис.грн., або 68,7% обсягу боргу підприємств-банкрутів), переробної промисловості (208,8 тис.грн., або 22,3%).

У січні–липні 2014р. **субсидії для відшкодування витрат на оплату житлово-комунальних послуг призначено 7984 сім'ям**, що становило 95,2% загальної кількості сімей, які звернулися за субсидіями, з них у міських поселеннях – 4509 сім'ям, у сільській місцевості – 3475 сім'ям.

Загальна сума призначених субсидій у січні–липні 2014р. становила 588,0 тис.грн., з неї у міських поселеннях – 460,2 тис.грн., у сільській місцевості – 127,8 тис.грн.

Середній розмір призначеної субсидії на одну сім'ю у липні 2014р. становив 19 грн.

Сума нарахованих субсидій для відшкодування витрат на оплату житлово-комунальних послуг у січні–липні 2014р. становила 20,8 млн.грн. Перераховано організаціям, що надають населенню житлово-комунальні послуги, включаючи погашення заборгованості попередніх періодів, 22,3 млн.грн. (107,1%).

Крім того, 5588 сім'ям (94,8% із числа тих, які звернулися) було призначено **субсидії готівкою для відшкодування витрат на придбання скрапленого газу, твердого та рідкого пічного побутового палива** на загальну суму 3917,0 тис.грн., з них у міських поселеннях – 439 сім'ям на суму 364,6 тис.грн., у сільській місцевості – 5149 сім'ям на суму 3552,4 тис.грн.

Середній розмір призначеної у липні 2014р. субсидії цього виду на одну сім'ю становив 584 грн.

У січні–липні 2014р. загальна сума субсидій готівкою, отриманих сім'ями для відшкодування витрат на придбання скрапленого газу, твердого та рідкого пічного побутового палива, становила 3168,5 тис.грн.

У січні–липні 2014р. населенням області **сплачено за житлово-комунальні послуги**, включаючи погашення боргів попередніх періодів, 392,5 млн.грн. Нараховано населенню за житлово-комунальні послуги 369,5 млн.грн., рівень оплати наданих послуг становив 106,2%.

Заборгованість населення з оплати житлово-комунальних послуг зменшилася у липні 2014р. порівняно з червнем 2014р. на 1,2% і на кінець липня 2014р. становила 143,9 млн.грн., середній термін заборгованості за всі послуги склав 2,7 місяця.

У липні 2014р. мали борг за 3 місяці та більше: за централізоване опалення та гаряче водопостачання – 33,2% власників особових рахунків, за утримання будинків і споруд та прибудинкових територій – 28,5%, за газопостачання – 24,3%, за централізоване водопостачання та водовідведення – 13,8%, за вивезення побутових відходів – 11,8%.

РИНОК ПРАЦІ

Середньооблікова кількість штатних працівників підприємств, установ та організацій¹ (далі – підприємства) у липні 2014р. становила 192,1 тис. осіб, що на 0,5% менше, ніж у червні п.р. Зменшення кількості працівників зафіксовано на підприємствах, зайнятих тимчасовим розміщенням і організацією харчування – на 20,0% та транспорту – на 4,7%.

Зважаючи на обсяги виконаних робіт (послуг) і випуску продукції, рівень завантаження працівників у липні 2014р. відповідно до встановленої тривалості робочого часу в цілому по економіці становив 96,7% штатної кількості. Серед видів економічної діяльності найнижчий цей показник в організаціях, зайнятих поштовою та кур'єрською діяльністю (76,7%), професійною, науковою та технічною діяльністю (89,0%).

Кількість зареєстрованих безробітних зменшилася за місяць на 0,1 тис. осіб, або на 0,8%, і на кінець серпня 2014р. становила 16,9 тис. осіб, з них 76,3% отримували допомогу по безробіттю.

Структура зареєстрованих безробітних за окремими соціальними групами наведена в таблиці.

	(на кінець місяця)		
	Кількість зареєстрованих безробітних		
	серпень 2014р., осіб	у % до	
		липня 2014р.	серпня 2013р.
Безробітні – всього	16858	99,2	99,6
з них			
жінки	9716	100,4	100,7
молодь у віці до 35 років	7969	100,0	102,1
особи, які проживають у сільській місцевості	8604	98,5	98,1
особи, які мають додаткові гарантії у сприянні працевлаштуванню	6417	100,8	103,6

Рівень зареєстрованого безробіття в цілому по області на кінець серпня 2014р. становив 2,4% середньорічної чисельності населення працездатного віку. У сільській місцевості та в міських поселеннях цей показник становив відповідно 2,5% і 2,3%.

Кількість вільних робочих місць (вакантних посад), заявлених роботодавцями² до державної служби зайнятості, у серпні 2014р. порівняно з липнем 2014р. збільшилася на 966, або на 78,0%, і на кінець місяця становила 2205 (у серпні 2013р. – 2147).

¹ Дані наведено по підприємствах, установах, організаціях та їхніх відокремлених підрозділах із кількістю найманих працівників 10 і більше осіб.

² Тут і далі по розділу до роботодавців відносяться підприємства, установи організації та фізичні особи-підприємці.

Навантаження зареєстрованих безробітних на одне вільне робоче місце, вакантну посаду на кінець серпня 2014р. становило 8 осіб. У територіальному розрізі значення цього показника коливалося від 4 осіб у Березнівському районі до 212 осіб у Володимирецькому районі.

Ситуацію в територіальному розрізі характеризують дані, наведені в таблиці.

(на кінець серпня; осіб)						
	Кількість зареєстрованих безробітних		Потреба роботодавців ¹ у працівниках для заміщення вільних робочих місць (вакантних посад)		Навантаження зареєстрованих безробітних на одне вільне робоче місце (вакантну посаду)	
	2014р.	2013р.	2014р.	2013р.	2014р.	2013р.
Рівненська область	16858	16876	2205	2147	8	8
м.Рівне	3309	3222	559	801	6	4
м.Кузнецовськ	687	628	74	104	9	6
райони						
Березнівський	725	706	190	156	4	5
Володимирецький	848	787	4	15	212	52
Гощанський	632	777	35	20	18	39
Демидівський	283	342	34	19	8	18
Дубенський ²	1220	1526	78	78	16	20
Дубровицький	520	519	79	64	7	8
Зарічненський	555	565	63	48	9	12
Здолбунівський	1396	1431	224	90	6	16
Корецький	455	439	38	21	12	21
Костопільський	859	861	161	127	5	7
Млинівський	446	510	16	22	28	23
Острозький ³	609	597	65	27	9	22
Радивилівський	758	764	59	45	13	17
Рівненський	1111	907	80	129	14	7
Рокитнівський	1147	1025	222	223	5	5
Сарненський	1298	1270	224	158	6	8

¹ Див. виноску 2 на стор. 49.

² Тут і далі по розділу включаючи дані по м.Дубно.

³ Тут і далі по розділу включаючи дані по м.Острог.

Примітка. Дані наведено по районних та міських центрах зайнятості.

За професійними групами найбільший попит на робочу силу спостерігався на працівників сфери торгівлі та послуг (22,0% загальної кількості заявлених вакансій), найпростіших професій (18,5%), а найменший – на кваліфікованих робітників сільського та лісового господарств, риборозведення та рибальства (0,9%), технічних службовців (2,2%).

Інформація щодо попиту на робочу силу та її пропозиції за професійними групами наведена в таблиці.

(на кінець серпня; осіб)

	Кількість зареєстрованих безробітних		Потреба роботодавців ¹ у працівниках для заміщення вільних робочих місць (вакантних посад)		Навантаження зареєстрованих безробітних на одне вільне робоче місце (вакантну посаду)	
	2014р.	2013р.	2014р.	2013р.	2014р.	2013р.
Усього	16858	16876	2205	2147	8	8
Законодавці, вищі державні службовці, керівники, менеджери (управителі)	1638	1634	98	127	17	13
Професіонали	1673	1548	382	328	4	5
Фахівці	1642	1728	149	146	11	12
Технічні службовці	811	813	49	37	17	22
Працівники сфери торгівлі та послуг	3032	2863	485	480	6	6
Кваліфіковані робітники сільського та лісового господарств, риборозведення та рибальства	478	470	19	20	25	24
Кваліфіковані робітники з інструментом	1951	1870	300	381	7	5
Робітники з обслуговування, експлуатації та контролювання за роботою технологічного устаткування, складання устаткування та машин	2703	2933	314	263	9	11
Найпростіші професії та особи без професії	2930	3017	409	365	7	8

¹ Див. виноску 2 на стор. 49.

За сприяння державної служби зайнятості у серпні 2014р. було працевлаштовано 1117 зареєстрованих безробітних, або 5,8% загальної кількості громадян, які мали статус безробітного, що менше на 11,1%, ніж у попередньому місяці та на 15,3%, ніж у серпні 2013р. Серед працевлаштованих осіб 60,1% становили жінки, 52,7% – молодь у віці до 35 років. Найбільша частка працевлаштованих серед осіб, які мали статус безробітного, спостерігалася у Дубровицькому (9,8%) та Костопільському (8,9%) районах, найменша – у Дубенському (2,4%) та Радивилівському (3,2%) районах.

Ситуацію в розрізі міст та районів характеризують дані, наведені у таблиці.

	Кількість працевлаштованих			
	серпень 2014р., осіб	у % до		загальної кількості громадян, які мали статус безробітного впродовж місяця
		липня 2014р.	серпня 2013р.	
Рівненська область	1117	88,9	84,7	5,8
м.Рівне	217	92,3	68,9	5,8
м.Кузнецовськ	54	74,0	77,1	6,7
райони				
Березнівський	58	200,0	95,1	7,0
Володимирецький	49	74,2	73,1	5,2
Гощанський	50	100,0	142,9	6,9
Демидівський	13	92,9	108,3	4,2
Дубенський ¹	32	27,8	50,8	2,4
Дубровицький	62	167,6	82,7	9,8
Зарічненський	36	92,3	97,3	5,5
Здолбунівський	69	84,1	98,6	4,4
Корецький	27	108,0	103,8	5,2
Костопільський	92	121,1	90,2	8,9
Млинівський	42	76,4	116,7	8,1
Острозький ²	29	34,9	54,7	4,2
Радивилівський	27	54,0	61,4	3,2
Рівненський	98	166,1	142,0	7,6
Рокитнівський	80	101,3	109,6	6,2
Сарненський	82	91,1	74,5	5,6

¹ Див. виноску 2 на стор. 49.

² Див. виноску 3 на стор. 49.

Примітка. Дані наведено по районних та міських центрах зайнятості.

Середньооблікова кількість безробітних, які отримували допомогу по безробіттю впродовж серпня 2014р., становила 14,5 тис. осіб. Середній розмір допомоги по безробіттю становив 983 грн., що дорівнює 80,7% законодавчо визначеного розміру мінімальної заробітної плати (1218 грн.).

ДЕМОГРАФІЧНА СИТУАЦІЯ

На 1 серпня 2014р. в області, за оцінкою, проживало 1160,7 тис. осіб. Упродовж січня–липня 2014р. чисельність наявного населення збільшилася на 1790 осіб, що в розрахунку на 1000 наявного населення становило 2,7 особи.

Збільшення чисельності населення області відбулося за рахунок природного (на 1348 осіб) та міграційного (на 442 особи) приросту.

Порівняно з січнем–липнем 2013р. обсяг природного приросту збільшився на 106 осіб, або з 1,8 до 2,0 особи в розрахунку на 1000 наявного населення. Природний приріст спостерігався в містах Рівне, Кузнецовськ і 7 районах області. У цілому по області за січень–липень 2014р. природний приріст населення зафіксовано як у міських поселеннях (3,0‰), так і у сільській місцевості (1,1‰).

Найбільший рівень природного скорочення у січні–липні 2014р. зареєстрований у Демидівському (7,6‰), Гощанському (6,1‰), Корецькому (5,8‰) районах, а найнижчий – у містах Дубно, Острог (по 1,6‰).

Природний рух населення області у січні–липні 2014р. характеризувався збільшенням народжуваності та смертності порівняно з січнем–липнем 2013р., а також перевищенням числа живонароджених над померлими: на 100 померлих припадало 116 дітей, які народилися живими.

	Усього, осіб		Січень–липень 2014р. у % до січня–липня 2013р.	На 1000 осіб ¹	
	січень– липень 2014р.	січень– липень 2013р.		січень– липень 2014р.	січень– липень 2013р.
Кількість народжених живими	9905	9751	101,6	14,7	14,5
крім того, кількість мертвонароджених	48 ²	71 ²	67,6	4,8 ³	7,2 ³
Кількість померлих	8557	8509	100,6	12,7	12,7
у т.ч. дітей у віці до 1 року	85	81	104,9	8,3 ⁴	7,8 ⁴
Природний приріст населення	1348	1242	108,5	2,0	1,8

¹ Тут і далі по розділу показники наведено в розрахунку за рік. Розраховано на наявне населення.

² Одиниць.

³ На 1000 народжених живими та мертвими.

⁴ На 1000 живонароджених.

За січень–липень 2014р. кількість народжених в області була на 154 особи більшою, ніж за січень–липень 2013р., рівень народжуваності зріс з 14,5 до 14,7 немовляти на 1000 наявного населення.

Упродовж січня–липня 2014р. спостерігалася значна диференціація рівня народжуваності: від 8,6 народжених на 1000 жителів наявного насе-

лення у м.Острог до 22,8 – у Рокитнівському районі, про що свідчать дані, наведені в таблиці.

Кількість народжених на 1000 осіб ¹ , ‰	Міста, райони з відповідними показниками народжуваності
14,7	Рівненська область
До 12,2	м.Рівне, м.Дубно, м.Острог, Демидівський, Радивилівський
12,3–14,6	м.Кузнецовськ, Гощанський, Дубенський, Дубровицький, Здолбунівський, Корецький, Млинівський, Острозький
14,7–17,0	Зарічненський, Костопільський, Рівненський
Понад 17,1	Березнівський, Володимирецький, Рокитнівський, Сарненський

¹ Див. виноски 1 на стор. 53.

Народжуваність у сільській місцевості залишається вищою, ніж у міських поселеннях (16,4‰ проти 12,8‰).

У січні–липні 2014р. рівень смертності становив 12,7 померлих на 1000 наявного населення, що на рівні відповідного періоду минулого року. Найвищий рівень смертності зафіксовано в Демидівському (19,7‰), Гощанському (19,6‰) районах, найнижчий – у м.Кузнецовськ (5,8‰).

Кількість померлих на 1000 осіб ¹ , ‰	Міста, райони з відповідними показниками смертності
12,7	Рівненська область
До 12,7	м.Рівне, м.Кузнецовськ, м.Острог, Березнівський, Володимирецький, Рокитнівський, Сарненський
12,7–16,9	м.Дубно, Дубенський, Дубровицький, Зарічненський, Здолбунівський, Костопільський, Острозький, Радивилівський, Рівненський
17,0–19,0	Корецький, Млинівський
Понад 19,1	Гощанський, Демидівський

¹ Див. виноски 1 на стор. 53.

Рівень смертності у сільській місцевості в 1,6 раза вищий, ніж у міських поселеннях (відповідно 15,3‰ проти 9,8‰).

У січні–липні 2014р. зареєстровано 48 випадків мертвонароджень, що на 23 менше порівняно з січнем–липнем 2013р. У віці до 1 року померло 85 дітей. Рівень смертності дітей у віці до 1 року збільшився з 7,8 до 8,3 померлих на 1000 живонароджених.

Основними причинами смерті дітей у віці до 1 року були: окремі стани, що виникають у перинатальному періоді; природжені вади розвитку, деформації та хромосомні аномалії; зовнішні причини смерті, про що свідчать дані, наведені в таблиці.

	(осіб)	
	Січень–липень 2014р.	Січень–липень 2013р.
Усього померлих дітей у віці до 1 року	85	81
у тому числі від		
деяких інфекційних та паразитарних хвороб	2	5
хвороб органів дихання	1	–
хвороб органів травлення	–	–
окремих станів, що виникають у		
перинатальному періоді	46	45
природжених вад розвитку, деформацій та		
хромосомних аномалій	23	25
неуточнених та невідомих причин смерті	–	1
зовнішніх причин смерті	10	2

Структура причин смерті населення у січні–липні 2014р. порівняно з січнем–липнем 2013р. майже не змінилася. Перше місце посідають хвороби системи кровообігу, друге – новоутворення, третє – зовнішні причини смерті.

	Осіб		У % до підсумку		На 100 тис. осіб ¹	
	січень– липень 2014р.	січень– липень 2013р.	січень– липень 2014р.	січень– липень 2013р.	січень– липень 2014р.	січень– липень 2013р.
Усього померлих	8557	8509	100,0	100,0	1270,4	1265,8
у тому числі від						
хвороб системи						
кровообігу	6223	6179	72,7	72,6	923,9	919,2
новоутворень	1066	1039	12,5	12,2	158,3	154,6
зовнішніх причин смерті	512	447	6,0	5,3	76,0	66,5
із них від						
транспортних						
нещасних випадків	88	79	1,0	0,9	13,1	11,8
випадкових утоплень та						
занурень у воду	63	49	0,7	0,6	9,4	7,3
випадкових отруєнь та						
дії алкоголю	46	26	0,5	0,3	6,8	3,9
навмисних самоушкоджень	97	102	1,1	1,2	14,4	15,2
наслідків нападу з						
метою вбивства чи						
нанесення ушкодження	29	32	0,3	0,4	4,3	4,8
хвороб органів травлення	268	267	3,1	3,1	39,8	39,7
хвороб органів дихання	163	178	1,9	2,1	24,2	26,5

¹ Див. виноску 1 на стор. 53.

У січні–липні 2014р. у містах Дубно, Кузнецовськ та в усіх районах області зафіксовано міграційний приріст населення, а в містах Рівне, Острогор – міграційне скорочення.

Інформація щодо міграційного руху населення наведена в таблиці.

	Усього, осіб		Січень–липень 2014р. у % до січня–липня 2013р.	На 1000 осіб ¹	
	січень– липень 2014р.	січень– липень 2013р.		січень– липень 2014р.	січень– липень 2013р.
Число прибулих	9783	8081	121,1	14,5	12,0
Число вибулих	9341	8293	112,6	13,8	12,3
Міграційний приріст, скорочення (–)	442	–212	x	0,7	–0,3

¹ Див. виноски 1 на стор. 53.

КРИМІНОГЕННА СИТУАЦІЯ

За повідомленням прокуратури протягом січня–серпня 2014р. обліковано 7432 кримінальні правопорушення, що на 10,5% більше, ніж у січні–серпні 2013р., з числа яких 7245 виявлено органами внутрішніх справ, 123 – органами прокуратури, 47 – органами, які здійснюють контроль за додержанням податкового законодавства, 29 – органами безпеки.

Із загального числа зафіксованих правоохоронними органами кримінальних проявів 24,2% (на 1,9 в.п. більше, ніж у січні–серпні 2013р.) – тяжкі та особливо тяжкі.

У загальній кількості злочинів 52,7% становили злочини проти власності; 13,2% – злочини проти життя та здоров'я особи; 5,9% – злочини у сфері обігу наркотичних засобів, психотропних речовин, їх аналогів або прекурсорів та інші злочини проти здоров'я населення; 5,0% – злочини у сфері службової діяльності та професійної діяльності, пов'язаної з наданням публічних послуг; 4,4% – злочини проти безпеки руху та експлуатації транспорту; 4,3% – злочини проти авторитету органів державної влади, органів місцевого самоврядування та об'єднань громадян; 2,5% – злочини проти правосуддя; 2,5% – злочини проти довкілля; 2,3% – злочини проти громадського порядку та моральності; 2,1% – злочини проти виборчих, трудових та інших особистих прав і свобод людини і громадянина; 1,9% – злочини у сфері господарської діяльності; 1,8% – злочини проти громадської безпеки.

Протягом січня–серпня 2014р. обліковано 25 очевидних умисних вбивств і замахів на вбивство, 40 умисних тяжких тілесних ушкоджень та 13 згвалтувань і замахів на згвалтування (відповідно на 13,6%, на 14,3%, у 2,2 раза більше, ніж у січні–серпні 2013р.).

Порівняно із січнем–серпнем 2013р. кількість грабежів (130) зменшилася на 3,0%, проте кількість випадків крадіжок (2834), шахрайств (629), розбоїв (22), хабарництва (62) збільшилася на 7,3%, на 8,4%, на 22,2%, у 2,5 раза відповідно.

Правоохоронними органами за цей період виявлено 11 осіб, які скоїли злочини у складі 3 організованих груп і злочинних організацій; закінчено 3 кримінальні провадження про кримінальні правопорушення, вчинені організованими групами і злочинними організаціями.

Кількість потерпілих від злочинів за січень–серпень 2014р. становила 5680 осіб (на 34,8% менше, ніж у січні–серпні 2013р.), із числа яких 1987 осіб – жінки, 267 осіб похилого віку та інвалідів 1 і 2 групи, 135 осіб – неповнолітні та 66 осіб – діти до 14 років. Найбільша кількість потерпілих (49,3%) від крадіжок та грабежів – відповідно 2671 та 128 осіб, серед яких 38,0% – жінки (1064 особи).

У дорожньо-транспортних пригодах, пов'язаних зі злочинами, на території області постраждало 288 осіб, з яких 55 осіб загинуло. Усього вна-

слідок злочинних діянь загинуло 116 осіб, із числа яких 7,8% – у результаті нанесення умисних тяжких тілесних ушкоджень, 30,2% було вбито.

Серед 1797 виявлених осіб, які вчинили злочини, 31,8% раніше вже ставали на злочинний шлях, із яких 62,2% мали незняту або непогашену судимість, 12,3% вчинили злочин у групі, 17,0% знаходилися у стані алкогольного сп'яніння; 12,5% – жінки, 6,8% – неповнолітні. Питома вага працездатних осіб, підозрюваних у скоєнні злочинів, які на момент учинення злочину не працювали і не навчалися, становила 56,6%, безробітних – 20,4%.

Начальник
Головного управління

Ю.В.Мороз

ЗМІСТ

	Стор.
Короткі підсумки соціально-економічного становища області.....	3
Основні показники соціально-економічного розвитку області.....	5
Промисловість.....	7
Сільське господарство.....	15
Капітальні інвестиції.....	21
Будівельна діяльність.....	24
Транспорт та послуги.....	26
Зовнішня торгівля товарами.....	29
Внутрішня торгівля.....	32
Ціни і тарифи.....	35
Фінанси.....	39
Доходи населення.....	40
Ринок праці.....	49
Демографічна ситуація.....	53
Криміногенна ситуація.....	57

Вих. №02–1–18/873
від 18.09.2014

**Державна служба статистики України
Головне управління статистики у Рівненській області**

**Про соціально-економічне становище
Рівненської області
за січень–серпень 2014 року**

Відповідальний за випуск
Якимчук Наталія Степанівна

Комп'ютерний дизайн та верстка
Литвинець Наталія Володимирівна

Підписано до друку 18.09.2014.
Тираж 25 прим. Зам. 98.
Управління координації статистичної діяльності, взаємодії з користувачами і
респондентами та забезпечення доступу до публічної інформації
Головного управління статистики у Рівненській області