

Державна служба статистики України  
Головне управління статистики у Рівненській області

# **ПРО СОЦІАЛЬНО-ЕКОНОМІЧНЕ СТАНОВИЩЕ РІВНЕНСЬКОЇ ОБЛАСТІ**

за січень–квітень 2014 року

Рівне

## Головне управління статистики у Рівненській області

вул. Короленка, 7, м.Рівне, 33028, Україна  
телефон: (036-2) 22-41-37  
електронна пошта: gus@rv.ukrstat.gov.ua  
веб-сайт: www.rv.ukrstat.gov.ua

Відповідальний за випуск Якимчук Н.С.

### СКОРОЧЕННЯ Й УМОВНІ ПОЗНАЧЕННЯ

#### СКОРОЧЕННЯ

арк. – аркуш  
в.п. – відсотковий пункт  
г – грам  
га – гектар  
год – година  
грн. – гривня  
дал – декалітр  
дол. США – долар США  
кг – кілограм  
км – кілометр  
корм.од – кормова одиниця  
л – літр  
м. – місто  
м<sup>2</sup> – квадратний метр  
м<sup>3</sup> – кубічний метр  
млн. – мільйон  
млрд. – мільярд

мм – міліметр  
од – одиниць  
пас.км – пасажиро-кілометр  
п.р. – поточний рік  
р. – рік  
см – сантиметр  
стор. – сторінка  
т – тонна  
тис. – тисяча  
ткм – тонно-кілометр  
умов. – умовний  
у т.ч. – у тому числі  
ц – центнер  
шт. – штука  
% – відсоток  
‰ – проміле

---

#### УМОВНІ ПОЗНАЧЕННЯ

Тире (–)	– явищ не було
Крапки (...)	– відомості відсутні
Нуль (0; 0,0)	– явища відбулися, але у вимірах менших за ті, що можуть бути виражені використаними у таблиці розрядами
Символ (х)	– заповнення рубрики за характером побудови таблиці не має сенсу
«з них», «у тому числі»	– наведено не всі доданки загальної суми

**Примітка.** В окремих випадках незначне відхилення між підсумками та сумою складових пояснюється округленням даних при електронній обробці інформації.

## КОРОТКІ ПІДСУМКИ СОЦІАЛЬНО-ЕКОНОМІЧНОГО СТАНОВИЩА ОБЛАСТІ

**Промисловість.** У квітні 2014р. порівняно з попереднім місяцем та квітнем 2013р. індекс промислової продукції становив відповідно 83,4% і 98,2%, за підсумками січня–квітня 2014р. проти відповідного періоду 2013р. – 98,5%.

**Сільське господарство.** Індекс обсягу сільськогосподарського виробництва у січні–квітні 2014р. порівняно з січнем–квітнем 2013р. становив 102,2%, у т.ч. у сільськогосподарських підприємствах – 101,7%, у господарствах населення – 102,3%.

**Будівельна діяльність.** За січень–квітень 2014р. будівельними підприємствами області виконано робіт у фактичних цінах на суму 106,6 млн.грн., що на 21,7% менше порівняно з січнем–квітнем 2013р.

За січень–березень 2014р. прийнято в експлуатацію 70,0 тис.м<sup>2</sup> загальної площі житла, що на 51,6% менше, ніж за січень–березень 2013р.

**Транспорт, зв'язок та послуги.** За січень–квітень 2014р. всіма видами транспорту перевезено 4,0 млн.т вантажів. Транспортна робота становила 3,0 млрд.ткм.

Послугами пасажирського транспорту скористалося 42,3 млн. пасажирів. Пасажирська робота виконана в обсязі 0,7 млрд.пас.км.

Підприємства зв'язку за січень–березень 2014р. від надання послуг отримали 148,2 млн.грн. доходу, у т.ч. від послуг зв'язку, наданих населенню, – 107,8 млн.грн.

За січень–березень 2014р. підприємствами сфери послуг для всіх споживачів реалізовано послуг на 625,4 млн.грн., у т.ч. послуг для населення – на 145,7 млн.грн., для підприємств і організацій – на 479,7 млн.грн.

**Зовнішньоекономічна діяльність.** Обсяг експорту товарів та послуг за січень–березень 2014р. становив 130,6 млн.дол. США, імпорту – 58,6 млн.дол. Порівняно з січнем–березнем 2013р. експорт зріс на 4,0%, а імпорт зменшився на 75,8%.

У січні–березні 2014р. в економіку області іноземними інвесторами вкладено 4,6 млн.дол. США прямих інвестицій (акціонерний капітал).

Іноземні інвестиції (акціонерний капітал) вкладено у 226 підприємств області.

**Наукова та науково-технічна діяльність.** У січні–березні 2014р. виконанням наукових та науково-технічних робіт займалося 12 організацій. Загальний обсяг наукових та науково-технічних робіт, виконаних власними силами організацій, становив 2,4 млн.грн. і зменшився порівняно з січнем–березнем 2013р. на 14,2%.

**Внутрішня торгівля.** Обороти роздрібною торгівлю (до якого включено роздрібний товарооборот підприємств, які здійснюють діяльність із роздрібною торгівлю, розрахункові дані щодо обсягів продажу товарів на

ринках та фізичними особами-підприємцями) за січень–квітень 2014р. становив 5355,6 млн.грн. і склав 108,5% обсягу січня–квітня 2013р. У структурі обороту роздрібної торгівлі на організовані та неформальні ринки припадало 39,0%.

Оборот ресторанного господарства (з урахуванням обороту фізичних осіб-підприємців) за січень–квітень 2014р. проти січня–квітня 2013р. збільшився на 2,6% і становив 219,5 млн.грн.

**Ціни і тарифи.** Індекс споживчих цін у квітні 2014р. становив 103,4%, з початку року – 106,6%.

**Доходи населення.** Середньомісячна номінальна заробітна плата штатного працівника підприємств, установ, організацій за січень–березень 2014р. становила 2786 грн. і зросла порівняно з січнем–березнем 2013р. на 4,3%.

Середній розмір номінальної заробітної плати у березні 2014р. становив 3048 грн. та перевищував у 2,5 раза рівень мінімальної заробітної плати, який дорівнював прожитковому мінімуму на одну працездатну особу (у березні 2014р. – 1218 грн.). Порівняно з лютим 2014р. рівень заробітної плати збільшився на 14,1%.

У січні–березні 2014р. 2520 сім'ям призначено субсидії для відшкодування витрат на оплату житлово-комунальних послуг.

Крім того, субсидії готівкою для відшкодування витрат на придбання скрапленого газу, твердого та рідкого пічного побутового палива призначено 1399 сім'ям.

Рівень оплати населенням житлово-комунальних послуг у січні–березні 2014р. становив 94,8%.

**Ринок праці.** Кількість зареєстрованих безробітних на кінець квітня 2014р. становила 17,7 тис. осіб.

Рівень зареєстрованого безробіття в цілому по області на кінець квітня 2014р. становив 2,5% середньорічної чисельності населення працездатного віку.

**Демографічна ситуація.** На 1 квітня 2014р. в області, за оцінкою, проживало 1159,2 тис. осіб. Упродовж січня–березня 2014р. чисельність наявного населення збільшилася на 310 осіб. Протягом січня–березня 2014р. народилося 4040 дітей, померло 3909 осіб. З початку 2014р. померло 42 дитини віком до 1 року.

**Криміногенна ситуація.** За повідомленням прокуратури протягом січня–квітня 2014р. обліковано 3841 кримінальне правопорушення. Від злочинів потерпіло 2770 осіб. У січні–квітні 2014р. виявлено 732 особи, які вчинили злочини.

## ОСНОВНІ ПОКАЗНИКИ СОЦІАЛЬНО-ЕКОНОМІЧНОГО РОЗВИТКУ ОБЛАСТІ

	Фактично за січень— квітень 2014р.	Темпи зростання, зниження, у %			
		квітень 2014р. до		січень— квітень 2014р. до січня— квітня 2013р.	довідково: січень— квітень 2013р. до січня— квітня 2012р.
		березня 2014р.	квітня 2013р.		
Обсяг реалізованої промислової продукції, (товарів, послуг), млн.грн.	3649,5 <sup>1</sup>	x	x	x	x
Індекс промислової продукції	x	83,4	98,2	98,5	102,8
Індекс обсягу сільськогосподарського виробництва	x	x	x	102,2	103,1
Виробництво основних видів продукції тваринництва					
м'ясо (реалізація худоби та птиці на забій у живій вазі), тис.т	34,4	183,6	114,5	102,1	100,6
молоко, тис.т	118,7	120,0	100,5	102,4	103,4
яйця, млн.шт.	149,1	116,6	101,7	97,7	114,3
Капітальні інвестиції, млн.грн.	x	x	x	x	x
Прийнято в експлуатацію загальної площі житла, тис.м <sup>2</sup>	70,0	x	x	48,4	188,3
Індекс будівельної продукції <sup>2</sup>	x	x	x	78,3	29,1
Вантажооборот, млн.ткм	3033,4	96,2	109,8	106,9	129,0
Пасажирооборот, млн.пас.км	736,6	106,9	94,0	92,3	102,7
Експорт товарів, млн.дол. США	116,1 <sup>1</sup>	x	x	104,2 <sup>3</sup>	93,4 <sup>4</sup>
Імпорт товарів, млн.дол. США	55,0 <sup>1</sup>	x	x	23,3 <sup>3,5</sup>	109,4 <sup>4,5</sup>
Сальдо (+, -), млн.дол. США	61,1 <sup>1</sup>	x	x	x	x

Продовження

	Фактично за січень– квітень 2014р.	Темпи зростання, зниження, у %			
		квітень 2014р. до		січень– квітень 2014р. до січня– квітня 2013р.	довідково: січень– квітень 2013р. до січня– квітня 2012р.
		березня 2014р.	квітня 2013р.		
Експорт послуг, млн.дол. США	14,5 <sup>1</sup>	x	x	102,8 <sup>3</sup>	76,6 <sup>4</sup>
Імпорт послуг, млн.дол. США	3,6 <sup>1</sup>	x	x	64,7 <sup>3</sup>	110,7 <sup>4</sup>
Сальдо (+, –), млн.дол. США	10,9 <sup>1</sup>	x	x	x	x
Оборот роздрібної торгівлі, млн.грн.	5355,6	x	x	108,5	110,4
Середньомісячна заробітна плата одного працівника					
номінальна, грн.	2786 <sup>1</sup>	114,1 <sup>6</sup>	113,1 <sup>7</sup>	104,3 <sup>3</sup>	111,1 <sup>4</sup>
реальна, %	x	110,7 <sup>6</sup>	109,9 <sup>7</sup>	103,4 <sup>3</sup>	112,0 <sup>4</sup>
Заборгованість із виплати заробітної плати, млн.грн.	10,4 <sup>8</sup>	125,3 <sup>9</sup>	946,8 <sup>10</sup>	x	46,0 <sup>11</sup>
Кількість зареєстрованих безробіт- них на кінець періоду, тис. осіб	17,7	99,8	91,9	x	x
Індекс споживчих цін	x	103,4	106,4	106,6 <sup>12</sup>	99,5 <sup>13</sup>

<sup>1</sup> Дані за січень–березень 2014р.

<sup>2</sup> Індекс будівельної продукції розраховано на підставі індексу цін на будівельно-монтажні роботи, без урахування тимчасово окупованої території Автономної Республіки Крим та м.Севастополя.

<sup>3</sup> Січень–березень 2014р. у % до січня–березня 2013р.

<sup>4</sup> Січень–березень 2013р. у % до січня–березня 2012р.

<sup>5</sup> З урахуванням поставок газу природного.

<sup>6</sup> Березень 2014р. у % до лютого 2014р.

<sup>7</sup> Березень 2014р. у % до березня 2013р.

<sup>8</sup> Станом на 1 квітня 2014р.

<sup>9</sup> 1 квітня 2014р. у % до 1 березня 2014р.

<sup>10</sup> 1 квітня 2014р. у % до 1 квітня 2013р.

<sup>11</sup> 1 квітня 2013р. у % до 1 квітня 2012р.

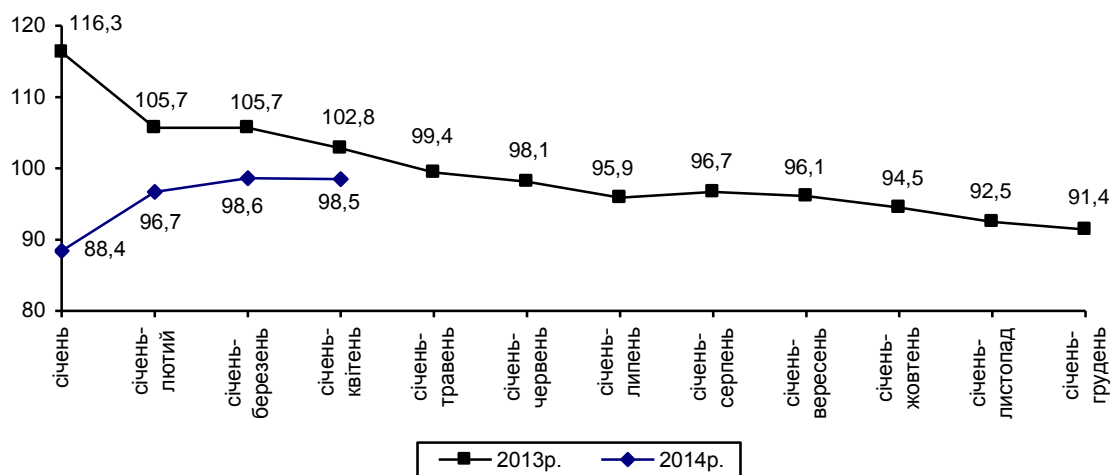
<sup>12</sup> Квітень 2014р. у % до грудня 2013р.

<sup>13</sup> Квітень 2013р. у % до грудня 2012р.

## ПРОМИСЛОВІСТЬ<sup>1</sup>

У квітні 2014р. порівняно з попереднім місяцем та квітнем 2013р. індекс промислової продукції становив відповідно 83,4% і 98,2%, за підсумками січня–квітня 2014р. проти відповідного періоду 2013р. – 98,5%.

**Індекси промислової продукції**  
(у % до відповідного періоду попереднього року)



Динаміка промислового виробництва за основними видами діяльності характеризується такими даними:

	(відсотків)		
	Індекси промислової продукції		
	квітень 2014р. до		січень– квітень 2014р. до січня– квітня 2013р.
	березня 2014р.	квітня 2013р.	
<b>Промисловість</b>	<b>83,4</b>	<b>98,2</b>	<b>98,5</b>
Добувна та переробна промисловість	97,2	92,0	95,2
Добувна промисловість і розроблення кар'єрів	105,1	95,0	95,5
Переробна промисловість	96,4	91,7	95,2
з неї			
виробництво харчових продуктів, напоїв та тютюнових виробів	107,1	88,6	99,0
текстильне виробництво, виробництво одягу, шкіри, виробів зі шкіри та інших матеріалів	109,4	98,0	96,5
виготовлення виробів з деревини, виробництво паперу та поліграфічна діяльність	84,2	86,0	93,1

<sup>1</sup> Можливі уточнення даних у наступних статистичних виданнях.

Продовження

	Індекси промислової продукції		
	квітень 2014р. до		січень– квітень 2014р. до січня– квітня 2013р.
	березня 2014р.	квітня 2013р.	
виробництво коксу та продуктів нафто- перероблення	... <sup>1</sup>	... <sup>1</sup>	... <sup>1</sup>
виробництво хімічних речовин і хімічної продукції	88,8	78,3	93,8
виробництво основних фармацевтичних про- дуктів і фармацевтичних препаратів	... <sup>1</sup>	... <sup>1</sup>	... <sup>1</sup>
виробництво гумових і пластмасових виробів, іншої неметалевої мінеральної продукції	106,1	102,9	108,3
металургійне виробництво, виробництво готових металевих виробів, крім машин і устаткування	130,6	147,7	120,3
машинобудування, крім ремонту і монтажу машин і устаткування	44,4	53,1	57,6
Постачання електроенергії, газу, пари та кондиційованого повітря	71,0	107,2	101,7

<sup>1</sup> Тут і далі по розділу інформація конфіденційна відповідно до Закону України «Про державну статистику».

**У добувній промисловості і розробленні кар'єрів** порівняно з січнем–квітнем 2013р. виробництво зменшилося на 4,5%.

**У переробній промисловості** в січні–квітні 2014р. випуск продукції скоротився на 4,8%.

Підприємствами з виробництва харчових продуктів проти січня–квітня 2013р. обсяги випуску зменшено на 1,8%, у т.ч. у виробництві молочних продуктів – на 1,8%, продуктів борошномельно-круп'яної промисловості, крохмалів та крохмальних продуктів – на 3,8%, переробленні та консервуванні фруктів і овочів – на 19,1%. При цьому на 0,5% збільшені обсяги у виробництві м'яса та м'ясних продуктів, на 3,5% – хліба, хлібобулочних і борошняних виробів. У виробництві напоїв нарощення випуску становило 111,4%.



Випуск окремих видів продуктів харчування характеризується такими даними:

	Вироблено за		Квітень 2014р. у % до		(т) Січень— квітень 2014р. у % до січня— квітня 2013р.
	квітень 2014р.	січень— квітень 2014р.	березня 2014р.	квітня 2013р.	
М'ясо великої рогатої худоби свіже чи охолоджене	44	189	95,7	51,2	73,0
М'ясо свиней свіже чи охолоджене	222	872	99,1	101,8	103,0
Вироби ковбасні	51	229	92,7	53,1	67,4
Овочі консервовані натуральні	8	99	26,7	18,2	85,3
Джеми, желе фруктові, пюре та пасти фруктові чи горіхові	188	680	93,1	77,4	87,6
Молоко рідке оброблене	486	1862	100,0	121,2	127,4
Масло вершкове	123	288	178,3	146,4	111,6
Сири жирні	1292	4828	106,4	78,2	96,7
Йогурт та інші ферментовані чи сквашені молоко та вершки	375	1362	106,5	81,5	86,1
Борошно	3316	14534	79,6	86,7	97,1
Хліб та вироби хлібобулочні	2225	8898	100,1	96,0	99,5
Вироби здобні	76	273	104,1	102,7	100,7
Печиво солодке і вафлі	80	268	200,0	68,4	70,0
Вироби макаронні, локшина та вироби борошняні подібні	556	2048	84,5	144,4	144,2
Вироби кондитерські цукрові, що не містять какао	456	1326	141,6	76,8	74,2
Спреди та суміші жирові	56	232	114,3	78,9	92,8
Води натуральні мінеральні газовані, тис.дал	57,2	211,9	89,4	78,2	74,2
Напої безалкогольні, тис.дал	35,5	100,1	145,5	117,2	139,4

У січні—квітні 2014р. порівняно з січнем—квітнем 2013р. зросло виробництво м'яса свиней свіжого чи охолодженого на 25 т, масла вершкового — на 30 т, пряників та виробів аналогічних — на 41 т, молока рідкого обробленого — на 400 т, виробів макаронних — на 628 т, напоїв безалкогольних — на 28,3 тис.дал. Водночас знизився випуск хліба та виробів хлібобулочних на 42 т, м'яса великої рогатої худоби свіжого чи охолодженого — на 70 т, печива солодкого — на 91 т, джемів, желе фруктових, пюре та паст фруктових чи горіхових — на 96 т, виробів ковбасних — на 111 т, сирів жирних — на 167 т, йогурту та інших ферментованих чи сквашених молока та вершків — на 220 т, борошна — на 436 т, виробів кондитерських цукрових, що не містять какао — на 462 т, кормів готових для тварин — на 1362 т, вод мінеральних натуральних газованих — на 73,6 тис.дал.

У текстильному виробництві, виробництві одягу, шкіри, виробів зі шкіри та інших матеріалів скорочення обсягів за січень–квітень 2014р. становило 3,5%.

Дані щодо випуску окремих виробів легкої промисловості наведено в таблиці.

	(тис.шт.)				
	Вироблено за		Квітень 2014р. у % до		Січень– квітень 2014р. у % до січня– квітня 2013р.
	квітень 2014р.	січень– квітень 2014р.	березня 2014р.	квітня 2013р.	
Білизна постільна	1,2	4,4	133,3	100,0	151,7
Пальта, півпальта, накидки, пла- щі, анораки, плащі та куртки віт- розахисні, куртки теплі, уклю- чаючи лижні та вироби подібні					
жіночі та дівчачі	12,2	31,5	554,5	160,5	97,5
Жакети, блейзери жіночі та дівчачі	8,5	24,4	114,9	8500,0	166,0
Сукні жіночі та дівчачі	0,9	10,2	64,3	18,0	69,9
Спідниці та спідниці-брюки жіночі та дівчачі	0,1	2,0	–	2,0	10,6
Блузки, сорочки та батники жіночі та дівчачі	5,6	33,5	44,8	51,9	115,5

У виготовленні виробів з деревини, виробництві паперу та поліграфіч-  
ній діяльності порівняно з січнем–квітнем 2013р. випуск продукції зменшив-  
ся на 6,9%, у т.ч. в обробленні деревини та виготовленні виробів з деревини  
та корка, крім меблів – на 7,0%, у поліграфічній діяльності – на 6,7%, у ви-  
робництві паперу та паперових виробів – на 4,1%.

Виробництво окремих видів продукції характеризується наступними даними:

	Вироблено за		Квітень 2014р. у % до		Січень– квітень 2014р. у % до січня– квітня 2013р.
	квітень 2014р.	січень– квітень 2014р.	березня 2014р.	квітня 2013р.	
Деревина уздовж розпиляна чи розколота, розділена на частини чи лущена, завтовшки більше 6 мм, тис.м <sup>3</sup>	7,3	26,7	110,6	101,4	102,7
Деревина хвойних порід у вигляді погонажу, профільованого уздовж будь-якого з ребер чи площин, включаючи планки та фризидля паркетного покриття підлоги незібрані, т	142	468	110,9	100,0	95,9
Бруски, планки та фризидля паркетного або дерев'яного покриття підлоги, профільовані, незібрані, з деревини листяних порід, тис.м <sup>2</sup>	13,4	45,6	107,2	150,6	120,6
Фанера клеєна, панелі фанеровані та матеріали шаруваті подібні, з деревини, інші, м <sup>3</sup>	9495	38646	93,5	98,6	100,3
Плити деревностружкові та плити подібні з деревини, необроблені чи лише шліфовані, м <sup>3</sup> умов.	23656	103312	75,9	93,0	98,1
Вікна та їх рами, двері балконні та їх рами, двері та їх коробки та пороги, з деревини, м <sup>2</sup>	142	468	124,6	59,9	69,5
Піддони, ящикові піддони та інші вантажні щити, з деревини, тис.шт.	12,4	44,5	93,9	93,2	103,5
Тара дерев'яна інша та її частини, м <sup>3</sup>	273	625	233,3	166,5	76,3
Паливні брикети та гранули з деревини та іншої природної сировини, т	967	3126	123,0	134,3	107,7
Газети, які виходять менше чотирьох разів на тиждень, віддруковані, тис. примірників 4-шпальтових газет формату А2	629,5	2543,9	103,0	84,7	89,2

У виробництві хімічних речовин і хімічної продукції обсяги випуску за січень–квітень 2014р. зменшилися на 6,2%.

На підприємствах із виробництва гумових і пластмасових виробів, іншої неметалевої мінеральної продукції збільшення обсягів проти січня–квітня 2013р. становило 8,3%, у т.ч. у виробництві скла та виробів зі скла – 5,0%, пластмасових виробів – 8,3%, виробів із бетону, гіпсу та цементу – 23,9%, цементу, вапна та гіпсових сумішей – 42,0%, будівельних матеріалів із глини – 47,4%.

Дані щодо випуску окремих виробів наведено в таблиці.

	Вироблено за		Квітень 2014р. у % до		Січень– квітень 2014р. у % до січня– квітня 2013р.
	квітень 2014р.	січень– квітень 2014р.	березня 2014р.	квітня 2013р.	
Бутлі, пляшки, флакони, фляги та вироби подібні, з пластмас, тис.шт.	370,5	1779,7	63,0	64,0	111,6
Вікна та їх рами, двері та їх коробки і пороги, з пластмас, тис.шт.	5,5	16,4	134,1	96,5	105,8
Цегла невогнетривка керамічна будівельна, млн.шт. ум. цегли	2,0	2,8	1000,0	125,0	147,4
Розчини бетонні, готові для використання, тис.т	17,7	30,9	186,3	141,6	195,6

У металургійному виробництві, виробництві готових металевих виробів, крім машин і устаткування, обсяги продукції проти січня–квітня попереднього року зросли на 20,3%, а у машинобудуванні, крім ремонту і монтажу машин і устаткування, зменшилися на 42,4%.

У постачанні електроенергії, газу, пари та кондиційованого повітря приріст порівняно з січнем–квітнем 2013р. склав 1,7%.

За січень–березень 2014р. реалізовано промислової продукції (товарів, послуг) на 3649,5 млн.грн., з неї продукції добувної та переробної промисловості – на 2110,0 млн.грн.

Дані щодо обсягів і структури реалізованої продукції за основними видами промислової діяльності наведено в таблиці.

	Обсяг реалізованої промислової продукції (товарів, послуг) без ПДВ та акцизу за січень–березень 2014р.	
	тис.грн.	у % до всієї реалізованої продукції
<b>Промисловість</b>	<b>3649491,7</b>	<b>100,0</b>
Добувна та переробна промисловість; постачання електроенергії, газу, пари та кондиційованого повітря	3635855,2	99,6
Добувна та переробна промисловість	2110017,8	57,8
Добувна промисловість і розроблення кар'єрів	90430,4	2,5
Переробна промисловість	2019587,4	55,3
з неї		
виробництво харчових продуктів, напоїв та тютюнових виробів	421719,4	11,6
текстильне виробництво, виробництво одягу, шкіри, виробів зі шкіри та інших матеріалів	45516,6	1,2
виготвлення виробів з деревини, виробництво паперу та поліграфічна діяльність	307732,1	8,4
виробництво коксу та продуктів нафтоперероблення	... <sup>1</sup>	... <sup>1</sup>
виробництво хімічних речовин і хімічної продукції	678920,4	18,6
виробництво основних фармацевтичних продуктів і фармацевтичних препаратів	... <sup>1</sup>	... <sup>1</sup>
виробництво гумових і пластмасових виробів, іншої неметалевої мінеральної продукції	350553,4	9,6
металургійне виробництво, виробництво готових металевих виробів, крім машин і устаткування	37808,3	1,0
машинобудування, крім ремонту і монтажу машин і устаткування	83345,4	2,3
Постачання електроенергії, газу, пари та кондиційованого повітря	1525837,4	41,8
Забір, очищення та постачання води	13636,5	0,4

<sup>1</sup> Див. виноски на стор. 8.

**Примітка.** Короткострокові дані щодо обсягу реалізованої промислової продукції розроблено на підставі місячної звітності. Інформація за видами промислової діяльності сформована за функціональним принципом (по однорідних продуктах).

Інформація по містах і районах області щодо розподілу обсягів реалізованої продукції за основними промисловими групами у січні–березні 2014р. наведена в таблиці.

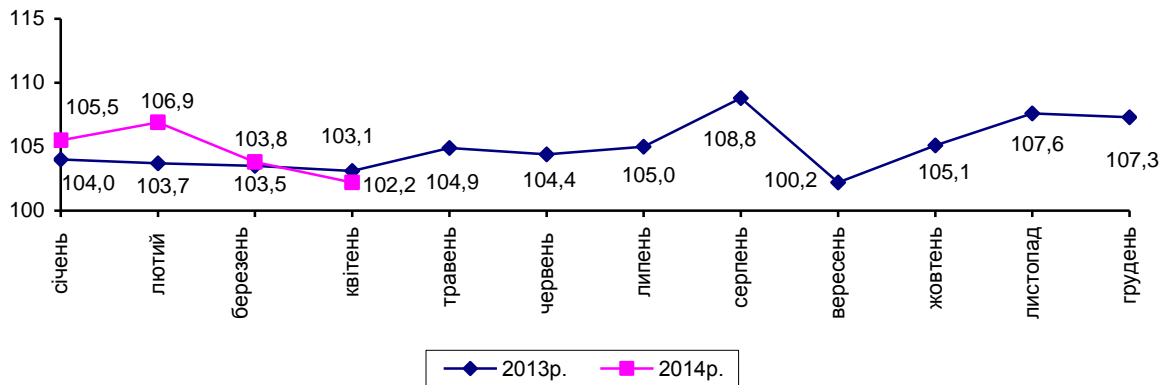
(відсотків до загального обсягу реалізованої промислової продукції)

	Товари проміжного споживання	Інвестиційні товари	Споживчі товари коротко- строкового викорис- тання	Споживчі товари тривалого викорис- тання	Енергія
<b>Рівненська область</b>	<b>42,4</b>	<b>1,6</b>	<b>11,9</b>	<b>1,8</b>	<b>42,3</b>
м.Рівне	52,7	2,6	7,1	0,4	37,2
м.Дубно	5,8	0,2	90,0	—	4,0
м.Кузнецовськ	0,0	—	0,6	—	99,4
м.Острог	—	—	49,0	—	51,0
райони					
Березнівський	59,5	—	40,1	—	0,4
Володимирецький	67,5	1,9	18,3	1,1	11,2
Гоцанський	—	—	100,0	—	—
Демидівський	68,0	0,8	7,9	—	23,3
Дубенський	77,1	—	9,1	0,2	13,6
Дубровицький	56,9	—	1,1	—	42,0
Зарічненський	36,8	—	63,2	—	—
Здолбунівський	82,9	11,4	—	2,0	3,7
Корецький	2,8	—	97,2	—	—
Костопільський	90,7	—	6,7	0,1	2,5
Млинівський	31,2	—	65,6	—	3,2
Острозький	—	—	100,0	—	—
Радивилівський	6,3	0,0	89,8	0,8	3,1
Рівненський	67,4	0,1	12,3	18,7	1,5
Рокитнівський	100,0	—	—	—	—
Сарненський	87,0	1,1	8,8	—	3,1

## СІЛЬСЬКЕ ГОСПОДАРСТВО

Індекс обсягу сільськогосподарського виробництва у січні–квітні 2014р. порівняно з січнем–квітнем 2013р. становив 102,2%, у т.ч. у сільськогосподарських підприємствах – 101,7%, у господарствах населення – 102,3%.

**Зміни обсягів сільськогосподарського виробництва**  
(наростаючим підсумком у % до відповідного періоду попереднього року)



**Рослинництво.** Хід сівби ярих культур станом на 1 травня 2014р. у розрізі категорій господарств характеризується такими даними:

	Усі категорії господарств		У тому числі			
			сільськогосподарські підприємства		господарства населення	
	га	у % до 3 травня 2013р.	га	у % до 3 травня 2013р.	га	у % до 3 травня 2013р.
Посіяно ярих культур – усього	235205	131,8	96881	170,3	138324	113,8
з них по ярому клину	235095	132,5	96771	173,3	138324	113,8
по загиблих озимих та багаторічних травах	110	10,5	110	10,5	–	–
Із загальної площі яро-го клину зернові та зернобобові культури (без кукурудзи)	74089	105,7	18884	93,2	55205	110,9
з них ячмінь	41303	112,8	10238	98,0	31065	118,8
кукурудза на зерно	46029	187,3	41559	188,6	4470	175,7
цукрові буряки (фабричні)	13390	150,2	10601	175,7	2789	96,8
соняшник на зерно	2625	256,1	2625	256,1	–	–
кольза – ріпак ярий	242	34,3	194	32,2	48	46,6
картопля	57793	111,4	287	415,9	57506	111,0
овочі відкритого ґрунту	9271	136,4	361	291,1	8910	133,5

За розрахунками, станом на 1 травня п.р. господарствами всіх категорій ярі культури посіяно на загальній площі 235,2 тис.га, що на 31,8% більше порівняно з початком травня 2013р., з них по ярому клину – 235,1 тис.га (на 32,5% більше), по загиблих озимих та багаторічних травах – 0,1 тис.га (на 89,5% менше).

Зернові та зернобобові культури (без кукурудзи) по ярому клину посіяно на площі 74,1 тис.га (на 5,7% більше, ніж на початок травня торік), з них ячменю – 41,3 тис.га (на 12,8% більше). Кукурудзи на зерно посіяно на площі 46,0 тис.га, що в 1,9 раза більше, ніж на 3 травня 2013р., соняшнику на зерно – 2,6 тис.га (у 2,6 раза більше), цукрових буряків (фабричних) – 13,4 тис.га (в 1,5 раза більше), картоплі посаджено 57,8 тис.га (на 11,4% більше), овочів відкритого ґрунту – 9,3 тис.га (на 36,4% більше).

У сільськогосподарських підприємствах (крім малих) збереглося 74,0 тис.га озимих на зерно і зелений корм (включаючи ріпак), посіяних восени 2013р., у т.ч. 54,6 тис.га озимих на зерно. Загибель озимини у зимово-весняний період становила 1,6% до площі посіву, у т.ч. озимих на зерно – 2,0% (торік відповідно 2,4% та 2,9%).

Під посів ярих культур сільськогосподарськими підприємствами (крім малих), включаючи підживлення озимих, внесено 12,4 тис.т мінеральних добрив на площу 118,7 тис.га та 92,9 тис.т органічних на площу 3,4 тис.га.

**Тваринництво.** Виробництво основних видів тваринницької продукції у січні–квітні 2014р. характеризується такими даними:

	Усі категорії господарств		Сільсько-господарські підприємства		Господарства населення		Частка господарств населення у загальному виробництві, %	
	2014р.	2014р. у % до 2013р.	2014р.	2014р. у % до 2013р.	2014р.	2014р. у % до 2013р.	2014р.	2013р.
М'ясо (реалізація худоби та птиці на забій у живій вазі), тис.т	34,4	102,1	7,7	110,0	26,7	100,0	77,6	79,2
Молоко, тис.т	118,7	102,4	18,1	108,4	100,6	101,4	84,8	85,6
Яйця, млн.шт.	149,1	97,7	51,9	89,9	97,2	102,4	65,2	62,2

У сільськогосподарських підприємствах (крім малих) порівняно з січнем–квітнем 2013р. загальні обсяги виробництва м'яса (реалізації худоби та птиці на забій у живій вазі) збільшено на 10,0% і найсуттєвіше – у Демидівському (у 2,5 раза), Гощанському (у 2,1 раза), Рівненському (в 1,9 раза) та Сарненському (в 1,8 раза) районах. Найбільше зменшення обсягів виробництва м'яса відбулося в аграрних підприємствах Дубровицького (на 53,8%), Здолбунівського (на 40,8%) та Рокитнівського (на 29,9%) районів.



У структурі реалізації худоби та птиці на забій сільськогосподарськими підприємствами (крім малих) частка птиці всіх видів становила 64,8% (у січні–квітні 2013р. – 75,5%), у т.ч. бройлерів – 100,0% (на рівні січня–квітня 2013р.); великої рогатої худоби – 15,2% (14,7%), свиней – 20,0% (9,8%).

Сільськогосподарськими підприємствами (крім малих) у січні–квітні 2014р. порівняно з січнем–квітнем 2013р. обсяг вирощування худоби та птиці збільшено на 4,2%, у т.ч. свиней – на 29,0%, птиці – на 3,5%, вирощування великої рогатої худоби скорочено на 10,8%. Середньодобові прирости великої рогатої худоби на вирощуванні, відгодівлі та нагулі збільшилися на 4,4%, свиней – на 12,0% і відповідно становили 453 г та 374 г.

В аграрних підприємствах відношення загального обсягу вирощування худоби та птиці до реалізації тварин на забій у січні–квітні 2014р. становило 110,0% (у січні–квітні 2013р. – 116,7%).

У січні–квітні 2014р. порівняно з відповідним періодом 2013р. загальне виробництво молока збільшено на 2,4%, у т.ч. у сільськогосподарських підприємствах – на 8,4%, у господарствах населення – на 1,4%.

Обсяги виробництва молока порівняно з січнем–квітнем 2013р. збільшилися у сільськогосподарських підприємствах (крім малих) Млинівського (на 46,3%), Здолбунівського (на 41,4%), Радивилівського (на 37,4%), Дубровицького (на 6,8%), Гощанського та Костопільського (на 2,9%) районів. Найсуттєвіше зменшення виробництва молока відбулося у Зарічненському (на 47,3%), Березнівському (на 26,1%), Дубенському (на 24,2%) та Володимирецькому (на 22,0%) районах.

Середній надій молока від однієї корови в цих господарствах збільшився на 113 кг, або на 8,8%, і становив 1399 кг. Найвищі надої молока на одну корову спостерігалися у господарствах Зарічненського (2579 кг), Радивилівського (2210 кг), Гощанського (1739 кг), Острозького (1578 кг) та Млинівського (1568 кг) районів. У той же час у Березнівському районі цей показник становив лише 423 кг, Володимирецькому – 536 кг, Демидівському – 661 кг.

Виробництвом яєць у січні–квітні 2014р. займалися господарства 4 районів. Порівняно з минулим роком їх виробництво зменшилося на 10,1%. Несучість курей-несучок становила 98 яєць проти 100 яєць у січні–квітні 2013р.

За розрахунками, чисельність поголів'я худоби та птиці на 1 травня 2014р. характеризується такими даними:

(тис. голів)

	Усі категорії господарств			Сільськогосподарські підприємства			Господарства населення		
	2014р.	2014р. до 2013р.		2014р.	2014р. до 2013р.		2014р.	2014р. до 2013р.	
		+, -	у %		+, -	у %		+, -	у %
Велика рогата худоба	210,1	-5,0	97,7	36,7	-4,2	89,7	173,4	-0,8	99,5
у т.ч. корови	115,7	-0,9	99,2	15,0	-0,9	94,3	100,7	-	100,0
Свині	319,7	-12,1	96,4	25,1	-7,8	76,3	294,6	-4,3	98,6
Вівці та кози	22,0	-1,7	92,8	1,9	-0,5	79,2	20,1	-1,2	94,4
Птиця	5199,3	-230,3	95,8	1278,5	-353,5	78,3	3920,8	123,2	103,2

У сільськогосподарських підприємствах (крім малих) спостерігалось збільшення великої рогатої худоби у Радивилівському (на 43,3%), Здолбунівському (на 7,3%) та Острозькому (на 0,4%) районах, у т.ч. корів – у 5 районах, свиней – у 4 районах, овець та кіз – у Млинівському (на 33,1%) та Радивилівському (на 19,4%) районах, птиці – у Здолбунівському (на 26,7%) та Млинівському (на 13,7%) районах.

Найсуттєвіше зростання поголів'я корів спостерігалось у Радивилівському (в 1,6 раза), Млинівському (на 28,7%) та Здолбунівському (на 19,0%) районах, свиней – у Рівненському (у 2,3 раза) та Радивилівському (на 29,2%) районах.

Найбільше скорочення поголів'я великої рогатої худоби, у т.ч. корів, зафіксовано в Зарічненському (відповідно на 77,7% та 71,0%), Костопільському (на 42,1% та 35,5%) та Корецькому (на 37,3% та 60,0%) районах; свиней – у Здолбунівському (на 80,1%) та Демидівському (на 68,9%) районах.

На початок травня 2014р. населенням утримувалося 82,5% загально-го поголів'я великої рогатої худоби (торік – 81,0%), у т.ч. корів – 87,0% (86,4%), свиней – 92,1% (90,1%), овець і кіз – 91,4% (89,9%), птиці – 75,4% (69,9%).

В аграрних підприємствах (крім малих), що займалися тваринництвом, станом на 1 травня 2014р. було в наявності кормів усіх видів 28,0 тис.т корм.од, що на 14,3% менше, ніж на 1 травня 2013р., у т.ч. концентрованих кормів – 14,7 тис.т корм.од (на 24,0% більше). У розрахунку на одну умовну голову великої худоби припадало по 4,5 ц корм.од кормів усіх видів, у т.ч. концентрованих – по 2,4 ц корм.од (на 1 травня 2013р. – відповідно по 4,4 ц та 1,6 ц корм.од).

**Реалізація сільськогосподарської продукції.** Загальний обсяг реалізованої аграрними підприємствами власно виробленої продукції за січень–квітень 2014р. порівняно з відповідним періодом 2013р. збільшився на 18,4%, у т.ч. продукції рослинництва – на 27,2%, продукції тваринництва –

ва залишився на рівні минулого року. Середні ціни продажу аграрної продукції сільськогосподарськими підприємствами (крім малих) за всіма напрямками реалізації проти січня–квітня 2013р. зменшилися на 10,9%, у т.ч. на продукцію рослинництва – на 20,2%, а на продукцію тваринництва зросли на 13,8%.

Обсяги та ціни реалізації сільськогосподарськими підприємствами (крім малих) основних видів аграрної продукції за січень–квітень 2014р. характеризуються такими даними:

	Обсяг реалізованої продукції		Середня ціна реалізації		Довідково: квітень 2014р.	
	т	у % до січня–квітня 2013р.	грн. за т (тис.шт.)	у % до січня–квітня 2013р.	грн. за т (тис.шт.)	у % до березня 2014р.
Зернові культури	193463	165,6	1357,1	75,5	1782,3	110,9
у тому числі						
пшениця	16979	55,8	1816,5	106,8	2052,4	114,9
жито	1358	121,9	1213,8	95,1	1239,7	94,2
ячмінь	9073	140,4	1540,8	88,2	1590,9	85,5
кукурудза	163288	225,9	1288,5	73,6	1709,4	110,0
Насіння соняшнику	1485	36,3	3107,7	74,8	–	–
Соя	8020	49,5	4236,6	113,4	4352,8	99,2
Ріпак	10	0,5	2820,0	72,8	–	–
Картопля	374	58,8	2127,5	189,9	3510,0	107,1
Овочі	2468	66,7	4882,3	137,7	9303,8	149,3
Худоба та птиця (у живій вазі)	6326	95,2	11961,6	120,2	12006,8	87,8
у тому числі						
велика рогата худоба	1121	99,6	10615,4	100,7	10720,9	107,2
свині	1717	187,7	14109,3	102,6	17186,3	128,1
птиця	3476	75,9	11345,4	125,3	10809,0	71,2
Молоко	17481	111,9	3698,3	115,1	3567,3	93,7
Яйця, тис.шт.	50853	90,7	535,8	96,9	498,9	86,0

Порівняно з січнем–квітнем 2013р. загальні обсяги продажу худоби та птиці скоротили господарства 8 районів, з них найбільше – Демидівського (на 97,2%), Млинівського (на 75,7%) та Корецького (на 69,4%). Продаж великої рогатої худоби найсуттєвіше зменшено у Дубровицькому (на 57,6%) та Володимирецькому (на 41,9%) районах; свиней – у Демидівському (на 97,2%), Гощанському (на 85,7%) та Березнівському (75,0%) районах.

Продаж молока збільшили аграрні підприємства Демидівського (у 6,4 раза), Здолбунівського (в 1,7 раза), Млинівського (на 47,3%), Дубровицького (на 15,4%) та Гощанського (на 3,5%) районів.

За угодами оренди земельних та майнових паїв сільськогосподарськими підприємствами селянам було видано 1981 т зерна та 3 т м'яса.

Сільськогосподарськими підприємствами (крім малих) за січень–квітень 2014р. отримано дотацій та компенсацій для підтримки тваринництва за рахунок коштів податку на додану вартість на суму 1759,3 тис.грн., у т.ч. за худобу – 27,5 тис.грн., за молоко – 1731,8 тис.грн.

**Наявність зерна та насіння соняшнику.** На 1 травня 2014р. в сільськогосподарських підприємствах (крім малих) та підприємствах, що здійснюють зберігання, переробку зернових культур, було в наявності 124,8 тис.т зерна (на 0,1% менше проти 1 травня 2013р.), у т.ч. 80,6 тис.т кукурудзи, 29,3 тис.т пшениці, 7,2 тис.т ячменю, 2,7 тис.т жита. Безпосередньо у сільськогосподарських підприємствах зберігалось 48,4 тис.т зерна, у т.ч. 24,1 тис.т кукурудзи, 14,6 тис.т пшениці, 4,1 тис.т ячменю, 0,6 тис.т жита. Запаси насіння соняшнику на цих підприємствах становили 1,3 тис.т.

Середня закупівельна ціна на зерно, яку пропонують зберігаючі та переробні підприємства, у січні–квітні 2014р. становила 1637,3 грн. за т проти 1627,5 грн. за т у січні–квітні 2013р.

## БУДІВЕЛЬНА ДІЯЛЬНІСТЬ

За січень–квітень 2014р. будівельними підприємствами області виконано робіт у фактичних цінах на суму 106,6 млн.грн. Порівняно з січнем–квітнем 2013р. обсяги будівництва зменшилися на 21,7%.

### Обсяги виконаних будівельних робіт за видами будівельної продукції

	Виконано будівельних робіт за січень–квітень 2014р.		
	тис.грн.	у % до загального обсягу	у % до січня–квітня 2013р.
<b>Будівництво</b>	<b>106612</b>	<b>100,0</b>	<b>78,3</b>
Будівлі	52504	49,2	71,7
з них			
житлові	11845	11,1	46,9
нежитлові	40659	38,1	85,2
Інженерні споруди	54108	50,8	85,8

Серед видів будівельної продукції переважають обсяги виконаних будівельних робіт з будівництва інженерних споруд – 50,8%.

Нове будівництво, реконструкція та технічне переозброєння склали 67,6% загального обсягу будівельних робіт, капітальний і поточний ремонти – 19,2% та 13,2% відповідно.

**Примітка.** Можливі уточнення даних у наступних статистичних виданнях.

### Обсяги виконаних будівельних робіт по містах та районах

	Виконано будівельних робіт за січень–квітень 2014р.	
	тис.грн.	у % до загального обсягу
<b>Рівненська область</b>	<b>106612</b>	<b>100,0</b>
м.Рівне	67375	63,2
м.Дубно	261	0,3
м.Кузнецовськ	16205	15,2
м.Острог	149	0,1
райони		
Березнівський	188	0,2
Володимирецький	472	0,5
Гощанський	... <sup>1</sup>	... <sup>1</sup>
Демидівський	—	—
Дубенський	152	0,1
Дубровицький	119	0,1
Зарічненський	88	0,1
Здолбунівський	2746	2,6
Корецький	7	0,0
Костопільський	503	0,5
Млинівський	—	—
Острозький	44	0,0
Радивилівський	... <sup>1</sup>	... <sup>1</sup>
Рівненський	16569	15,5
Рокитнівський	144	0,1
Сарненський	1149	1,1

<sup>1</sup> Інформація конфіденційна відповідно до Закону України “Про державну статистику”.

За січень–березень 2014р. прийнято в експлуатацію 70,0 тис.м<sup>2</sup> загальної площі житла, з яких 5,4 тис.м<sup>2</sup> (або 7,7% загального обсягу житла) – відповідно до Порядку<sup>1</sup>. Значну частину (78,1%) загального обсягу житла прийнято в експлуатацію в одноквартирних будинках, 21,9% – у будинках з двома та більше квартирами.

Обсяги прийнятого в експлуатацію житла за січень–березень 2014р. порівняно з відповідним періодом попереднього року зменшилися на 51,6%, при цьому обсяги житла, прийняті відповідно до Порядку<sup>1</sup>, – на 4,3%.

В одноквартирних будинках збудовано 54,7 тис.м<sup>2</sup> загальної площі житла, у будинках з двома та більше квартирами – 15,3 тис.м<sup>2</sup>, що відповідно менше на 58,5% та більше на 18,6%, ніж за січень–березень 2013р.

Обсяги прийнятого житла по містах та районах характеризуються такими даними:

	Усього		У тому числі			
			у міських поселеннях		у сільській місцевості	
	м <sup>2</sup> загальної площі	у % до січня– березня 2013р.	м <sup>2</sup> загальної площі	у % до січня– березня 2013р.	м <sup>2</sup> загальної площі	у % до січня– березня 2013р.
<b>Рівненська область</b>	<b>70027</b>	<b>48,4</b>	<b>41088</b>	<b>59,3</b>	<b>28939</b>	<b>38,4</b>
м.Рівне	29914	109,4	29914	109,4	–	–
м.Дубно	981	20,6	981	20,6	–	–
м.Кузнецовськ	208	7,5	208	7,5	–	–
м.Острог	247	57,0	247	57,0	–	–
райони						
Березнівський	3793	21,0	861	14,6	2932	24,1
Володимирецький	5999	58,7	1354	38,5	4645	69,3
Гощанський	124	9,7	124	83,8	–	–
Демидівський	206	30,4	–	–	206	30,4
Дубенський	896	57,8	224	–	672	43,3
Дубровицький	1108	36,4	486	61,8	622	27,6
Зарічненський	1518	62,8	711	57,3	807	68,6
Здолбунівський	911	40,4	265	34,1	646	43,7
Корецький	625	46,3	137	27,7	488	56,9
Костопільський	1575	19,3	866	18,3	709	20,7
Млинівський	1487	76,4	735	45,5	752	227,2
Острозький	327	21,2	–	–	327	21,2
Радивилівський	876	27,5	484	23,4	392	35,1
Рівненський	12242	34,8	321	11,8	11921	36,8
Рокитнівський	1490	43,2	362	21,1	1128	65,2
Сарненський	5500	36,6	2808	33,9	2692	39,9

<sup>1</sup> Порядок прийняття в експлуатацію індивідуальних (садибних) житлових будинків, садових, дачних будинків, господарських (присадибних) будівель і споруд, прибудов до них, громадських будинків та будівель і споруд сільськогосподарського призначення I та II категорій складності, які збудовані без дозволу на виконання будівельних робіт, і проведення технічного обстеження їх будівельних конструкцій та інженерних мереж, затверджений наказом Міністерства регіонального розвитку, будівництва та житлово-комунального господарства України від 19.03.2013 № 95 та зареєстрований в Міністерстві юстиції України 15.04.2013 за № 612/23144.

У міських поселеннях прийнято в експлуатацію 41,1 тис.м<sup>2</sup> загальної площі житла (58,7% загального обсягу), у сільській місцевості – 28,9 тис.м<sup>2</sup> (41,3%).

У м.Рівне та Рівненському районі збудовано 60,2% загального обсягу житла, ще 24,1% – у Березнівському, Володимирецькому, Костопільському та Сарненському районах.

За рахунок коштів державного бюджету прийняття в експлуатацію житла не відбувалося.

За січень–березень 2014р. прийнято в експлуатацію 578 квартир. Середній розмір квартири становить 121,2 м<sup>2</sup> загальної площі, при цьому у сільській місцевості – 137,2 м<sup>2</sup>, у міських поселеннях – 112,0 м<sup>2</sup> загальної площі. Серед збудованих квартир переважають трикімнатні (116 квартир, що становить 20,1% загальної кількості) та чотирикімнатні (відповідно 131 квартира та 22,7%).

Крім того, в області зведені дачні та садові будинки загальною площею 287 м<sup>2</sup>, з яких 87 м<sup>2</sup> (або 30,3% загальної площі) – відповідно до Порядку. Загальна площа прийнятих в експлуатацію дачних та садових будинків у січні–березні 2014р. порівняно з відповідним періодом попереднього року зменшилася на 78,9%, при цьому без урахування площі, прийнятої відповідно до Порядку, зросла на 5,3%.

За січень–березень 2014р. завершено реконструкцію й прийнято в експлуатацію ряд виробничих об'єктів і потужностей, серед яких лінії електричні розподільні середньої напруги протяжністю 1,2 км, торгові центри, магазини торговою площею 3,9 тис.м<sup>2</sup> та інші.



## ТРАНСПОРТ, ЗВ'ЯЗОК ТА ПОСЛУГИ

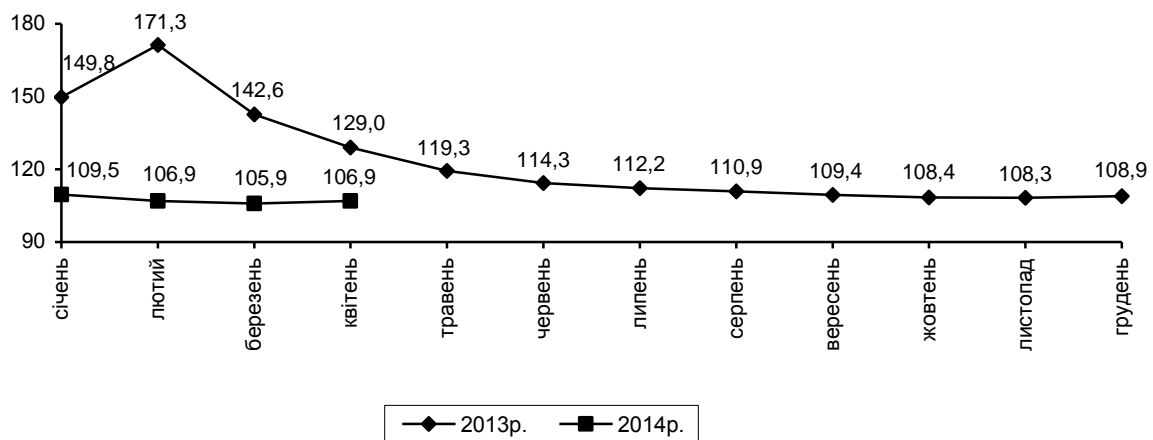
**За січень–квітень 2014р. всіма видами транспорту перевезено 4,0 млн.т вантажів, що на 5,5% більше, ніж за січень–квітень 2013р. Вантажооборот зріс на 6,9% і становив 3,0 млрд.ткм.**

	Перевезено (відправлено) вантажів		Вантажооборот	
	тис.т	у % до січня–квітня 2013р.	млн.ткм	у % до січня–квітня 2013р.
<b>Усіма видами транспорту</b>	<b>3954,7</b>	<b>105,5</b>	<b>3033,4</b>	<b>106,9</b>
Залізничним <sup>1</sup>	3075,9	102,3	2706,5	107,3
Автомобільним <sup>2</sup>	878,8	118,3	326,9	103,5
Авіаційним	—	—	—	—

<sup>1</sup> Відправлення вантажів за даними Відокремленого підрозділу “Рівненська дирекція залізничних перевезень” Державного територіально-галузевого об’єднання “Львівська залізниця”.

<sup>2</sup> З урахуванням вантажних перевезень, виконаних фізичними особами-підприємцями.

**Вантажооборот підприємств транспорту**  
(наростаючим підсумком у % до відповідного періоду попереднього року)



**Залізничним транспортом відправлено 3,1 млн.т вантажів, що на 2,3% більше, ніж за січень–квітень 2013р. Відправлення кам'яного вугілля збільшилося на 42,9%, цементу – на 33,3%, зерна і продуктів перемолю – на 29,1%, лісових вантажів – на 15,7%, хімічних і мінеральних добрив – на 4,6%. Відправлення брухту чорних металів зменшилося на 5,1%, будівельних матеріалів – на 5,8%, нафти і нафтопродуктів – на 69,7%.**

**Підприємствами автомобільного транспорту (з урахуванням перевезень фізичними особами-підприємцями) доставлено замовникам 0,9 млн.т вантажів, виконано вантажооборот в обсязі 326,9 млн.ткм, що відповідно на 18,3% та на 3,5% більше обсягів січня–квітня 2013р.**

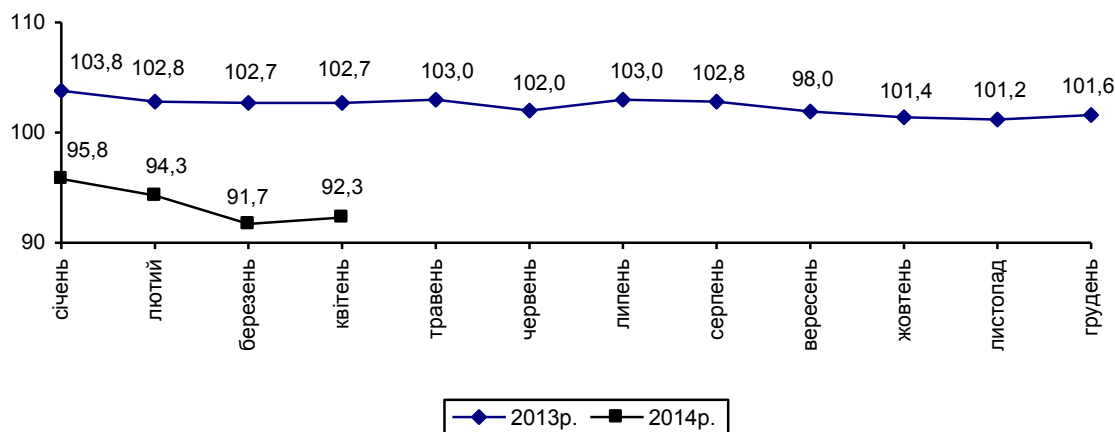
**Послугами пасажирського транспорту в січні–квітні 2014р. скористалося 42,3 млн. пасажирів, виконано пасажирську роботу в обсязі 736,6 млн.пас.км, що становить відповідно 94,9% та 92,3% обсягів січня–квітня 2013р.**

	Перевезено (відправлено) пасажирів		Пасажирооборот	
	млн.	у % до січня–квітня 2013р.	млн.пас.км	у % до січня–квітня 2013р.
<b>Усіма видами транспорту</b>	<b>42,3</b>	<b>94,9</b>	<b>736,6</b>	<b>92,3</b>
Залізничним <sup>1</sup>	3,4	98,8	313,3	89,1
Автомобільним <sup>2</sup>	33,3	101,0	400,3	97,0
Тролейбусним	5,6	68,8	23,0	68,8
Авіаційним	—	—	—	—

<sup>1</sup> Відправлення пасажирів за даними Відокремленого підрозділу “Рівненська дирекція залізничних перевезень” Державного територіально-галузевого об’єднання “Львівська залізниця”.

<sup>2</sup> З урахуванням пасажирських перевезень, виконаних фізичними особами-підприємцями.

**Пасажирооборот підприємств транспорту**  
(наростаючим підсумком у % до відповідного періоду попереднього року)



**Залізничним транспортом за січень–квітень 2014р. відправлено 3,4 млн. пасажирів, що становить 98,8% обсягів січня–квітня 2013р.**

**Послугами автомобільного транспорту (з урахуванням перевезень фізичними особами-підприємцями) скористалося 33,3 млн. пасажирів, що на 1,0% більше, ніж у січні–квітні 2013р. Перевезення пасажирів автотранспортом фізичних осіб-підприємців зросло на 1,2%.**

За січень–квітень 2014р. **міським електротранспортом** перевезено 5,6 млн. пасажирів, що склало 68,8% перевезень пасажирів у січні–квітні 2013р.

**Підприємствами зв'язку за січень–березень 2014р.** від надання послуг отримано доходу на загальну суму 148,2 млн.грн., що на 0,2% менше, ніж за січень–березень 2013р.

Доходи від послуг зв'язку, наданих населенню, зросли на 0,3%, іншим споживачам зменшилися на 1,5% і становили відповідно 107,8 млн.грн. та 40,4 млн.грн.

У загальній структурі доходу від надання послуг зв'язку населенню 73,7% припадало на доходи від мобільного зв'язку, 9,7% – від телефонного міського зв'язку, 7,9% – від надання доступу до мережі «Інтернет», 3,1% – від телефонного сільського зв'язку, 2,3% – від поштового зв'язку, 1,7% – від телефонного міжміського (включаючи міжнародний) зв'язку, 0,9% – від кабельного телебачення.

**За січень–березень 2014р. підприємствами сфери послуг** для всіх споживачів реалізовано послуг на 625,4 млн.грн., з основного виду діяльності – на 591,9 млн.грн. Для населення реалізовано послуг на 145,7 млн.грн. (23,3%), для підприємств і організацій – на 479,7 млн.грн. (76,7%). Кількість виконаних замовлень за основним видом діяльності становила 8,0 млн. У середньому вартість одного замовлення склала 74,1 грн.

Найбільші обсяги послуг у розрахунку на одну особу реалізовано підприємствами обласного центру, м.Дубно, Здолбунівського, Гощанського та Рівненського районів.

## ЗОВНІШНЬОЕКОНОМІЧНА ДІЯЛЬНІСТЬ

Обсяг експорту **товарів та послуг** області за січень–березень 2014р. становив 130,6 млн.дол США, імпорту – 58,6 млн.дол. Порівняно з січнем–березнем 2013р. експорт зріс на 4,0%, а імпорт зменшився на 75,8%.

За січень–березень 2014р. обсяги експорту та імпорту товарів становили відповідно 116,1 млн.дол. США та 55,0 млн.дол. Порівняно з січнем–березнем 2013р. експорт збільшився на 4,2%, імпорт зменшився на 76,7% (з урахуванням поставок газу природного). Позитивне сальдо зовнішньої торгівлі товарами становило 61,1 млн.дол. (за січень–березень 2013р. негативне – 124,6 млн.дол.).

Зовнішньоторговельні операції товарами область здійснювала з партнерами 94 країн світу.

Інформацію щодо зовнішньої торгівлі товарами з найбільшими торговими партнерами за січень–березень 2014р. наведено в таблиці.

	Експорт			Імпорт		
	тис.дол. США	у % до січня–березня 2013р.	у % до загального обсягу	тис.дол. США	у % до січня–березня 2013р.	у % до загального обсягу
<b>Усього</b>	<b>116154,1</b>	<b>104,2</b>	<b>100,0</b>	<b>55016,2</b>	<b>23,3<sup>1</sup></b>	<b>61137,9</b>
у тому числі						
Білорусь	5157,7	66,5	4,4	4530,5	139,1	8,2
Ізраїль	2522,6	4900,6	2,2	84,2	59,5	0,2
Ісландія	–	–	–	1732,0	108,7	3,1
Іспанія	1746,5	912,1	1,5	1334,1	103,9	2,4
Італія	4224,3	103,6	3,6	6590,3	229,0	12,0
Кенія	5060,0	–	4,5	0,7	2779,8	0,0
Китай	257,0	245,0	0,2	2805,5	124,0	5,1
Литва	3601,2	128,0	3,1	380,4	85,8	0,7
Малайзія	5900,4	102,7	5,1	288,9	313,0	0,5
Нідерланди	3470,6	98,3	3,0	698,5	59,4	1,3
Німеччина	7038,4	105,7	6,1	5839,5	56,2	10,6
Польща	12000,4	131,9	10,3	7261,1	79,9	13,2
Російська Федерація	19171,8	74,4	16,5	5964,5	3,4	10,8
Румунія	5635,5	150,0	4,9	727,8	57,0	1,3
Сінгапур	3279,9	127,3	2,8	–	–	–
США	1326,2	234,7	1,1	2471,5	29,5	4,5
Туреччина	3255,8	21,5	2,8	576,0	101,0	1,0
Угорщина	6771,0	134,2	5,8	163,8	31,3	0,3
Франція	1883,0	125,1	1,6	1805,5	74,0	3,3
<b>Довідково:</b>						
<b>Усього по країнах ЄС</b>	<b>55943,0</b>	<b>129,7</b>	<b>48,2</b>	<b>33539,8</b>	<b>95,6</b>	<b>61,0</b>

<sup>1</sup> Тут і далі по розділу з урахуванням поставок газу природного.

До країн Європейського Союзу експортовано 48,2% товарів від загального обсягу експорту, до інших країн – 51,8% (у січні–березні 2013р. – відповідно 38,7% та 61,3%).

Найвагоміші експортні поставки товарів серед країн-членів ЄС здійснювалися до Польщі, Німеччини, Угорщини та Румунії.

Серед інших країн світу найбільше екпортувалися товари до Російської Федерації, Малайзії, Кенії та Білорусі.

У загальному обсязі експорту найбільші поставки здійснювалися до Російської Федерації – 16,5%, Польщі – 10,3%, Німеччини – 6,1%, Угорщини – 5,8%, Малайзії – 5,1%, Румунії – 4,9%, Кенії – 4,5%, Білорусі – 4,4%.

Експорт товарів збільшився до Угорщина на 34,2% (за рахунок добрив), Польщі – на 31,9% (деревини і виробів з деревини). Одночасно скоротився експорт до Туреччини на 78,5%, Білорусі – на 33,5%, Російської Федерації – на 25,6%.

Оснoву товарної структури експорту області складали деревина і вироби з деревини, продукція хімічної та пов'язаних з нею галузей промисловості.

Імпорт з країн Європейського Союзу становив 61,0% товарів від загального обсягу експорту, з інших країн – 39,0% (у січні–березні 2013р. – відповідно 14,9% та 85,1%).

Найвагоміші імпортні поставки товарів серед країн-членів ЄС здійснювалися з Польщі, Італії та Німеччини.

Серед інших країн світу найбільші імпортні поставки товарів спостерігалися із Російської Федерації, Білорусі, Китаю та США.

У загальному обсязі імпорту області найсуттєвіші надходження здійснювалися з Польщі – 13,2%, Італії – 12,0%, Російської Федерації – 10,8%, Німеччини – 10,6%, Білорусі – 8,2%, Китаю – 5,1% та США – 4,5%.

Збільшились імпортні поставки з Італії у 2,3 раза (за рахунок засобів наземного транспорту, крім залізничного), Білорусі – на 39,1% (палив мінеральних, нафти і продуктів її перегонки). Одночасно зменшились у січні–березні 2014р. поставки з Російської Федерації на 96,6%, США – на 70,5%, Німеччини – на 43,8%.

Оснoву товарної структури імпорту області складали машини, обладнання та механізми; електротехнічне обладнання, полімерні матеріали, пластмаси та вироби з них.

Інформацію щодо найважливіших товарних груп у структурі зовнішньої торгівлі області за січень–березень 2014р. наведено в таблиці.

Код і назва товарів згідно з УКТЗЕД	Експорт			Імпорт		
	тис.дол. США	у % до січня – березня 2013р.	у % до загаль- ного обсягу	тис.дол. США	у % до січня – березня 2013р.	у % до загаль- ного обсягу
<b>Усього</b>	<b>116154,1</b>	<b>104,2</b>	<b>100,0</b>	<b>55016,2</b>	<b>23,3<sup>1</sup></b>	<b>100,0</b>
у тому числі						
II. Продукти рослин- ного походження	18091,6	233,1	15,6	4354,4	102,7	7,9
з них						
10 зернові культури	12630,8	493,6	10,9	–	–	–
VI. Продукція хіміч- ної та пов'язаних з нею галузей промис- ловості	29995,2	94,3	25,8	2210,0	75,8	4,0
VII. Полімерні мате- ріали, пластмаси та вироби з них	489,1	480,5	0,4	8615,5	106,7	15,7
з них						
39 пластмаси, полімерні матеріали	460,7	1306,5	0,4	7864,9	111,2	14,3
IX. Деревина і вироби з деревини	31758,6	110,5	27,3	1508,0	150,4	2,7
XVI. Машини, облад- нання та механізми; електротехнічне об- ладнання	3566,6	46,4	3,1	10389,0	74,1	18,9
з них						
84 реактори ядерні, котли, машини	2228,5	72,9	1,9	8553,7	77,4	15,5

<sup>1</sup> Див. виноску на стор. 28.

За січень–березень 2014р. загальні обсяги експорту-імпорту **послуг** становили відповідно 14,5 млн.дол. США та 3,6 млн.дол., по відношенню до аналогічного періоду минулого року вони склали 102,8% та 64,7% від-повідно. Позитивне сальдо становило 10,9 млн.дол. (за січень–березень 2013р. також позитивне – 8,7 млн.дол.).

На формування позитивного сальдо найбільше вплинули окремі ви-ди послуг: послуги з переробки матеріальних ресурсів (6,3 млн.дол.) та транспортні послуги (6,0 млн.дол.).

Коефіцієнт покриття експортом імпорту за січень–березень 2014р. склав 4,07 (за січень–березень 2013р. – 2,58).

Зовнішньоторговельні операції послугами область здійснювала з партнерами 56 країн світу.

Інформацію щодо зовнішньої торгівлі послугами з найбільшими торговими партнерами наведено в таблиці.

	Експорт		Імпорт	
	тис.дол. США	у % до січня– березня 2013р.	тис.дол. США	у % до січня– березня 2013р.
<b>Усього</b>	<b>14482,0</b>	<b>102,8</b>	<b>3558,2</b>	<b>64,7</b>
у тому числі				
Беліз	86,4	241,9	–	–
Білорусь	59,7	7,7	69,8	129,5
Велика Британія	359,5	108,9	27,0	–
Італія	508,4	94,3	565,2	69,2
Канада	5015,3	141,0	–	–
Кіпр	109,0	4411,3	37,0	62,9
Німеччина	609,9	77,1	482,3	38,8
Польща	112,9	37,3	502,8	129,5
Португалія	686,0	114,3	–	–
Російська Федерація	5936,2	97,1	338,1	74,3
Словаччина	149,3	860,9	8,6	2,3
США	10,4	193,7	20,0	2,0
Туреччина	1,3	8,9	66,8	411,8
Угорщина	22,0	116,8	345,5	295,4
Франція	238,7	62,8	109,8	220,2
Чехія	26,0	56,7	449,0	109,9
Швейцарія	312,9	115,3	32,6	77,1
<u>Довідково:</u>				
<b>Усього по країнах ЄС</b>	<b>2950,1</b>	<b>89,7</b>	<b>2882,3</b>	<b>77,6</b>

До країн Європейського Союзу експортовано 20,4% послуг від загального обсягу експорту, до інших країн – 79,6% (у січні–березні 2013р. – відповідно 23,9% та 76,1%).

Найвагоміші експортні поставки послуг серед країн-членів ЄС здійснювалися до Португалії (4,7%), Німеччини (4,2%), Італії (3,5%) та Великої Британії (2,5%).

Серед інших країн світу найбільше послуг було надано Російській Федерації (41,0%) та Канаді (34,6%).

Серед країн-партнерів відбулося зростання експорту послуг до Канади на 41,0%, Португалії – на 14,3%, Швейцарії – на 15,3%, Великої Британії – на 8,9%.

Найсуттєвіше зменшення експорту відбулося в обсягах послуг, наданих до Франції – на 37,2%, Італії – на 5,7% та Російської Федерації – на 2,9%.

Найбільшу питому вагу в загальному обсязі експорту області склали транспортні послуги (49,1%) та послуги з переробки матеріальних ресурсів (43,6%).

Порівняно з січнем–березнем 2013р. зменшилися обсяги наданих транспортних послуг (на 19,2%), а збільшилися обсяги ділових послуг (у 1,7 раза) та послуг з переробки матеріальних ресурсів (на 33,6%).

Імпорт послуг з країн Європейського Союзу становив 81,0% від загального обсягу імпорту, з інших країн – 19,0% (за січень–березень 2013р. – 67,6% та 32,4% відповідно).

Серед країн ЄС найвагоміші імпорتنі надходження послуг здійснювалися з Італії (15,9%), Польщі (14,1%), Німеччини (13,6%), Чехії (12,6%) та Угорщини (9,7%).

Серед інших країн світу у загальному обсязі імпорту найбільше переважали послуги, одержані від Російської Федерації – 9,5%, Сінгапуру – 3,4%, Білорусі – 2,0% та Туреччини – 1,9%.

Найбільші зростання спостерігалися в обсягах імпорту послуг, одержаних від Угорщини – у 3 рази, Франції – у 2,2 раза, Польщі – на 29,5% та Чехії – на 9,9%. При цьому зменшились у січні–березні 2014р. обсяги імпорту послуг із Німеччини (на 61,2%), Італії (на 30,8%), Російської Федерації (на 25,7%).

Найбільшу питому вагу в загальному обсязі імпорту послуг складали транспортні послуги (30,2%), послуги, пов'язані з подорожами (24,7%), ділові послуги (15,5%), послуги з ремонту та технічного обслуговування (11,1%).

Імпорт послуг зменшився порівняно з січнем–березнем 2013р. за рахунок скорочення обсягів послуг, пов'язаних з фінансовою діяльністю, на 74,7%, ділових послуг – на 54,0%, послуг, пов'язаних з подорожами – на 10,5%. При цьому збільшились обсяги імпорту послуг, пов'язаних із послугами у сфері телекомунікації, комп'ютерних та інформаційних послуг, у 6,7 раза, транспортних послуг – на 25,7%, послуг з ремонту та технічного обслуговування – на 20,5%.

Інформацію щодо основних видів послуг у структурі зовнішньої торгівлі області за січень–березень 2014р. наведено у таблиці:

Вид послуг	Експорт			Імпорт		
	тис.дол. США	у % до січня– березня 2013р.	у % до загального обсягу	тис.дол. США	у % до січня– березня 2013р.	у % до загального обсягу
<b>Послуги – усього</b>	<b>14482,0</b>	<b>102,8</b>	<b>100,0</b>	<b>3558,2</b>	<b>64,7</b>	<b>100,0</b>
у тому числі						
послуги з переробки матеріальних ресурсів	6314,9	133,6	43,6	–	–	–
послуги з ремонту та технічного обслуговування, що не віднесені до інших категорій	0,4	14,1	0,0	394,6	120,5	11,1
транспортні послуги	7106,3	80,8	49,1	1072,8	125,7	30,2



Продовження

Вид послуг	Експорт			Імпорт		
	тис.дол. США	у % до січня– березня 2013р.	у % до загального обсягу	тис.дол. США	у % до січня– березня 2013р.	у % до загального обсягу
послуги, пов'язані з подорожами	61,7	102,0	0,4	880,1	89,5	24,7
послуги з будівництва	118,1	–	0,8	5,0	36,8	0,1
послуги, пов'язані з фінансовою діяльністю	–	–	–	327,4	25,3	9,2
послуги у сфері телекомунікацій, комп'ютерні та інформаційні послуги	48,0	113,6	0,3	226,2	674,1	6,4
ділові послуги	787,6	171,8	5,4	553,0	46,0	15,5

У січні–березні 2014р. в економіку області іноземними інвесторами вкладено 4,6 млн.дол. США **прямих інвестицій** (акціонерний капітал).

Основними формами залучення капіталу є внески у формі рухомого і нерухомого майна, які становлять 4,0 млн.дол. США, та грошові внески – 0,6 млн.дол. США. З країн ЄС унесено 4,1 млн.дол. інвестицій (89,3% загального обсягу акціонерного капіталу), з інших країн світу – 0,5 млн.дол. (10,7%).

Загальний обсяг **прямих іноземних інвестицій**<sup>1</sup> (акціонерний капітал), залучених в економіку області, на 01.04.2014р. – 289,8 млн.дол., що становить 92,5% обсягів інвестицій на початок року і складає 250,5 дол. на одну особу.

Інвестиції надійшли з 37 країн світу. При цьому на 5 з них припадає 83,2% їх загального обсягу. До п'ятірки найактивніших країн-інвесторів входять: Німеччина – 75,9 млн.дол., Велика Британія – 62,5 млн.дол., Кіпр – 35,0 млн.дол., Італія – 34,8 млн.дол. та Нідерланди – 32,9 млн.дол.

Слід зазначити, що найбільш інвестиційно привабливими для нерезидентів є підприємства промисловості, в які вкладено 179,0 млн.дол. іноземних інвестицій (акціонерний капітал). Значні обсяги інвестицій внесено нерезидентами у підприємства транспорту, складського господарства, поштової та кур'єрської діяльності – 41,0 млн.дол., будівельні підприємства – 36,5 млн.дол., сільського господарства, лісового господарства та рибного господарства – 12,9 млн.дол. та підприємства оптової та роздрібної торгівлі; ремонту автотранспортних засобів і мотоциклів – 12,6 млн.дол.

<sup>1</sup> Дані про прямі інвестиції в область є попередніми і можуть уточнюватись у наступних виданнях.

Про наявність прямих іноземних інвестицій (акціонерний капітал) звітувало 226 підприємств області. За обсягами залучених прямих іноземних інвестицій (акціонерний капітал) провідні місця продовжують утримувати м.Рівне – 149,7 млн.дол. та Рівненський район – 82,4 млн.дол., куди спрямовано 80,1% обсягу прямих іноземних інвестицій регіону.

Заборгованість підприємств за кредитами та позиками, торговими кредитами та іншими зобов'язаннями (боргові інструменти), отриманими від прямих інвесторів, на 01.04.2014р. становила 88,9 млн.дол. Найбільше їх надійшло з Німеччини та Швейцарії.

Загальний обсяг прямих іноземних інвестицій (акціонерний капітал, боргові інструменти) на 01.04.2014р. становив 378,7 млн.дол. США.

## НАУКОВА ТА НАУКОВО-ТЕХНІЧНА ДІЯЛЬНІСТЬ

У січні–березні 2014р. наукові та науково-технічні роботи виконувало 12 організацій, з них 41,7% відноситься до підприємницького сектору економіки області, третина – до державного та чверть – до сектору вищої освіти.

У розподілі за галузями наук порівняно з січнем–березнем 2013р. змін не відбулося, частка організацій галузі природничих наук склала третину загальної кількості, багатогалузевого профілю – чверть, гуманітарних та технічних наук – по 16,7%, суспільних наук – 8,3%. Дві третини наукових організацій зосереджено у м.Рівне.

За січень–березень 2014р. внутрішні витрати організацій на виконання наукових та науково-технічних робіт склали 2502,8 тис.грн., з них 1863,2 тис.грн. – за рахунок держбюджету. Частка бюджетного фінансування у загальному обсязі внутрішніх витрат зросла порівняно з січнем–березнем 2013р. на 12,5 в.п. Найбільше бюджетних коштів надійшло у природничу галузь науки (83,1%).

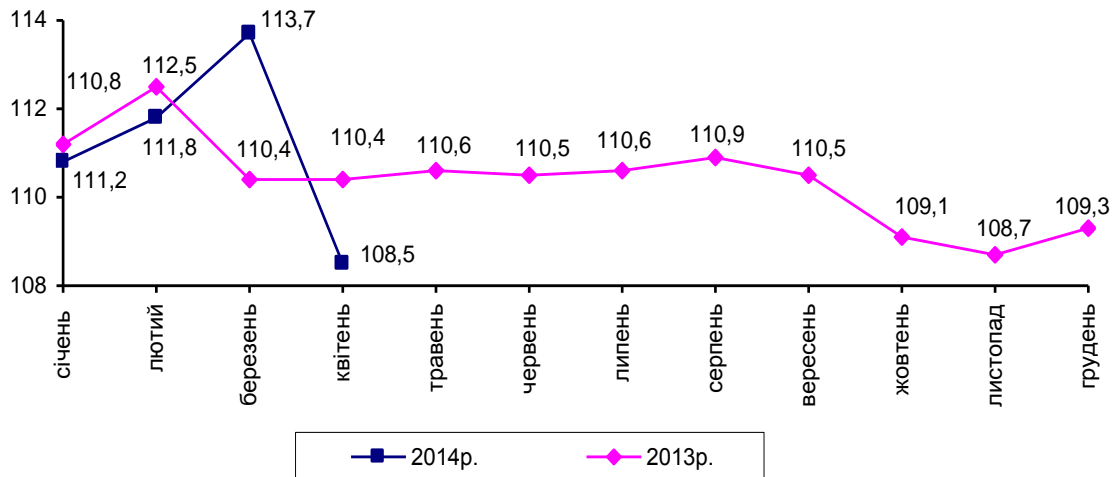
У січні–березні 2014р. загальний обсяг наукових та науково-технічних робіт, виконаних власними силами організацій, зменшився у порівнянні з січнем–березнем 2013р. на 14,2% і становив 2376,6 тис.грн., з них 58,4% виконано у Рівненському районі, 29,5% – в обласному центрі, 7,3% та 4,8% у Сарненському районі та м.Острог відповідно. При цьому обсяг науково-технічних розробок зменшився на 80,5%, фундаментальних досліджень – на 13,2%, науково-технічних послуг – на 7,8%, а обсяг прикладних досліджень зріс на 8,7%.

Загальна чисельність працівників у зазначених організаціях становила 238 осіб (без урахування сумісників), що на 7,4% менше, ніж у січні–березні 2013р. З них 128 дослідників, 53 техніки, 23 особи допоміжного персоналу. Кількість фахівців з науковим ступенем, які виконували дослідження й розробки, склала 30 осіб (5 докторів і 25 кандидатів наук). З них 63,3% працювало у галузевих науково-дослідних організаціях, 36,7% – у наукових частинах і лабораторіях вищих навчальних закладів. У заводському секторі науки фахівці вищої кваліфікації участі в дослідженнях та розробках не брали.

## ВНУТРІШНЯ ТОРГІВЛЯ

**Оборот роздрібної торгівлі<sup>1</sup>** за січень–квітень 2014р. становив 5355,6 млн.грн., що на 8,5% більше обсягу січня–квітня 2013р. У структурі обороту роздрібної торгівлі на організовані та неформальні ринки припало 39,0%.

**Зміни обсягів обороту роздрібної торгівлі**  
(наростаючим підсумком у % до відповідного періоду попереднього року)



**Оборот ресторанного господарства** (з урахуванням обороту фізичних осіб-підприємців) за січень–квітень 2014р. проти січня–квітня 2013р. збільшився на 2,6% і становив 219,5 млн.грн.

**Обсяг роздрібного товарообороту підприємств**, які здійснюють діяльність із роздрібною торгівлю та забезпечення стравами та напоями, за січень–квітень 2014р. склав 2289,3 млн.грн., що в порівнянних цінах більше обсягу січня–квітня 2013р. на 9,7%.

Обсяг роздрібного товарообороту за квітень 2014р. становив 602,6 млн.грн. і в порівнянних цінах проти квітня 2013р. зменшився на 0,4%, проти березня 2014р. — на 5,1%.

Через мережу автозаправних станцій, що налічує 174 од, у квітні 2014р. було продано в роздріб світлих нафтопродуктів, газу стисненого та скрапленого для автомобілів на 211,5 млн.грн., із них газойлів (палива дизельного) — на 119,9 млн.грн. (56,7%), бензину моторного — на 82,3 млн.грн. (38,9%), пропану і бутану — на 8,5 млн.грн. (4,0%), газу скрапленого або у газоподібному стані — на 0,8 млн.грн. (0,4%).

Газойлів (палива дизельного) було реалізовано 7,3 тис.т, що на 12,9% більше, ніж у квітні 2013р., бензину моторного — 4,4 тис.т (на 31,8% більше), пропану і бутану скраплених — 0,7 тис.т (на 36,9% більше), газу скрапленого або у газоподібному стані — 0,1 тис.т (на 40,2% менше).

<sup>1</sup> Включає роздрібний товарооборот підприємств, які здійснюють діяльність із роздрібною торгівлю, розрахункові дані щодо обсягів продажу товарів на ринках і фізичними особами-підприємцями.

Крім того, обсяг оптового продажу підприємствам, установам, організаціям через мережу АЗС у квітні п.р. світлих нафтопродуктів, газу скрапленого та стисненого для автомобілів становив 23,1 млн.грн., із них дизельного пального – 16,0 млн.грн. (1,0 тис.т), бензину моторного – 5,0 млн.грн. (0,3 тис.т), газу стисненого (метану) – 1,8 млн.грн. (0,2 тис.т), пропану та бутану скрапленого – 0,2 млн.грн. (14,8 т).

У задоволенні потреб населення товарами значне місце належить ринкам. За рахунок організованих ринків у січні–квітні 2014р. формувалося 35,5% загального обсягу продажу споживчих товарів. В обороті цих ринків 7,1% становив продаж сільськогосподарських продуктів.

**Продаж сільськогосподарських продуктів** на ринках за січень–квітень 2014р. проти січня–квітня 2013р. зменшився на 4,4%, при цьому ціни зросли на 9,2%. Продукти тваринництва подорожчали на 7,4%, їхній продаж зменшився на 5,5%. Продаж продуктів рослинництва зменшився на 2,6%, при цьому ціни зросли на 11,5%.

Дані щодо індексів цін та обсягів продажу окремих сільськогосподарських продуктів на ринках наведено в таблиці.

(відсотків)

	Індекси цін			Індекси обсягу продажу		
	січень– квітень 2014р. до січня– квітня 2013р.	квітень 2014р. до		січень– квітень 2014р. до січня– квітня 2013р.	квітень 2014р. до	
		березня 2014р.	квітня 2013р.		березня 2014р.	квітня 2013р.
Зернові	102,0	109,5	109,5	98,7	84,0	84,0
Борошно	88,0	105,9	86,6	101,9	102,7	100,0
Круп'яні	108,5	101,7	110,5	96,4	98,4	92,5
пшоно	152,1	105,5	158,2	93,3	94,8	89,2
крупа гречана	102,3	104,6	109,5	96,1	100,7	91,7
рис	108,3	100,0	108,3	97,7	97,8	93,8
інші крупи	115,5	100,0	112,0	94,6	96,9	91,5
Картопля	217,0	100,0	210,0	84,4	86,7	77,2
Капуста свіжа	116,9	139,8	114,2	127,6	61,9	122,0
Цибуля ріпчаста	267,3	125,0	266,5	83,8	100,0	113,1
Буряки	119,9	100,0	100,0	89,0	94,7	81,8
Морква	139,2	110,5	140,0	98,3	84,0	87,2
Огірки свіжі	97,7	96,0	100,0	93,5	140,0	99,1
Помідори свіжі	91,1	111,9	96,9	111,2	86,1	99,7
Часник	88,0	100,0	88,0	143,9	101,7	127,7
Фрукти та ягоди свіжі	98,2	109,8	104,0	92,2	100,1	95,0
Цукор	134,1	108,3	150,0	93,7	97,7	91,9
Олія	101,0	104,2	104,2	103,4	95,5	101,7
Яловичина	95,6	102,0	97,1	66,3	100,0	49,8
Свинина	108,0	100,0	105,6	97,9	103,4	90,0
Сало свиняче	94,0	106,1	151,3	90,7	106,3	81,0
Птиця	127,7	100,0	129,5	115,9	94,5	94,9

Продовження

	Індекси цін			Індекси обсягу продажу		
	січень– квітень 2014р. до січня– квітня 2013р.	квітень 2014р. до		січень– квітень 2014р. до січня– квітня 2013р.	квітень 2014р. до	
		березня 2014р.	квітня 2013р.		березня 2014р.	квітня 2013р.
Молоко свіже	105,7	100,0	112,0	98,2	102,9	93,0
Масло тваринне	107,5	100,0	104,2	110,1	97,9	137,5
Сир (творог)	103,9	101,6	116,7	97,3	96,5	90,2
Сметана	109,3	100,0	115,7	92,1	97,7	95,9
Яйця	155,4	88,9	145,5	74,2	111,0	73,5
Мед	153,4	100,0	154,8	69,7	104,0	90,6

За січень–квітень 2014р. порівняно з січнем–квітнем 2013р. ціни зросли практично на всі сільськогосподарські продукти, але в той же час знизилися на такі продукти рослинництва, як фрукти свіжі, огірки, помідори свіжі, часник, кабачки, гарбузи (на 1,8–39,2%), та деякі продукти тваринництва, зокрема на яловичину (на 4,4%) та сало свиняче (на 6,0%).

Середні ціни, що склалися на ринках на окремі сільськогосподарські продукти, наведено нижче.

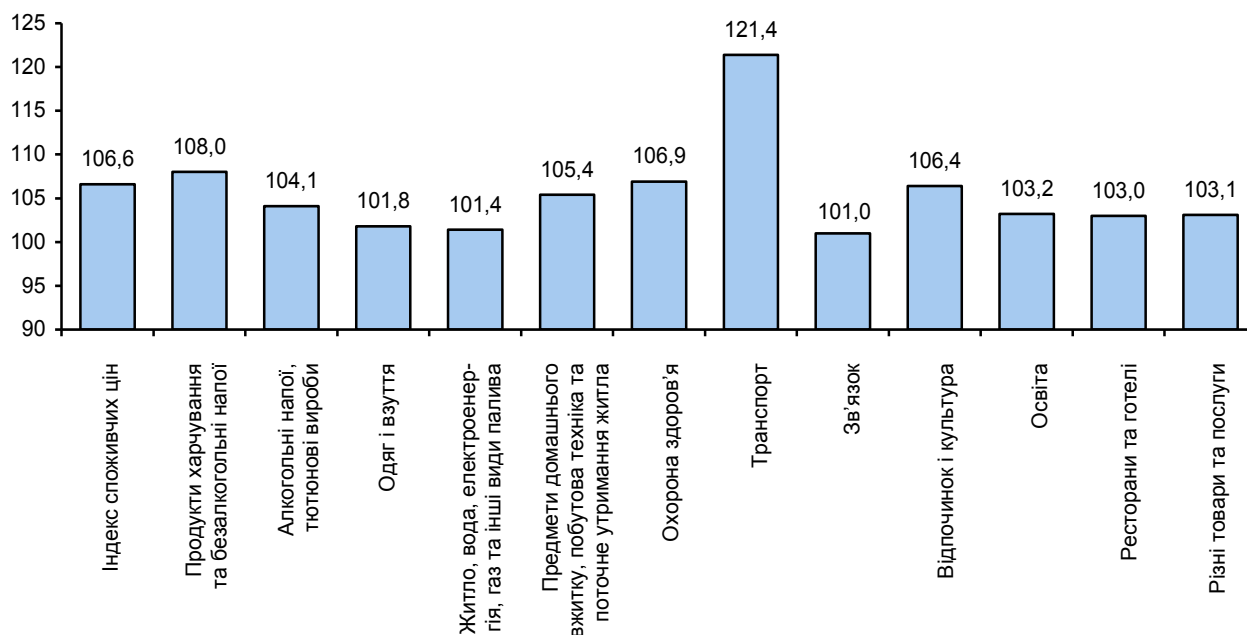
(грн. за кг)

	Квітень		Березень 2014р.
	2014р.	2013р.	
Картопля	5,00	2,38	5,00
Капуста свіжа	6,40	6,12	3,75
Цибуля ріпчаста	10,00	3,75	8,00
Буряки	3,75	3,75	3,75
Морква	5,25	3,75	4,75
Огірки свіжі	24,00	24,00	25,00
Помідори свіжі	23,50	24,25	21,00
Часник	22,00	25,00	22,00
Яблука	6,50	7,75	6,50
Цитрусові	16,50	15,75	17,00
Цукор	9,75	6,50	9,00
Олія (за л)	12,50	12,00	12,00
Яловичина	51,00	52,50	50,00
Свинина	47,50	45,00	47,50
Сало свиняче	26,53	17,52	25,00
Молоко свіже (за л)	7,00	6,25	7,00
Масло тваринне	62,50	60,00	62,50
Сир (творог)	31,50	27,00	31,00
Сметана	35,00	30,25	35,00
Яйця (за десяток)	12,00	8,25	13,50
Мед	65,00	41,99	65,00

## ЦІНИ І ТАРИФИ

Індекс споживчих цін (ІСЦ) у квітні 2014р. по області становив 103,4%, з початку року – 106,6%, по Україні – відповідно 103,3% та 106,4%.

**Індекси споживчих цін у 2014 році**  
(квітень у % до грудня попереднього року)



На споживчому ринку у квітні п.р. ціни на продукти харчування та безалкогольні напої зросли на 4,0%. Найбільше (на 19,6%) подорожчали овочі, зокрема білокачанна капуста – у 2 рази, помідори – на 25,8%, цибуля – на 25,6%, буряк – на 21,0%, морква – на 11,6%. На 13,2% стали дорожчими фрукти, у т.ч. банани – на 19,8%, цитрусові – на 10,6%, яблука – на 1,2%. На 11,1–0,1% зросли ціни на рибу та рибопродукти, м'ясо свинини, продукти переробки зернових, цукор, рис, макаронні вироби, безалкогольні напої, масло, молоко, кондитерські вироби з борошна, соняшникову олію, хліб, шоколад, м'ясо яловичини, кисломолочні продукти, маргарин та інші рослинні жири, сири, кондитерські вироби з цукру. Водночас на 12,5–0,7% подешевшали в ціні яйця, сало, сметана, м'ясо птиці.

Подорожчання алкогольних напоїв та тютюнових виробів на 0,3% зумовлено підвищенням цін на тютюнові вироби на 0,5% та на алкогольні напої на 0,2%.

Одяг і взуття подорожчали на 2,2%, у т.ч. одяг – на 1,8%, взуття – на 2,9%.

Зростання цін (тарифів) на житло, воду, електроенергію, газ та інші види палива на 0,7% відбулося насамперед за рахунок збільшення витрат на утримання і ремонт житла на 4,8%.

Предмети домашнього вжитку, побутова техніка стали дорожчими на 3,9%, у т.ч. покриття для підлоги – на 9,8%, меблі та предмети обстановки – на 4,3%, побутова техніка – на 3,8%, домашній текстиль – на 2,1%.

Ціни у сфері охорони здоров'я зросли на 4,7%, що зумовлено подорожчанням фармацевтичної продукції на 9,5% та амбулаторних послуг на 2,9%.

Підвищення цін на транспорт у цілому на 10,6% в першу чергу пов'язано зі зростанням цін на паливо та мастила на 18,1%, автомобілі – на 10,3%, вартості перевезень автодорожнім пасажирським транспортом – на 3,3% та пасажирським залізничним транспортом – на 0,4%.

Ціни у сфері відпочинку та культури підвищилися на 3,9% в основному через подорожчання туристичних послуг на 15,8%. Крім того, на 4,8% підвищилися ціни на аудіотехніку, фотоапаратуру та обладнання для обробки інформації.

Продукти харчування та безалкогольні напої за січень–квітень п.р. подорожчали на 8,0%. При цьому суттєво (на 50,3% та 42,1% відповідно) зросли в ціні фрукти та овочі. Крім того, на 24,0–17,2% стали дорожчими цукор, продукти переробки зернових, рис, риба та продукти з риби. Також на 7,0–0,2% зросли в ціні масло, кисломолочна продукція, безалкогольні напої, макаронні вироби, свинина, кондитерські вироби з борошна, сири, хліб, яловичина, ковбаси та їстівні субпродукти, сметана, маргарин та інші рослинні жири. Водночас відчутно на 20,2% подешевшали в ціні яйця. На 6,5–0,2% стали дешевшими в ціні сало, олія соняшникова, молоко, м'ясо птиці, кондитерські вироби з цукру.

Зростання цін на алкогольні напої, тютюнові вироби на 4,1%, обумовлено подорожчанням тютюнових виробів на 6,5% та алкогольних напоїв на 1,4%.

Разом з цим, на 1,8% зросли ціни на одяг і взуття.

Ціни (тарифи) на житло, воду, електроенергію, газ та інші види палива зросли на 1,4%, що зумовлено в першу чергу збільшенням вартості скрапленого газу на 13,9%, товарів і послуг на утримання та ремонт житла – на 7,7%.

Подорожчання у сфері охорони здоров'я на 6,9% пов'язано з підвищенням вартості фармацевтичної продукції на 14,5% та амбулаторних послуг на 4,2%.

Ціни на транспорт у цілому зросли на 21,4%, що зумовлено зростанням вартості палива та мастил на 38,1%, автомобілів – на 30,7%, вартості перевезень пасажирським залізничним транспортом – на 7,2% і автодорожнім пасажирським транспортом – на 3,7%.



У сфері відпочинку і культури відбулося підвищення цін на 6,4%, що зумовлено зростанням вартості туристичних послуг на 33,3%, аудіотехніки, фотоапаратури та обладнання для обробки інформації – на 6,9%, газет та періодичних видань – на 5,0%.

Подорожчання послуг освіти на 3,2% пов'язано з підвищенням плати на утримання дітей в закладах дошкільної освіти та плати за навчання на курсах (на 15,1% та 5,2% відповідно).

Послуги ресторанів і готелів стали дорожчими на 3,0%, що викликано зростанням вартості харчування поза домом на 3,6% та послуг, пов'язаних з тимчасовим проживанням, – на 0,3%.

Збільшення вартості послуг зв'язку на 1,0% зумовлено зростанням цін на телефонне й телефаксове обладнання (на 6,8%) та вартості телефонних і телефаксових послуг (на 0,7%).

Індекси споживчих цін у 2014р. наведено у таблиці.

	До попереднього місяця		(відсотків) Квітень до грудня попереднього року
	квітень	березень	
<b>Індекси споживчих цін</b>	<b>103,4</b>	<b>102,6</b>	<b>106,6</b>
<b>Продукти харчування та безалкогольні напої</b>	<b>104,0</b>	<b>102,9</b>	<b>108,0</b>
Продукти харчування	104,1	102,9	108,2
Хліб і хлібопродукти	102,8	102,7	106,5
хліб	101,2	100,6	101,7
макаронні вироби	103,1	102,9	105,8
М'ясо та м'ясопродукти	102,6	100,4	102,2
Риба та продукти з риби	111,1	104,2	117,2
Молоко, сир та яйця	98,4	102,3	97,2
молоко	101,6	95,4	99,0
сир і м'який сир (творог)	100,1	99,6	102,4
яйця	87,5	133,8	79,8
Олія та жири	100,7	100,0	99,7
масло	101,7	101,7	107,0
олія соняшникова	101,3	99,9	97,9
Фрукти	113,2	117,7	150,3
Овочі	119,6	103,4	142,1
Цукор	107,7	107,9	124,0
Безалкогольні напої	103,1	102,2	106,2
<b>Алкогільні напої, тютюнові вироби</b>	<b>100,3</b>	<b>102,3</b>	<b>104,1</b>
алкогільні напої	100,2	100,0	101,4
тютюнові вироби	100,5	104,2	106,5
<b>Одяг і взуття</b>	<b>102,2</b>	<b>104,8</b>	<b>101,8</b>
одяг	101,8	104,2	100,9
взуття	102,9	105,9	103,3

	Продовження		
	До попереднього місяця		Квітень до грудня попереднього року
	квітень	березень	
<b>Житло, вода, електроенергія, газ та інші види палива</b>	<b>100,7</b>	<b>100,4</b>	<b>101,4</b>
плата за власне житло (квартирна плата)	100,0	100,0	100,0
утримання та ремонт житла	104,8	102,6	107,7
водопостачання	100,0	100,0	100,0
каналізація	100,0	100,0	100,0
електроенергія	100,0	100,0	100,0
природний газ	100,0	100,0	100,0
гаряча вода, опалення	100,0	100,0	100,0
<b>Предмети домашнього вжитку, побутова техніка та поточне утримання житла</b>	<b>103,9</b>	<b>101,6</b>	<b>105,4</b>
меблі та предмети обстановки, килими та інші види покриттів для підлоги	105,5	102,1	107,5
домашній текстиль	102,1	102,7	103,1
побутова техніка	103,8	101,7	105,4
<b>Охорона здоров'я</b>	<b>104,7</b>	<b>101,3</b>	<b>106,9</b>
фармацевтична продукція, медичні товари та обладнання	109,2	102,4	113,7
амбулаторні послуги	102,9	101,3	104,2
<b>Транспорт</b>	<b>110,6</b>	<b>106,7</b>	<b>121,4</b>
купівля транспортних засобів	110,0	110,8	129,2
паливо та мастила	118,1	111,7	138,1
транспортні послуги	102,8	100,7	104,0
залізничний пасажирський транспорт	100,4	104,4	107,2
автодорожній пасажирський транспорт	103,3	100,2	103,7
<b>Зв'язок</b>	<b>100,1</b>	<b>100,2</b>	<b>101,0</b>
<b>Відпочинок і культура</b>	<b>103,9</b>	<b>101,5</b>	<b>106,4</b>
аудіотехніка, фотоапаратура та обладнання для обробки інформації	104,8	101,8	106,9
послуги відпочинку та культури	100,0	101,0	101,1
газети, книжки та канцелярські товари	101,5	100,0	101,0
<b>Освіта</b>	<b>100,0</b>	<b>100,0</b>	<b>103,2</b>
дошкільна та початкова освіта	100,0	100,0	115,1
середня освіта	100,0	100,0	100,0
вища освіта	100,0	100,0	100,0
<b>Ресторани та готелі</b>	<b>100,0</b>	<b>102,1</b>	<b>103,0</b>
<b>Різні товари та послуги</b>	<b>102,3</b>	<b>100,5</b>	<b>103,1</b>

## ДОХОДИ НАСЕЛЕННЯ

**Середньомісячна номінальна заробітна плата штатного працівника підприємств, установ та організацій<sup>1</sup> (далі – підприємства) за січень–березень 2014р. становила 2786 грн. та перевищувала у 2,3 раза розмір мінімальної заробітної плати (1218 грн.). Нарахування за одну оплачену годину становили 19,92 грн.**

Порівняно з відповідним періодом 2013р. розмір заробітної плати зріс на 4,3%, або на 115 грн.

До видів економічної діяльності з найвищим рівнем оплати праці в січні–березні 2014р. належали: промисловість (4258 грн.), фінансова та страхова діяльність (3937 грн.), лісове господарство та лісозаготівлі (3416 грн.), транспорт (3158 грн.); серед промислових видів діяльності – постачання електроенергії, газу, пари та кондиційованого повітря (7497 грн.), виробництво хімічних речовин і хімічної продукції (4615 грн.), виробництво коксу та продуктів нафтоперероблення (4171 грн.).

Нижчою від середньообласного рівня залишалася заробітна плата працівників соціальної сфери: охорони здоров'я та надання соціальної допомоги (2045 грн.), мистецтва, спорту, розваг та відпочинку (2183 грн.), освіти (2349 грн.).

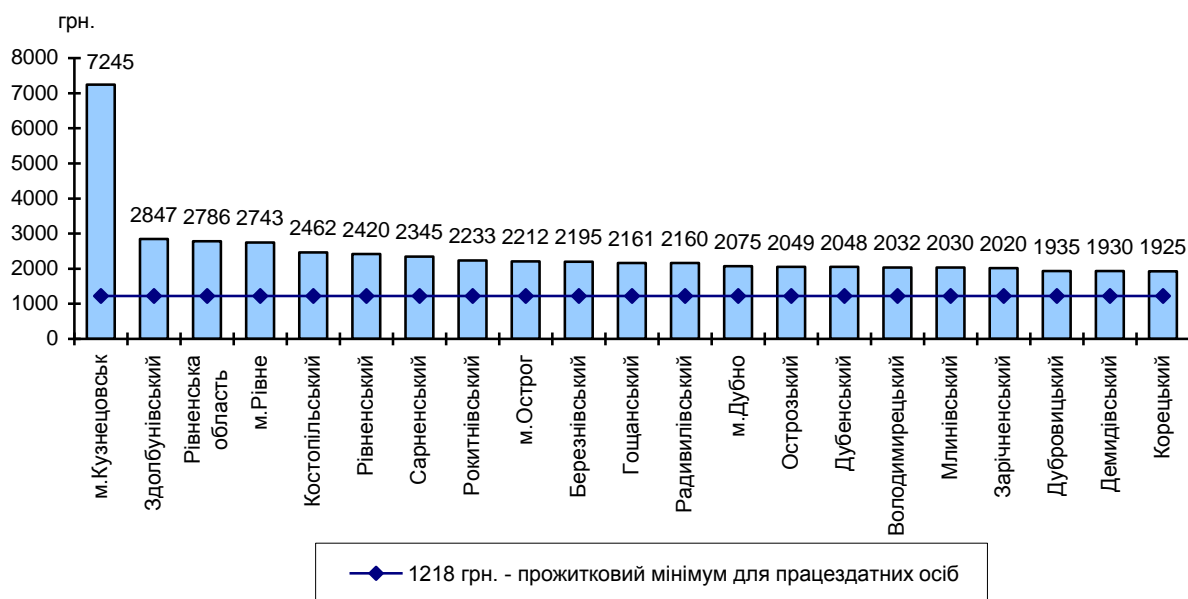
Найнижча заробітна плата у січні–березні 2014р. відзначалася у працівників тимчасового розміщування й організації харчування (1302 грн.), поштової та кур'єрської діяльності (1697 грн.), сільського господарства (1728 грн.), серед промислових видів діяльності – у працівників з виробництва гумових і пластмасових виробів (1482 грн.), текстильного виробництва, виробництва одягу, шкіри, виробів зі шкіри та інших матеріалів (1603 грн.).

У розрізі міст та районів найвищий рівень заробітної плати у січні–березні 2014р. залишався у м.Кузнецовськ (7245 грн.), який у 2,6 раза перевищував середньообласний рівень. Вища за середньообласний показник заробітна плата у працівників Здолбунівського району (2847 грн.); дещо нижча у м.Рівне – 2743 грн.

Найнижчий рівень оплати праці в Корецькому та Демидівському районах – відповідно 30,9% та 30,7% середньообласного рівня.

<sup>1</sup> Дані наведено по підприємствах, установах, організаціях, та їхніх відокремлених підрозділах із кількістю найманих працівників 10 і більше осіб.

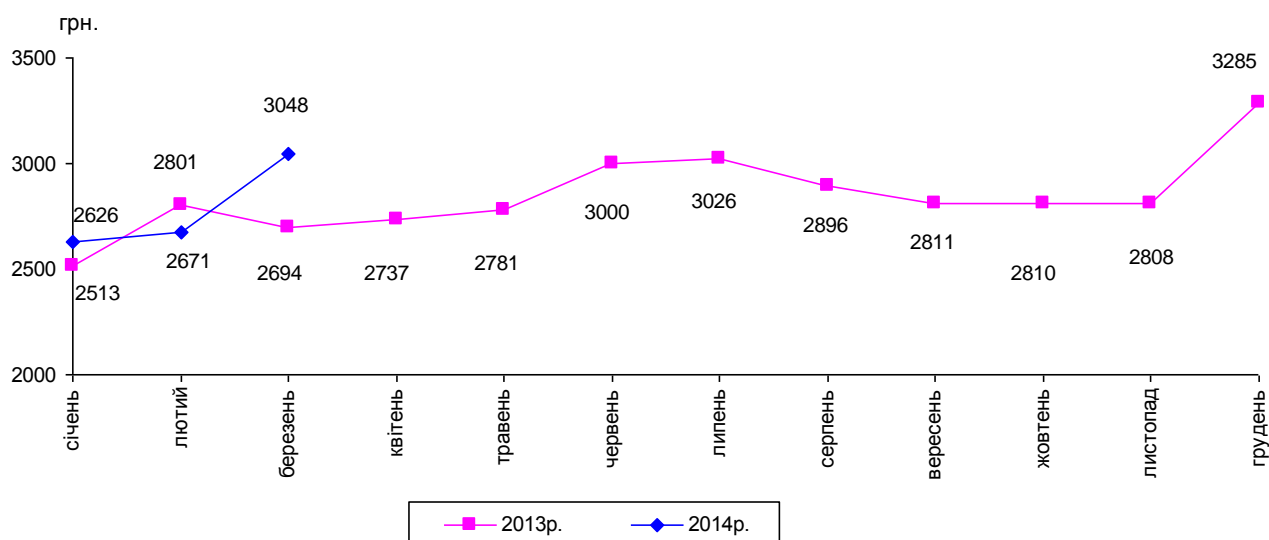
### Рівень середньомісячної заробітної плати штатних працівників по містах та районах області у січні–березні 2014 року



**Середній розмір номінальної заробітної плати штатних працівників у березні 2014р.** становив 3048 грн., що у 2,5 раза вище законодавчо визначеного розміру мінімальної заробітної плати (1218 грн.). Порівняно з лютим 2014р. заробітна плата збільшилася на 14,1%, або на 377 грн.; порівняно з березнем попереднього року – на 13,1%, або на 354 грн.

Нарахування за одну оплачену годину в березні п.р. збільшилися на 13,9% по відношенню до лютого 2014р. і становили 21,94 грн.

### Динаміка середньої заробітної плати у 2013–2014 роках



Найбільший ріст заробітної плати впродовж березня 2014р. відзначався на підприємствах з постачання електроенергії, газу, пари та кондиційованого повітря (на 55,9%), зайнятих науковими дослідженнями та розробками (на 30,5%), виробництва електричного устаткування (23,9%), фінансової та страхової діяльності (на 16,6%).

Поряд з цим зменшилась оплата праці у працівників виробництва автотранспортних засобів, причепів і напівпричепів (на 9,0%), тимчасового розміщення і організації харчування (на 8,6%), будівництва (на 6,7%).

Серед регіонів України Рівненщина за розміром заробітної плати у березні 2014р. посідала 11 місце та на 10,3%, або на 350 грн., не досягала середнього рівня заробітної плати по Україні – 3398 грн. Поряд з цим, заробітна плата працівників області перевищувала оплату праці працівників у сусідніх областях.

Для порівняння: заробітна плата по Україні та сусідніх областях.

	Нараховано в середньому штатному працівнику			
	березень 2014р., грн.	березень у % до		за оплачену годину, грн.
		прожиткового мінімуму на одну працездатну особу (1218 грн.)	середнього рівня по економіці України	
<b>Україна</b>	<b>3398</b>	<b>279,0</b>	<b>100,0</b>	<b>23,40</b>
<i>Рівненська</i>	<i>3048</i>	<i>250,2</i>	<i>89,7</i>	<i>21,94</i>
Хмельницька	2847	233,8	83,8	19,85
Львівська	2816	231,2	82,9	20,34
Житомирська	2597	213,2	76,4	18,28
Волинська	2526	207,4	74,3	17,36
Тернопільська	2371	194,6	69,8	17,06

Продовжує утримуватися високий рівень диференціації розмірів заробітної плати за видами економічної діяльності.

Найвищі рівні оплати праці в березні п.р. відзначалися на підприємствах з постачання електроенергії, газу, пари та кондиційованого повітря (9947 грн.), з виробництва хімічних речовин і хімічної продукції (4779 грн.), у фінансовій та страховій діяльності (4292 грн.), лісовому господарстві та лісозаготівлях (3873 грн.), транспорті (3448 грн.).

Найнижча заробітна плата спостерігалася у працівників тимчасового розміщення й організації харчування (1256 грн.), сільського господарства (1797 грн.), діяльності у сфері адміністративного та допоміжного обслуговування (1881 грн.); серед промислових видів діяльності – на підприємствах з виробництва гумових і пластмасових виробів (1471 грн.), текстильного виробництва, виробництва одягу, шкіри, виробів зі шкіри та інших матеріалів (1682 грн.).

Дані про розмір заробітної плати за видами економічної діяльності наведено в таблиці:

	Нараховано в середньому штатному працівнику				за оплачену годину, грн.
	за березень 2014р.				
	грн.	у % до			
		лютого 2014р.	березня 2013р.	середнього рівня по економіці	
Усього	3048	114,1	113,1	100,0	21,94
Сільське господарство, лісове господарство та рибне господарство	2634	109,7	114,0	86,4	18,02
з них сільське господарство	1797	107,1	99,7	59,0	12,52
Промисловість	5113	133,3	137,5	167,7	34,57
добувна промисловість і розроблення кар'єрів	3618	112,0	105,2	118,7	24,02
переробна промисловість	2865	107,8	110,7	94,0	19,79
постачання електроенергії, газу, пари та кондиційованого повітря	9947	155,9	167,2	326,3	65,40
водопостачання; каналізація, поводження з відходами	2711	121,0	116,1	88,9	17,67
Будівництво	2290	93,3	95,6	75,1	19,70
Оптова та роздрібна торгівля; ремонт автотранспортних засобів і мотоциклів	1976	101,9	94,2	64,8	13,31
Транспорт, складське господарство, поштова та кур'єрська діяльність	2966	110,9	88,2	97,3	21,58
транспорт	3447	111,6	111,7	113,1	23,68
складське господарство та допоміжна діяльність у сфері транспорту	3041	111,3	77,4	99,8	22,20
поштова та кур'єрська діяльність	1733	104,7	97,5	56,8	14,34
Тимчасове розміщування й організація харчування	1256	91,4	82,2	41,2	13,06
Інформація та телекомунікації	2525	98,0	99,5	82,8	16,85
Фінансова та страхова діяльність	4292	116,6	108,6	140,8	28,48
Операції з нерухомим майном	2152	103,5	108,8	70,6	15,70
Професійна, наукова та технічна діяльність	2214	114,9	100,6	72,7	16,99
Діяльність у сфері адміністративного та допоміжного обслуговування	1881	104,1	82,6	61,7	12,67
Державне управління й оборона; обов'язкове соціальне страхування	3110	107,0	111,1	102,0	20,59
Освіта	2383	101,2	102,8	78,2	19,89
Охорона здоров'я та надання соціальної допомоги	2133	105,4	101,6	70,0	14,38
Мистецтво, спорт, розваги та відпочинок	2263	103,7	104,8	74,2	16,33
Надання інших видів послуг	2129	107,3	111,0	69,9	14,57

За результатами обстеження підприємств серед 142,3 тис. осіб, які повністю відпрацювали норму робочого часу, встановлену на березень 2014р., 2,0% мали нарахування в межах мінімальної заробітної плати (1218 грн.).

Серед працівників, яким оплачено 50% і більше робочого часу (186,8 тис. осіб), такі нарахування мали 14,7 тис. осіб, або 7,8%. Найбільша частка таких працівників спостерігалася серед видів діяльності з низьким рівнем середньої заробітної плати: на підприємствах поштової та кур'єрської діяльності, текстильного виробництва, виробництва одягу, шкіри, виробів зі шкіри та інших матеріалів (кожен четвертий, зайнятий у цих видах діяльності), тимчасового розміщування і організації харчування, сільського господарства (кожен п'ятий).

Загалом більше двох третин працівників (68,4%) мали нарахування, що не перевищували середньообласний рівень (3048 грн.).

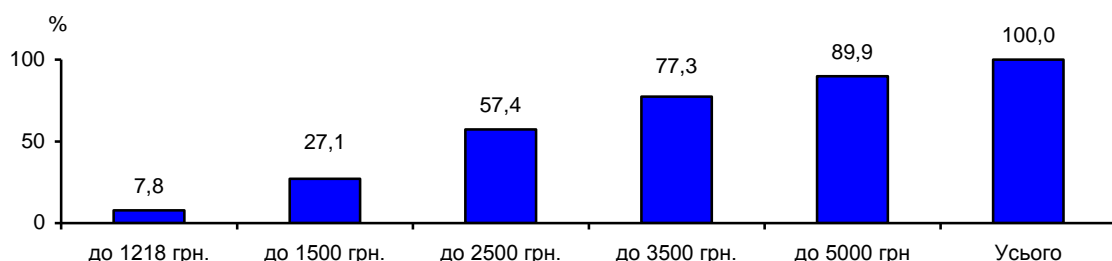
Водночас, нарахована заробітна плата кожного четвертого працівника перевищувала 3500 грн. Переважна більшість таких працівників була зайнята у видах діяльності з високим рівнем оплати праці, зокрема на підприємствах з постачання електроенергії, газу, пари та кондиційованого повітря, виробництва хімічних речовин і хімічної продукції (понад 70% зайнятих у цьому виді діяльності), виробництва коксу та продуктів нафтоперероблення, фінансової та страхової діяльності (кожен другий), добувної промисловості і розроблення кар'єрів, транспорту, складського господарства (кожен третій).

Поряд з цим, на підприємствах сільського господарства зазначена категорія працівників не перевищувала 5,9%, текстильного виробництва, виробництва одягу, шкіри, виробів зі шкіри та інших матеріалів – 2,8%, тимчасового розміщування і організації харчування – 1,2%.

Заробітну плату (понад 5000 грн.) у березні 2014р. отримав кожен десятий працівник (18,8 тис. осіб), що на 14,8% більше, ніж у березні минулого року. Кожен другий із них працював на підприємствах з постачання електроенергії, газу, пари та кондиційованого повітря (8,2 тис. осіб, або 59,5% працівників цього виду діяльності). Серед працівників виробництва хімічних речовин і хімічної продукції понад 5000 грн. нараховано для 40,6% працівників, фінансової та страхової діяльності – для 25,6%.

Найвищу заробітну плату (понад 10000 грн.) нараховано для 3,7% працівників (6,9 тис. осіб).

**Розподіл кількості найманих працівників за розмірами заробітної плати, нарахованої за березень 2014 року (кумулятивно)**



Таким чином, в економіці області поки що зберігається ситуація, коли рівень заробітної плати визначається належністю до певної сфери економічної діяльності.

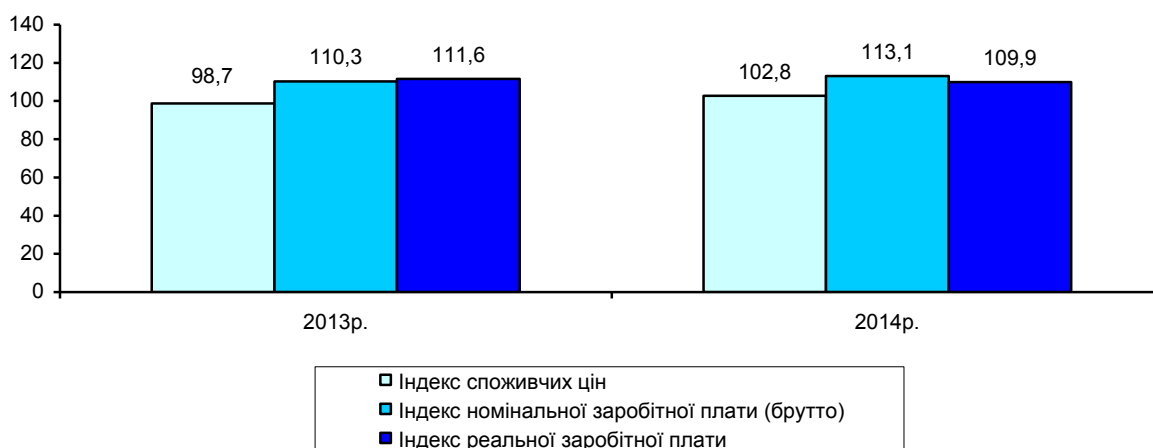
У березні 2014р. кожен працівник відпрацював у середньому 132 год, що на рівні попереднього місяця. Коефіцієнт використання табельного фонду робочого часу становив 83,0%, що на 0,5 в.п. більше порівняно з лютим 2014р.

Динаміку показників фонду робочого часу характеризують дані, наведені в таблиці:

	Березень 2014р.	Лютий 2014р.	Довідково: березень 2013р.
Фонд робочого часу на одного штатного працівника, год			
табельний	159	160	159
фактично відпрацьований	132	132	133
оплачений	139	139	139
Коефіцієнт використання табельного фонду робочого часу, %	83,0	82,5	83,6

**Індекс реальної заробітної плати** штатних працівників у березні 2014р. порівняно з лютим 2014р. становив 110,7%, порівняно з березнем 2013р. – 109,9%; за січень–березень п.р. відносно аналогічного періоду минулого року – 103,4%.

**Індекси заробітної плати та споживчих цін**  
(березень до березня попереднього року, відсотків)

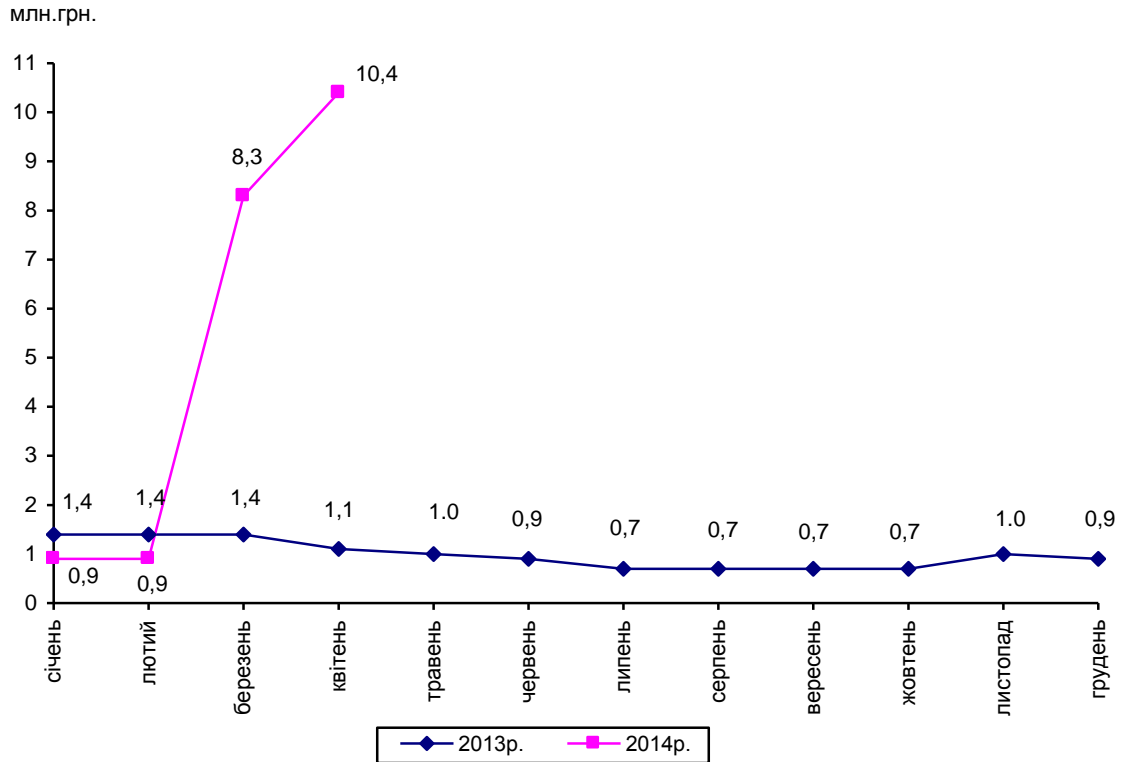


**Загальна сума заборгованості із виплати заробітної плати** впродовж березня 2014р. збільшилася на 25,3%, або на 2,1 млн.грн., і на 1 квітня 2014р. становила 10,4 млн.грн.<sup>1</sup> Порівняно з 1 квітня минулого року заборгованість збільшилася у 9,5 раза, або на 9,3 млн.грн.

<sup>1</sup> Дані наведено без урахування найманих працівників статистично малих підприємств і у фізичних осіб-підприємців.



**Динаміка суми заборгованості із виплати заробітної плати  
у 2013–2014 роках**  
(станом на 1 число відповідного місяця)



Заборгованість із виплати заробітної плати працівникам Рівненщини станом на 1 квітня 2014р. становила 0,9% загальної суми боргу по Україні.

Обсяг невикраченої заробітної плати на 1 квітня 2014р. становив 1,7% фонду оплати праці, нарахованого за березень 2014р. Найвищий цей показник на підприємствах транспорту (14,2%), оптової та роздрібної торгівлі; ремонту автотранспортних засобів і мотоциклів (9,2%), водопостачання; каналізації, поводження з відходами (8,0%).

Заборгованість із виплати заробітної плати станом на 1 квітня 2014р. допустили 38 економічно активних підприємств та 4 підприємства, щодо яких реалізуються процедури відновлення платоспроможності боржника або визнання його банкрутом (далі – підприємства-банкрути).

У структурі загального обсягу невикраченої заробітної плати 96,7% припадало на економічно активні підприємства, 3,3% – на підприємства-банкрути.

Структура боргу за типами підприємств наведена в таблиці:

(на 1 число; тис.грн.)

	Усього	У тому числі		
		економічно активні підприємства	підприємства-банкрути	економічно неактивні підприємства
Квітень 2013р.	1095,9	542,0	452,3	101,6
Січень 2014р.	859,3	859,3	—	—
Лютий 2014р.	917,5	917,5	—	—
Березень 2014р.	8283,8	7929,3	354,5	—
Квітень 2014р.	10377,2	10030,9	346,3	—

Станом на 1 квітня 2014р. борги із виплати заробітної плати зафіксовані майже у всіх районах області. Основна частка боргу припадала на підприємства м. Рівне – 62,2%.

**Темпи зміни суми заборгованості з виплати заробітної плати по містах та районах на 1 квітня 2014 року**

	Сума невикраденої заробітної плати			Структура боргу, %
	тис.грн.	у % до суми заборгованості на		
		1 березня 2014р.	1 січня 2014р.	
<b>Рівненська область</b>	<b>10377,2</b>	<b>125,3</b>	<b>1208,0</b>	<b>100,0</b>
м.Рівне	6448,6	106,9	1189,8	62,2
м.Дубно	191,7	95,0	х	1,8
м.Кузнецовськ	—	—	—	—
м.Острог	—	—	—	—
райони				
Березнівський	397,6	106,4	х	3,8
Володимирецький	63,7	172,6	х	0,6
Гошанський	87,1	166,5	х	0,8
Демидівський	—	—	—	—
Дубенський	827,8	132,3	260,9	8,0
Дубровицький	156,5	359,8	х	1,5
Зарічненський	40,1	130,2	х	0,4
Здолбунівський	168,2	56,9	х	1,6
Корецький	83,2	168,4	х	0,8
Костопільський	92,6	145,1	х	0,9
Млинівський	262,2	138,8	х	2,5
Острозький	80,0	159,7	х	0,8
Радивилівський	87,3	166,0	х	0,8
Рівненський	1079,4	х	х	10,5
Рокитнівський	81,0	168,4	х	0,8
Сарненський	230,2	166,0	х	2,2

За видами економічної діяльності основними боржниками станом на 1 квітня 2014р. були підприємства транспорту (49,0% загального обсягу боргу), оптової та роздрібної торгівлі, ремонту автотранспортних засобів і мотоциклів (23,1%), промисловості (19,6%).

Заборгованість працівникам **економічно активних підприємств** упродовж березня 2014р. збільшилася на 26,5%, або на 2,1 млн.грн., і на 1 квітня 2014р. становила 10,0 млн.грн. Вагоме збільшення боргу відбулося на підприємствах переробної промисловості (у 2,7 раза, або на 908,7 тис.грн.) та транспорту (в 1,4 раза, або на 1523,0 тис.грн.).

Кількість працівників, які вчасно не отримали заробітну плату на 1 квітня 2014р., становила 2972 особи, або 1,5% середньооблікової кількості штатних працівників. Кожному із зазначених працівників не виплачено в середньому 3375 грн.

Сума заборгованості із виплат працівникам допомоги у зв'язку з тимчасовою втратою працездатності на 1 квітня 2014р. становила 170,8 тис.грн., що на 58,9%, або на 244,6 тис.грн. менше, ніж на 1 березня 2014р.

Заборгованість із виплати заробітної плати працівникам **підприємств-банкрутів** на 1 квітня 2014р. становила 346,3 тис.грн. За видами економічної діяльності боржниками були підприємства переробної промисловості (328,0 тис.грн., або 94,7% від обсягу боргу підприємств-банкрутів), зайняті операціями з нерухомим майном (18,3 тис.грн., або 5,3%).

Заборгованості із бюджетів усіх рівнів на 1 квітня 2014р. не зафіксовано.

У січні–березні 2014р. **субсидії для відшкодування витрат на оплату житлово-комунальних послуг призначено** 2520 сім'ям, що становило 100,6%<sup>1</sup> загальної кількості сімей, які звернулися за субсидіями, з них у міських поселеннях – 1100 сім'ям, у сільській місцевості – 1420 сім'ям.

Загальна сума призначених субсидій у січні–березні 2014р. становила 379,3 тис.грн., з неї у міських поселеннях – 258,9 тис.грн., у сільській місцевості – 120,4 тис.грн.

Середній розмір призначеної субсидії на одну сім'ю у березні 2014р. становив 52 грн.

Сума нарахованих субсидій для відшкодування витрат на оплату житлово-комунальних послуг у січні–березні 2014р. становила 19,5 млн.грн. Перераховано організаціям, що надають населенню житлово-комунальні послуги, включаючи погашення заборгованості попередніх періодів, 13,5 млн.грн. (69,0%).

Крім того, 1399 сім'ям (96,7% із числа тих, які звернулися) було призначено **субсидії готівкою для відшкодування витрат на придбання скрапленого газу, твердого та рідкого пічного побутового палива** на загальну суму 1189,6 тис.грн., з них у міських поселеннях – 151 сім'ї на суму 154,4 тис.грн., у сільській місцевості – 1248 сім'ям на суму 1035,2 тис.грн.

<sup>1</sup> Рівень перевищує 100% за рахунок сімей, які звернулися за субсидіями у 2013р., але призначення їм було тільки у 2014р.

Середній розмір призначеної у березні 2014р. субсидії цього виду на одну сім'ю становив 837 грн.

У січні–березні 2014р. загальна сума субсидій готівкою, отриманих сім'ями для відшкодування витрат на придбання скрапленого газу, твердого та рідкого пічного побутового палива, становила 449,0 тис.грн.

У січні–березні 2014р. населенням області **сплачено за житлово-комунальні послуги**, включаючи погашення боргів попередніх періодів, 217,1 млн.грн. Нараховано населенню за житлово-комунальні послуги 229,0 млн.грн., рівень оплати наданих послуг становив 94,8%.

Заборгованість населення з оплати житлово-комунальних послуг зменшилася у березні 2014р. порівняно з лютим 2014р. на 6,2% і на кінець березня 2014р. становила 178,8 млн.грн., середній термін заборгованості за всі послуги склав 2,3 місяця.

У березні 2014р. мали борг за 3 місяці та більше: за централізоване опалення та гаряче водопостачання – 59,7% власників особових рахунків, за утримання будинків і споруд та прибудинкових територій – 27,6%, за газопостачання – 23,7%, за централізоване водопостачання та водовідведення – 12,2%, за вивезення побутових відходів – 6,9%.

## РИНОК ПРАЦІ

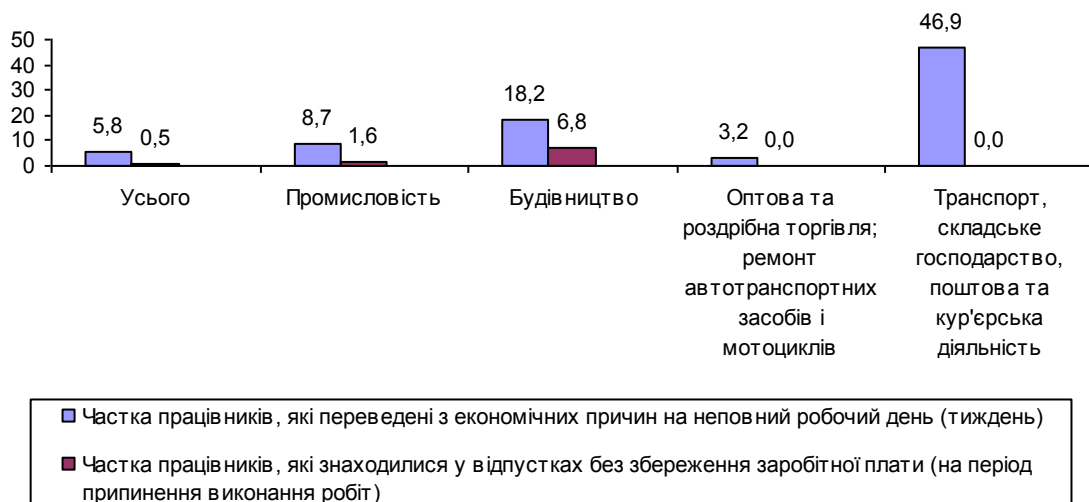
Середньооблікова кількість штатних працівників підприємств, установ та організацій<sup>1</sup> (далі – підприємства) у березні 2014р. становила 195,1 тис. осіб, що на 0,2% більше, ніж у лютому п.р. Найвагоміше збільшення кількості працівників зафіксовано на підприємствах транспорту – на 3,0%, в оптовій та роздрібній торгівлі; ремонті автотранспортних засобів і мотоциклів – на 1,7% та в охороні здоров'я – на 1,3%.

Упродовж січня–березня 2014р. на підприємства було прийнято 7,2 тис. осіб, тоді як звільнено 9,4 тис. осіб (відповідно 3,7% та 4,8% середньооблікової кількості штатних працівників). Суттєве перевищення рівня вибуття над рівнем прийому зафіксовано в будівництві (на 4,2 в.п.), організаціях зайнятих професійною, науковою та технічною діяльністю (на 4,2 в.п.), сільському господарстві (на 2,4 в.п.), охороні здоров'я (на 2,3 в.п.). Слід зазначити, що більшість працівників (84,6%) залишили робочі місця за власним бажанням. У січні–березні 2014р. з причин скорочення штатів було звільнено 0,6 тис. осіб, або 5,9% вибулих. Загалом середньооблікова кількість штатних працівників у січні–березні п.р. становила 195,5 тис. осіб.

У січні–березні 2014р. кількість працівників, які працювали в режимі неповного робочого дня (тижня), становила 11,2 тис. осіб, або 5,8% середньооблікової кількості штатних працівників, ще 1,0 тис. осіб, або 0,5%, знаходилися у відпустках без збереження заробітної плати. Порівняно з січнем–березнем 2013р. кількість працівників першої з цих категорій скоротилася на 5,7%, а другої збільшилася на 6,1%.

Розміри вимушеної неповної зайнятості за січень–березень 2014р. характеризують дані, наведені в діаграмі.

**Рівень вимушеної неповної зайнятості  
за окремими видами економічної діяльності у січні–березні 2014 року**  
(у % до кількості штатних працівників відповідного виду діяльності)



<sup>1</sup> Дані наведено по підприємствах, установах, організаціях та їхніх відокремлених підрозділах із кількістю найманих працівників 10 і більше осіб.

Зважаючи на обсяги виконаних робіт (послуг) і випуску продукції, рівень завантаження працівників у березні 2014р. відповідно до встановленої тривалості робочого часу в цілому по економіці становив 96,4% штатної кількості. Серед видів економічної діяльності найнижчий цей показник в організаціях, зайнятих тимчасовим розміщуванням й організацією харчування (62,0%), поштовою та кур'єрською діяльністю (76,0%), будівництві (77,3%).

Кількість зареєстрованих безробітних зменшилася за місяць на 0,2%, і на кінець квітня 2014р. становила 17,7 тис. осіб, з них 78,2% отримували допомогу по безробіттю.

Структура зареєстрованих безробітних за окремими соціальними групами наведена в таблиці.

	(на кінець місяця)		
	Кількість зареєстрованих безробітних		
	квітень 2014р., осіб	у % до	
		березня 2014р.	квітня 2013р.
<b>Безробітні – всього</b>	<b>17681</b>	<b>99,8</b>	<b>91,9</b>
з них			
жінки	9519	101,0	92,8
молодь у віці до 35 років	8250	97,5	91,1
особи, які проживають у сільській місцевості	9186	98,4	92,8
особи, які мають додаткові гарантії у сприянні працевлаштуванню	5998	103,6	87,5 <sup>1</sup>

<sup>1</sup> Дані за квітень 2013р. уточнені державною службою зайнятості.

Рівень зареєстрованого безробіття в цілому по області на кінець квітня 2014р. становив 2,5% середньорічної чисельності населення працездатного віку. У сільській місцевості та в міських поселеннях цей показник становив відповідно 2,7% і 2,4%.

На кінець березня 2014р. серед зареєстрованих безробітних, які не працювали менше року, більшість (51,3%) була звільнена з попереднього місця роботи за угодою сторін, кожен п'ятий – у зв'язку із закінченням строку договору, кожен чотирнадцятий – за власним бажанням.

Середня тривалість зареєстрованого безробіття на кінець березня 2014р. становила 5 місяців. Лише 3,6% безробітних шукали роботу за допомогою державної служби зайнятості понад рік, для кожного третього пошук тривав до трьох місяців та від 3 до 6 місяців, для кожного четвертого – від 6 до 12 місяців.

Кількість вільних робочих місць (вакантних посад), заявлених роботодавцями<sup>1</sup> до державної служби зайнятості, у квітні 2014р. порівняно з березнем 2014р. збільшилася на 57, або на 4,4%, і на кінець місяця становила 1366 (у квітні 2013р. – 1373).

<sup>1</sup> Тут і далі по розділу до роботодавців відносяться підприємства, установи організації та фізичні особи-підприємці.

За останніми даними, у загальній кількості вільних робочих місць (вакантних посад) кожне четверте було на підприємствах промисловості, кожне п'яте – в оптовій та роздрібній торгівлі; ремонті автотранспортних засобів і мотоциклів.

Навантаження зареєстрованих безробітних на одне вільне робоче місце, вакантну посаду на кінець квітня 2014р. становило 13 осіб. У територіальному розрізі значення цього показника коливалося від 5 осіб у м.Рівне до 400 осіб у Володимирецькому районі.

Ситуацію в територіальному розрізі характеризують дані, наведені в таблиці.

	(на кінець квітня; осіб)					
	Кількість зареєстрованих безробітних		Потреба роботодавців <sup>1</sup> у працівниках для заміщення вільних робочих місць (вакантних посад)		Навантаження зареєстрованих безробітних на одне вільне робоче місце (вакантну посаду)	
	2014р.	2013р.	2014р.	2013р.	2014р.	2013р.
<b>Рівненська область</b>	<b>17681</b>	<b>19247</b>	<b>1366</b>	<b>1373</b>	<b>13</b>	<b>14</b>
м.Рівне	3253	3533	608	591	5	6
м.Кузнецовськ	699	653	33	39	21	17
райони						
Березнівський	770	728	29	34	27	21
Володимирецький	800	798	2	4	400	200
Гощанський	715	858	22	20	33	43
Демидівський	355	399	12	8	30	50
Дубенський <sup>2</sup>	1480	2052	93	66	16	31
Дубровицький	526	603	44	24	12	25
Зарічненський	653	706	17	15	38	47
Здолбунівський	1453	1588	127	174	11	9
Корецький	488	548	11	8	44	69
Костопільський	846	905	49	48	17	19
Млинівський	513	617	56	14	9	44
Острозький <sup>3</sup>	708	728	66	28	11	26
Радивилівський	920	960	35	76	26	13
Рівненський	1173	1158	50	59	23	20
Рокитнівський	962	980	54	43	18	23
Сарненський	1367	1433	58	122	24	12

<sup>1</sup> Див. виноску 1 на стор. 54.

<sup>2</sup> Тут і далі по розділу включаючи дані по м.Дубно.

<sup>3</sup> Тут і далі по розділу включаючи дані по м.Острог.

**Примітка.** Дані наведено по районних та міських центрах зайнятості.

За професійними групами найбільший попит на робочу силу спостерігався на робітників з обслуговування, експлуатації та контролювання за роботою технологічного устаткування, складання устаткування та машин

(25,0% загальної кількості заявлених вакансій), кваліфікованих робітників з інструментом (19,7%), працівників сфери торгівлі та послуг (17,9%), а найменший – на технічних службовців (3,1%), кваліфікованих робітників сільськогосподарського та лісового господарств, риборозведення та рибальства (3,4%).

Інформація щодо попиту на робочу силу та її пропозиції за професійними групами наведена в таблиці.

(на кінець квітня; осіб)						
	Кількість зареєстрованих безробітних		Потреба роботодавців <sup>1</sup> у працівниках для заміщення вільних робочих місць (вакантних посад)		Навантаження зареєстрованих безробітних на одне вільне робоче місце (вакантну посаду)	
	2014р.	2013р.	2014р.	2013р.	2014р.	2013р.
<b>Усього</b>	<b>17681</b>	<b>19247</b>	<b>1366</b>	<b>1373</b>	<b>13</b>	<b>14</b>
Законодавці, вищі державні службовці, керівники, менеджери (управителі)	1674	1781	82	100	20	18
Професіонали	1341	1407	86	106	16	13
Фахівці	1691	1949	91	107	19	18
Технічні службовці	881	908	42	31	21	29
Працівники сфери торгівлі та послуг	3016	2945	245	241	12	12
Кваліфіковані робітники сільськогосподарського та лісового господарств, риборозведення та рибальства	569	636	46	45	12	14
Кваліфіковані робітники з інструментом	2299	2481	269	282	9	9
Робітники з обслуговування, експлуатації та контролювання за роботою технологічного устаткування, складання устаткування та машин	2851	3232	342	336	8	10
Найпростіші професії та особи без професії	3359	3908	163	125	21	31

<sup>1</sup> Див. виноску 1 на стор. 54.

За сприяння державної служби зайнятості у квітні 2014р. було працевлаштовано 1646 зареєстрованих безробітних, або 8,0% загальної кількості громадян, які мали статус безробітного, що на 41,4% більше, ніж у попередньому місяці, та на 10,3% менше, ніж у квітні 2013р. Серед працевлаштованих осіб 42,0% становили жінки, 42,2% – молодь у віці до 35 років. Найбільша частка працевлаштованих серед осіб, які мали статус безробітного,



спостерігалася у Дубенському (16,7%) та Острозькому (13,3%) районах, найменша – у Демидівському районі (4,7%) та м. Рівне (4,2%).

Ситуацію в розрізі міст та районів характеризують дані, наведені у таблиці.

	Кількість працевлаштованих			
	квітень 2014р., осіб	у % до		загальної кількості громадян, які мали статус безробітного впродовж місяця
		березня 2014р.	квітня 2013р.	
<b>Рівненська область</b>	<b>1646</b>	<b>141,4</b>	<b>89,7</b>	<b>8,0</b>
м.Рівне	155	102,6	104,0	4,2
м.Кузнецовськ	53	75,7	47,7	6,8
райони				
Березнівський	51	130,8	113,3	5,8
Володимирецький	73	107,4	92,4	7,9
Гощанський	94	188,0	138,2	11,1
Демидівський	18	94,7	48,6	4,7
Дубенський <sup>1</sup>	317	352,2	116,1	16,7
Дубровицький	67	131,4	57,3	10,4
Зарічненський	40	97,6	83,3	5,2
Здолбунівський	141	115,6	65,0	8,3
Корецький	68	212,5	119,3	11,6
Костопільський	92	155,9	83,6	8,9
Млинівський	58	93,5	85,3	9,6
Острозький <sup>2</sup>	115	250,0	111,7	13,3
Радивилівський	72	130,9	107,5	6,9
Рівненський	73	104,3	81,1	5,5
Рокитнівський	62	147,6	77,5	5,9
Сарненський	97	100,0	82,9	6,3

<sup>1</sup> Див. виноску 2 на стор. 55.

<sup>2</sup> Див. виноску 3 на стор. 55.

**Примітка.** Дані наведено по районних та міських центрах зайнятості.

У січні–березні 2014р. було працевлаштовано 2,8 тис. осіб. Кожен четвертий безробітний був працевлаштований на підприємства оптової та роздрібної торгівлі; ремонту автотранспортних засобів і мотоциклів, кожен п'ятий – сільського господарства, лісового господарства та рибного господарства, кожен шостий – промисловості.

Середньооблікова кількість безробітних, які отримували допомогу по безробіттю впродовж квітня 2014р., становила 14,7 тис. осіб. Середній розмір допомоги по безробіттю становив 971 грн., що дорівнює 79,7% законодавчо визначеного розміру мінімальної заробітної плати (1218 грн.).

## ДЕМОГРАФІЧНА СИТУАЦІЯ

На 1 квітня 2014р. в області, за оцінкою, проживало 1159,2 тис. осіб. Упродовж січня–березня 2014р. чисельність наявного населення збільшилася на 310 осіб, що в розрахунку на 1000 наявного населення становило 1,1 особи.

Збільшення чисельності населення області відбулося за рахунок природного (на 131 особу) та міграційного (на 179 осіб) приросту.

Порівняно з січнем–березнем 2013р. обсяг природного приросту зменшився на 304 особи, або з 1,5 до 0,4 особи в розрахунку на 1000 наявного населення. Природний приріст спостерігався в містах Рівне, Кузнецовськ і 5 районах області. У цілому по області за січень–березень 2014р. природний приріст населення зафіксовано у міських поселеннях (1,9%).

Найбільший рівень природного скорочення у січні–березні 2014р. зареєстрований у Гощанському (9,2%), Демидівському (8,8%), Корецькому (8,7%) районах, а найнижчий – у Зарічненському районі (1,2%).

Природний рух населення області у січні–березні 2014р. характеризувався збільшенням народжуваності та смертності порівняно з січнем–березнем 2013р., а також перевищенням числа живонароджених над померлими: на 100 померлих припадало 103 дитини, які народилися живими.

	Усього, осіб		Січень–березень 2014р. у % до січня–березня 2013р.	На 1000 осіб <sup>1</sup>	
	січень– березень 2014р.	січень– березень 2013р.		січень– березень 2014р.	січень– березень 2013р.
Кількість народжених живими	4040	4033	100,2	14,1	14,1
крім того, кількість мертвонароджених	21 <sup>2</sup>	26 <sup>2</sup>	80,8	5,2 <sup>3</sup>	6,4 <sup>3</sup>
Кількість померлих	3909	3598	108,6	13,7	12,6
у т.ч. дітей у віці до 1 року	42	34	123,5	9,7 <sup>4</sup>	7,5 <sup>4</sup>
Природний приріст населення	131	435	30,1	0,4	1,5

<sup>1</sup> Тут і далі по розділу показники наведено в розрахунку за рік. Розраховано на наявне населення.

<sup>2</sup> Одиниць.

<sup>3</sup> На 1000 народжених живими та мертвими.

<sup>4</sup> На 1000 живонароджених.

За січень–березень 2014р. кількість народжених в області була на 7 осіб більшою, ніж за січень–березень 2013р., рівень народжуваності становив 14,1 немовляти на 1000 наявного населення.

Упродовж січня–березня 2014р. спостерігалася значна диференціація рівня народжуваності: від 7,7 народжених на 1000 жителів наявного населення у м.Острог до 21,8 – у Володимирецькому районі, про що свідчать дані, наведені в таблиці.

Кількість народжених на 1000 осіб <sup>1</sup> , ‰	Міста, райони з відповідними показниками народжуваності
<b>14,1</b>	<b>Рівненська область</b>
До 12,0	м.Рівне, м.Дубно, м.Острог, Гощанський, Демидівський, Млинівський, Радивилівський
12,0–14,0	м.Кузнецовськ, Здолбунівський, Корецький, Дубенський, Острозький
14,1–17,0	Березнівський, Дубровицький, Зарічненський, Костопільський, Рівненський, Сарненський
Понад 17,1	Володимирецький, Рокитнівський

<sup>1</sup> Див. виноску 1 на стор. 58.

Народжуваність у сільській місцевості залишається вищою, ніж у міських поселеннях (15,8‰ проти 12,3‰).

Порівняно з січнем–березнем 2013р. рівень смертності у січні–березні 2014р. збільшився з 12,6 до 13,7 померлих на 1000 наявного населення. Найвищий рівень смертності зафіксовано в Корецькому районі (21,5‰), найнижчий – у м.Кузнецовськ (5,3‰).

Кількість померлих на 1000 осіб <sup>1</sup> , ‰	Міста, райони з відповідними показниками смертності
<b>13,7</b>	<b>Рівненська область</b>
До 13,7	м.Рівне, м.Дубно, м.Кузнецовськ, м.Острог, Березнівський, Рокитнівський, Сарненський
13,7–17,0	Володимирецький, Дубенський, Зарічненський, Здолбунівський, Костопільський, Рівненський
17,1–19,0	Млинівський, Острозький
Понад 19,1	Гощанський, Демидівський, Дубровицький, Корецький, Радивилівський

<sup>1</sup> Див. виноску 1 на стор. 58.

Рівень смертності у сільській місцевості в 1,6 раза вищий, ніж у міських поселеннях (відповідно 16,7‰ проти 10,4‰).

У січні–березні 2014р. зареєстровано 21 випадок мертвонароджень, що на 5 менше порівняно з січнем–березнем 2013р. У віці до 1 року померло 42 дитини. Рівень смертності дітей у віці до 1 року збільшився з 7,5 до 9,7 померлих на 1000 живонароджених.

Основними причинами смерті дітей у віці до 1 року були: окремі стани, що виникають у перинатальному періоді; природжені вади розвитку, деформації та хромосомні аномалії; зовнішні причини смерті, про що свідчать дані, наведені в таблиці.

	(осіб)	
	Січень–березень 2014р.	Січень–березень 2013р.
<b>Усього померлих дітей у віці до 1 року</b>	<b>42</b>	<b>34</b>
у тому числі від		
деяких інфекційних та паразитарних хвороб	2	2
хвороб органів дихання	–	–
хвороб органів травлення	–	–
окремих станів, що виникають у		
перинатальному періоді	20	20
природжених вад розвитку, деформацій та		
хромосомних аномалій	11	9
неуточнених та невідомих причин смерті	–	1
зовнішніх причин смерті	8	–

Структура причин смерті населення у січні–березні 2014р. порівняно з січнем–березнем 2013р. майже не змінилася. Перше місце посідають хвороби системи кровообігу, друге – новоутворення, третє – зовнішні причини смерті.

	Осіб		У % до підсумку		На 100 тис. осіб <sup>1</sup>	
	січень– березень 2014р.	січень– березень 2013р.	січень– березень 2014р.	січень– березень 2013р.	січень– березень 2014р.	січень– березень 2013р.
<b>Усього померлих</b>	<b>3909</b>	<b>3598</b>	<b>100,0</b>	<b>100,0</b>	<b>1367,8</b>	<b>1261,2</b>
у тому числі від						
хвороб системи						
кровообігу	2895	2685	74,1	74,6	1013,0	941,2
новоутворень	435	437	11,1	12,2	152,2	153,2
зовнішніх причин смерті	225	144	5,8	4,0	78,7	50,5
із них від						
транспортних						
нещасних випадків	29	21	0,7	0,6	10,1	7,4
випадкових утоплень та						
занурень у воду	11	2	0,3	0,1	3,8	0,7
випадкових отруєнь та						
дії алкоголю	32	12	0,8	0,3	11,2	4,2
навмисних самоушкоджень	45	31	1,2	0,9	15,7	10,9
наслідків нападу з						
метою вбивства чи						
нанесення ушкодження	14	17	0,4	0,5	4,9	6,0
хвороб органів травлення	130	116	3,3	3,2	45,5	40,7
хвороб органів дихання	78	66	2,0	1,8	27,3	23,1

<sup>1</sup> Див. виноску 1 на стор. 58.

У січні–березні 2014р. у містах Дубно, Кузнецовськ та 14 районах області зафіксовано міграційний приріст населення, в містах Рівне, Острог та 2 районах області – міграційне скорочення.

Розподіл мігрантів за потоками міграції в порівнянні з січнем–березнем 2013р. наведено в таблиці.

	Усього, осіб		Січень–березень 2014р. у % до січня–березня 2013р.	На 1000 осіб <sup>1</sup>	
	січень– березень 2014р.	січень– березень 2013р.		січень– березень 2014р.	січень– березень 2013р.
Усі потоки міграції					
число прибулих	3801	2733	139,1	13,3	9,6
число вибулих	3622	2873	126,1	12,7	10,1
міграційний приріст, скорочення (–)	179	–140	x	0,6	–0,5
Внутрішня міграція					
число прибулих	2418	1701	142,2	8,5	6,0
число вибулих	2418	1701	142,2	8,5	6,0
міграційний приріст, скорочення (–)	x	x	x	x	x
Зовнішня міграція					
число прибулих	1383	1032	134,0	4,8	3,6
число вибулих	1204	1172	102,7	4,2	4,1
міграційний приріст, скорочення (–)	179	–140	x	0,6	–0,5

<sup>1</sup> Див. виноску 1 на стор. 58.

Серед прибулих на Рівненщину 91,5% становили мігранти з інших регіонів України, 8,5% – з інших країн. Серед вибулих з області 91,4% виїхали до інших регіонів України, 8,6% – до інших країн.

## КРИМІНОГЕННА СИТУАЦІЯ

За повідомленням прокуратури протягом січня–квітня 2014р. обліковано 3841 кримінальне правопорушення, з числа яких 3743 виявлено органами внутрішніх справ, 57 – органами прокуратури, 27 – органами, які здійснюють контроль за додержанням податкового законодавства, 13 – органами безпеки.

Із загального числа зафіксованих правоохоронними органами кримінальних проявів 22,5% – тяжкі та особливо тяжкі.

У загальній кількості злочинів 50,5% становили злочини проти власності; 15,1% – злочини проти життя та здоров'я особи; 5,4% – злочини у сфері службової діяльності та професійної діяльності, пов'язаної з наданням публічних послуг; 5,3% – злочини у сфері обігу наркотичних засобів, психотропних речовин, їх аналогів або прекурсорів та інші злочини проти здоров'я населення; 4,7% – злочини проти авторитету органів державної влади, органів місцевого самоврядування та об'єднань громадян; 3,5% – злочини проти безпеки руху та експлуатації транспорту; 3,3% – злочини проти правосуддя; 2,4% – злочини проти громадського порядку та моральності; 2,3% – злочини у сфері господарської діяльності; 2,1% – злочини проти громадської безпеки; 2,1% – злочини проти виборчих, трудових та інших особистих прав і свобод людини і громадянина; 1,9% – злочини проти довкілля.

Протягом січня–квітня 2014р. обліковано 12 очевидних умисних вбивств і замахів на вбивство, 15 умисних тяжких тілесних ушкоджень та 5 згвалтувань і замахів на згвалтування.

Кількість випадків крадіжок становила 1361, шахрайств – 320, грабежів – 64, хабарництва – 20, розбоїв – 10.

Правоохоронними органами за цей період виявлено 9 осіб, які скоїли злочини у складі 3 організованих груп і злочинних організацій; закінчено 3 кримінальні провадження про кримінальні правопорушення, вчинені організованими групами і злочинними організаціями.

Кількість потерпілих від злочинів за січень–квітень 2014р. становила 2770 осіб, із числа яких 963 особи – жінки, 142 особи похилого віку та інваліди 1 і 2 групи, 75 осіб – неповнолітні та 37 осіб – діти до 14 років. Найбільша кількість потерпілих (47,7%) від крадіжок та грабежів – відповідно 1261 та 61 особа, серед яких 36,5% – жінки (483 особи).

У дорожньо-транспортних пригодах, пов'язаних зі злочинами, на території області постраждало 137 осіб, з яких 30 осіб загинуло. Усього внаслідок злочинних діянь загинуло 62 особи, із числа яких 4,8% – у результаті нанесення умисних тяжких тілесних ушкоджень, 32,3% було вбито.

Серед 732 виявлених осіб, які вчинили злочини, 33,1% раніше вже ставали на злочинний шлях, із яких 60,3% мали незняту або непогашену судимість, 10,8% вчинили злочин у групі, 17,9% знаходилися у стані алкогольного сп'яніння; 11,2% – жінки, 6,3% – неповнолітні. Питома вага працездатних осіб, підозрюваних у скоєнні злочинів, які на момент учинення злочину не працювали і не навчалися, становила 59,0%, безробітних – 22,0%.

Начальник  
Головного управління

Ю.В.Мороз

## ЗМІСТ

	Стор.
Короткі підсумки соціально-економічного становища області.....	3
Основні показники соціально-економічного розвитку області.....	5
Промисловість.....	7
Сільське господарство.....	15
Будівельна діяльність.....	21
Транспорт, зв'язок та послуги.....	25
Зовнішньоекономічна діяльність.....	28
Наукова та науково-технічна діяльність.....	35
Внутрішня торгівля.....	36
Ціни і тарифи.....	39
Доходи населення.....	43
Ринок праці.....	53
Демографічна ситуація.....	58
Криміногенна ситуація.....	62

Вих. №02–1–18/447  
від 19.05.2014

**Державна служба статистики України  
Головне управління статистики у Рівненській області**

**Про соціально-економічне становище  
Рівненської області  
за січень–квітень 2014 року**

Відповідальний за випуск  
Якимчук Наталія Степанівна

Комп'ютерний дизайн та верстка  
Пшеничний Микола Володимирович

Підписано до друку 19.05.2014.  
Тираж 25 прим. Зам. 80.  
Управління координації статистичної діяльності, взаємодії з користувачами і  
респондентами та забезпечення доступу до публічної інформації  
Головного управління статистики у Рівненській області