

Державна служба статистики України
Головне управління статистики у Рівненській області

ПРО СОЦІАЛЬНО-ЕКОНОМІЧНЕ СТАНОВИЩЕ РІВНЕНСЬКОЇ ОБЛАСТІ

за січень—березень 2014 року

Рівне

Головне управління статистики у Рівненській області

вул. Короленка, 7, м.Рівне, 33028, Україна
телефон: (036-2) 22-41-37
електронна пошта: gus@rv.ukrstat.gov.ua
веб-сайт: www.rv.ukrstat.gov.ua

Відповідальний за випуск Якимчук Н.С.

СКОРОЧЕННЯ Й УМОВНІ ПОЗНАЧЕННЯ

СКОРОЧЕННЯ

арк. – аркуш
в.п. – відсотковий пункт
г – грам
га – гектар
год – година
грн. – гривня
дал – декалітр
дол. США – долар США
кг – кілограм
км – кілометр
корм.од – кормова одиниця
л – літр
м. – місто
м² – квадратний метр
м³ – кубічний метр
млн. – мільйон
млрд. – мільярд

мм – міліметр
од – одиниць
пас.км – пасажиро-кілометр
п.р. – поточний рік
р. – рік
см – сантиметр
стор. – сторінка
т – тонна
тис. – тисяча
ткм – тонно-кілометр
умов. – умовний
у т.ч. – у тому числі
ц – центнер
шт. – штука
% – відсоток
‰ – проміле

УМОВНІ ПОЗНАЧЕННЯ

Тире (–)	– явищ не було
Крапки (...)	– відомості відсутні
Нуль (0; 0,0)	– явища відбулися, але у вимірах менших за ті, що можуть бути виражені використаними у таблиці розрядами
Символ (х)	– заповнення рубрики за характером побудови таблиці не має сенсу
«з них», «у тому числі»	– наведено не всі доданки загальної суми

Примітка. В окремих випадках незначне відхилення між підсумками та сумою складових пояснюється округленням даних при електронній обробці інформації.

КОРОТКІ ПІДСУМКИ СОЦІАЛЬНО-ЕКОНОМІЧНОГО СТАНОВИЩА ОБЛАСТІ

Промисловість. У березні 2014р. порівняно з попереднім місяцем та березнем 2013р. індекс промислової продукції становив відповідно 109,3% і 101,9%, за підсумками січня–березня 2014р. проти відповідного періоду 2013р. – 98,6%.

Сільське господарство. Індекс обсягу сільськогосподарського виробництва у січні–березні 2014р. порівняно з січнем–березнем 2013р. становив 103,8%, у т.ч. у сільськогосподарських підприємствах – 107,1%, у господарствах населення – 102,8%.

Будівельна діяльність. За січень–березень 2014р. будівельними підприємствами області виконано робіт у фактичних цінах на суму 71,0 млн.грн., що на 26,6% менше порівняно з січнем–березнем 2013р.

Транспорт та послуги. За січень–березень 2014р. всіма видами транспорту перевезено 2,7 млн.т вантажів. Транспортна робота становила 2,2 млрд.ткм.

Послугами пасажирського транспорту скористалося 31,4 млн. пасажирів. Пасажирська робота виконана в обсязі 0,5 млрд.пас.км.

За січень–лютий 2014р. підприємствами сфери послуг для всіх споживачів реалізовано послуг на 402,6 млн.грн., у т.ч. послуг для населення – на 97,7 млн.грн., для підприємств і організацій – на 304,9 млн.грн.

Зовнішня торгівля товарами. Обсяг експорту зовнішньої торгівлі товарами за січень–лютий 2014р. становив 70,5 млн.дол. США, імпорту – 30,4 млн.дол. Порівняно з січнем–лютим 2013р. експорт зменшився на 4,5%, імпорт – на 52,4% (з урахуванням поставок газу природного).

Наукова та науково-технічна діяльність. У 2013р. виконанням наукових та науково-технічних робіт займалося 12 організацій. Загальний обсяг наукових та науково-технічних робіт, виконаних власними силами організацій, становив 14,3 млн.грн. і зменшився порівняно з 2012р. на 4,0%.

Торгівля та ресторанне господарство. Обороти роздрібної торгівлі (до якого включено роздрібний товарооборот підприємств роздрібної торгівлі, розрахункові дані щодо обсягів продажу товарів на ринках та фізичними особами-підприємцями) за січень–березень 2014р. становив 3948,2 млн.грн. і склав 113,7% обсягу січня–березня 2013р. У структурі обороту роздрібної торгівлі на організовані та неформальні ринки припадало 39,1%.

Оборот ресторанного господарства (з урахуванням обороту фізичних осіб-підприємців) за січень–березень 2014р. проти січня–березня 2013р. збільшився на 3,6% і становив 161,7 млн.грн.

Ціни і тарифи. Індекс споживчих цін у березні 2014р. становив 102,6%, з початку року – 103,1%.

Доходи населення. Середній розмір номінальної заробітної плати у лютому 2014р. становив 2671 грн. та перевищував у 2,2 раза рівень мінімальної заробітної плати, який дорівнював прожитковому мінімуму на одну працездатну особу (у січні 2014р. – 1218 грн.). Порівняно з січнем 2014р. рівень заробітної плати збільшився на 1,7%.

У січні–лютому 2014р. 1461 сім'ї призначено субсидії для відшкодування витрат на оплату житлово-комунальних послуг.

Крім того, субсидії готівкою для відшкодування витрат на придбання скрапленого газу, твердого та рідкого пічного побутового палива призначено 305 сім'ям.

Рівень оплати населенням житлово-комунальних послуг у січні–лютому 2014р. становив 85,8%.

Ринок праці. Кількість зареєстрованих безробітних на кінець березня 2014р. становила 17,7 тис. осіб.

Рівень зареєстрованого безробіття в цілому по області на кінець березня 2014р. становив 2,5% середньорічної чисельності населення працездатного віку.

Демографічна ситуація. На 1 березня 2014р. в області, за оцінкою, проживало 1159,3 тис. осіб. Упродовж січня–лютого 2014р. чисельність наявного населення збільшилася на 408 осіб. Протягом січня–лютого 2014р. народилося 2785 дітей, померло 2562 особи. З початку 2014р. померло 20 дітей віком до 1 року.

Криміногенна ситуація. За повідомленням прокуратури протягом січня–березня 2014р. обліковано 2695 кримінальних правопорушень. Від злочинів потерпіло 1968 осіб. У січні–березні 2014р. виявлено 487 осіб, які вчинили злочини.

ОСНОВНІ ПОКАЗНИКИ СОЦІАЛЬНО-ЕКОНОМІЧНОГО РОЗВИТКУ ОБЛАСТІ

	Фактично за січень– березень 2014р.	Темпи зростання, зниження, у %			
		березень 2014р. до		січень– березень 2014р. до січня– березня 2013р.	довідково: січень– березень 2013р. до січня– березня 2012р.
		лютого 2014р.	березня 2013р.		
Обсяг реалізованої промислової продукції, (товарів, послуг), млн.грн.	2296,3 ¹	x	x	x	x
Індекс промислової продукції	x	109,3	101,9	98,6	105,7
Індекс обсягу сільськогосподарського виробництва	x	x	x	103,8	103,5
Виробництво основних видів продукції тваринництва					
м'ясо (реалізація худоби та птиці на забій у живій вазі), тис.т	21,0	110,6	79,3	95,5	100,0
молоко, тис.т	78,5	146,9	103,1	103,4	104,7
яйця, млн.шт.	101,3	126,9	96,5	96,5	122,6
Капітальні інвестиції, млн.грн.	x	x	x	x	x
Прийнято в експлуатацію загальної площі житла, тис.м ²	x	x	x	x	x
Індекс будівельної продукції	x	x	x	73,4	31,5
Вантажооборот, млн.ткм	2226,1	114,8	104,2	105,9	142,6
Пасажирооборот, млн.пас.км	542,2	105,6	87,1	91,7	102,7
Експорт товарів, млн.дол. США	70,5 ¹	x	x	95,5 ²	100,9 ³
Імпорт товарів, млн.дол. США	30,4 ¹	x	x	47,6 ^{2,4}	41,4 ^{3,4}
Сальдо (+, –), млн.дол. США	40,1 ¹	x	x	x	x

Продовження

	Фактично за січень– березень 2014р.	Темпи зростання, зниження, у %			
		березень 2014р. до		січень– березень 2014р. до січня– березня 2013р.	довідково: січень– березень 2013р. до січня– березня 2012р.
		лютого 2014р.	березня 2013р.		
Експорт послуг, млн.дол. США	x	x	x	x	x
Імпорт послуг, млн.дол. США	x	x	x	x	x
Сальдо (+, –), млн.дол. США	x	x	x	x	x
Оборот роздрібної торгівлі, млн.грн.	3948,2	x	x	113,7	110,4
Середньомісячна заробітна плата одного працівника					
номінальна, грн.	2657 ¹	101,7 ⁵	95,3 ⁶	100,1 ²	111,1 ³
реальна, %	x	101,2 ⁵	95,5 ⁶	100,1 ²	112,2 ³
Заборгованість із виплати заробітної плати, млн.грн.	8,3 ⁷	903,4 ⁸	611,8 ⁹	x	53,7 ¹⁰
Кількість зареєстрованих безробітних на кінець періоду, тис. осіб	17,7	100,0	90,0	x	x
Індекс споживчих цін	x	102,6	102,8	103,1 ¹¹	99,6 ¹²

¹ Дані за січень–лютий 2014р.

² Січень–лютий 2014р. у % до січня–лютого 2013р.

³ Січень–лютий 2013р. у % до січня–лютого 2012р.

⁴ З урахуванням поставок газу природного.

⁵ Лютий 2014р. у % до січня 2014р.

⁶ Лютий 2014р. у % до лютого 2013р.

⁷ Станом на 1 березня 2014р.

⁸ 1 березня 2014р. у % до 1 лютого 2014р.

⁹ 1 березня 2014р. у % до 1 березня 2013р.

¹⁰ 1 березня 2013р. у % до 1 березня 2012р.

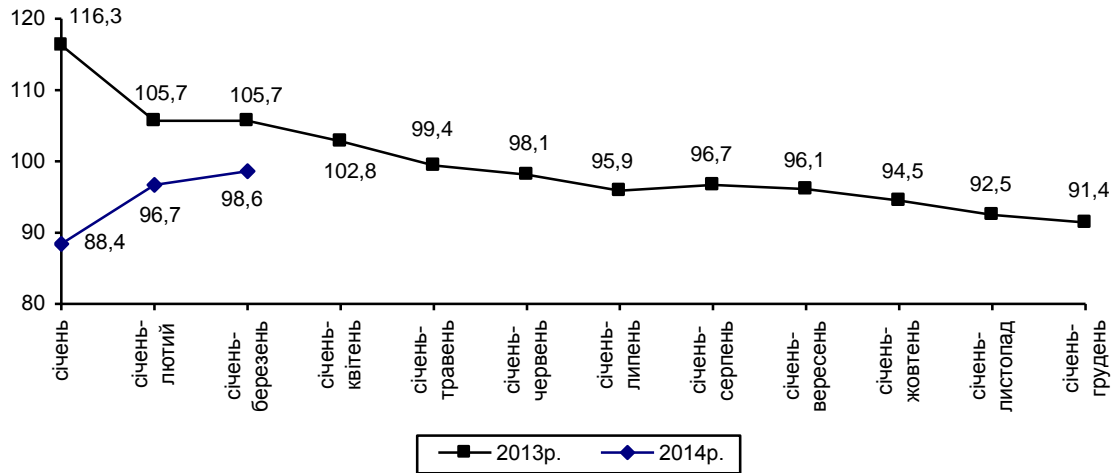
¹¹ Березень 2014р. у % до грудня 2013р.

¹² Березень 2013р. у % до грудня 2012р.

ПРОМИСЛОВІСТЬ¹

У березні 2014р. порівняно з попереднім місяцем та березнем 2013р. індекс промислової продукції становив відповідно 109,3% і 101,9%, за підсумками січня–березня 2014р. проти відповідного періоду 2013р. – 98,6%.

Індекси промислової продукції
(у % до відповідного періоду попереднього року)



Динаміка промислового виробництва за основними видами діяльності характеризується такими даними:

	(відсотків)		
	Індекси промислової продукції		
	березень 2014р. до		січень–березень 2014р. до січня–березня 2013р.
	лютого 2014р.	березня 2013р.	
Промисловість	109,3	101,9	98,6
Добувна та переробна промисловість	116,8	97,3	96,4
Добувна промисловість і розроблення кар'єрів	164,9	111,2	95,7
Переробна промисловість з неї	113,6	96,2	96,5
виробництво харчових продуктів, напоїв та тютюнових виробів	108,0	98,7	103,6
текстильне виробництво, виробництво одягу, шкіри, виробів зі шкіри та інших матеріалів	103,8	97,2	95,9
виготовлення виробів з деревини, виробництво паперу та поліграфічна діяльність	106,4	97,2	95,4

¹ Можливі уточнення даних у наступних статистичних виданнях.

Продовження

	Індекси промислової продукції		
	березень 2014р. до		січень– березень 2014р. до січня– березня 2013р.
	лютого 2014р.	березня 2013р.	
виробництво коксу та продуктів нафто- перероблення	... ¹	... ¹	... ¹
виробництво хімічних речовин і хімічної продукції	103,2	92,4	99,6
виробництво основних фармацевтичних про- дуктів і фармацевтичних препаратів	... ¹	... ¹	... ¹
виробництво гумових і пластмасових виробів, іншої неметалевої мінеральної продукції	121,4	117,0	110,7
металургійне виробництво, виробництво готових металевих виробів, крім машин і устаткування	138,5	140,4	107,8
машинобудування, крім ремонту і монтажу машин і устаткування	141,7	51,9	58,5
Постачання електроенергії, газу, пари та кондиційованого повітря	103,3	106,5	100,4

¹ Тут і далі по розділу інформація конфіденційна відповідно до Закону України «Про державну статистику».

У **добувній промисловості і розробленні кар'єрів** порівняно з січнем–березнем 2013р. виробництво зменшилося на 4,3%.

У **переробній промисловості** в січні–березні 2014р. випуск продукції скоротився на 3,5%.

Підприємствами з виробництва харчових продуктів проти січня–березня 2013р. обсяги випуску збільшено на 3,4%, у т.ч. у виробництві хліба, хлібобулочних і борошняних виробів – на 5,5%, молочних продуктів – на 6,3%. При цьому на 2,6% зменшені обсяги у переробленні та консервуванні фруктів і овочів. У виробництві напоїв нарощення випуску становило 5,9%.

Випуск окремих видів продуктів харчування характеризується такими даними:

	Вироблено за		Березень 2014р. у % до		(т) Січень– березень 2014р. у % до січня– березня 2013р.
	березень 2014р.	січень– березень 2014р.	лютого 2014р.	березня 2013р.	
М'ясо великої рогатої худоби свіже чи охолоджене	41	140	85,4	57,7	80,9
М'ясо свиней свіже чи охолоджене	224	650	105,7	103,2	103,3
Вироби ковбасні	55	178	82,1	70,5	73,0
Овочі консервовані натуральні	30	91	103,4	157,9	126,4
Джеми, желе фруктові, пюре та пасти фруктові чи горіхові	202	492	121,7	104,7	92,3
Молоко рідке оброблене	486	1376	107,3	116,8	129,7
Масло вершкове	69	165	150,0	113,1	94,8
Сири жирні	1214	3536	120,6	89,7	105,8
Йогурт та інші ферментовані чи сквашені молоко та вершки	352	987	104,5	83,2	88,0
Борошно	4167	11218	100,8	120,7	100,7
Хліб та вироби хлібобулочні	2222	6673	104,4	97,0	100,8
Вироби здобні	73	197	117,7	100,0	100,0
Печиво солодке і вафлі	40	188	59,7	45,5	70,7
Вироби макаронні, локшина та вироби борошняні подібні	658	1492	123,2	151,6	144,2
Вироби кондитерські цукрові, що не містять какао	322	870	109,9	69,5	72,9
Спреди та суміші жирові	49	176	73,1	100,0	98,3
Води натуральні мінеральні газовані, тис.дал	64,0	154,7	211,9	88,9	72,8
Напої безалкогольні, тис.дал	24,4	64,6	109,4	153,5	155,7

У січні–березні 2014р. порівняно з січнем–березнем 2013р. зросло виробництво овочів консервованих натуральних на 19 т, м'яса свиней свіжого чи охолодженого – на 21 т, хліба та виробів хлібобулочних – на 50 т, борошна – на 73 т, пряників та виробів аналогічних – на 86 т, сирів жирних – на 194 т, молока рідкого обробленого – на 315 т, виробів макаронних – на 457 т, напоїв безалкогольних – на 23,1 тис.дал. Водночас знизився випуск м'яса великої рогатої худоби свіжого чи охолодженого на 33 т, джемів, желе фруктових, пюре та паст фруктових чи горіхових – на 41 т, виробів ковбасних – на 66 т, печива солодкого – на 71 т, йогурту та інших ферментованих чи сквашених молока та вершків – на 135 т, виробів кондитерських цукрових, що не містять какао – на 324 т, кормів готових для тварин – на 547 т, вод мінеральних натуральних газованих – на 57,7 тис.дал.

У текстильному виробництві, виробництві одягу, шкіри, виробів зі шкіри та інших матеріалів скорочення обсягів за січень–березень 2014р. становило 4,1%.

Дані щодо випуску окремих виробів легкої промисловості наведено в таблиці.

	Вироблено за		Березень 2014р. у % до		(тис.шт.) Січень– березень 2014р. у % до січня– березня 2013р.
	березень 2014р.	січень– березень 2014р.	лютого 2014р.	березня 2013р.	
Білизна постільна	0,9	3,2	75,0	180,0	188,2
Пальта, півпальта, накидки, плащі, анораки, плащі та куртки вітрозахисні, куртки теплі, включаючи лижні та вироби подібні жіночі та дівчачі	2,2	19,3	36,7	19,8	78,1
Жакети, блейзери жіночі та дівчачі	7,4	15,9	137,0	176,2	108,9
Сукні жіночі та дівчачі	1,4	9,3	38,9	280,0	96,9
Спідниці та спідниці-брюки жіночі та дівчачі	–	1,9	–	–	13,9
Блузки, сорочки та батники жіночі та дівчачі	12,5	27,9	86,2	357,1	153,3

У виготовленні виробів з деревини, виробництві паперу та поліграфічній діяльності порівняно з січнем–березнем 2013р. випуск продукції зменшився на 4,6%, у т.ч. в обробленні деревини та виготовленні виробів з деревини та корка, крім меблів – на 4,7%, у поліграфічній діяльності – на 3,2%, у виробництві паперу та паперових виробів – на 2,4%.

Виробництво окремих видів продукції характеризується наступними даними:

	Вироблено за		Березень 2014р. у % до		Січень– березень 2014р. у % до січня– березня 2013р.
	березень 2014р.	січень– березень 2014р.	лютого 2014р.	березня 2013р.	
Деревина уздовж розпиляна чи розколота, розділена на частини чи лущена, завтовшки більше 6 мм, тис.м ³	6,6	19,4	101,5	100,0	103,2
Деревина хвойних порід у вигляді погонажу, профільованого уздовж будь-якого з ребер чи площин, включаючи планки та фризи для паркетного покриття підлоги незібрані, т	128	326	133,3	109,4	94,2
Бруски, планки та фризи для паркетного або дерев'яного покриття підлоги, профільовані, незібрані, з деревини листяних порід, тис.м ²	12,5	32,2	137,4	142,0	111,4
Фанера клеєна, панелі фанеровані та матеріали шаруваті подібні, з деревини, інші, м ³	10070	29066	108,7	98,9	100,6
Плити деревностружкові та плити подібні з деревини, необроблені чи лише шліфовані, м ³ умов.	31166	79656	112,6	106,3	99,8
Вікна та їх рами, двері балконні та їх рами, двері та їх коробки та пороги, з деревини, м ²	114	326	70,8	68,3	74,8
Піддони, ящикові піддони та інші вантажні щити, з деревини, тис.шт.	13,2	32,1	122,2	116,8	108,1
Тара дерев'яна інша та її частини, м ³	117	352	90,0	49,6	53,7
Паливні брикети та гранули з деревини та іншої природної сировини, т	786	2159	101,7	90,0	98,9
Газети, які виходять менше чотирьох разів на тиждень, віддруковані, тис. примірників 4-шпальтових газет формату А2	594,5	1897,6	88,7	75,3	90,0

У виробництві хімічних речовин і хімічної продукції обсяги випуску за січень–березень 2014р. зменшилися на 0,4%.

На підприємствах із виробництва гумових і пластмасових виробів, іншої неметалевої мінеральної продукції збільшення обсягів проти січня–березня 2013р. становило 10,7%, у т.ч. у виробництві скла та виробів зі скла – 8,1%, пластмасових виробів – 12,5%, виробів із бетону, гіпсу та цементу – 15,7%, цементу, вапна та гіпсових сумішей – 53,9%, будівельних матеріалів із глини – 2,7 раза.

Дані щодо випуску окремих виробів наведено в таблиці.

	Вироблено за		Березень 2014р. у % до		Січень– березень 2014р. у % до січня– березня 2013р.
	березень 2014р.	січень– березень 2014р.	Лютого 2014р.	березня 2013р.	
Бутлі, пляшки, флакони, фляги та вироби подібні, з пластмас, тис.шт.	587,8	1409,2	160,3	122,2	138,8
Вікна та їх рами, двері та їх ко- робки і пороги, з пластмас, тис.шт.	4,1	10,9	87,2	83,7	111,2
Розчини бетонні, готові для використання, тис.т	9,5	13,2	365,4	791,7	400,0

У металургійному виробництві, виробництві готових металевих виробів, крім машин і устаткування, обсяги продукції проти січня–березня попереднього року зросли на 7,8%, а у машинобудуванні, крім ремонту і монтажу машин і устаткування, зменшилися на 41,5%.

У постачанні електроенергії, газу, пари та кондиційованого повітря приріст порівняно з січнем–березнем 2013р. склав 0,4%.

За січень–лютий 2014р. **реалізовано промислової продукції (товарів, послуг)** на 2296,3 млн.грн., з неї продукції добувної та переробної промисловості – на 1258,9 млн.грн.

Дані щодо обсягів і структури реалізованої продукції за основними видами промислової діяльності наведено в таблиці.

	Обсяг реалізованої промислової продукції (товарів, послуг) без ПДВ та акцизу за січень–лютий 2014р.	
	тис.грн.	у % до всієї реалізованої продукції
Промисловість	2296296,7	100,0
Добувна та переробна промисловість; постачання електроенергії, газу, пари та кондиційованого повітря	2287237,6	99,6
Добувна та переробна промисловість	1258880,4	54,8
Добувна промисловість і розроблення кар'єрів	47296,3	2,0
Переробна промисловість	1211584,1	52,8
з неї		
виробництво харчових продуктів, напоїв та тютюнових виробів	266201,9	11,6
текстильне виробництво, виробництво одягу, шкіри, виробів зі шкіри та інших матеріалів	28181,4	1,2
виготвлення виробів з деревини, виробництво паперу та поліграфічна діяльність	195582,7	8,5
виробництво коксу та продуктів нафтоперероблення	... ¹	... ¹
виробництво хімічних речовин і хімічної продукції	404985,6	17,6
виробництво основних фармацевтичних продуктів і фармацевтичних препаратів	... ¹	... ¹
виробництво гумових і пластмасових виробів, іншої неметалевої мінеральної продукції	197954,8	8,6
металургійне виробництво, виробництво готових металевих виробів, крім машин і устаткування	21539,9	0,9
машинобудування, крім ремонту і монтажу машин і устаткування	42082,9	1,8
Постачання електроенергії, газу, пари та кондиційованого повітря	1028357,2	44,8
Забір, очищення та постачання води	9059,1	0,4

¹ Див. виноски на стор. 8.

Примітка. Короткострокові дані щодо обсягу реалізованої промислової продукції розроблено на підставі місячної звітності. Інформація за видами промислової діяльності сформована за функціональним принципом (по однорідних продуктах).

Інформація по містах і районах області щодо розподілу обсягів реалізованої продукції за основними промисловими групами у січні–лютому 2014р. наведена в таблиці.

(відсотків до загального обсягу реалізованої промислової продукції)

	Товари проміжного споживання	Інвестиційні товари	Споживчі товари коротко- строкового викорис- тання	Споживчі товари тривалого викорис- тання	Енергія
Рівненська область	39,4	1,3	12,1	1,8	45,4
м.Рівне	48,7	2,3	7,0	0,3	41,7
м.Дубно	5,4	0,2	90,2	—	4,2
м.Кузнецовськ	—	—	0,6	—	99,4
м.Острог	—	—	44,4	—	55,6
райони					
Березнівський	51,9	—	47,7	—	0,4
Володимирецький	59,3	2,1	22,2	1,5	14,9
Гоцанський	—	—	100,0	—	—
Демидівський	60,3	0,8	11,2	—	27,7
Дубенський	75,6	—	7,4	0,2	16,8
Дубровицький	54,7	—	—	—	45,3
Зарічненський	46,8	—	53,2	—	—
Здолбунівський	78,9	12,0	—	3,6	5,5
Корецький	1,3	—	98,7	—	—
Костопільський	90,9	—	6,3	0,1	2,7
Млинівський	30,6	—	66,5	—	2,9
Острозький	—	—	100,0	—	—
Радивилівський	3,8	0,1	91,7	0,8	3,6
Рівненський	67,5	0,1	12,7	18,0	1,7
Рокитнівський	100,0	—	—	—	—
Сарненський	83,6	1,5	10,5	—	4,4

Інноваційна діяльність промислових підприємств.

У 2013р. інноваційною діяльністю в області займалося 39 промислових підприємств, або 14,9% загальної кількості обстежених, що на 8,3% більше, ніж у 2012р. З них 12 підприємств впроваджували інноваційні види продукції, 18 – інноваційні процеси, у т.ч. 14 – нові або вдосконалені методи обробки або виробництва продукції, 8 – нову або вдосконалену діяльність з підтримки процесів, таких як системи матеріального обслуговування або операції щодо закупівель, обліку або розрахунків, 15 – придбали нові технології, у т.ч. 6 – за межами України.

У розрізі міст та районів області найбільш інноваційно активними були підприємства міст Рівне (19) і Дубно (3), Рівненського (8) та Березнівського (3) районів; у розрізі видів економічної діяльності – підприємства з виробництва харчових продуктів, напоїв і тютюнових виробів (10); оброблення деревини та виготовлення виробів з деревини, виробництва паперу та поліграфічної діяльності (6); виробництва гумових і пластмасових виробів, іншої неметалевої мінеральної продукції (5); металургійного виробництва, виробництва готових металевих виробів, крім виробництва машин і устаткування, машинобудування (по 4 промислових підприємства з кожного виду діяльності); добування інших корисних копалин та розроблення кар'єрів, виробництва хімічних речовин і хімічної продукції (по 2 промислових підприємства з кожного виду діяльності). Менш активними були підприємства з текстильного виробництва, виробництва одягу, шкіри, виробів зі шкіри та інших матеріалів; виробництва основних фармацевтичних продуктів і фармацевтичних препаратів; постачання електроенергії, газу, пари та кондиційованого повітря; водопостачання, каналізації, поводження з відходами.

На інноваційні потреби було використано 21,1 млн.грн., що у 2,3 рази менше, ніж у 2012р. Значна частина цих коштів освоєна у виробництві хімічних речовин і хімічної продукції (28,9%), виробництві гумових і пластмасових виробів, іншої неметалевої мінеральної продукції (27,3%), виробництві харчових продуктів (19,9%).

Впродовж 2013р. у виробництво було впроваджено 18 найменувань технологічно нової чи значно удосконаленої продукції, з яких 5 видів машин, інноваційного устаткування, приладів, апаратів (у 2012р. – відповідно 19 і 2).

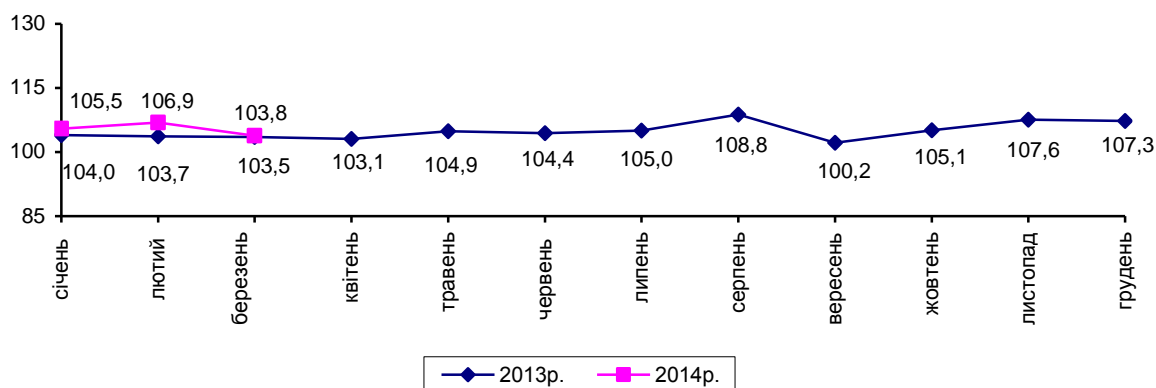
У добувній промисловості і розроблення кар'єрів, переробній промисловості, постачанні електроенергії, газу, пари та кондиційованого повітря було впроваджено 19 нових технологічних процесів, з яких 3 – мало-відходних і ресурсозберігаючих, придбано 30 нових технологій.

У 2013р. 4 підприємства реалізували інноваційну продукцію, що є новою для ринку, 27 – що є новою тільки для підприємства. Ними реалізовано інноваційної продукції на 111,9 млн.грн., або 0,8% загального обсягу реалізованої промислової продукції (у 2012р. – 83,9 млн.грн., або 0,6%).

СІЛЬСЬКЕ ГОСПОДАРСТВО

Індекс обсягу сільськогосподарського виробництва у січні–березні 2014р. порівняно з січнем–березнем 2013р. становив 103,8%, у т.ч. у сільськогосподарських підприємствах – 107,1%, у господарствах населення – 102,8%.

Зміни обсягів сільськогосподарського виробництва
(наростаючим підсумком у % до відповідного періоду попереднього року)



Рослинництво Станом на 1 квітня п.р. господарствами області посіяно 70,6 тис.га ярих культур, з них 24,0 тис.га засіяно сільськогосподарськими підприємствами та 46,6 тис.га – господарствами населення.

Із загальної площі посіву ярих культур зернові та зернобобові (без кукурудзи) в цілому по області займають 79,0%, або 55,8 тис.га, з них ячмінь – 31,1 тис.га; цукрові буряки (фабричні) – 7,8 тис.га, картопля – 3,8 тис.га, овочі відкритого ґрунту – 1,1 тис.га.

Під посів ярих культур сільськогосподарськими підприємствами (крім малих), включаючи підживлення озимих, внесено 6,4 тис.т мінеральних добрив на площу 61,5 тис.га та 23,5 тис.т органічних на площу 0,7 тис.га.

Тваринництво. Виробництво основних видів тваринницької продукції у січні–березні 2014р. характеризується такими даними:

	Усі категорії господарств		Сільськогосподарські підприємства		Господарства населення		Частка господарств населення у загальному виробництві, %	
	2014р.	2014р. у % до 2013р.	2014р.	2014р. у % до 2013р.	2014р.	2014р. у % до 2013р.	2014р.	2013р.
М'ясо (реалізація худоби та птиці на забій у живій вазі), тис.т	21,0	95,5	5,7	107,5	15,3	91,6	72,9	75,9
Молоко, тис.т	78,5	103,4	13,1	109,2	65,4	102,3	83,3	84,2
Яйця, млн.шт.	101,3	95,9	38,3	85,7	63,0	103,4	62,2	57,7

У сільськогосподарських підприємствах (крім малих) порівняно з січнем–березнем 2013р. загальні обсяги виробництва м'яса (реалізації худоби та птиці на забій у живій вазі) збільшено на 7,5% і найсуттєвіше – у Сарненському (у 2,1 раза), Рівненському та Гощанському (у 2,0 раза), Демидівському (в 1,8 раза) та Костопільському (в 1,6 раза) районах. Найбільше зменшення обсягів виробництва м'яса відбулося в аграрних підприємствах Дубровицького (на 59,4%), Здолбунівського (на 42,3%) та Острозького (на 31,0%) районів.

У структурі реалізації худоби та птиці на забій сільськогосподарськими підприємствами (крім малих) частка птиці всіх видів становила 63,8% (у січні–березні 2013р. – 75,4%), у т.ч. бройлерів – 100,0% (на рівні січня–березня 2013р.), великої рогатої худоби – 15,1% (14,8%), свиней – 21,1% (9,8%).

Сільськогосподарськими підприємствами (крім малих) у січні–березні 2014р. порівняно з січнем–березнем 2013р. обсяг вирощування худоби та птиці збільшено на 13,7%, у т.ч. свиней – на 40,3%, птиці – на 14,8%, вирощування великої рогатої худоби скорочено на 10,6%. Середньодобові прирости великої рогатої худоби на вирощуванні, відгодівлі та нагулі збільшилися на 4,4%, свиней – на 15,7% і відповідно становили 453 г та 383 г.

В аграрних підприємствах відношення загального обсягу вирощування худоби та птиці до реалізації тварин на забій у січні–березні 2014р. становило 119,1% (у січні–березні 2013р. – 113,1%).

У січні–березні 2014р. порівняно з січнем–березнем 2013р. загальне виробництво молока збільшено на 3,4%, у т.ч. у сільськогосподарських підприємствах – на 9,2%, у господарствах населення – на 2,3%.

Обсяги виробництва молока порівняно з січнем–березнем 2013р. збільшилися у сільськогосподарських підприємствах (крім малих) Здолбунівського (на 46,3%), Млинівського (на 43,4%), Радивилівського (на 36,3%), Костопільського (на 11,8%), Дубровицького (на 9,4%) та Гощанського (на 5,0%) районів. Найсуттєвіше зменшення виробництва молока відбулося у Зарічненському (на 31,0%), Демидівському (на 30,2%), Березнівському (на 28,2%) та Дубенському (на 27,2%) районах.

Середній надій молока від однієї корови в цих господарствах збільшився на 95 кг, або на 10,3%, і становив 1018 кг. Найвищі надії молока на одну корову спостерігалися у господарствах Зарічненського (1932 кг), Радивилівського (1604 кг), Гощанського (1354 кг), Острозького (1151 кг) та Млинівського (1121 кг) районів. У той же час у Березнівському районі цей показник становив лише 264 кг, Демидівському – 316 кг, Володимирецькому – 365 кг.

Виробництвом яєць у січні–березні 2014р. займалися господарства 4 районів. Порівняно з січнем–березнем 2013р. їх виробництво зменшилося на 14,3%. Несучість курей-несучок становила 75 яєць проти 74 яєць у січні–березні 2013р.

За розрахунками, чисельність поголів'я худоби та птиці на 1 квітня 2014р. характеризується такими даними:

(тис. голів)

	Усі категорії господарств			Сільськогосподарські підприємства			Господарства населення		
	2014р.	2014р. до 2013р.		2014р.	2014р. до 2013р.		2014р.	2014р. до 2013р.	
		+, -	у %		+, -	у %		+, -	у %
Велика рогата худоба	211,7	-2,9	98,6	36,6	-4,3	89,5	175,1	1,4	100,8
у т.ч. корови	115,9	-0,9	99,2	15,0	-0,9	94,3	100,9	0,0	100,0
Свині	340,5	-4,3	98,8	27,1	-6,3	81,1	313,4	2,0	100,6
Вівці та кози	19,4	-1,5	92,8	1,9	-0,4	82,6	17,5	-1,1	94,1
Птиця	5857,3	317,8	105,7	1730,1	146,5	109,3	4127,2	171,3	104,3

У сільськогосподарських підприємствах (крім малих) спостерігалось збільшення великої рогатої худоби у Радивилівському (на 40,1%) та Здолбунівському (на 2,0%) районах, у т.ч. корів – у 5 районах, свиней – у 5 районах, овець та кіз – у Млинівському (на 38,3%) та Радивилівському (на 19,4%) районах, птиці – у 4 районах.

Найсуттєвіше зростання поголів'я корів спостерігалось у Радивилівському (в 1,5 раза), Млинівському (на 29,6%) та Березнівському (на 27,0%) районах, свиней – у Рівненському (у 2,7 раза), Радивилівському (на 29,8%) та Сарненському (на 27,3%) районах, птиці – у Рівненському (на 31,6%) та Здолбунівському (на 23,3%) районах.

Найбільше скорочення поголів'я великої рогатої худоби, у т.ч. корів, зафіксовано в Зарічненському (відповідно на 76,9% та 70,0%), Костопільському (на 39,9% та 33,9%) та Корецькому (на 37,3% та 60,0%) районах; свиней – у Здолбунівському (на 80,8%) та Демидівському (на 69,2%) районах.

На початок квітня 2014р. населенням утримувалося 82,7% загального поголів'я великої рогатої худоби (торік – 80,9%), у т.ч. корів – 87,1% (86,4%), свиней – 92,0% (90,3%), овець і кіз – 90,2% (89,0%), птиці – 70,5% (71,4%).

У сільськогосподарських підприємствах (крім малих) загальне надходження приплоду телят становило 4,9 тис. голів (порівнянно з січнем–березнем 2013р. зменшилося на 1,0 тис. голів, або на 17,5%), поросят – 5,5 тис. голів (на 3,9 тис. голів, або на 41,6%), ягнят – 104 голови (на 39 голів, або на 27,3%). У розрахунку на 100 маток, які були на початок року, вихід телят від корів становив 22 голови проти 28 голів у січні–березні 2013р., поросят від основних свиноматок – 188 голів (255 голів), ягнят – 9 голів (12 голів).

Відсоток падежу великої рогатої худоби зменшився на 0,5 в.п., свиней – на 0,4 в.п., овець та кіз – на 0,2 в.п., і склав відповідно 0,1%, 0,3% та 0,1% до обороту стада.

В аграрних підприємствах (крім малих), що займалися тваринництвом, станом на 1 квітня 2014р. було в наявності кормів усіх видів 36,7 тис.т корм.од, що на 6,4% менше, ніж на 1 квітня 2013р., у т.ч. концентрованих кормів – 17,3 тис.т корм.од (на 43,0% більше). У розрахунку на одну умовну голову великої худоби припадало по 5,1 ц корм.од кормів усіх видів, у т.ч. концентрованих – по 2,4 ц корм.од (на 1 квітня 2013р. – відповідно по 5,3 ц та 1,6 ц корм.од).

Реалізація сільськогосподарської продукції. Загальний обсяг реалізованої аграрними підприємствами власно виробленої продукції за січень–березень 2014р. порівняно з відповідним періодом 2013р. збільшився на 22,2%, у т.ч. продукції рослинництва – на 32,3%, продукції тваринництва – на 0,1%. Середні ціни продажу аграрної продукції сільськогосподарськими підприємствами (крім малих) за всіма напрямками реалізації проти січня–березня 2013р. зменшилися на 16,4%, у т.ч. на продукцію рослинництва – на 26,6%, а на продукцію тваринництва зросли на 12,9%.

Обсяги та ціни реалізації сільськогосподарськими підприємствами (крім малих) основних видів аграрної продукції за січень–березень 2014р. характеризуються такими даними:

	Обсяг реалізованої продукції		Середня ціна реалізації		Довідково: березень 2014р.	
	т	у % до січня–березня 2013р.	грн. за т (тис.шт)	у % до січня–березня 2013р.	грн. за т (тис.шт)	у % до лютого 2014р.
Зернові культури	159854	169,2	1267,6	70,0	1606,4	121,9
у тому числі						
пшениця	10357	42,1	1665,6	98,8	1786,2	108,7
жито	367	44,6	1143,9	90,2	1315,6	118,3
ячмінь	6242	134,6	1518,1	87,1	1860,7	110,3
кукурудза	141276	238,8	1222,9	69,0	1553,9	121,4
Насіння соняшнику	1485	36,4	3107,7	74,7	3206,6	109,0
Соя	4416	42,6	4141,8	117,9	4386,3	116,4
Ріпак	10	0,5	2820,0	72,5	–	–
Картопля	334	62,4	1962,0	184,7	3277,5	206,9
Овочі	1840	69,8	3373,2	135,4	6232,3	214,7
Худоба та птиця (у живій вазі)	4779	97,6	11947,0	118,6	13679,3	119,0
у тому числі						
велика рогата худоба	820	98,8	10576,7	99,1	10001,3	91,2
свині	1418	205,2	13460,5	100,3	13415,8	100,3
птиця	2531	75,4	11545,6	124,6	15187,6	144,8
Молоко	12707	112,8	3747,5	117,8	3806,1	101,1
Яйця, тис.шт.	35997	87,0	551,0	91,4	579,9	97,1

Порівняно з січнем–березнем 2013р. загальні обсяги продажу худоби та птиці скоротили господарства 9 районів, з них найбільше – Демидівського (на 97,2%), Млинівського (на 72,5%) та Дубровицького (на 67,6%). Продаж великої рогатої худоби найсуттєвіше зменшено у Дубровицькому (на 66,3%) та Здолбунівському (на 57,0%) районах; свиней – у Демидівському (на 97,2%) та Гощанському (на 85,7%) районах.

Продаж молока збільшили аграрні підприємства Демидівського (у 5,3 раза), Здолбунівського (в 1,7 раза), Млинівського (на 45,1%), Дубровицького (на 20,1%) та Гощанського (на 6,1%) районів.

За угодами оренди земельних та майнових паїв сільськогосподарськими підприємствами селянам було видано 1759 т зерна та 2 т м'яса.

Сума отриманої товаровиробниками бюджетної тваринницької дотації за реалізовану худобу та птицю у січні–березні 2014р. становила 16,8 тис.грн., за молоко – 1068,1 тис.грн.

Наявність зерна та насіння соняшнику. На 1 квітня 2014р. в сільськогосподарських підприємствах (крім малих) та підприємствах, що здійснюють зберігання, переробку зернових культур, було в наявності 186,3 тис.т зерна (на 13,1% більше проти 1 квітня 2013р.), у т.ч. 126,7 тис.т кукурудзи, 38,1 тис.т пшениці, 11,3 тис.т ячменю, 4,5 тис.т жита. Безпосередньо у сільськогосподарських підприємствах зберігалось 84,3 тис.т зерна, у т.ч. 48,5 тис.т кукурудзи, 20,5 тис.т пшениці, 7,8 тис.т ячменю, 1,9 тис.т жита. Запаси насіння соняшнику на цих підприємствах становили 1,3 тис.т.

Середня закупівельна ціна на зерно, яку пропонують зберігаючі та переробні підприємства, у січні–березні 2014р. становила 1571,0 грн. за т проти 1610,9 грн. за т у січні–березні 2013р.

Надходження продукції тваринництва на переробні підприємства. У січні–березні 2014р. на переробні підприємства області надійшло 3,1 тис.т худоби та птиці (у живій вазі), що на 0,3 тис.т, або на 12,5%, більше, ніж у січні–березні 2013р., 35,3 тис.т молока та молочних продуктів (на 1,2 тис.т, або на 3,4%, більше).

Середня жива вага однієї голови великої рогатої худоби, проданої переробним підприємствам, у січні–березні становила 368 кг проти 417 кг у січні–березні 2013р., свиней – 108 кг проти 107 кг.

БУДІВЕЛЬНА ДІЯЛЬНІСТЬ

За січень–березень 2014р. будівельними підприємствами області виконано робіт у фактичних цінах на суму 71,0 млн.грн. Порівняно з січнем–березнем 2013р. обсяги будівництва зменшилися на 26,6%.

Обсяги виконаних будівельних робіт за видами будівельної продукції

	Виконано будівельних робіт за січень–березень 2014р.		
	тис.грн.	у % до загального обсягу	у % до січня–березня 2013р.
Будівництво	71019	100,0	73,4
Будівлі	33525	47,2	62,5
з них			
житлові	6610	9,3	39,7
нежитлові	26915	37,9	72,7
Інженерні споруди	37494	52,8	87,8

Серед видів будівельної продукції переважають обсяги виконаних будівельних робіт з будівництва інженерних споруд – 52,8%.

Нове будівництво, реконструкція та технічне переозброєння склали 67,2% загального обсягу будівельних робіт, капітальний і поточний ремонт – 19,8% та 13,0% відповідно.

Примітка. Можливі уточнення даних у наступних статистичних виданнях.

Обсяги виконаних будівельних робіт по містах та районах

	Виконано будівельних робіт за січень–березень 2014р.	
	тис.грн.	у % до загального обсягу
Рівненська область	71019	100,0
м.Рівне	46170	65,0
м.Дубно	51	0,1
м.Кузнецовськ	10027	14,1
м.Острог	132	0,2
райони		
Березнівський	75	0,1
Володимирецький	111	0,2
Гоцанський	... ¹	... ¹
Демидівський	—	—
Дубенський	39	0,1
Дубровицький	119	0,2
Зарічненський	58	0,1
Здолбунівський	2044	2,8
Корецький	7	0,0
Костопільський	340	0,5
Млинівський	—	—
Острозький	—	—
Радивилівський	... ¹	... ¹
Рівненський	11032	15,5
Рокитнівський	73	0,1
Сарненський	559	0,8

¹ Інформація конфіденційна відповідно до Закону України “Про державну статистику”.

ТРАНСПОРТ ТА ПОСЛУГИ

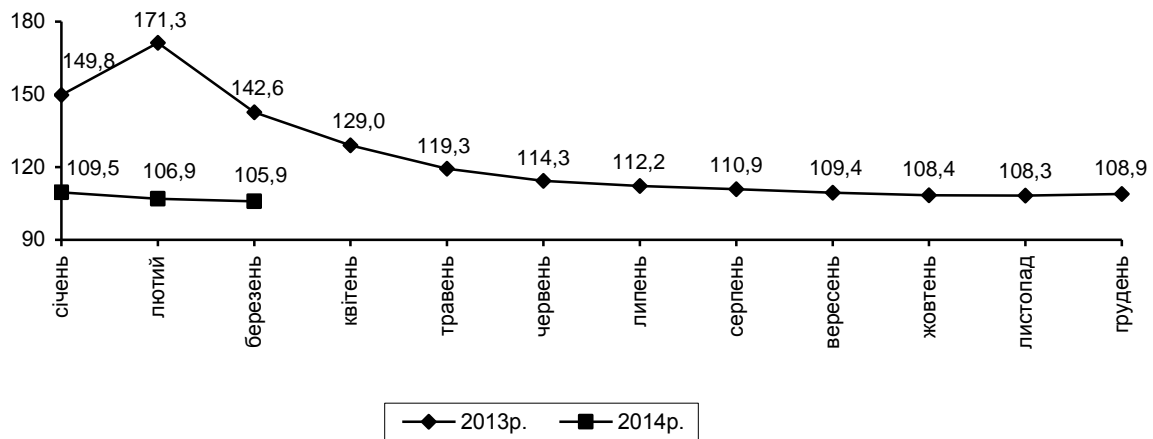
За січень–березень 2014р. всіма видами транспорту перевезено 2,7 млн.т вантажів, що на 6,1% більше, ніж за січень–березень 2013р. Вантажооборот зріс на 5,9% і становив 2,2 млрд.ткм.

	Перевезено (відправлено) вантажів		Вантажооборот,	
	тис.т	у % до січня– березня 2013р.	млн.ткм	у % до січня– березня 2013р.
Усіма видами транспорту	2656,8	106,1	2226,1	105,9
Залізничним ¹	2105,1	103,9	1990,6	105,9
Автомобільним ²	551,7	115,5	235,5	105,3
Авіаційним	—	—	—	—

¹ Відправлення вантажів за даними Відокремленого підрозділу “Рівненська дирекція залізничних перевезень” Державного територіально-галузевого об’єднання “Львівська залізниця”.

² З урахуванням вантажних перевезень, виконаних фізичними особами-підприємцями.

Вантажооборот підприємств транспорту
(наростаючим підсумком у % до відповідного періоду попереднього року)



Залізничним транспортом відправлено 2,1 млн.т вантажів, що на 3,9% більше, ніж за січень–березень 2013р. Відправлення цементу збільшилося в 1,6 раза, кам’яного вугілля – в 1,5 раза, зерна і продуктів перемолю – на 30,5%, лісових вантажів – на 16,4%, хімічних і мінеральних добрив – на 6,4%, брухту чорних металів – на 1,0%. Відправлення будівельних матеріалів зменшилося на 6,7%, нафти і нафтопродуктів – на 82,7%.

Підприємствами автомобільного транспорту (з урахуванням перевезень фізичними особами-підприємцями) доставлено замовникам

0,6 млн.т вантажів, виконано вантажооборот в обсязі 235,5 млн.ткм, що відповідно на 15,5% та на 5,3% більше обсягів січня–березня 2013р.

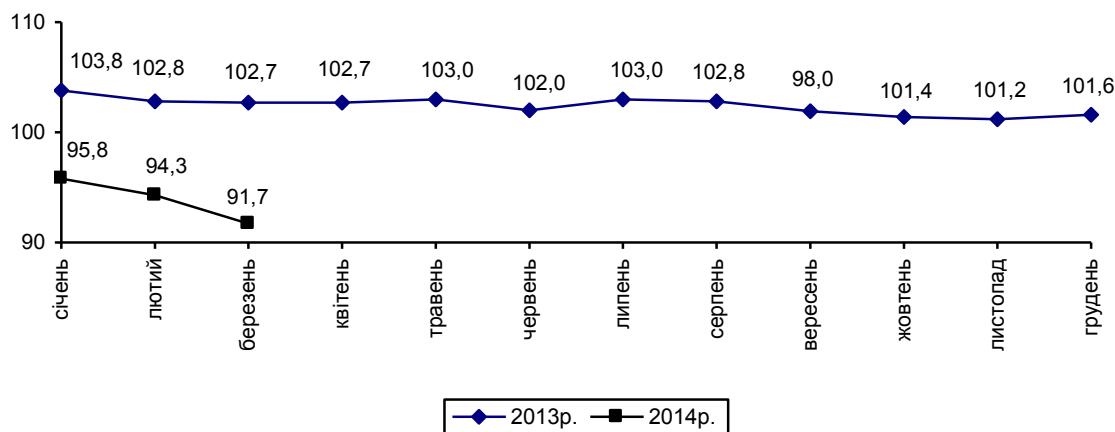
Послугами пасажирського транспорту в січні–березні 2014р. скористалося 31,4 млн. пасажирів, виконано пасажирську роботу в обсязі 542,2 млн.пас.км, що становить відповідно 94,8% та 91,7% обсягів січня–березня 2013р.

	Перевезено (відправлено) пасажирів		Пасажирооборот	
	млн.	у % до січня–березня 2013р.	млн.пас.км	у % до січня–березня 2013р.
Усіма видами транспорту	31,4	94,8	542,2	91,7
Залізничним ¹	2,4	98,2	224,9	88,0
Автомобільним ²	24,9	100,9	300,6	96,7
Тролейбусним	4,1	68,2	16,7	68,2
Авіаційним	—	—	—	—

¹ Відправлення пасажирів за даними Відокремленого підрозділу “Рівненська дирекція залізничних перевезень” Державного територіально-галузевого об’єднання “Львівська залізниця”.

² З урахуванням пасажирських перевезень, виконаних фізичними особами-підприємцями.

Пасажирооборот підприємств транспорту
(наростаючим підсумком у % до відповідного періоду попереднього року)



Залізничним транспортом за січень–березень 2014р. відправлено 2,4 млн. пасажирів, що становить 98,2% обсягів січня–березня 2013р.

Послугами автомобільного транспорту (з урахуванням перевезень фізичними особами–підприємцями) скористалося 24,9 млн. пасажирів, що на 0,9% більше, ніж у січні–березні 2013р. Перевезення пасажирів автотранспортом фізичних осіб–підприємців зросло на 1,1%.

За січень–березень 2014р. міським електротранспортом перевезено 4,1 млн. пасажирів, що склало 68,2% перевезень пасажирів у січні–березні 2013р.

За січень–лютий 2014р. підприємствами сфери послуг для всіх споживачів реалізовано послуг на 402,6 млн.грн., з основного виду діяльності – на 380,7 млн.грн. Для населення реалізовано послуг на 97,7 млн.грн. (24,3%), для підприємств і організацій – на 304,9 млн.грн. (75,7%). Кількість виконаних замовлень за основним видом діяльності становила 5,3 млн. У середньому вартість одного замовлення склала 72,3 грн.

Найбільші обсяги послуг у розрахунку на одну особу реалізовано підприємствами обласного центру, м.Дубно, Здолбунівського, Гощанського та Рівненського районів.

ЗОВНІШНЯ ТОРГІВЛЯ ТОВАРАМИ

Обсяг експорту зовнішньої торгівлі товарами області за січень–лютий 2014р. становив 70,5 млн.дол. США, імпорту – 30,4 млн.дол. Порівняно з січнем–лютим 2013р. експорт зменшився на 4,5%, імпорт – на 52,4% (з урахуванням поставок газу природного). Позитивне сальдо зовнішньої торгівлі товарами становило 40,1 млн.дол. (за січень–лютий 2013р. також позитивне – 10,0 млн.дол.).

Зовнішньоторговельні операції товарами область здійснювала з партнерами 89 країн світу.

Інформацію щодо зовнішньої торгівлі товарами з найбільшими торговими партнерами за січень–лютий 2014р. наведено в таблиці.

	Експорт			Імпорт		
	тис.дол. США	у % до січня– лютого 2013р.	у % до загального обсягу	тис.дол. США	у % до січня– лютого 2013р.	у % до загального обсягу
Усього	70504,1	95,5	100,0	30361,8	47,6¹	100,0
Країни СНД	17972,0	78,1	25,5	6861,2	24,9	22,6
у тому числі						
Білорусь	3325,7	65,5	4,7	3010,4	161,5	9,9
Молдова, Республіка	844,9	110,2	1,2	22,5	147,3	0,1
Російська Федерація	12374,4	83,1	17,6	3824,2	14,9	12,6
Інші країни світу	52532,1	103,3	74,5	23500,6	64,7	77,4
у тому числі						
Австралія	812,9	65,2	1,2	1,3	106,7	0,0
Ісландія	–	–	–	1009,3	94,9	3,3
Китай	209,5	200,0	0,3	1486,8	103,3	4,9
Малайзія	4728,1	104,7	6,7	259,6	17250,1	0,9
Сінгапур	2146,7	122,2	3,0	–	–	–
США	242,5	57,3	0,3	1661,2	42,2	5,5
Туніс	1062,0	–	1,5	–	–	–
Туреччина	2111,3	16,3	3,0	287,7	107,2	0,9
Японія	1584,7	–	2,2	50,3	66,6	0,2
Країни ЄС	31171,7	109,5	44,2	16771,1	73,6	55,2
у тому числі						
Іспанія	956,6	566,9	1,4	876,0	111,5	2,9
Італія	3117,9	100,0	4,4	1404,7	113,5	4,6
Литва	2154,2	107,1	3,1	230,8	92,4	0,8
Нідерланди	1733,2	61,9	2,5	472,2	74,0	1,6
Німеччина	4347,2	113,5	6,2	3740,2	50,4	12,3
Польща	6840,2	99,5	9,7	4888,2	84,9	16,1
Румунія	3344,8	127,8	4,7	533,8	67,6	1,8
Угорщина	3849,7	139,6	5,5	148,1	37,3	0,5
Франція	1515,0	166,4	2,1	1264,7	80,7	4,2

¹ Тут і далі по розділу з урахуванням поставок газу природного.

До країн СНД було експортовано 25,5% усіх товарів, до країн ЄС – 44,2% (у січні–лютому 2013р. – відповідно 31,1% та 38,5%).

Головним торговим партнером серед країн СНД за січень–лютий 2014р. як в експорті, так і в імпорті товарів, була Російська Федерація.

Найвагоміші експортні поставки товарів серед країн-членів ЄС здійснювалися до Польщі, Німеччини, Угорщини, Румунії та Італії.

Серед інших країн світу найбільше експортувалися товари до Малайзії, Сінгапуру та Туреччини.

Зокрема, у загальному обсязі експорту найбільші поставки здійснювалися до Російської Федерації – 17,6%, Польщі – 9,7%, Малайзії – 6,7%, Німеччини – 6,2%, Угорщини – 5,5%, Білорусі та Румунії – по 4,7%, Італії – 4,4%.

Експорт товарів збільшився до Німеччини на 13,5% (за рахунок деревини і виробів з деревини), Малайзії – на 4,7% (добрив). Одночасно скоротився експорт до Туреччини на 83,7%, Білорусі – на 34,5%, Російської Федерації – на 16,9%.

Основу товарної структури експорту області складала продукція хімічної та пов'язаних з нею галузей промисловості, деревина і вироби з деревини.

Із країн СНД імпортовано 22,6% усіх товарів, із країн ЄС – 55,2% (у січні–лютому 2013р. – відповідно 43,1% та 35,7%).

Найвагоміші імпорتنі поставки товарів серед країн-членів ЄС здійснювалися з Польщі та Німеччини.

Серед інших країн світу найбільші імпорتنі поставки товарів спостерігалися із США та Китаю.

У загальному обсязі імпорту області найсуттєвіші надходження здійснювалися з Польщі – 16,1%, Російської Федерації – 12,6%, Німеччини – 12,3%, Білорусі – 9,9%, США – 5,5% та Китаю – 4,9%.

Збільшились імпорتنі поставки з Білорусі в 1,6 раза (за рахунок палив мінеральних, нафти і продуктів її перегонки). Одночасно зменшились у січні–лютому 2014р. поставки з Російської Федерації на 85,1%, США – на 57,8%, Німеччини – на 49,6%.

Основу товарної структури імпорту області складали полімерні матеріали, пластмаси та вироби з них, машини, обладнання та механізми; електротехнічне обладнання.

Інформацію щодо найважливіших товарних груп у структурі зовнішньої торгівлі області за січень–лютий 2014р. наведено в таблиці.

Код і назва товарів згідно з УКТЗЕД	Експорт			Імпорт		
	тис.дол. США	у % до січня – лютого 2013р.	у % до загаль- ного обсягу	тис.дол. США	у % до січня – лютого 2013р.	у % до загаль- ного обсягу
Усього	70504,1	95,5	100,0	30361,8	47,6¹	100,0
у тому числі						
II. Продукти рослин- ного походження	10252,8	203,1	14,5	2285,1	94,8	7,5
з них						
10 зернові культури	6684,5	393,3	9,5	–	–	–
VI. Продукція хіміч- ної та пов'язаних з нею галузей промис- ловості	18023,9	71,6	25,6	1499,0	82,1	4,9
VII. Полімерні мате- ріали, пластмаси та вироби з них	325,6	505,0	0,5	5372,7	101,4	17,7
з них						
39 пластмаси, по- лімерні матеріали	307,3	1583,2	0,4	4861,2	102,4	16,0
IX. Деревина і вироби з деревини	20530,9	109,6	29,1	1024,8	132,3	3,4
XVI. Машини, облад- нання та механізми; електротехнічне об- ладнання	2097,3	44,4	3,0	4959,8	59,5	16,3
з них						
84 реактори ядерні, котли, машини	1200,6	56,9	1,7	3969,0	62,8	13,1

¹ Див. виноску на стор. 26.

НАУКОВА ТА НАУКОВО-ТЕХНІЧНА ДІЯЛЬНІСТЬ

У 2013р. виконанням наукових та науково-технічних робіт займалося 12 підприємств та організацій. З них 33,3% здійснювали діяльність у галузі природничих наук, по 16,7% – технічних та гуманітарних, решта – у сфері, суспільних та інших наук. Майже 67% наукових організацій зосереджено у м.Рівне.

Загальна чисельність працівників у зазначених організаціях становила 257 осіб (без урахування сумісників), що на 4,1% менше, ніж у 2012р. З них 145 дослідників, 58 техніків, 23 особи допоміжного персоналу. Кількість фахівців з науковим ступенем, які виконували дослідження й розробки, склала 29 осіб (5 докторів і 24 кандидати наук). З них 65,5% працювало у галузевих науково-дослідних організаціях, 34,5% – у наукових частинах і лабораторіях вищих навчальних закладів. У заводському секторі науки фахівці вищої кваліфікації участі в дослідженнях та розробках не брали.

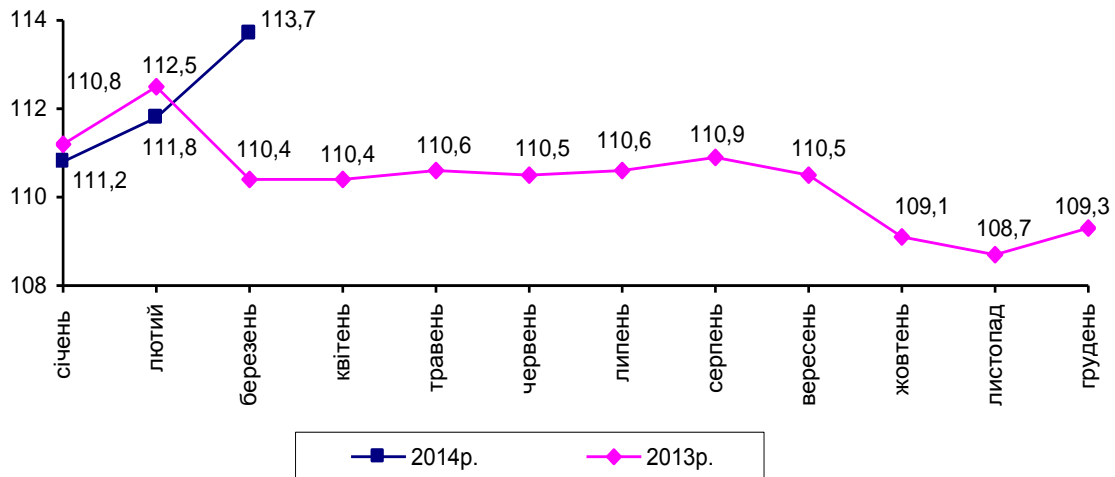
За 2013р. на виконання наукових та науково-технічних робіт власними силами організацій та підприємств області витрачено 14435,3 тис.грн., у т.ч. 9119,7 тис.грн. – за рахунок держбюджету. Частка бюджетного фінансування у загальному обсязі внутрішніх витрат зросла порівняно з 2012р. на 8,6 в.п. Найбільше бюджетних коштів надійшло у природничу галузь науки (80,0%).

У 2013р. загальний обсяг наукових та науково-технічних робіт, виконаних власними силами організацій, зменшився у порівнянні з 2012р. на 4,0% і становив 14314,5 тис.грн. Майже половину зазначеного обсягу виконано у Рівненському районі, 40,2% – в обласному центрі, решта – у м.Острог та Сарненському районі. При цьому обсяг виконаних фундаментальних досліджень зменшився на 9,9% і становив 1739,1 тис.грн., обсяг науково-технічних розробок та науково-технічних послуг – відповідно на 23,9% (2600,6 тис.грн.) та на 2,3% (2238,4 тис.грн.), проте обсяг прикладних досліджень зріс на 6,4% (7736,4 тис.грн.).

ТОРГІВЛЯ ТА РЕСТОРАННЕ ГОСПОДАРСТВО

Оборот роздрібної торгівлі¹ за січень–березень 2014р. становив 3948,2 млн.грн., що на 13,7% більше обсягу січня–березня 2013р. У структурі обороту роздрібної торгівлі на організовані та неформальні ринки припадало 39,1%.

Зміни обсягів обороту роздрібної торгівлі
(наростаючим підсумком у % до відповідного періоду попереднього року)



Оборот ресторанного господарства (з урахуванням обороту фізичних осіб-підприємців) за січень–березень 2014р. проти січня–березня 2013р. збільшився на 3,6% і становив 161,7 млн.грн.

Обсяг роздрібного товарообороту підприємств, які здійснюють діяльність із роздрібної торгівлі та забезпечення стравами та напоями, за січень–березень 2014р. склав 1686,6 млн.грн., що в порівнянних цінах більше обсягу січня–березня 2013р. на 13,6%.

Обсяг роздрібного товарообороту за березень 2014р. становив 590,2 млн.грн. і в порівнянних цінах проти березня 2013р. збільшився на 15,0%, проти лютого 2014р. – на 2,6%.

Через мережу автозаправних станцій, що налічує 175 од, у березні 2014р. було продано в роздріб світлих нафтопродуктів, газу стисненого та скрапленого для автомобілів на 168,7 млн.грн., із них газойлів (палива дизельного) – на 96,8 млн.грн. (57,4%), бензину моторного – на 64,5 млн.грн. (38,2%), пропану і бутану – на 6,6 млн.грн. (3,9%), газу скрапленого або у газоподібному стані – на 0,8 млн.грн. (0,5%).

Газойлів (палива дизельного) було реалізовано 7,3 тис.т, що на 41,7% більше, ніж у березні 2013р., бензину моторного – 4,0 тис.т (на 30,8% більше), пропану і бутану скраплених – 0,6 тис.т (на 23,4% більше), газу скрапленого або у газоподібному стані – 0,1 тис.т (на 19,9% менше).

¹ Включає роздрібний товарооборот підприємств роздрібної торгівлі, розрахункові дані щодо обсягів продажу товарів на ринках і фізичними особами-підприємцями.

У задоволенні потреб населення товарами значне місце належить ринкам. За рахунок організованих ринків у січні–березні 2014р. формува-лося 35,5% загального обсягу продажу споживчих товарів. В обороті цих ринків 7,2% становив продаж сільськогосподарських продуктів.

Продаж сільськогосподарських продуктів на ринках за січень–березень 2014р. проти січня–березня 2013р. зменшився на 2,3%, при цьому ціни зросли на 8,8%. Продукти тваринництва подорожчали на 7,8%, їхній продаж зменшився на 2,7%. Продаж продуктів рослинництва зменшився на 1,9%, при цьому ціни зросли на 10,3%.

Дані щодо індексів цін та обсягів продажу окремих сільськогоспо-дарських продуктів на ринках наведено в таблиці.

(відсотків)

	Індекси цін			Індекси обсягу продажу		
	січень– березень 2014р. до січня- березня 2013р.	березень 2014р. до		січень– березень 2014р. до січня- березня 2013р.	березень 2014р. до	
		лютого 2014р.	березня 2013р.		лютого 2014р.	березня 2013р.
Зернові	100,0	100,0	100,0	103,6	98,7	107,1
Борошно	88,7	100,0	86,1	102,7	100,0	107,5
Круп'яні	107,8	100,0	108,0	97,8	97,3	102,2
пшоно	150,2	100,0	150,0	94,6	99,7	100,0
крупа гречана	100,0	100,0	100,0	97,6	95,3	98,7
рис	108,3	100,0	108,3	99,0	97,0	105,9
інші крупи	116,7	100,0	116,7	95,8	100,3	101,6
Картопля	220,1	111,1	234,7	86,7	96,8	95,8
Капуста свіжа	117,6	93,8	107,1	129,2	100,0	139,0
Цибуля ріпчаста	262,2	100,0	246,0	77,7	90,0	116,9
Буряки	127,4	93,8	115,4	91,4	85,6	87,7
Морква	139,9	105,6	146,1	102,1	108,7	108,3
Огірки свіжі	97,2	90,9	90,9	91,1	106,7	94,7
Помідори свіжі	89,4	93,3	84,0	114,8	103,1	129,4
Часник	88,0	100,0	88,0	148,5	63,7	138,1
Фрукти та ягоди свіжі	96,1	101,6	95,4	91,5	97,1	102,9
Цукор	129,2	109,1	138,5	94,3	94,2	95,1
Олія	100,0	100,0	100,0	104,0	97,8	107,5
Яловичина	95,2	100,0	100,0	72,8	74,2	60,9
Свинина	108,9	100,0	118,8	100,7	91,6	102,1
Сало свиняче	80,6	111,1	106,4	94,4	88,9	94,0
Птиця	126,6	99,0	131,8	123,9	88,1	114,8
Молоко свіже	103,4	96,6	100,0	100,2	102,3	112,6
Масло тваринне	108,5	96,2	104,2	103,5	100,3	109,8
Сир (творог)	99,9	96,9	100,0	99,9	100,2	106,6
Сметана	107,5	100,0	106,9	90,9	106,9	106,3
Яйця	158,2	77,1	138,5	74,5	106,5	85,3
Мед	152,9	100,0	154,8	63,9	113,6	80,4

За січень–березень 2014р. порівняно з січнем–березнем 2013р. ціни на фрукти сушені, овочі, молочні продукти, горіхи, рибу, м'ясо, круп'яні, гриби сухі зросли на 0,2–12,2%, бобові, птицю, цукор – на 25,1–26,6%, мед – в 1,5 раза, яйця – в 1,6 раза, а на сало свиняче, борошно, фрукти свіжі ціни знизилися на 19,4–3,9%.

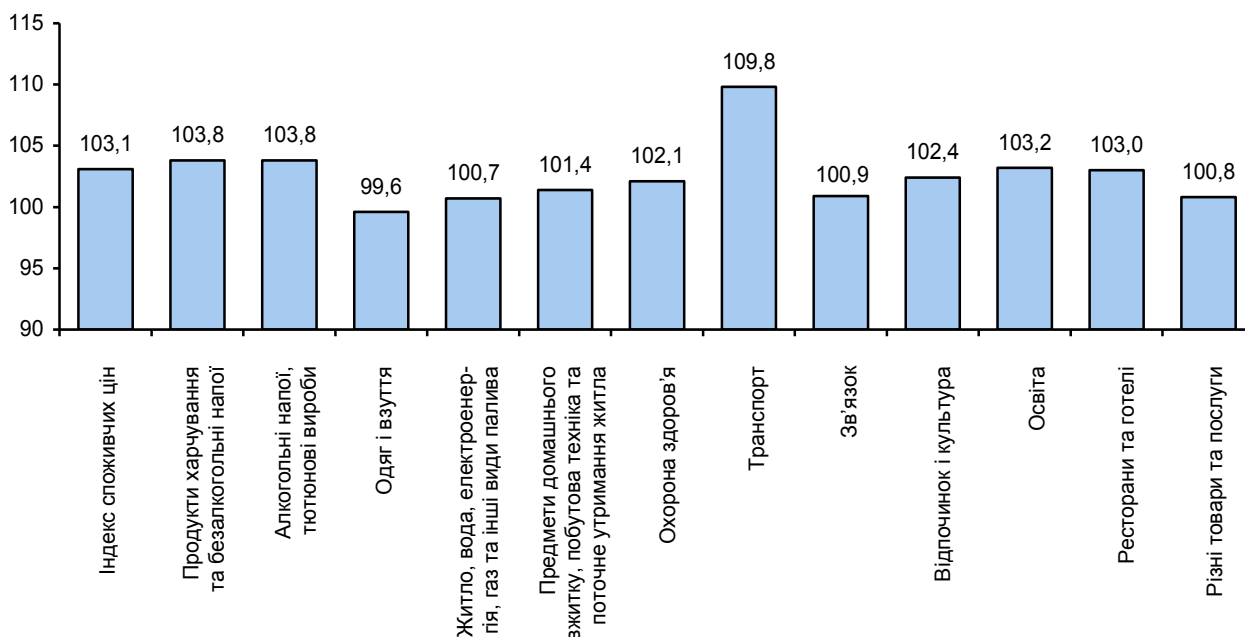
Середні ціни, що склалися на ринках на окремі сільськогосподарські продукти, наведено нижче.

	Березень		(грн. за кг)
	2014р.	2013р.	Лютий 2014р.
Картопля	5,00	2,13	4,50
Капуста свіжа	3,75	3,50	4,00
Цибуля ріпчаста	8,00	3,25	8,00
Буряки	3,75	3,25	4,00
Морква	4,75	3,25	4,50
Огірки свіжі	25,00	27,50	27,50
Помідори свіжі	21,00	25,00	22,50
Часник	22,00	25,00	22,00
Яблука	6,50	7,75	7,00
Цитрусові	17,00	16,50	16,50
Цукор	9,00	6,50	8,25
Олія (за л)	12,00	12,00	12,00
Яловичина	50,00	50,00	50,00
Свинина	47,50	40,00	47,50
Сало свиняче	25,00	23,53	22,50
Молоко свіже (за л)	7,00	7,00	7,25
Масло тваринне	62,50	60,00	65,00
Сир (творог)	31,00	31,00	32,00
Сметана	35,00	32,75	35,00
Яйця (за десяток)	13,50	9,75	17,50
Мед	65,00	41,99	65,00

ЦІНИ І ТАРИФИ

Індекс споживчих цін (ІСЦ) у березні 2014р. по області становив 102,6%, з початку року – 103,1%, по Україні – відповідно 102,2% та 103,0%.

Індекси споживчих цін у 2014 році
(березень у % до грудня попереднього року)



На споживчому ринку в березні п.р. ціни на продукти харчування та безалкогольні напої зросли на 2,9%. Найбільше (на 33,8%) подорожчали яйця. На 17,7% зросли ціни на фрукти, зокрема цитрусові – на 19,3%, банани – на 17,4%, яблука – на 14,8%. На 10,8–0,1% підвищилися ціни на рис, цукор, продукти переробки зернових, рибу та рибопродукти, овочі, макаронні вироби, кондитерські вироби з борошна, кондитерські вироби з цукру, безалкогольні напої, масло, маргарин та інші рослинні жири, кисломолочні продукти, хліб, м'ясо яловичини та свинини, сметану. Водночас на 4,6–0,1% подешевшали молоко, сало, сири, м'ясо птиці, соняшникова олія.

Подорожчання алкогольних напоїв, тютюнових виробів на 2,3% зумовлено підвищенням цін на тютюнові вироби на 4,2%.

Одяг і взуття подорожчали на 4,8%, у т.ч. одяг – на 4,2%, взуття – на 5,9%.

Зростання цін (тарифів) на житло, воду, електроенергію, газ та інші види палива на 0,4% відбулося насамперед за рахунок підвищення цін на скраплений газ на 2,8% та на витрати на утримання і ремонт житла на 2,6%.

Ціни у сфері охорони здоров'я зросли на 1,3%, що зумовлено подорожчанням фармацевтичної продукції на 2,6% та амбулаторних послуг на 1,3%.

Підвищення цін на транспорт у цілому на 6,7% в першу чергу пов'язано зі зростанням цін на паливо та мастила на 11,7%, автомобілі – на 11,4%, вартості перевезень пасажирським залізничним транспортом – на 4,4% та автодорожнім пасажирським транспортом – на 0,2%.

Ціни у сфері відпочинку та культури підвищилися на 1,5% в основному через подорожчання туристичних послуг на 5,7%. Крім того, на 1,8% зросли ціни на аудіотехніку, фотоапаратуру та обладнання для обробки інформації.

Продукти харчування та безалкогольні напої за січень–березень п.р. подорожчали на 3,8%. При цьому суттєво (на 32,8%) зросли в ціні фрукти. Крім того, на 18,8–13,4% стали дорожчими овочі, цукор, рис. Також на 9,5–0,4% зросли в ціні продукти переробки зернових, кисломолочна продукція, риба та продукти з риби, масло, кондитерські вироби з борошна, безалкогольні напої, макаронні вироби, сири, сметана, ковбаси та їстівні субпродукти, яловичина, хліб та м'ясо птиці. Водночас відчутно (на 8,8%) подешевшали в ціні яйця. На 4,8–0,2% знизилися ціни на сало, олію соняшникову, свинину, молоко, кондитерські вироби з цукру, маргарин та інші рослинні жири.

Зростання цін на алкогольні напої, тютюнові вироби на 3,8% обумовлено подорожчанням тютюнових виробів на 6,0%, алкогольних напоїв – на 1,2%.

Ціни (тарифи) на житло, воду, електроенергію, газ та інші види палива зросли на 0,7%, що зумовлено в першу чергу збільшенням вартості скрапленого газу на 13,9%, товарів і послуг на утримання та ремонт житла – на 2,8%.

Подорожчання у сфері охорони здоров'я на 2,1% пов'язано з підвищенням вартості фармацевтичної продукції на 4,1% та амбулаторних послуг на 1,3%.

Ціни на транспорт у цілому зросли на 9,8%, що зумовлено підвищенням вартості автомобілів на 18,5%, палива та мастил – на 17,0%, вартості перевезень пасажирським залізничним транспортом – на 6,8% і автодорожнім пасажирським транспортом – на 0,4%.

У сфері відпочинку і культури відбулося підвищення цін на 2,4%, що зумовлено зростанням вартості туристичних послуг на 15,1% та аудіотехніки, фотоапаратури та обладнання для обробки інформації – на 2,0%.

Подорожчання послуг освіти на 3,2% пов'язано з підвищенням плати на утримання дітей в закладах дошкільної освіти та плати за навчання на курсах (на 15,1% та 5,2% відповідно).

Послуги ресторанів і готелів стали дорожчими на 3,0%, що викликано зростанням вартості харчування поза домом на 3,6% та послуг, пов'язаних з тимчасовим проживанням, – на 0,3%.

Збільшення вартості послуг зв'язку на 0,9% зумовлено зростанням цін на телефонне й телефаксове обладнання (на 4,6%) та вартості телефонних і телефаксових послуг (на 0,7%).

Разом з цим, на 0,4% знизилися ціни на одяг і взуття.

Індекси споживчих цін у 2014р. наведено у таблиці.

	(відсотків)		
	До попереднього місяця		Березень до грудня попереднього року
	березень	лютий	
Індекси споживчих цін	102,6	100,5	103,1
Продукти харчування та безалкогольні напої	102,9	101,0	103,8
Продукти харчування	102,9	101,1	103,9
Хліб і хлібопродукти	102,7	100,8	103,6
хліб	100,6	100,0	100,5
макаронні вироби	102,9	99,5	102,6
М'ясо та м'ясопродукти	100,4	99,0	99,6
Риба та продукти з риби	104,2	101,4	105,4
Молоко, сир та яйця	102,3	100,5	98,8
молоко	95,4	101,3	97,4
сир і м'який сир (творог)	99,6	102,0	102,3
яйця	133,8	93,1	91,2
Олія та жири	100,0	99,0	99,0
масло	101,7	102,2	105,2
олія соняшникова	99,9	97,2	96,6
Фрукти	117,7	109,2	132,8
Овочі	103,4	107,3	118,8
Цукор	107,9	106,3	115,2
Безалкогольні напої	102,2	100,7	103,0
Алкогольні напої, тютюнові вироби	102,3	101,4	103,8
алкогольні напої	100,0	101,2	101,2
тютюнові вироби	104,2	101,5	106,0
Одяг і взуття	104,8	95,6	99,6
одяг	104,2	95,1	99,1
взуття	105,9	96,3	100,3
Житло, вода, електроенергія, газ та інші види палива	100,4	100,3	100,7
плата за власне житло (квартирна плата)	100,0	100,0	100,0
утримання та ремонт житла	102,6	100,2	102,8
водопостачання	100,0	100,0	100,0
каналізація	100,0	100,0	100,0
електроенергія	100,0	100,0	100,0
природний газ	100,0	100,0	100,0
гаряча вода, опалення	100,0	100,0	100,0

	Продовження		
	До попереднього місяця		Березень до грудня попереднього року
	березень	лютий	
Предмети домашнього вжитку, побутова техніка та поточне утримання житла	101,6	100,0	101,4
меблі та предмети обстановки, килими та інші види покриттів для підлоги	102,1	99,7	101,9
домашній текстиль	102,7	100,0	101,0
побутова техніка	101,7	99,0	101,6
Охорона здоров'я	101,3	100,6	102,1
фармацевтична продукція, медичні товари та обладнання	102,4	101,2	104,1
амбулаторні послуги	101,3	100,0	101,3
Транспорт	106,7	102,8	109,8
купівля транспортних засобів	110,8	105,4	117,5
паливо та мастила	111,7	104,6	117,0
транспортні послуги	100,7	100,5	101,2
залізничний пасажирський транспорт	104,4	102,4	106,8
автодорожній пасажирський транспорт	100,2	100,2	100,4
Зв'язок	100,2	100,7	100,9
Відпочинок і культура	101,5	100,6	102,4
аудіотехніка, фотоапаратура та обладнання для обробки інформації	101,8	100,1	102,0
послуги відпочинку та культури	101,0	100,1	101,1
газети, книжки та канцелярські товари	100,0	100,0	99,5
Освіта	100,0	100,1	103,2
дошкільна та початкова освіта	100,0	100,0	115,1
середня освіта	100,0	100,0	100,0
вища освіта	100,0	100,0	100,0
Ресторани та готелі	102,1	100,1	103,0
Різні товари та послуги	100,5	101,0	100,8

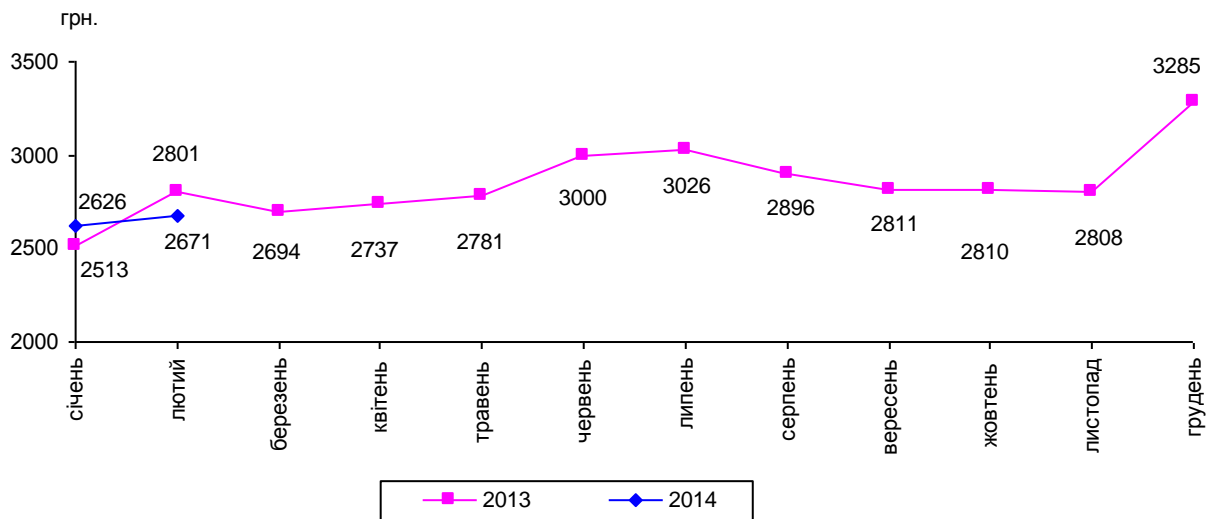
ДОХОДИ НАСЕЛЕННЯ

Середній рівень номінальної заробітної плати штатного працівника підприємств, установ та організацій¹ (далі – підприємства) у лютому 2014р. становив 2671 грн. і перевищував у 2,2 раза рівень мінімальної заробітної плати, який дорівнював прожитковому мінімуму на одну працездатну особу (1218 грн.).

Порівняно з січнем 2014р. середня заробітна плата у лютому 2014р. збільшилася на 1,7%, а відносно лютого 2013р. зменшилася на 4,7%, або на 130 грн.

Нарахування за одну оплачену годину у лютому 2014р. становили 19,26 грн.

Динаміка середньої заробітної плати



Найбільш відчутне збільшення заробітної плати протягом лютого 2014р. відбулось у працівників лісового господарства та лісозаготівель (на 18,9%), будівництва (на 16,2%); серед промислових видів діяльності – на підприємствах металургійного виробництва, виробництва готових металевих виробів, крім машин і устаткування (на 14,0%), добувної промисловості і розроблення кар'єрів (на 13,1%). Разом з тим відзначалося зменшення заробітної плати у працівників інформації та телекомунікацій (на 5,2%), фінансової та страхової діяльності (на 4,1%); серед промислових видів діяльності – на підприємствах з виробництва коксу та продуктів нафтоперероблення (на 34,0%), виробництві гумових і пластмасових виробів; іншої неметалевої мінеральної продукції (на 24,7%).

В економіці області залишається значною диференціація рівнів оплати праці серед видів економічної діяльності.

¹ Дані наведено по підприємствах, установах, організаціях, та їхніх відокремлених підрозділах із кількістю найманих працівників 10 і більше осіб.

До видів економічної діяльності з найвищим рівнем оплати праці у лютому 2014р. належали: промисловість (3834 грн.), фінансова та страхова діяльність (3682 грн.), лісове господарство та лісозаготівлі (3465 грн.), транспорт (3089 грн.); серед промислових видів діяльності – постачання електроенергії, газу, пари та кондиційованого повітря (6381 грн.), виробництво хімічних речовин і хімічної продукції (4533 грн.), виробництво коксу та продуктів нафтоперероблення (3633 грн.), добувна промисловість і розроблення кар'єрів (3231 грн.).

Нижчою від середньообласного рівня залишалася заробітна плата у працівників соціальної сфери: охорони здоров'я та надання соціальної допомоги – 2024 грн., мистецтва, спорту, розваг та відпочинку – 2183 грн., освіти – 2355 грн.

Найнижчий рівень заробітної плати у працівників тимчасового розміщування й організації харчування (1374 грн.), поштової та кур'єрської діяльності (1655 грн.), сільського господарства (1679 грн.); серед промислових видів діяльності – на підприємствах з виробництва гумових і пластмасових виробів (1505 грн.), текстильного виробництва, виробництва одягу, шкіри, виробів зі шкіри та інших матеріалів (1590 грн.).

Дані про розмір заробітної плати за видами економічної діяльності наведено в таблиці:

	Нараховано в середньому штатному працівнику				за оплачену годину, грн.
	за лютий 2014р.				
	грн.	у % до			
січня 2014р.		лютого 2013р.	середнього рівня по економіці		
Усього	2671	101,7	95,3	100,0	19,26
Сільське господарство, лісове господарство та рибне господарство	2401	109,5	111,4	89,9	16,41
з них сільське господарство	1679	98,4	93,2	62,8	11,72
Промисловість	3834	99,7	82,1	143,5	26,55
добувна промисловість і розроблення кар'єрів	3231	113,1	102,9	120,9	22,73
переробна промисловість	2658	94,0	105,1	99,5	18,90
постачання електроенергії, газу, пари та кондиційованого повітря	6381	103,5	70,3	238,9	42,30
водопостачання; каналізація, поводження з відходами	2241	98,3	104,8	83,9	15,12
Будівництво	2455	116,2	119,0	91,9	20,26
Оптова та роздрібна торгівля; ремонт автотранспортних засобів і мотоциклів	1940	97,2	95,7	72,6	13,27
Транспорт, складське господарство, поштова та кур'єрська діяльність	2674	102,5	98,8	100,1	19,81
транспорт, складське господарство	2900	103,3	99,7	108,6	21,00
поштова та кур'єрська діяльність	1655	97,2	97,7	62,0	13,65

					Продовження
	Нараховано в середньому штатному працівнику				за оплачену годину, грн.
	за лютий 2014р.				
	грн.	у % до			
січня 2014р.		лютого 2013р.	середнього рівня по економіці		
Тимчасове розміщування й організація харчування	1374	102,7	101,4	51,4	9,40
Інформація та телекомунікації	2578	94,8	99,6	96,5	17,00
Фінансова та страхова діяльність	3682	95,9	108,1	137,8	24,51
Операції з нерухомим майном	2079	101,7	103,0	77,8	14,91
Професійна, наукова та технічна діяльність	1927	104,4	89,6	72,2	14,63
з них наукові дослідження та розробки	2053	102,8	94,0	76,9	16,00
Діяльність у сфері адміністративного та допоміжного обслуговування	1806	101,0	92,0	67,6	12,25
Державне управління й оборона; обов'язкове соціальне страхування	2907	107,1	106,0	108,8	18,85
Освіта	2355	102,3	101,9	88,2	19,58
Охорона здоров'я та надання соціальної допомоги	2024	101,8	103,1	75,8	13,70
з них охорона здоров'я	2042	101,3	102,9	76,4	13,85
Мистецтво, спорт, розваги та відпочинок	2183	102,9	105,1	81,7	15,80
з них діяльність у сфері творчості, мистецтва та розваг	2116	104,9	105,6	79,2	15,56
функціонування бібліотек, архівів, музеїв та інших закладів культури	2469	98,6	100,5	92,4	16,31
Надання інших видів послуг	1984	102,2	108,3	74,3	13,97

Серед регіонів України Рівненщина за розміром заробітної плати у лютому 2014р. посідала 13 місце та на 16,2%, або на 518 грн., не досягала середнього рівня заробітної плати по Україні – 3189 грн. Поряд з цим, середня заробітна плата працівників Рівненської області перевищувала оплату праці працівників у сусідніх областях.

Для порівняння: заробітна плата по Україні та сусідніх областях.

	Нараховано в середньому штатному працівнику			
	лютий 2014р., грн.	у % до		за оплачену годину, грн.
		прожиткового мінімуму на одну працездатну особу (1218 грн.)	середнього рівня по економіці України	
Україна	3189	261,8	100,0	22,05
Рівненська	2671	219,3	83,8	19,26
Львівська	2644	217,1	82,9	19,10
Хмельницька	2548	209,2	79,9	17,81
Житомирська	2475	203,2	77,6	17,52
Волинська	2402	197,2	75,3	16,49
Тернопільська	2266	186,0	71,1	16,43

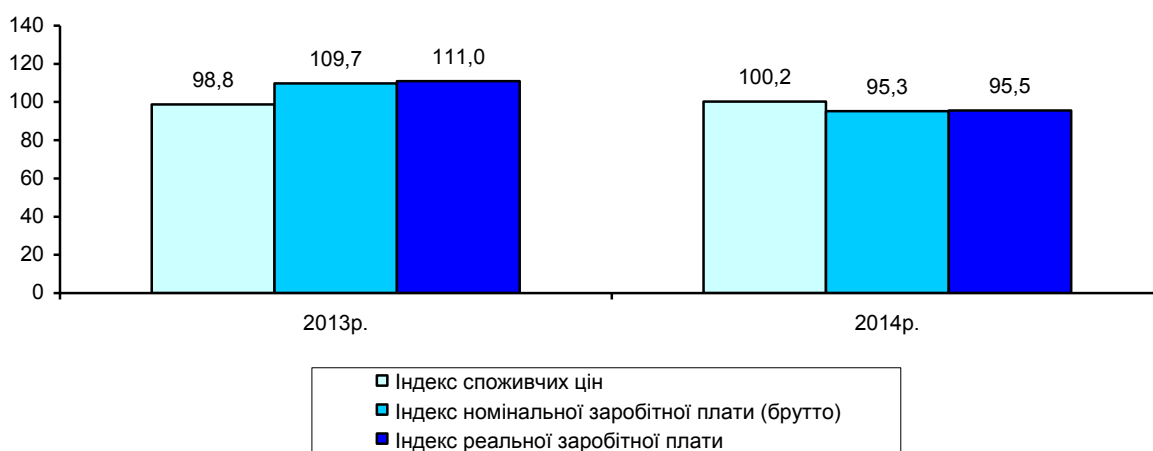
У лютому 2014р. кожен працівник відпрацював у середньому 132 год, що на 1,5% менше, ніж у січні 2014р. Коефіцієнт використання табельного фонду робочого часу становив 82,5%, що на 2,3 в.п. більше порівняно з січнем 2014р.

Динаміку показників фонду робочого часу характеризують дані, наведені в таблиці:

	Лютий 2014р.	Січень 2014р.	<u>Довідково:</u> лютий 2013р.
Фонд робочого часу на одного штатного працівника, год			
табельний	160	167	160
фактично відпрацьований	132	134	131
оплачений	139	142	138
Коефіцієнт використання табельного фонду робочого часу, %	82,5	80,2	81,9

Реальна заробітна плата штатних працівників у лютому 2014р. порівняно з січнем 2014р. збільшилася на 1,2%, а по відношенню до лютого 2013р. зменшилася на 4,5%.

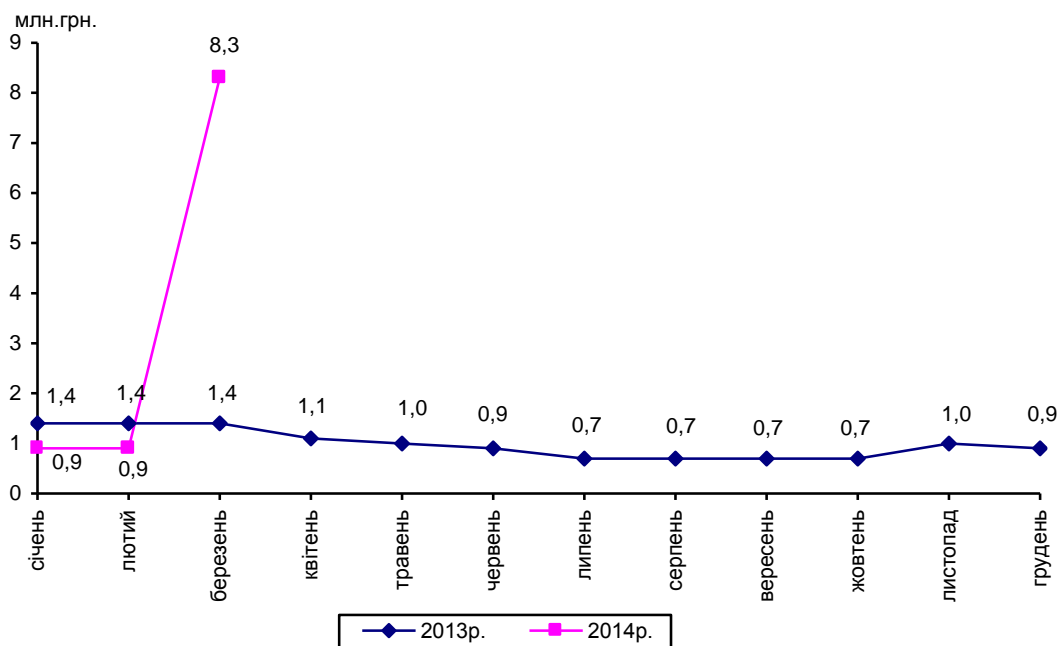
Індекси заробітної плати та споживчих цін
(лютий до лютого попереднього року, відсотків)



Загальна сума заборгованості із виплати заробітної плати впродовж лютого 2014р. збільшилася у 9 разів, або на 7,4 млн.грн., і на 1 березня 2014р. становила 8,3 млн.грн.¹ Більше половини загальної суми заборгованості (50,7%, або 4,2 млн.грн.) – це борг, утворений у попередні роки. Порівняно з 1 березня минулого року заборгованість збільшилася у 6,1 раза, або на 6,9 млн.грн.

¹ Дані наведено без урахування найманих працівників статистично малих підприємств і у фізичних осіб-підприємців.

**Динаміка суми заборгованості із виплати заробітної плати
у 2013–2014 роках**
(станом на 1 число відповідного місяця)



Заборгованість із виплати заробітної плати працівникам Рівненщини станом на 1 березня 2014р. становила 0,8% загальної суми боргу по Україні.

Обсяг невикраченої заробітної плати на 1 березня 2014р. становив 1,6% фонду оплати праці, нарахованого за лютий 2014р. Найвищий цей показник на підприємствах транспорту (24,9%), водопостачання; каналізації, поводження з відходами (19,5%), оптової та роздрібної торгівлі; ремонту автотранспортних засобів і мотоциклів (9,2%).

Заборгованість із виплати заробітної плати станом на 1 березня 2014р. допустили 28 економічно активних підприємств та 4 підприємства, щодо яких реалізуються процедури відновлення платоспроможності боржника або визнання його банкрутом (далі – підприємства-банкрути).

У структурі загального обсягу невикраченої заробітної плати 95,7% припадало на економічно активні підприємства, 4,3% – на підприємства-банкрути.

Структура боргу за типами підприємств наведена в таблиці:

(на 1 число; тис.грн.)				
	Усього	У тому числі		
		економічно активні підприємства	підприємства-банкрути	економічно неактивні підприємства
Березень 2013р.	1354,1	542,0	671,2	140,9
Січень 2014р.	859,3	859,3	–	–
Лютий 2014р.	917,5	917,5	–	–
Березень 2014р.	8283,8	7929,3	354,5	–

Станом на 1 березня 2014р. борги із виплати заробітної плати зафіксовані майже у всіх районах області. Основна частка припадала на підприємства м. Рівне – 72,8%.

Темпи зміни суми заборгованості з виплати заробітної плати по містах та районах на 1 березня 2014 року

	Сума невиключеної заробітної плати			Структура боргу, %
	тис.грн.	у % до суми заборгованості на		
		1 лютого 2014р.	1 січня 2014р.	
Рівненська область	8283,8	903,4	964,4	100,0
м.Рівне	6032,0	1112,9	1112,9	72,8
м.Дубно	201,8	x	x	2,4
м.Кузнецовськ	—	—	—	—
м.Острог	—	—	—	—
райони:				
Березнівський	373,6	x	x	4,5
Володимирецький	36,9	x	x	0,4
Гощанський	52,3	x	x	0,6
Демидівський	—	—	—	—
Дубенський	625,7	166,6	197,2	7,6
Дубровицький	43,5	x	x	0,5
Зарічненський	30,8	x	x	0,4
Здолбунівський	295,6	x	x	3,6
Корецький	49,4	x	x	0,6
Костопільський	63,8	x	x	0,8
Млинівський	188,9	x	x	2,3
Острозький	50,1	x	x	0,6
Радивилівський	52,6	x	x	0,6
Рівненський	—	—	—	—
Рокитнівський	48,1	x	x	0,6
Сарненський	138,7	x	x	1,7

За видами економічної діяльності основними боржниками станом на 1 березня 2014р. були підприємства транспорту (43,0% загального обсягу боргу), оптової та роздрібної торгівлі, ремонту автотранспортних засобів і мотоциклів (27,8%), промисловості (21,2%).

Заборгованість працівникам **економічно активних підприємств** упродовж лютого 2014р. збільшилась на 7,0 млн. грн. і на 1 березня 2014р. становила 7,9 млн.грн. Вагоме збільшення відбулося за рахунок утворення заборгованості на підприємствах транспорту (3558,9 тис.грн.), промисловості (1428,8 тис.грн.), зайнятих операціями з нерухомим майном (78,9 тис.грн.).

Кількість працівників, які вчасно не отримали заробітну плату на 1 березня 2014р., становила 2331 особу, або 1,2% середньооблікової кількості штатних працівників. Кожному із зазначених працівників не виплачено в середньому 3402 грн.

Сума заборгованості із виплат працівникам допомоги у зв'язку з тимчасовою втратою працездатності на 1 березня 2014р. становила 415,4 тис.грн. (на 1 лютого 2014р. такого боргу не було).

Заборгованість із виплати заробітної плати працівникам **підприємств-банкрутів** на 1 березня 2014р. становила 354,5 тис.грн. За видами економічної діяльності боржниками були підприємства переробної промисловості (330,0 тис.грн., або 93,1% обсягу боргу підприємств-банкрутів), зайняті операціями з нерухомим майном (13,0 тис.грн., або 3,7%), оптової та роздрібною торгівлі, ремонту автотранспортних засобів і мотоциклів (11,5 тис.грн., або 3,2%).

Заборгованості із бюджетів усіх рівнів на 1 березня 2014р. не зафіксовано.

У січні–лютому 2014р. **субсидії для відшкодування витрат на оплату житлово-комунальних послуг** призначено 1461 сім'ї, що становило 104,3%¹ загальної кількості сімей, які звернулися за субсидіями, з них у міських поселеннях – 860 сім'ям, у сільській місцевості – 601 сім'ї.

Загальна сума призначених субсидій у січні–лютому 2014р. становила 324,6 тис.грн., з неї у міських поселеннях – 222,5 тис.грн., у сільській місцевості – 102,1 тис.грн.

Середній розмір призначеної субсидії на одну сім'ю у лютому 2014р. становив 159 грн.

Сума нарахованих субсидій для відшкодування витрат на оплату житлово-комунальних послуг у січні–лютому 2014р. становила 13,2 млн.грн. Перераховано організаціям, що надають населенню житлово-комунальні послуги, включаючи погашення заборгованості попередніх періодів, 9,8 млн.грн. (74,5%).

Крім того, 305 сім'ям (98,7% із числа тих, які звернулися) було призначено **субсидії готівкою для відшкодування витрат на придбання скрапленого газу, твердого та рідкого пічного побутового палива** на загальну суму 274,3 тис.грн., з них у міських поселеннях – 39 сім'ям на суму 37,4 тис.грн., у сільській місцевості – 266 сім'ям на суму 236,9 тис.грн.

Середній розмір призначеної у лютому 2014р. субсидії цього виду на одну сім'ю становив 907 грн.

У січні–лютому 2014р. загальна сума субсидій готівкою, отриманих сім'ями для відшкодування витрат на придбання скрапленого газу, твердого та рідкого пічного побутового палива, становила 196,9 тис.грн.

У січні–лютому 2014р. населенням області **сплачено за житлово-комунальні послуги**, включаючи погашення боргів попередніх періодів, 142,4 млн.грн. Нараховано населенню за житлово-комунальні послуги 165,9 млн.грн., рівень оплати наданих послуг становив 85,8%.

¹ Рівень перевищує 100% за рахунок сімей, які звернулися за субсидіями у 2013р., але призначення їм було тільки у 2014р.

Заборгованість населення з оплати житлово-комунальних послуг збільшилася у лютому 2014р. порівняно з січнем 2014р. на 0,7% і на кінець лютого 2014р. становила 190,6 млн.грн., середній термін заборгованості за всі послуги склав 2,3 місяця.

У лютому 2014р. мали борг за 3 місяці та більше: за централізоване опалення та гаряче водопостачання – 55,1% власників особових рахунків, за утримання будинків і споруд та прибудинкових територій – 27,6%, за газопостачання – 21,5%, за централізоване водопостачання та водовідведення – 11,9%, за вивезення побутових відходів – 6,8%.

РИНОК ПРАЦІ

Середньооблікова кількість штатних працівників підприємств, установ та організацій¹ (далі – підприємства) у лютому 2014р. становила 194,7 тис. осіб, що на 0,2% більше, ніж у січні п.р. Найвагоміше збільшення показника зафіксовано в оптовій та роздрібній торгівлі; ремонті автотранспортних засобів і мотоциклів – на 1,5%.

Зважаючи на обсяги виконаних робіт (послуг) і випуску продукції, рівень завантаження працівників у лютому 2014р. відповідно до встановленої тривалості робочого часу в цілому по економіці становив 95,7% штатної кількості. Серед видів економічної діяльності найнижчий цей показник в організаціях, зайнятих поштовою та кур'єрською діяльністю (75,9%), будівництві (78,6%).

Середньомісячна кількість економічно активного населення віком 15–70 років² по області становила 546,3 тис. осіб, з яких 494,9 тис. осіб були зайняті економічною діяльністю, а решта (51,4 тис. осіб) – безробітні, тобто особи, які не мали роботи, але активно її шукали як самостійно, так і за допомогою державної служби зайнятості. Рівень зайнятості населення становив: у віці 15–70 років – 59,6%, а в працездатному віці – 62,7%. Рівень безробіття (за методологією МОП) серед економічно активного населення 15–70 років становив 9,4%, а серед осіб працездатного віку – 10,3%.

Кількість зареєстрованих безробітних за місяць не змінилася і на кінець березня 2014р. становила 17,7 тис. осіб, з них 79,6% отримували допомогу по безробіттю.

Структура зареєстрованих безробітних за окремими соціальними групами наведена в таблиці.

	(на кінець місяця)		
	Кількість зареєстрованих безробітних		
	березень 2014р., осіб	у % до	
		лютого 2014р.	березня 2013р.
Безробітні – всього	17723	100,0	90,0
з них			
жінки	9424	102,1	90,2
молодь у віці до 35 років	8458	100,4	90,0
особи, які проживають у сільській місцевості	9336	98,6	92,2
особи, які мають додаткові гарантії у сприянні працевлаштуванню	5789	103,8	83,7 ³

¹ Дані наведено по підприємствах, установах, організаціях та їхніх відокремлених підрозділах із кількістю найманих працівників 10 і більше осіб.

² У цьому абзаці інформацію наведено за результатами обстеження населення (домогосподарств) з питань економічної активності в середньому за 2013р.

³ Дані за березень 2013р. уточнені державною службою зайнятості.

Рівень зареєстрованого безробіття в цілому по області на кінець березня 2014р. становив 2,5% середньорічної чисельності населення працездатного віку. У сільській місцевості та в міських поселеннях цей показник становив відповідно 2,7% і 2,3%.

Кількість вільних робочих місць (вакантних посад), заявлених роботодавцями¹ до державної служби зайнятості, у березні 2014р. порівняно з лютим 2014р. збільшилася на 145, або на 12,5%, і на кінець місяця становила 1309 (у березні 2013р. – 1249).

Навантаження зареєстрованих безробітних на одне вільне робоче місце, вакантну посаду на кінець березня 2014р. становило 14 осіб. У територіальному розрізі значення цього показника коливалося від 6 осіб у м.Рівне до 367 осіб у Володимирецькому районі.

Ситуацію в територіальному розрізі характеризують дані, наведені в таблиці.

(на кінець березня; осіб)

	Кількість зареєстрованих безробітних		Потреба роботодавців ¹ у працівниках для заміщення вільних робочих місць (вакантних посад)		Навантаження зареєстрованих безробітних на одне вільне робоче місце (вакантну посаду)	
	2014р.	2013р.	2014р.	2013р.	2014р.	2013р.
Рівненська область	17723	19691	1309	1249	14	16
м.Рівне	3164	3551	575	572	6	6
м.Кузнецовськ	650	691	38	71	17	10
райони						
Березнівський	780	694	42	33	19	21
Володимирецький	734	790	2	20	367	40
Гощанський	728	818	21	15	35	55
Демидівський	355	399	5	12	71	33
Дубенський ²	1695	2187	75	66	23	33
Дубровицький	507	651	19	24	27	27
Зарічненський	741	728	21	5	35	146
Здолбунівський	1489	1684	121	106	12	16
Корецький	489	539	12	8	41	67
Костопільський	839	960	64	41	13	23
Млинівський	499	650	33	11	15	59
Острозький ³	762	793	46	24	17	33
Радивилівський	973	975	44	62	22	16
Рівненський	1151	1166	47	39	24	30
Рокитнівський	831	945	49	33	17	29
Сарненський	1336	1470	95	107	14	14

¹ Тут і далі по розділу до роботодавців відносяться підприємства, установи, організації та фізичні особи-підприємці.

² Тут і далі по розділу включаючи дані по м.Дубно.

³ Тут і далі по розділу включаючи дані по м.Острог.

Примітка. Дані наведено по районних та міських центрах зайнятості.

За професійними групами найбільший попит на робочу силу спостерігався на робітників з обслуговування, експлуатації та контролювання за роботою технологічного устаткування, складання устаткування та машин (22,8% загальної кількості заявлених вакансій), кваліфікованих робітників з інструментом (19,7%), працівників сфери торгівлі та послуг (19,0%), а найменший – на технічних службовців (3,7%) та кваліфікованих робітників сільського та лісового господарств, риборозведення та рибальства (5,3%).

Інформація щодо попиту на робочу силу та її пропозиції за професійними групами наведена в таблиці.

(на кінець березня; осіб)

	Кількість зареєстрованих безробітних		Потреба роботодавців ¹ у працівниках для заміщення вільних робочих місць (вакантних посад)		Навантаження зареєстрованих безробітних на одне вільне робоче місце (вакантну посаду)	
	2014р.	2013р.	2014р.	2013р.	2014р.	2013р.
Усього	17723	19691	1309	1249	14	16
Законодавці, вищі державні службовці, керівники, менеджери (управителі)	1659	1796	87	95	19	19
Професіонали	1394	1450	87	97	16	15
Фахівці	1722	2003	100	126	17	16
Технічні службовці	899	910	48	40	19	23
Працівники сфери торгівлі та послуг	2937	2925	249	232	12	13
Кваліфіковані робітники сільського та лісового господарств, риборозведення та рибальства	714	813	69	30	10	27
Кваліфіковані робітники з інструментом	2378	2651	258	272	9	10
Робітники з обслуговування, експлуатації та контролювання за роботою технологічного устаткування, складання устаткування та машин	2563	3050	299	261	9	12
Найпростіші професії та особи без професії	3475	4093	112	96	31	43

¹ Див. виноску 1 на стор. 46.

За сприяння державної служби зайнятості у березні 2014р. було працевлаштовано 1164 зареєстрованих безробітних, або 5,8% загальної кількості громадян, які мали статус безробітного, що більше на 30,5%, ніж у попередньому місяці та на 39,2%, ніж у березні 2013р. Серед працевлаштованих

осіб 44,3% становили жінки, 52,5% – молодь у віці до 35 років. Найбільша частка працевлаштованих серед осіб, які мали статус безробітного, спостерігалася у Млинівському районі (10,4%) та м.Кузнецовськ (9,0%), найменша – у м.Рівне (4,2%), Березнівському (4,4%) та Рокитнівському (4,5%) районах.

Ситуацію в розрізі міст та районів характеризують дані, наведені у таблиці.

	Кількість працевлаштованих			
	березень 2014р., осіб	у % до		загальної кількості громадян, які мали статус безробітного впродовж місяця
		лютого 2014р.	березня 2013р.	
Рівненська область	1164	130,5	139,2	5,8
м.Рівне	151	120,8	204,1	4,2
м.Кузнецовськ	70	95,9	78,7	9,0
райони				
Березнівський	39	139,3	111,4	4,4
Володимирецький	68	130,8	97,1	8,0
Гощанський	50	125,0	94,3	6,2
Демидівський	19	111,8	158,3	5,0
Дубенський ¹	90	187,5	136,3	4,8
Дубровицький	51	141,7	150,0	8,6
Зарічненський	41	256,3	151,9	4,7
Здолбунівський	122	132,6	179,4	7,1
Корецький	32	188,2	97,0	5,9
Костопільський	59	101,7	184,4	6,1
Млинівський	62	238,5	187,9	10,4
Острозький ²	46	85,2	112,2	5,4
Радивилівський	55	98,2	125,0	5,1
Рівненський	70	137,3	218,8	5,5
Рокитнівський	42	80,8	190,9	4,5
Сарненський	97	190,2	136,6	6,3

¹ Див. виноску 2 на стор. 46.

² Див. виноску 3 на стор. 46.

Примітка. Дані наведено по районних та міських центрах зайнятості.

Середньооблікова кількість безробітних, які отримували допомогу по безробіттю впродовж березня 2014р., становила 13,7 тис. осіб. Середній розмір допомоги по безробіттю становив 1036 грн., що дорівнює 85,1% законодавчо визначеного розміру мінімальної заробітної плати (1218 грн.).

ДЕМОГРАФІЧНА СИТУАЦІЯ

На 1 березня 2014р. в області, за оцінкою, проживало 1159,3 тис. осіб. Упродовж січня–лютого 2014р. чисельність наявного населення збільшилася на 408 осіб, що в розрахунку на 1000 наявного населення становило 2,2 особи.

Збільшення чисельності населення області відбулося за рахунок природного (на 223 особи) та міграційного (на 185 осіб) приросту.

Порівняно з січнем–лютим 2013р. обсяг природного приросту зменшився на 125 осіб, або з 1,9 до 1,2 особи в розрахунку на 1000 наявного населення. Природний приріст спостерігався в містах Рівне, Кузнецовськ і 5 районах області. У цілому по області за січень–лютий 2014р. природний приріст населення зафіксовано у міських поселеннях (2,4‰).

Найбільший рівень природного скорочення у січні–лютому 2014р. зареєстрований у Корецькому (9,8‰), Демидівському (9,3‰), Гощанському (7,5‰) районах, а найнижчий – у Рівненському районі (0,2‰).

Природний рух населення області у січні–лютому 2014р. характеризувався збільшенням народжуваності та смертності порівняно з січнем–лютим 2013р., а також перевищенням числа живонароджених над померлими: на 100 померлих припадало 109 дітей, які народилися живими.

	Усього		Січень–лютий 2014р. у % до січня–лютого 2013р.	На 1000 осіб ¹	
	січень– лютий 2014р.	січень– лютий 2013р.		січень– лютий 2014р.	січень– лютий 2013р.
Кількість народжених живими, осіб	2785	2724	102,2	14,9	14,6
Крім того, кількість мертвонароджених	15 ²	19 ²	78,9	5,4 ³	6,9 ³
Кількість померлих, осіб	2562	2376	107,8	13,7	12,7
у т.ч. дітей у віці до 1 року	20	23	87,0	6,9 ⁴	7,6 ⁴
Природний приріст населення, осіб	223	348	64,1	1,2	1,9

¹ Тут і далі по розділу показники наведено в розрахунку за рік. Розраховано на наявне населення.

² Одиниць.

³ На 1000 народжених живими та мертвими.

⁴ На 1000 живонароджених.

За січень–лютий 2014р. кількість народжених в області була на 61 особу більшою, ніж за січень–лютий 2013р., рівень народжуваності порівняно з січнем–лютим 2013р. збільшився з 14,6 немовляти на 1000 наявного населення до 14,9.

Упродовж січня–лютого 2014р. спостерігалася значна диференціація рівня народжуваності: від 8,3 народжених на 1000 жителів наявного населення у м.Острог до 24,6 – у Володимирецькому районі, про що свідчать дані, наведені в таблиці.

Кількість народжених на 1000 осіб ¹ , ‰	Міста, райони з відповідними показниками народжуваності
14,9	Рівненська область
До 13,0	м.Рівне, м.Дубно, м.Острог, Гощанський, Демидівський, Здолбунівський, Корецький, Млинівський, Радивилівський
13,1–14,9	м.Кузнецовськ, Дубенський, Рівненський
15,0–17,0	Дубровицький, Зарічненський, Костопільський, Острозький
Понад 17,1	Березнівський, Володимирецький, Рокитнівський, Сарненський

¹ Див. виноски 1 на стор. 49.

Народжуваність у сільській місцевості залишається вищою, ніж у міських поселеннях (16,7‰ проти 12,8‰).

Порівняно з січнем–лютим 2013р. рівень смертності у січні–лютому 2014р. збільшився з 12,7 до 13,7 померлих на 1000 наявного населення. Найвищий рівень смертності зафіксовано в Корецькому районі (22,6‰), найнижчий – у м.Кузнецовськ (4,8‰).

Кількість померлих на 1000 осіб ¹ , ‰	Міста, райони з відповідними показниками смертності
13,7	Рівненська область
До 13,7	м.Рівне, м.Кузнецовськ, м.Острог, Березнівський, Володимирецький, Рокитнівський
13,7–17,0	м.Дубно, Дубенський, Зарічненський, Здолбунівський, Костопільський, Млинівський, Рівненський, Сарненський
17,1–19,0	Острозький, Радивилівський
Понад 19,1	Гощанський, Демидівський, Дубровицький, Корецький

¹ Див. виноски 1 на стор. 49.

Рівень смертності у сільській місцевості в 1,6 раза вищий, ніж у міських поселеннях (відповідно 16,7‰ проти 10,4‰).

У січні–лютому 2014р. зареєстровано 15 випадків мертвонароджень, що на 4 менше порівняно з січнем–лютим 2013р. У віці до 1 року померло 20 дітей. Рівень смертності дітей у віці до 1 року знизився з 7,6 до 6,9 померлих на 1000 живонароджених.

Основними причинами смерті дітей у віці до 1 року були: окремі стани, що виникають у перинатальному періоді; природжені вади розвитку, деформації та хромосомні аномалії; деякі інфекційні та паразитарні хвороби, про що свідчать дані, наведені в таблиці.

(осіб)

	Січень–лютий 2014р.	Січень–лютий 2013р.
Усього померлих дітей у віці до 1 року	20	23
у тому числі від		
деяких інфекційних та паразитарних хвороб	1	1
хвороб органів дихання	–	–
хвороб органів травлення	–	–
окремих станів, що виникають у		
перинатальному періоді	10	12
природжених вад розвитку, деформацій та		
хромосомних аномалій	6	8
неуточнених та невідомих причин смерті	–	1
зовнішніх причин смерті	2	–

Структура причин смерті населення у січні–лютому 2014р. порівняно з січнем–лютим 2013р. майже не змінилася. Перше місце посідають хвороби системи кровообігу, друге – новоутворення, третє – зовнішні причини смерті.

	Осіб		У % до підсумку		На 100 тис. осіб ¹	
	січень– лютий 2014р.	січень– лютий 2013р.	січень– лютий 2014р.	січень– лютий 2013р.	січень– лютий 2014р.	січень– лютий 2013р.
Усього померлих	2562	2376	100,0	100,0	1367,5	1270,4
у тому числі від						
хвороб системи кровообігу	1927	1789	75,2	75,3	1028,6	956,6
новоутворень	286	287	11,2	12,1	152,7	153,5
зовнішніх причин смерті	132	93	5,2	3,9	70,5	49,7
із них від						
транспортних						
нещасних випадків	14	13	0,5	0,5	7,5	7,0
випадкових утоплень та						
занурень у воду	6	1	0,2	0,0	3,2	0,5
випадкових отруєнь та						
дії алкоголю	21	10	0,8	0,4	11,2	5,3
навмисних самоушкоджень	24	19	0,9	0,8	12,8	10,2
наслідків нападу з метою						
вбивства чи нанесення						
ушкодження	6	9	0,2	0,4	3,2	4,8
хвороб органів травлення	77	73	3,0	3,1	41,1	39,0
хвороб органів дихання	49	36	1,9	1,5	26,2	19,2

¹ Див. виноску 1 на стор. 49.

У січні–лютому 2014р. у всіх районах області та містах Дубно, Кузнецовськ зафіксовано міграційний приріст населення, в містах Рівне, Острогож – міграційне скорочення.

Розподіл мігрантів за потоками міграції в порівнянні з січнем–лютим 2013р. наведено в таблиці.

	Усього, осіб		Січень–лютий 2014р. у % до січня–лютого 2013р.	На 1000 осіб ¹	
	січень– лютий 2014р.	січень– лютий 2013р.		січень– лютий 2014р.	січень– лютий 2013р.
Усі потоки міграції					
число прибулих	2746	1863	147,4	14,7	10,0
число вибулих	2561	2003	127,9	13,7	10,7
міграційний приріст, скорочення (–)	185	–140	x	1,0	–0,7
Внутрішня міграція					
число прибулих	1754	1196	146,7	9,4	6,4
число вибулих	1754	1196	146,7	9,4	6,4
Зовнішня міграція					
число прибулих	992	667	148,7	5,3	3,6
число вибулих	807	807	100,0	4,3	4,3
міграційний приріст, скорочення (–)	185	–140	x	1,0	–0,7

¹ Див. виноски 1 на стор. 49.

Серед прибулих на Рівненщину 93,0 % становили мігранти з інших регіонів України, 7,0% – з інших країн. Серед вибулих з області 92,8% виїхали до інших регіонів України, 7,2% – до інших країн.

КРИМІНОГЕННА СИТУАЦІЯ

За повідомленням прокуратури протягом січня–березня 2014р. обліковано 2695 кримінальних правопорушень, з числа яких 2617 виявлено органами внутрішніх справ, 39 – органами прокуратури, 28 – органами, які здійснюють контроль за додержанням податкового законодавства, 11– органами безпеки.

Із загального числа зафіксованих правоохоронними органами кримінальних проявів 21,6% – тяжкі та особливо тяжкі.

У загальній кількості злочинів 49,7% становили злочини проти власності; 15,0% – злочини проти життя та здоров'я особи; 5,5% – злочини у сфері обігу наркотичних засобів, психотропних речовин, їх аналогів або прекурсорів та інші злочини проти здоров'я населення; 5,3% – злочини у сфері службової діяльності та професійної діяльності, пов'язаної з наданням публічних послуг; 5,1% – злочини проти авторитету органів державної влади, органів місцевого самоврядування та об'єднань громадян; 3,9% – злочини проти безпеки руху та експлуатації транспорту; 3,5% – злочини проти правосуддя; 2,6% – злочини проти громадського порядку та моральності; 2,5% – злочини у сфері господарської діяльності; 2,2% – злочини проти виборчих, трудових та інших особистих прав і свобод людини і громадянина; 2,0% – злочини проти громадської безпеки; 1,6% – злочини проти довкілля.

Протягом січня–березня 2014р. обліковано 9 очевидних умисних вбивств і замахів на вбивство, 10 умисних тяжких тілесних ушкоджень та 4 зґвалтування і замаху на зґвалтування.

Кількість випадків крадіжок становила 969, шахрайств – 216, грабежів – 46, хабарництва – 18, розбоїв – 7.

Правоохоронними органами за цей період виявлено 6 осіб, які скоїли злочини у складі 2 організованих груп і злочинних організацій; закінчено 2 кримінальні провадження про кримінальні правопорушення, вчинені організованими групами і злочинними організаціями.

Кількість потерпілих від злочинів за січень–березень 2014р. становила 1968 осіб, із числа яких 693 особи – жінки, 118 осіб похилого віку та інвалідів 1 і 2 групи, 51 особа – неповнолітні та 25 осіб – діти до 14 років. Найбільша кількість потерпілих (47,0%) від крадіжок та грабежів – відповідно 883 та 41 особа, серед яких 38,1% – жінки (352 особи).

У дорожньо-транспортних пригодах, пов'язаних зі злочинами, на території області постраждало 104 особи, з яких 22 особи загинуло. Усього внаслідок злочинних діянь загинуло 44 особи, із числа яких 2,3% – у результаті нанесення умисних тяжких тілесних ушкоджень, 31,8% було вбито.

Серед 487 виявлених осіб, які вчинили злочини, 34,3% раніше вже ставали на злочинний шлях, із яких 60,5% мали незняту або непогашену судимість, 9,0% вчинили злочин у групі, 19,1% знаходилися у стані алкогольного сп'яніння; 12,1% – жінки, 5,1% – неповнолітні. Питома вага працездатних осіб, підозрюваних у скоєнні злочинів, які на момент учинення злочину не працювали і не навчалися, становила 58,9%, безробітних – 23,0%.

Начальник
Головного управління

Ю.В.Мороз

ЗМІСТ

	Стор.
Короткі підсумки соціально-економічного становища області.....	3
Основні показники соціально-економічного розвитку області.....	5
Промисловість.....	7
Сільське господарство.....	16
Будівельна діяльність.....	21
Транспорт та послуги.....	23
Зовнішня торгівля товарами.....	26
Наукова та науково-технічна діяльність.....	29
Торгівля та ресторанне господарство.....	30
Ціни і тарифи.....	33
Доходи населення.....	37
Ринок праці.....	45
Демографічна ситуація.....	49
Криміногенна ситуація.....	53

Вих. №02–1–18/342
від 17.04.2014

**Державна служба статистики України
Головне управління статистики у Рівненській області**

**Про соціально-економічне становище
Рівненської області
за січень–березень 2014 року**

Відповідальний за випуск
Якимчук Наталія Степанівна

Комп'ютерний дизайн та верстка
Пшеничний Микола Володимирович

Підписано до друку 17.04.2014.
Тираж 25 прим. Зам. 60.
Управління координації статистичної діяльності, взаємодії з користувачами і
респондентами та забезпечення доступу до публічної інформації
Головного управління статистики у Рівненській області