

Державна служба статистики України
Головне управління статистики у Рівненській області

ПРО СОЦІАЛЬНО-ЕКОНОМІЧНЕ СТАНОВИЩЕ РІВНЕНСЬКОЇ ОБЛАСТІ

за січень 2014 року

Рівне

Головне управління статистики у Рівненській області

вул. Короленка, 7, м.Рівне, 33028, Україна
телефон: (036-2) 22-41-37
електронна пошта: gus@rv.ukrstat.gov.ua
веб-сайт: www.rv.ukrstat.gov.ua

Відповідальний за випуск Якимчук Н.С.

СКОРОЧЕННЯ Й УМОВНІ ПОЗНАЧЕННЯ

СКОРОЧЕННЯ

арк. – аркуш
в.п. – відсотковий пункт
г – грам
га – гектар
год – година
грн. – гривня
дал – декалітр
дол. США – долар США
кг – кілограм
км – кілометр
корм.од – кормова одиниця
л – літр
м. – місто
м² – квадратний метр
м³ – кубічний метр
млн. – мільйон
млрд. – мільярд

мм – міліметр
од – одиниць
пас.км – пасажиро-кілометр
п.р. – поточний рік
р. – рік
см – сантиметр
стор. – сторінка
т – тонна
тис. – тисяча
ткм – тонно-кілометр
умов. – умовний
у т.ч. – у тому числі
ц – центнер
шт. – штука
% – відсоток
‰ – проміле

УМОВНІ ПОЗНАЧЕННЯ

| | |
|-------------------------|--|
| Тире (–) | – явищ не було |
| Крапки (...) | – відомості відсутні |
| Нуль (0; 0,0) | – явища відбулися, але у вимірах менших за ті, що можуть бути виражені використаними у таблиці розрядами |
| Символ (х) | – заповнення рубрики за характером побудови таблиці не має сенсу |
| «з них», «у тому числі» | – наведено не всі доданки загальної суми |

Примітка. В окремих випадках незначне відхилення між підсумками та сумою складових пояснюється округленням даних при електронній обробці інформації.

КОРОТКІ ПІДСУМКИ СОЦІАЛЬНО-ЕКОНОМІЧНОГО СТАНОВИЩА ОБЛАСТІ

Промисловість. У січні 2014р. проти грудня та січня 2013р. індекс промислової продукції становив відповідно 93,1% і 88,4%.

Сільське господарство. Індекс обсягу сільськогосподарського виробництва у січні 2014р. порівняно з січнем 2013р. становив 105,5%, у т.ч. у сільськогосподарських підприємствах – 118,9%, у господарствах населення – 101,8%.

Будівельна діяльність. За січень 2014р. будівельними підприємствами області виконано робіт у фактичних цінах на суму 18,2 млн.грн., що на 1,5% менше порівняно з січнем 2013р.

За 2013р. прийнято в експлуатацію 269,5 тис.м² загальної площі житла, що на 12,7% більше, ніж за 2012р.

Транспорт, зв'язок та послуги. За січень 2014р. всіма видами транспорту перевезено 0,7 млн.т вантажів. Транспортна робота становила 0,7 млрд.ткм.

Послугами пасажирського транспорту скористалося 10,7 млн. пасажирів. Пасажирська робота виконана в обсязі 0,2 млрд.пас.км.

Підприємства зв'язку за 2013р. від надання послуг отримали 620,3 млн.грн. доходу, у т.ч. від послуг зв'язку, наданих населенню, – 443,7 млн.грн.

За 2013р. підприємствами сфери послуг для всіх споживачів реалізовано послуг на 2995,5 млн.грн., у т.ч. послуг для населення – на 580,5 млн.грн., для підприємств і організацій – на 2414,7 млн.грн.

Зовнішньоекономічна діяльність. Обсяг експорту товарів та послуг за 2013р. становив 548,3 млн.дол. США, імпорту (з урахуванням поставок газу природного) – 1549,7 млн.дол. Порівняно з 2012р. експорт зменшився на 4,9%, а імпорт зріс в 1,9 раза.

За 2013р. в економіку області іноземними інвесторами вкладено 24,6 млн.дол. США прямих інвестицій (акціонерний капітал).

Іноземні інвестиції (акціонерний капітал) вкладено у 224 підприємства області.

Торгівля та ресторанне господарство. Обороти роздрібної торгівлі (до якого включено роздрібний товарооборот підприємств роздрібної торгівлі, розрахункові дані щодо обсягів продажу товарів на ринках та фізичними особами-підприємцями) за січень 2014р. становив 1345,4 млн.грн. і склав 110,8% обсягу січня 2013р. У структурі обороту роздрібної торгівлі на організовані та неформальні ринки припадало 40,6%.

Оборот ресторанного господарства (з урахуванням обороту фізичних осіб-підприємців) за січень 2014р. проти січня 2013р. зменшився на 0,2% і становив 62,1 млн.грн.

Ціни і тарифи. Індекс споживчих цін у січні 2014р. становив 100,0%.

Доходи населення. Середньомісячна номінальна заробітна плата штатного працівника підприємств, установ, організацій за 2013р. становила 2844 грн. і зросла порівняно з 2012р. на 10,4%.

Середній розмір номінальної заробітної плати у грудні 2013р. становив 3285 грн. та перевищував у 2,7 раза рівень мінімальної заробітної плати, який дорівнював прожитковому мінімуму на одну працездатну особу (у грудні 2013р. – 1218 грн.). Порівняно з листопадом 2013р. рівень заробітної плати збільшився на 17,0%.

У 2013р. 32,0 тис. сімей призначено субсидії для відшкодування витрат на оплату житлово-комунальних послуг.

Крім того, субсидії готівкою для відшкодування витрат на придбання скрапленого газу, твердого та рідкого пічного побутового палива призначено 8,8 тис. сімей.

Рівень оплати населенням житлово-комунальних послуг у 2013р. становив 100,4%.

Ринок праці. Кількість зареєстрованих безробітних на кінець січня 2014р. становила 17,3 тис. осіб.

Рівень зареєстрованого безробіття в цілому по області на кінець січня 2014р. становив 2,5% середньорічної чисельності населення працездатного віку.

Демографічна ситуація. За попередніми даними на 1 січня 2014р. в області, за оцінкою, проживало 1158,8 тис. осіб. Упродовж 2013р. чисельність наявного населення збільшилася на 1983 особи. Протягом 2013р. народилося 17445 дітей, померло 14556 осіб. З початку 2013р. померло 138 дітей віком до 1 року.

Криміногенна ситуація. За повідомленням прокуратури протягом січня 2014р. обліковано 906 кримінальних правопорушень. Від злочинів потерпіло 616 осіб. У січні 2014р. виявлено 84 особи, які вчинили злочини.

ОСНОВНІ ПОКАЗНИКИ СОЦІАЛЬНО-ЕКОНОМІЧНОГО РОЗВИТКУ ОБЛАСТІ

| | Фактично за січень 2014р. | Темпи зростання, зниження, % | | |
|---|------------------------------------|------------------------------|----------------------|---|
| | | січень 2014р. до | | довідково: січень 2013р. до січня 2012р. |
| | | грудня 2013р. | січня 2013р. | |
| Обсяг реалізованої промислової продукції, (товарів, послуг), млн.грн. | 14473,6 ¹ | x | x | x |
| Індекс промислової продукції | x | 93,1 | 88,4 | 116,3 |
| Індекс обсягу сільськогосподарського виробництва | x | x | 105,5 | 104,0 |
| Виробництво основних видів продукції тваринництва | | | | |
| м'ясо (реалізація худоби та птиці на забій у живій вазі), тис.т | 7,1 | 56,8 | 104,4 | 103,0 |
| молоко, тис.т | 22,2 | 79,6 | 103,3 | 109,7 |
| яйця, млн.шт. | 28,0 | 83,8 | 97,2 | 122,0 |
| Капітальні інвестиції, млн.грн. | x | x | x | x |
| Прийнято в експлуатацію загальної площі житла, тис.м ² | 269,5 ¹ | x | 112,7 ² | 104,6 ³ |
| Індекс будівельної продукції | x | x | 98,5 | 68,2 |
| Вантажооборот, млн.ткм | 656,7 | 48,3 | 109,5 | 149,8 |
| Пасажирооборот, млн.пас.км | 188,3 | 91,0 | 95,8 | 103,8 |
| Експорт товарів, млн.дол. США | 482,6 ¹ | x | 95,9 ² | 92,7 ³ |
| Імпорт товарів, млн.дол. США | 1522,2 ^{1,4} | x | 193,4 ^{2,4} | 142,5 ^{3,4} |
| Сальдо (+, -), млн.дол. США | -1039,6 ^{1,4} | x | x | x |

| Продовження | | | | |
|--|------------------------------------|------------------------------|--------------------|---|
| | Фактично за січень 2014р. | Темпи зростання, зниження, % | | |
| | | січень 2014р. до | | довідково: січень 2013р. до січня 2012р. |
| | | грудня 2013р. | січня 2013р. | |
| Експорт послуг, млн.дол. США | 65,7 ¹ | х | 89,7 ² | 76,6 ³ |
| Імпорт послуг, млн.дол. США | 27,5 ¹ | х | 106,5 ² | 131,2 ³ |
| Сальдо (+, –), млн.дол. США | 38,2 ¹ | х | х | х |
| Оборот роздрібної торгівлі, млн.грн. | 1345,4 | х | 110,8 | 111,2 |
| Середньомісячна заробітна плата одного працівника | | | | |
| номінальна, грн. | 2844 ¹ | 117,0 ⁵ | 113,2 ⁶ | 110,4 ² |
| реальна, % | х | 115,9 ⁵ | 113,7 ⁶ | 111,5 ² |
| Заборгованість із виплати заробітної плати, млн.грн. | 0,9 ⁷ | 90,4 ⁸ | 62,5 ⁹ | 55,2 ¹⁰ |
| Кількість зареєстрованих безробітних на кінець періоду, тис. осіб | 17,3 | 104,9 | 93,4 | х |
| Індекс споживчих цін | х | 100,0 | 99,5 | 99,8 ¹¹ |

¹ Дані за 2013р.

² 2013р. у % до 2012р.

³ 2012р. у % до 2011р.

⁴ З урахуванням поставок газу природного.

⁵ Грудень 2013р. у % до листопада 2013р.

⁶ Грудень 2013р. у % до грудня 2012р.

⁷ Станом на 1 січня 2014р.

⁸ 1 січня 2014р. у % до 1 грудня 2013р.

⁹ 1 січня 2014р. у % до 1 січня 2013р.

¹⁰ 1 січня 2013р. у % до 1 січня 2012р.

¹¹ Січень 2013р. у % до грудня 2012р.

ПРОМИСЛОВІСТЬ

У січні 2014р. проти грудня та січня 2013р. індекс промислової продукції становив відповідно 93,1% і 88,4%.

Динаміка промислового виробництва за основними видами діяльності характеризується такими даними:

| | (відсотків) | |
|--|--------------------------------------|-------------------------------------|
| | Індекси промислової продукції | |
| | січень 2014р. до грудня 2013р. | січень 2014р. до січня 2013р. |
| Промисловість | 93,1 | 88,4 |
| Добувна та переробна промисловість | 81,4 | 90,1 |
| Добувна промисловість і розроблення кар'єрів | 80,6 | 92,2 |
| Переробна промисловість | 81,4 | 89,9 |
| з неї | | |
| виробництво харчових продуктів, напоїв та тютюнових виробів | 78,2 | 102,1 |
| текстильне виробництво, виробництво одягу, шкіри, виробів зі шкіри та інших матеріалів | 81,7 | 94,9 |
| виготовлення виробів з деревини, виробництво паперу та поліграфічна діяльність | 82,9 | 91,1 |
| виробництво коксу та продуктів нафтоперероблення | ... ¹ | ... ¹ |
| виробництво хімічних речовин і хімічної продукції | 167,6 | 101,1 |
| виробництво основних фармацевтичних продуктів і фармацевтичних препаратів | ... ¹ | ... ¹ |
| виробництво гумових і пластмасових виробів, іншої неметалевої мінеральної продукції | 91,2 | 101,3 |
| металургійне виробництво, виробництво готових металевих виробів, крім машин і устаткування | 58,2 | 72,8 |
| машинобудування, крім ремонту і монтажу машин і устаткування | 36,2 | 45,7 |
| Постачання електроенергії, газу, пари та кондиційованого повітря | 104,0 | 87,3 |

¹ Тут і далі по розділу інформація конфіденційна відповідно до Закону України «Про державну статистику».

У **добувній промисловості і розробленні кар'єрів** порівняно з січнем 2013р. виробництво зменшилося на 7,8%.

У **переробній промисловості** в січні 2014р. випуск продукції скоротився на 10,1%.

Примітка. У розділі «Промисловість» можливі уточнення даних у наступних статистичних виданнях.

Підприємствами з виробництва харчових продуктів проти січня 2013р. обсяг випуску збільшено на 3,6%, у т.ч. у виробництві м'яса та м'ясних продуктів – на 2,8%, хліба, хлібобулочних і борошняних виробів – на 7,0%, молочних продуктів – на 9,8%. При цьому зменшені обсяги у переробленні та консервуванні фруктів і овочів (на 25,6%), виробництві продуктів борошно-мельно-круп'яної промисловості, крохмалів та крохмальних продуктів (на 27,3%). У виробництві напоїв скорочення випуску становило 15,9%.

Випуск окремих видів продуктів харчування характеризується такими даними:

| | Вироблено за січень 2014р. | Січень 2014р. у % до | |
|--|----------------------------------|----------------------|-----------------|
| | | грудня 2013р. | січня 2013р. |
| М'ясо великої рогатої худоби свіже чи охолоджене | 49 | 72,1 | 111,4 |
| М'ясо свиней свіже чи охолоджене | 207 | 80,5 | 100,5 |
| Вироби ковбасні | 56 | 73,7 | 65,9 |
| Овочі консервовані натуральні | 32 | 71,1 | 200,0 |
| Джеми, желе фруктові, пюре та пасти фруктові чи горіхові | 124 | 50,6 | 81,6 |
| Молоко рідке оброблене | 437 | 101,4 | 141,0 |
| Масло вершкове | 50 | 86,2 | 100,0 |
| Сири жирні | 1306 | 97,0 | 108,9 |
| Йогурт та інші ферментовані чи сквашені молоко та вершки | 298 | 93,7 | 85,6 |
| Хліб та вироби хлібобулочні | 2323 | 93,8 | 102,6 |
| Вироби здобні | 62 | 81,6 | 110,7 |
| Печиво солодке і вафлі | 81 | 135,0 | 95,3 |
| Вироби макаронні, локшина та вироби борошняні подібні | 300 | 44,8 | 101,0 |
| Спреди та суміші жирові | 60 | 127,7 | 100,0 |
| Напої безалкогольні, тис.дал | 17,9 | 58,9 | 149,2 |

У січні 2014р. порівняно з січнем 2013р. зросло виробництво овочів консервованих натуральних на 16 т, хліба та виробів хлібобулочних – на 59 т, сирів жирних – на 107 т, молока рідкого обробленого – на 127 т, напоїв безалкогольних – на 5,9 тис.дал. Водночас знизився випуск джемів, желе фруктових, пюре та паст фруктових чи горіхових на 28 т, виробів ковбасних – на 29 т, йогурту та інших ферментованих чи сквашених молока та вершків – на 50 т, кормів готових для тварин – на 228 т, вод мінеральних натуральних газованих – на 20,8 тис.дал.

У текстильному виробництві, виробництві одягу, шкіри, виробів зі шкіри та інших матеріалів скорочення обсягів за січень 2014р. становило 5,1%.

Дані щодо випуску окремих виробів легкої промисловості наведено в таблиці.

| | Вироблено за січень 2014р. | Січень 2014р. у % до | |
|---|----------------------------------|----------------------|-----------------|
| | | грудня 2013р. | січня 2013р. |
| Білизна постільна | 1,1 | 122,2 | 122,2 |
| Пальта, півпальта, накидки, плащі, ано- раки, плащі та куртки вітрозахисні, ку- ртки теплі, уключаючи лижні та вироби подібні, жіночі та дівчачі | 11,1 | 78,2 | 170,8 |
| Жакети, блейзери жіночі та дівчачі | 3,1 | 27,9 | 106,9 |
| Сукні жіночі та дівчачі | 4,3 | 2150,0 | 55,8 |

У виготовленні виробів з деревини, виробництві паперу та поліграфічній діяльності порівняно з січнем 2013р. випуск продукції зменшився на 8,9%, у т.ч. в обробленні деревини та виготовленні виробів з деревини та ко-рка, крім меблів – на 9,3%, у поліграфічній діяльності – на 6,9%. Разом з тим спостерігалось нарощення обсягів у виготовленні виробів з паперу та картону (на 7,3%).

Виробництво окремих видів продукції характеризується наступними даними:

| | Вироблено за січень 2014р. | Січень 2014р. у % до | |
|--|----------------------------------|----------------------|-----------------|
| | | грудня 2013р. | січня 2013р. |
| Деревина уздовж розпиляна чи розко- лота, розділена на частини чи лущена, завтовшки більше 6 мм, тис.м ³ | 6,3 | 87,5 | 105,0 |
| Деревина хвойних порід у вигляді по- гонажу, профільованого уздовж будь- якого з ребер чи площин, включаючи планки та фризи для паркетного по- криття підлоги незібрані, т | 102 | 81,6 | 91,9 |
| Бруски, планки та фризи для паркетно- го або дерев'яного покриття підлоги, профільовані, незібрані, з деревини листяних порід, тис.м ² | 10,6 | 95,5 | 120,5 |
| Фанера клеєна, панелі фанеровані та матеріали шаруваті подібні, з деревини, інші, м ³ | 9754 | 100,8 | 101,5 |
| Плити деревностружкові та плити подібні з деревини, необроблені чи ли- ше шліфовані, м ³ умов. | 20817 | 71,9 | 83,4 |
| Вікна та їх рами, двері балконні та їх рами, двері та їх коробки та пороги, з деревини, м ² | 51 | 30,2 | 62,2 |

| | Вироблено за січень 2014р. | Продовження Січень 2014р. у % до | |
|---|----------------------------------|-------------------------------------|-----------------|
| | | грудня 2013р. | січня 2013р. |
| Піддони, ящиківі піддони та інші вантажні щити, з деревини, тис.шт. | 8,1 | 88,0 | 93,1 |
| Тара дерев'яна інша та її частини, м ³ | 105 | 76,6 | 420,0 |
| Паливні брикети та гранули з деревини та іншої природної сировини, т | 600 | 107,1 | 106,8 |
| Газети, які виходять менше чотирьох разів на тиждень, віддруковані, тис. примірників 4-шпальтових газет формату А2 | 632,8 | 98,6 | 99,5 |

У виробництві хімічних речовин і хімічної продукції обсяги випуску за січень 2014р. зросли на 1,1%.

На підприємствах із виробництва гумових і пластмасових виробів, іншої неметалевої мінеральної продукції збільшення обсягів проти січня 2013р. становило 1,3% за рахунок нарощення випуску пластмасових виробів (на 26,0%), цементу, вапна та гіпсових сумішей (на 68,3%), будівельних матеріалів із глини (у 5 разів). Водночас скоротились обсяги у виготовленні виробів із бетону, гіпсу та цементу, скла та виробів зі скла.

Дані щодо випуску окремих виробів наведено в таблиці.

| | Вироблено за січень 2014р. | Січень 2014р. у % до | |
|---|----------------------------------|----------------------|-----------------|
| | | грудня 2013р. | січня 2013р. |
| Мішки та пакети з полімерів етилену, т | 34 | 89,5 | 106,3 |
| Бутлі, пляшки, флакони, фляги та ви- би подібні, з пластмас, тис.шт. | 454,6 | 81,3 | 149,7 |
| Вікна та їх рами, двері та їх короби і пороги, з пластмас, тис.шт. | 2,1 | 29,6 | 140,0 |
| Розчини бетонні, готові для викори- стання, тис.т | 1,1 | 16,2 | 137,5 |

У металургійному виробництві, виробництві готових металевих виробів, крім машин і устаткування, обсяги продукції проти січня попереднього року скоротилися на 27,2%, у машинобудуванні, крім ремонту і монтажу машин і устаткування – на 54,3%.

У постачанні електроенергії, газу, пари та кондиційованого повітря спад порівняно з січнем 2013р. становив 12,7%.

За 2013р. реалізовано промислової продукції (товарів, послуг) на 14473,6 млн.грн., з неї продукції добувної та переробної промисловості – на 9484,2 млн.грн.

Дані щодо обсягів і структури реалізованої продукції за основними видами промислової діяльності наведено в таблиці.

| | Код за КВЕД-2010 | Обсяг реалізованої промислової продукції (товарів, послуг) без ПДВ та акцизу | | Довідково: структура обсягу реалізованої промислової продукції, без урахування вартості електро- та теплоенергії, газу, придбаних для перепродажу, % |
|--|------------------|--|-------------------------------------|--|
| | | тис.грн. | у % до всієї реалізованої продукції | |
| Промисловість | B+C+D+E36 | 14473572,7 | 100,0 | x |
| Добувна та переробна промисловість; постачання електроенергії, газу, пари та кондиційованого повітря | B+C+D | 14419414,4 | 99,6 | 100,0 |
| Добувна та переробна промисловість | B+C | 9484238,2 | 65,5 | 70,3 |
| Добувна промисловість і розроблення кар'єрів | B | 565808,9 | 3,9 | 4,2 |
| Переробна промисловість з неї | C | 8918429,3 | 61,6 | 66,1 |
| виробництво харчових продуктів, напоїв та тютюнових виробів | 10-12 | 2519826,5 | 17,4 | 18,7 |
| текстильне виробництво, виробництво одягу, шкіри, виробів зі шкіри та інших матеріалів | 13-15 | 199996,1 | 1,4 | 1,5 |
| виготовлення виробів з деревини, виробництво паперу та поліграфічна діяльність | 16-18 | 1195319,2 | 8,3 | 8,9 |
| виробництво коксу та продуктів нафтоперероблення | 19 | ... ¹ | ... ¹ | ... ¹ |
| виробництво хімічних речовин і хімічної продукції | 20 | 2038114,6 | 14,1 | 15,1 |
| виробництво основних фармацевтичних продуктів і фармацевтичних препаратів | 21 | ... ¹ | ... ¹ | ... ¹ |
| виробництво гумових і пластмасових виробів, іншої неметалевої мінеральної продукції | 22, 23 | 1851056,3 | 12,8 | 13,7 |

| | Код за КВЕД- 2010 | Обсяг реалізованої промислової продукції (товарів, послуг) без ПДВ та акцизу | | Продовження |
|--|-------------------------|---|---|--|
| | | тис.грн. | у % до всієї реалізованої продукції | Довідково: структура об- сягу реалізо- ваної проми- слової про- дукції, без урахування вартості електро- та теплоенергії, газу, придба- них для пере- продажу, % |
| металургійне виробництво, виробництво готових метале- вих виробів, крім вироб- ництва машин і устаткування машинобудування, крім ремонтів і монтажу машин і устаткування | 24, 25 | 294200,7 | 2,0 | 2,2 |
| Постачання електроенергії, газу, пари та кондиційованого повітря | 26-30 | 543516,2 | 3,8 | 4,0 |
| Забір, очищення та постачання води | D | 4935176,2 | 34,1 | 29,7 |
| | E36 | 54158,3 | 0,4 | x |

¹ Див. виноску на стор. 7.

Примітка. Короткострокові дані щодо обсягів реалізованої промислової продукції розроблено на підставі місячної звітності. Інформація за видами промислової діяльності сформована за функціональним принципом (по однорідних продуктах).

Інформація по містах і районах області щодо розподілу обсягів реалізованої продукції за основними промисловими групами у 2013р. наведена в таблиці.

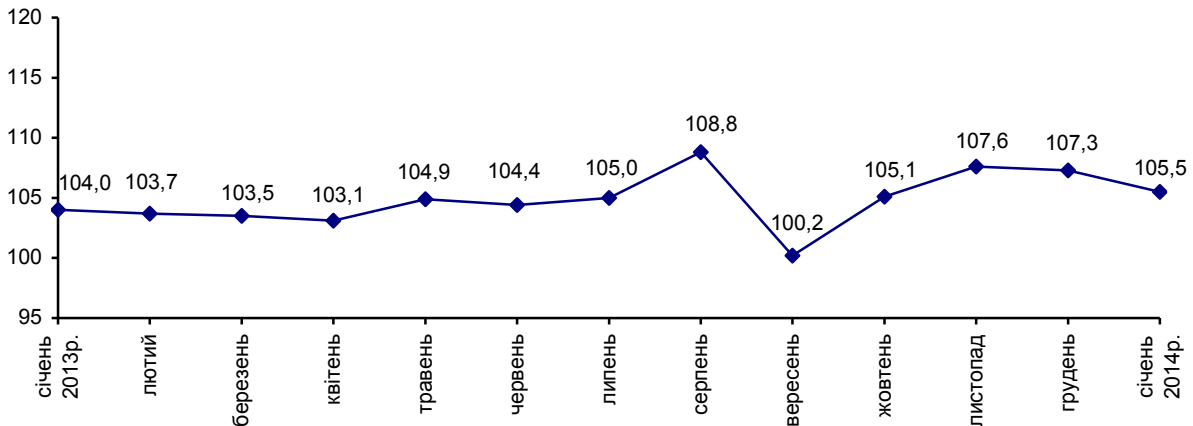
(відсотків до загального обсягу реалізованої промислової продукції)

| | Товари проміжного споживання | Інвестиційні товари | Споживчі товари коротко- строкового викорис- тання | Споживчі товари тривалого викорис- тання | Енергія |
|---------------------------|------------------------------------|------------------------|---|--|-------------|
| Рівненська область | 35,9 | 1,2 | 20,1 | 1,9 | 40,9 |
| м.Рівне | 41,6 | 2,5 | 9,9 | 0,7 | 45,3 |
| м.Дубно | 5,8 | — | 91,2 | — | 3,0 |
| м.Кузнецовськ | — | — | 0,6 | — | 99,4 |
| м.Острог | — | — | 41,5 | — | 58,5 |
| райони | | | | | |
| Березнівський | 50,5 | — | 49,1 | — | 0,4 |
| Володимирецький | 76,8 | 2,5 | 13,9 | 0,5 | 6,3 |
| Гоцанський | — | — | 100,0 | — | — |
| Демидівський | 54,2 | 1,6 | 22,2 | — | 22,0 |
| Дубенський | 69,6 | — | 8,1 | 0,3 | 22,0 |
| Дубровицький | 44,6 | — | — | — | 55,4 |
| Зарічненський | 38,5 | — | 61,5 | — | — |
| Здолбунівський | 86,4 | 8,5 | — | — | 5,1 |
| Корецький | 4,4 | — | 95,6 | — | — |
| Костопільський | 88,8 | — | 8,4 | 0,1 | 2,7 |
| Млинівський | 3,9 | — | 95,7 | — | 0,4 |
| Острозький | 82,7 | — | 17,3 | — | — |
| Радивилівський | 2,3 | — | 96,6 | 1,1 | — |
| Рівненський | 73,0 | 0,8 | 4,0 | 20,7 | 1,5 |
| Рокитнівський | 100,0 | — | — | — | — |
| Сарненський | 87,5 | 0,1 | 9,4 | — | 3,0 |

СІЛЬСЬКЕ ГОСПОДАРСТВО

Індекс обсягу сільськогосподарського виробництва у січні 2014р. порівняно з січнем 2013р. становив 105,5%, у т.ч. у сільськогосподарських підприємствах – 118,9%, у господарствах населення – 101,8%.

Зміни обсягів сільськогосподарського виробництва
(наростаючим підсумком у % до відповідного періоду попереднього року)



Тваринництво. Виробництво основних видів тваринницької продукції у січні 2014р. характеризується такими даними:

| | Усі категорії господарств | | Сільсько-господарські підприємства | | Господарства населення | | Частка господарств населення у загальному виробництві, % | |
|--|---------------------------|----------------------|------------------------------------|----------------------|------------------------|----------------------|--|--------|
| | 2014р. | 2014р. у % до 2013р. | 2014р. | 2014р. у % до 2013р. | 2014р. | 2014р. у % до 2013р. | 2014р. | 2013р. |

М'ясо (реалізація худоби та птиці на забій у

живій вазі), тис.т

7,1 104,4 1,7 94,4 5,4 108,0 76,1 73,5

Молоко, тис.т

22,2 103,3 4,2 110,5 18,0 101,7 81,1 82,3

Яйця, млн.шт.

28,0 97,2 12,9 90,2 15,1 104,1 53,9 50,3

У сільськогосподарських підприємствах (крім малих) порівняно з січнем 2013р. загальні обсяги виробництва м'яса (реалізації худоби та птиці на забій у живій вазі) зменшено на 5,6% і найсуттєвіше – у Радивилівському (на 96,7%), Дубенському (на 50,3%) та Дубровицькому (на 43,1%) районах. Значне збільшення обсягів виробництва м'яса відбулося в аграрних підприємствах Сарненського (у 6,0 раза), Острозького (у 2,6 раза) та Володимирецького (в 1,8 раза) районів.

У структурі реалізації худоби та птиці на забій сільськогосподарськими підприємствами (крім малих) частка птиці всіх видів становила

59,2% (у січні 2013р. – 79,6%), у т.ч. бройлерів – 100,0% (на рівні січня 2013р.); великої рогатої худоби – 20,7% (12,0%), свиней – 20,1% (8,4%).

Сільськогосподарськими підприємствами (крім малих) у січні 2014р. порівняно з січнем 2013р. обсяг вирощування худоби та птиці збільшено на 32,6%, у т.ч. свиней – у 2,0 раза, птиці – на 29,2%, а вирощування великої рогатої худоби скорочено на 2,7%. Середньодобові прирости великої рогатої худоби на вирощуванні, відгодівлі та нагулі збільшилися на 15,8%, свиней – на 37,8% і відповідно становили 424 г та 412 г.

В аграрних підприємствах відношення загального обсягу вирощування худоби та птиці до реалізації тварин на забій у січні 2014р. становило 147,6% (у січні 2013р. – 101,9%).

У січні 2014р. порівняно з січнем 2013р. загальне виробництво молока збільшено на 3,3%, у т.ч. у сільськогосподарських підприємствах – на 10,5%, у господарствах населення – на 1,7%.

Обсяги виробництва молока порівняно з січнем 2013р. збільшилися у сільськогосподарських підприємствах (крім малих) 6 районів, з них найсуттєвіше – у Здолбунівському (на 49,5%), Млинівському (на 37,7%) та Радивилівському (на 35,2%).

Середній надій молока від однієї корови в цих господарствах збільшився на 33 кг, або на 11,4%, і становив 322 кг. Найвищі надой молока на одну корову спостерігалися у господарствах Зарічненського (503 кг), Радивилівського (496 кг), Гощанського (453 кг), Острозького (380 кг) та Здолбунівського (362 кг) районів. У той же час у Березнівському районі цей показник становив лише 34 кг, Демидівському – 55 кг.

Виробництвом яєць у січні 2014р. займалися господарства 2 районів. Порівняно з січнем 2013р. їх виробництво зменшилося на 9,8%. Несучість курей-несучок становила 25 яєць, що на рівні січня 2013р.

За розрахунками, чисельність поголів'я худоби та птиці на 1 лютого 2014р. характеризується такими даними:

| | (тис. голів) | | | | | | | | |
|----------------------|---------------------------|------------------|-------|-----------------------------------|------------------|-------|------------------------|------------------|-------|
| | Усі категорії господарств | | | Сільськогосподарські підприємства | | | Господарства населення | | |
| | 2014р. | 2014р. до 2013р. | | 2014р. | 2014р. до 2013р. | | 2014р. | 2014р. до 2013р. | |
| | | + | - | у % | | + | - | у % | |
| Велика рогата худоба | 187,7 | 0,2 | 100,1 | 34,6 | -3,9 | 89,9 | 153,1 | 4,1 | 102,8 |
| у т.ч. корови | 116,4 | -0,2 | 99,8 | 15,1 | -0,7 | 95,6 | 101,3 | 0,5 | 100,5 |
| Свині | 334,6 | 1,4 | 100,4 | 35,7 | 4,2 | 113,3 | 298,9 | -2,8 | 99,1 |
| Вівці та кози | 18,4 | 1,6 | 109,5 | 2,4 | 0,1 | 104,3 | 16,0 | 1,5 | 110,3 |
| Птиця | 6354,5 | 516,3 | 108,8 | 1732,7 | 251,0 | 116,9 | 4621,8 | 265,3 | 106,1 |

У сільськогосподарських підприємствах (крім малих) спостерігалось збільшення великої рогатої худоби у Радивилівському (на 30,3%) та Здолбунівському (на 4,0%) районах, у т.ч. корів – у 5 районах, свиней – у 5 районах, овець та кіз – у 3 районах, птиці – у 6 районах.

Найсуттєвіше зростання поголів'я корів спостерігалось у Радивилівському (в 1,7 раза), Млинівському (на 34,6%) та Здолбунівському (на 19,6%) районах, свиней – у Рівненському (у 2,6 раза), Радивилівському (на 35,2%) та Сарненському (на 32,4%) районах.

Найбільше скорочення поголів'я великої рогатої худоби, у т.ч. корів, зафіксовано в Зарічненському (відповідно на 66,4% та 67,0%) та Корецькому (на 39,5% та 60,0%) районах; свиней – у Демидівському (на 60,5%), Гошанському (на 18,6%) та Березнівському (на 18,0%) районах.

На початок лютого 2014р. населенням утримувалося 81,6% загально-го поголів'я великої рогатої худоби (торік – 79,5%), у т.ч. корів – 87,0% (86,4%), свиней – 89,3% (90,5%), овець і кіз – 87,0% (86,3%), птиці – 72,7% (74,6%).

В аграрних підприємствах (крім малих), що займалися тваринництвом, станом на 1 лютого 2014р. було в наявності кормів усіх видів 54,2 тис.т корм.од, що на 5,5% менше, ніж на 1 лютого 2013р., у т.ч. концентрованих кормів – 21,8 тис.т корм.од (на 10,2% більше). У розрахунку на одну умовну голову великої худоби припадало по 7,4 ц корм.од кормів усіх видів, у т.ч. концентрованих – по 3,0 ц корм.од (на 1 лютого 2013р. – відповідно 8,2 ц корм.од та 2,8 ц корм.од).

Реалізація сільськогосподарської продукції. Загальний обсяг реалізованої аграрними підприємствами власно виробленої продукції за січень 2014р. порівняно з відповідним періодом 2013р. збільшився на 29,8%, у т.ч. продукції рослинництва – на 38,9%, продукції тваринництва – на 4,3%.

Середні ціни продажу аграрної продукції сільськогосподарськими підприємствами (крім малих) за всіма напрямками реалізації проти січня 2013р. зменшилися на 27,8%, у т.ч. на продукцію рослинництва – на 36,0%, а на продукцію тваринництва зросли на 2,8%.

Обсяги та ціни реалізації сільськогосподарськими підприємствами (крім малих) основних видів аграрної продукції за січень 2014р. характеризуються такими даними:

| | Обсяг реалізованої продукції | | Середня ціна реалізації | | |
|-------------------|------------------------------|---------------------|-------------------------|---------------------|----------------------|
| | т | у % до січня 2013р. | грн. за т (тис.шт) | у % до січня 2013р. | у % до грудня 2013р. |
| Зернові культури | 79088 | 173,2 | 1117,0 | 62,8 | 108,6 |
| у тому числі | | | | | |
| пшениця | 2251 | 22,9 | 1494,0 | 93,7 | 104,2 |
| жито | 165 | 139,8 | 1032,1 | 77,3 | 81,1 |
| ячмінь | 4676 | 306,0 | 1438,9 | 83,7 | 101,2 |
| кукурудза | 71352 | 220,0 | 1082,5 | 59,8 | 105,8 |
| Насіння соняшнику | 152 | 146,2 | 3395,4 | 83,0 | 123,1 |
| Соя | 806 | 18,5 | 3516,1 | 103,4 | 100,1 |
| Ріпак | 10 | 0,6 | 2820,0 | 73,1 | – |
| Картопля | 33 | 16,6 | 1766,7 | 191,6 | 114,3 |

Продовження

| | Обсяг реалізованої продукції | | Середня ціна реалізації | | |
|--------------------------------|------------------------------|---------------------|-------------------------|---------------------|----------------------|
| | т | у % до січня 2013р. | грн. за т (тис.шт) | у % до січня 2013р. | у % до грудня 2013р. |
| Овочі | 636 | 57,8 | 1604,1 | 120,4 | 110,3 |
| Худоба та птиця (у живій вазі) | 1737 | 104,9 | 10987,2 | 99,8 | 83,0 |
| у тому числі | | | | | |
| велика рогата худоба | 303 | 131,7 | 10626,4 | 105,1 | 102,9 |
| свині | 387 | 204,8 | 13631,8 | 105,1 | 105,9 |
| птиця | 1044 | 84,5 | 10115,2 | 93,0 | 66,2 |
| Молоко | 4128 | 118,8 | 3664,2 | 125,8 | 96,6 |
| Яйця, тис.шт. | 12447 | 87,2 | 479,2 | 75,3 | 61,5 |

Порівняно з січнем 2013р. загальні обсяги продажу худоби та птиці скоротили господарства Корецького (на 64,0%), Радивилівського (на 51,1%), Дубровицького (на 44,8%), Млинівського (на 29,6%), Рокитнівського (на 20,0%) та Костопільського (на 8,3%) районів. Продаж великої рогатої худоби зменшено у Здолбунівському (на 48,6%), Дубровицькому (на 44,8%), Рокитнівському (на 20,0%) та Млинівському (на 9,1%) районах; свиней – у Гощанському (на 75,0%), Корецькому (на 64,0%), Млинівському (на 34,4%) та Дубенському (на 15,4%) районах.

Продаж молока збільшили аграрні підприємства 7 районів і найсуттєвіше – Демидівського (у 3,0 раза), Здолбунівського (в 1,7 раза) та Дубровицького (в 1,6 раза) районів.

За угодами оренди земельних та майнових паїв сільськогосподарськими підприємствами селянам було видано 20 т зерна.

Сума отриманої товаровиробниками бюджетної тваринницької дотації за реалізовану худобу та птицю у січні 2014р. становила 9,6 тис.грн., за молоко – 134,2 тис.грн.

Наявність зерна та насіння соняшнику. На 1 лютого 2014р. в сільськогосподарських підприємствах (крім малих) та підприємствах, що здійснюють зберігання, переробку зернових культур, було в наявності 299,3 тис.т зерна (на 18,2% більше проти 1 лютого 2013р.), у т.ч. 197,9 тис.т кукурудзи, 77,7 тис.т пшениці, 12,9 тис.т ячменю, 5,0 тис.т жита. Безпосередньо у сільськогосподарських підприємствах зберігалось 121,1 тис.т зерна, у т.ч. 75,6 тис.т кукурудзи, 28,2 тис.т пшениці, 9,4 тис.т ячменю, 2,3 тис.т жита. Запаси насіння соняшнику на цих підприємствах становили 2,4 тис.т.

Середня закупівельна ціна на зерно, яку пропонують зберігаючі та переробні підприємства, у січні 2014р. становила 1589,3 грн. за т проти 1315,8 грн. за т у січні 2013р.

БУДІВЕЛЬНА ДІЯЛЬНІСТЬ

За січень 2014р. будівельними підприємствами області виконано робіт у фактичних цінах на суму 18,2 млн.грн. Порівняно з січнем 2013р. обсяги будівництва зменшилися на 1,5%.

Обсяги виконаних будівельних робіт за видами будівельної продукції

| | Виконано будівельних робіт за січень 2014р. | | |
|--------------------|---|-----------------------------|------------------------|
| | тис.грн. | у % до загального обсягу | у % до січня 2013р. |
| Будівництво | 18215 | 100,0 | 98,5 |
| Будівлі | 9753 | 53,5 | 110,1 |
| з них | | | |
| житлові | 1724 | 9,4 | 69,8 |
| нежитлові | 8029 | 44,1 | 125,8 |
| Інженерні споруди | 8462 | 46,5 | 88,5 |

Серед видів будівельної продукції переважають обсяги виконаних будівельних робіт з будівництва будівель – 53,5%.

Нове будівництво, реконструкція та технічне переозброєння склали 62,6% від загального обсягу будівельних робіт, капітальний і поточний ремонти – 20,9% та 16,5% відповідно.

Примітка. У розділі «Будівельна діяльність» можливі уточнення даних у наступних статистичних виданнях.

Обсяги виконаних будівельних робіт по містах та районах

| | Виконано будівельних робіт за січень 2014р. | |
|---------------------------|---|--------------------------|
| | тис.грн. | у % до загального обсягу |
| Рівненська область | 18215 | 100,0 |
| м.Рівне | 11818 | 64,9 |
| м.Дубно | — | — |
| м.Кузнецовськ | 449 | 2,5 |
| м.Острог | 35 | 0,2 |
| райони | | |
| Березнівський | — | — |
| Володимирецький | — | — |
| Гощанський | ... ¹ | ... ¹ |
| Демидівський | — | — |
| Дубенський | — | — |
| Дубровицький | 101 | 0,5 |
| Зарічненський | ... ¹ | ... ¹ |
| Здолбунівський | 93 | 0,5 |
| Корецький | — | — |
| Костопільський | 88 | 0,5 |
| Млинівський | — | — |
| Острозький | — | — |
| Радивилівський | — | — |
| Рівненський | 5606 | 30,8 |
| Рокитнівський | — | — |
| Сарненський | — | — |

¹ Інформація конфіденційна відповідно до Закону України “Про державну статистику”.

За 2013р. прийнято в експлуатацію 269,5 тис.м² загальної площі житла, з яких 70,4 тис.м² (або 26,1% загального обсягу житла) – відповідно до Порядків¹. Значну частину (79,2%) загального обсягу житла прийнято в експлуатацію в одноквартирних будинках, 20,8% – у будинках з двома та більше квартирами.

Обсяг прийнятого в експлуатацію житла за 2013р. порівняно з 2012р. зріс на 12,7%, при цьому обсяги житла, прийняті відповідно до Порядків¹, зменшилися на 4,3%.

¹ Порядок прийняття в експлуатацію індивідуальних (садибних) житлових будинків, садових, дачних будинків, господарських (присадибних) будівель і споруд, прибудов до них, громадських будинків та будівель і споруд сільськогосподарського призначення I та II категорій складності, які збудовані без дозволу на виконання будівельних робіт, і проведення технічного обстеження їх будівельних конструкцій та інженерних мереж, затверджений наказом Міністерства регіонального розвитку, будівництва та житлово-комунального господарства України від 19.03.2013 № 95 та зареєстрований в Міністерстві юстиції України 15.04.2013 за № 612/23144;

Порядок прийняття в експлуатацію індивідуальних (садибних) житлових будинків, садових, дачних будинків, господарських (присадибних) будівель і споруд, прибудов до них, громадських будинків I та II категорій складності, які збудовані без дозволу на виконання будівельних робіт, і проведення технічного обстеження їхніх будівельних конструкцій та інженерних мереж, затверджений наказом Міністерства регіонального розвитку, будівництва та житлово-комунального господарства від 24.06.2011 № 91 та зареєстрований в Міністерстві юстиції України 11.07.2011 за № 830/19568 (втратив чинність).

В одноквартирних будинках збудовано 213,5 тис.м² загальної площі житла, у будинках з двома та більше квартирами – 56,0 тис.м², що відносно менше на 2,5% та більше у 2,8 раза, ніж у 2012р.

Обсяги прийнятого житла по містах та районах характеризуються такими даними:

| | Усього | | У тому числі | | | |
|---------------------------|--------------------------------------|------------------|--------------------------------------|------------------|--------------------------------------|------------------|
| | | | у міських поселеннях | | у сільській місцевості | |
| | м ² загальної площі | у % до 2012р. | м ² загальної площі | у % до 2012р. | м ² загальної площі | у % до 2012р. |
| Рівненська область | 269452 | 112,7 | 149028 | 117,2 | 120424 | 107,7 |
| м.Рівне | 69683 | 107,3 | 69683 | 107,3 | – | – |
| м.Дубно | 10972 | 161,4 | 10972 | 161,4 | – | – |
| м.Кузнецовськ | 3338 | 221,8 | 3338 | 221,8 | – | – |
| м.Острог | 3090 | 96,1 | 3090 | 96,1 | – | – |
| райони | | | | | | |
| Березнівський | 25606 | 188,6 | 8801 | 212,8 | 16805 | 178,0 |
| Володимирецький | 17147 | 140,8 | 6125 | 206,8 | 11022 | 119,6 |
| Гощанський | 3616 | 85,8 | 759 | 59,3 | 2857 | 97,4 |
| Демидівський | 1086 | 99,3 | – | – | 1086 | 171,0 |
| Дубенський | 4318 | 80,0 | 1243 | 197,3 | 3075 | 64,5 |
| Дубровицький | 4784 | 85,3 | 1499 | 113,0 | 3285 | 76,7 |
| Зарічненський | 3639 | 104,7 | 1728 | 87,8 | 1911 | 126,9 |
| Здолбунівський | 3498 | 37,0 | 1074 | 18,5 | 2424 | 66,5 |
| Корецький | 2246 | 166,5 | 903 | 85,8 | 1343 | 452,2 |
| Костопільський | 20491 | 131,5 | 15656 | 135,0 | 4835 | 121,5 |
| Млинівський | 5431 | 107,9 | 3553 | 172,1 | 1878 | 63,3 |
| Острозький | 2540 | 58,5 | – | – | 2540 | 58,5 |
| Радивилівський | 5139 | 108,0 | 2792 | 116,9 | 2347 | 99,1 |
| Рівненський | 54627 | 101,7 | 4426 | 118,0 | 50201 | 100,5 |
| Рокитнівський | 7854 | 112,0 | 2602 | 106,5 | 5252 | 114,9 |
| Сарненський | 20347 | 128,6 | 10784 | 121,6 | 9563 | 137,5 |

У міських поселеннях прийнято в експлуатацію 149,1 тис.м² загальної площі житла (55,3% загального обсягу), у сільській місцевості – 120,4 тис.м² (44,7%).

У м.Рівне та Рівненському районі збудовано 46,1% загального обсягу житла, ще 31,0% – у Березнівському, Володимирецькому, Костопільському та Сарненському районах.

За рахунок коштів державного бюджету прийнято в експлуатацію 2,2 тис.м² загальної площі житла (0,8% загального обсягу).

За 2013р. прийнято в експлуатацію 2377 квартир. Середній розмір квартири становить 113,4 м² загальної площі, при цьому в сільській місцевості – 132,9 м², у міських поселеннях – 101,3 м² загальної площі. Серед

збудованих квартир переважають чотирикімнатні (579 квартир, що становить 24,4% загальної кількості) та п'ятикімнатні і більше (відповідно 553 квартири та 23,3%).

Крім того, в області зведені дачні та садові будинки загальною площею 1,9 тис.м², що на 9,3% менше, ніж у 2012р.

Серед інших об'єктів соціальної сфери прийнято в експлуатацію загальноосвітні навчальні заклади на 376 учнівських місць, амбулаторно-поліклінічний заклад. Проведено реконструкцію II черги перинатального центру на 30 ліжок, у т.ч. за рахунок коштів державного бюджету – 7 ліжок, загальноосвітнього навчального закладу на 30 учнівських місць та дошкільного навчального закладу на 17 місць.

За 2013р. завершено реконструкцію й прийнято в експлуатацію ряд виробничих об'єктів і потужностей, серед яких місцеві трубопроводи для транспортування газу протяжністю 25,8 км, торгові центри, магазини торговою площею 11,7 тис.м², цех для сушіння пиломатеріалів та інші.

ТРАНСПОРТ, ЗВ'ЯЗОК ТА ПОСЛУГИ

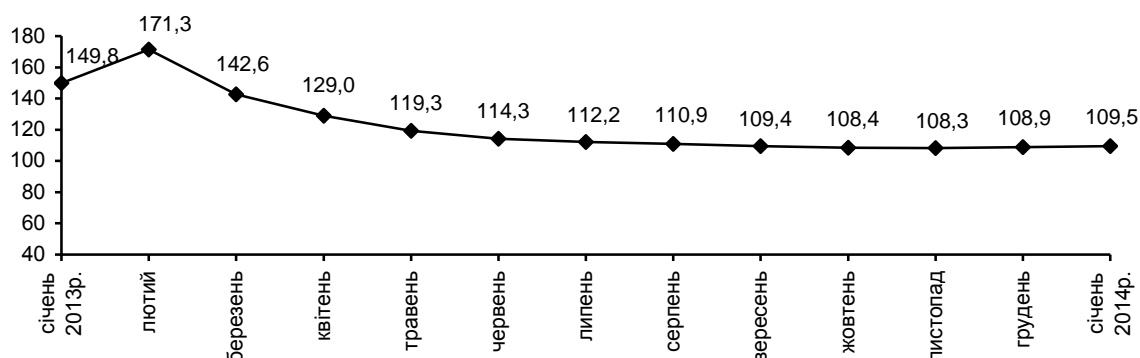
За січень 2014р. всіма видами транспорту перевезено 0,7 млн.т вантажів, що на 1,6% менше, ніж за січень 2013р. Вантажооборот зріс на 9,5% і становив 0,7 млрд.ткм.

| | Перевезено (відправлено) вантажів | | Вантажооборот, | |
|--------------------------------|--------------------------------------|------------------------|----------------|------------------------|
| | тис.т | у % до січня 2013р. | млн.ткм | у % до січня 2013р. |
| Усіма видами транспорту | 671,7 | 98,4 | 656,7 | 109,5 |
| Залізничним ¹ | 520,7 | 90,0 | 606,2 | 111,0 |
| Автомобільним ² | 151,0 | 145,2 | 50,5 | 94,9 |
| Авіаційним | — | — | — | — |

¹ Відправлення вантажів за даними Відокремленого підрозділу “Рівненська дирекція залізничних перевезень” Державного територіально-галузевого об’єднання “Львівська залізниця”.

² З урахуванням вантажних перевезень, виконаних фізичними особами-підприємцями.

Вантажооборот підприємств транспорту
(наростаючим підсумком у % до відповідного періоду попереднього року)



Залізничним транспортом відправлено 0,5 млн.т вантажів, що на 10,0% менше, ніж за січень 2013р. Відправлення хімічних і мінеральних добрив зменшилося на 17,9%, будівельних матеріалів – на 25,1%, нафти і нафтопродуктів – 42,9%. Відправлення кам’яного вугілля збільшилося в 1,6 раза, цементу – на 43,0%, зерна і продуктів перемолю – на 25,2%, брухту чорних металів – на 17,9%, лісових вантажів – на 5,9%.

Підприємствами автомобільного транспорту (з урахуванням перевезень фізичними особами-підприємцями) доставлено замовникам 0,2 млн.т вантажів, виконано вантажооборот в обсязі 50,5 млн.ткм, що становить відповідно 145,2% та 94,9% обсягів січня 2013р.

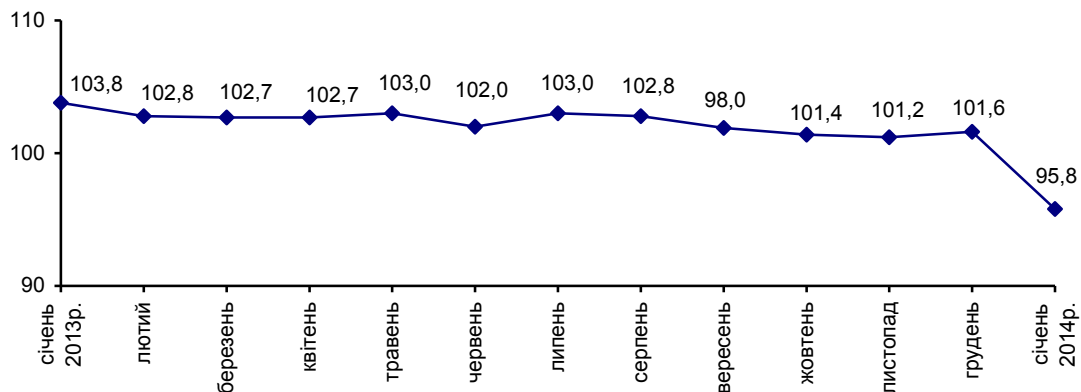
Послугами пасажирського транспорту в січні 2014р. скористалося 10,7 млн. пасажирів, виконано пасажирську роботу в обсязі 188,3 млн.пас.км, що становить відповідно 95,5% та 95,8% обсягів січня 2013р.

| | Перевезено (відправлено) пасажирів | | Пасажирооборот | |
|--------------------------------|------------------------------------|---------------------|----------------|---------------------|
| | млн. | у % до січня 2013р. | млн.пас.км | у % до січня 2013р. |
| Усіма видами транспорту | 10,7 | 95,5 | 188,3 | 95,8 |
| Залізничним ¹ | 0,8 | 99,5 | 80,0 | 97,3 |
| Автомобільним ² | 8,6 | 100,6 | 102,9 | 96,4 |
| Тролейбусним | 1,3 | 70,9 | 5,4 | 70,9 |
| Авіаційним | — | — | — | — |

¹ Відправлення пасажирів за даними Відокремленого підрозділу “Рівненська дирекція залізничних перевезень” Державного територіально-галузевого об’єднання “Львівська залізниця”.

² З урахуванням пасажирських перевезень, виконаних фізичними особами-підприємцями.

Пасажирооборот підприємств транспорту
(наростаючим підсумком у % до відповідного періоду попереднього року)



Залізничним транспортом за січень 2014р. відправлено 0,8 млн. пасажирів, що становить 99,5% обсягів січня 2013р.

Послугами автомобільного транспорту (з урахуванням перевезень фізичними особами-підприємцями) скористалося 8,6 млн. пасажирів, що на 0,6% більше, ніж у січні 2013р. Перевезення пасажирів автотранспортом фізичних осіб-підприємців зросло на 0,9%.

За січень 2014р. міським електротранспортом перевезено 1,3 млн. пасажирів, що склало 70,9% перевезень пасажирів у січні 2013р.

Підприємствами зв'язку за 2013р. від надання послуг отримано доходу на загальну суму 620,3 млн.грн., що на 0,6% більше, ніж за 2012р.

Доходи від послуг зв'язку, наданих населенню, зменшилися на 0,2%, іншим споживачам збільшилися на 2,5% і становили відповідно 443,7 млн.грн. та 176,6 млн.грн.

У загальній структурі доходу від надання послуг зв'язку населенню 74,4% припадало на доходи від мобільного зв'язку, 9,7% – від телефонного міського зв'язку, 6,9% – від надання доступу до мережі «Інтернет», 2,8% – від телефонного сільського зв'язку, 2,0% – від телефонного міжміського (включаючи міжнародний), 0,9% – від кабельного телебачення.

За 2013р. підприємствами сфери послуг для всіх споживачів реалізовано послуг на 2995,5 млн.грн., з основного виду діяльності – на 2865,8 млн.грн. Для населення реалізовано послуг на 580,8 млн.грн. (19,4%), для підприємств і організацій – на 2414,7 млн.грн. (80,6%). Кількість виконаних замовлень за основним видом діяльності становила 32,9 млн. У середньому вартість одного замовлення склала 87,1 грн.

Найбільші обсяги послуг у розрахунку на одну особу реалізовано підприємствами обласного центру, міст Дубно та Кузнецовськ, Здолбунівського, Рівненського та Гощанського районів.

ЗОВНІШНЬОЕКОНОМІЧНА ДІЯЛЬНІСТЬ

Обсяг експорту **товарів та послуг** області за 2013р. становив 548,3 млн.дол. США, імпорту – 1549,7 млн.дол. Порівняно з 2012р. експорт зменшився на 4,9%, а імпорт зріс в 1,9 раза.

Обсяг експорту зовнішньої торгівлі **товарами** області за 2013р. становив 482,6 млн.дол. США, імпорту (з урахуванням поставок газу природного) – 1522,2 млн.дол. Порівняно з 2012р. експорт зменшився на 4,1%, імпорт зріс в 1,9 раза. Негативне сальдо зовнішньої торгівлі товарами становило 1039,6 млн.дол. (за 2012р. також негативне – 283,4 млн.дол.).

На формування негативного сальдо вплинула окрема товарна група: палива мінеральні; нафта і продукти її перегонки (–1211,5 млн.дол.).

Зовнішньоторговельні операції товарами область здійснювала з партнерами 111 країн світу.

Інформацію щодо зовнішньої торгівлі товарами з найбільшими торговими партнерами за 2013р. наведено в таблиці.

| | Експорт | | | Імпорт | | |
|--------------------------|-----------------|---------------|--------------------------|------------------------------|--------------------------|--------------------------|
| | тис.дол. США | у % до 2012р. | у % до загального обсягу | тис.дол. США | у % до 2012р. | у % до загального обсягу |
| Усього | 482649,1 | 95,9 | 100,0 | 1522235,8¹ | 193,4¹ | 100,0¹ |
| Країни СНД | 174772,8 | 95,0 | 36,2 | 1268781,2 | 253,2 | 83,3 |
| у тому числі | | | | | | |
| Білорусь | 31320,4 | 101,6 | 6,5 | 13666,5 | 126,1 | 0,9 |
| Молдова, Республіка | 6290,3 | 92,0 | 1,3 | 134,9 | 130,3 | 0,0 |
| Російська Федерація | 123391,6 | 97,3 | 25,6 | 1254543,6 | 256,1 | 82,4 |
| Інші країни світу | 307876,3 | 96,4 | 63,8 | 253454,6 | 88,7 | 16,7 |
| у тому числі | | | | | | |
| Австралія | 12781,4 | 123,0 | 2,6 | 60,5 | 916,8 | 0,0 |
| Китай | 532,3 | 114,3 | 0,1 | 15860,0 | 117,6 | 1,0 |
| Малайзія | 31026,9 | 156,7 | 6,4 | 358,5 | 1575,0 | 0,0 |
| Сінгапур | 9581,6 | 653,7 | 2,0 | – | – | – |
| США | 4209,8 | 194,6 | 0,9 | 17476,0 | 66,3 | 1,1 |
| Туреччина | 35972,7 | 193,4 | 7,5 | 2810,5 | 132,1 | 0,2 |
| Країни ЄС | 176918,8 | 84,9 | 36,7 | 191031,9 | 86,6 | 12,5 |
| у тому числі | | | | | | |
| Велика Британія | 7449,7 | 121,0 | 1,5 | 7035,9 | 105,6 | 0,5 |
| Італія | 11299,6 | 43,4 | 2,3 | 24098,8 | 90,2 | 1,6 |
| Литва | 15287,2 | 203,6 | 3,2 | 2450,5 | 91,0 | 0,2 |
| Нідерланди | 11417,4 | 115,8 | 2,4 | 6097,9 | 60,1 | 0,4 |
| Німеччина | 31914,9 | 89,6 | 6,6 | 50315,3 | 66,3 | 3,3 |
| Польща | 36647,7 | 65,9 | 7,6 | 48353,5 | 105,3 | 3,2 |
| Румунія | 14723,1 | 97,3 | 3,1 | 7257,8 | 332,5 | 0,5 |
| Угорщина | 11506,1 | 114,1 | 2,4 | 2531,6 | 44,1 | 0,2 |
| Франція | 11352,8 | 134,1 | 2,4 | 12804,0 | 97,2 | 0,8 |

¹ Тут і далі по розділу з урахуванням поставок газу природного.

До країн СНД було експортовано 36,2% усіх товарів, до країн ЄС – 36,7% (у 2012р. – відповідно 36,6% та 41,4%).

Головним торговим партнером серед країн СНД за 2013р. як в експорті, так і в імпорті товарів, залишилася Російська Федерація.

Найвагоміші експортні поставки товарів серед країн-членів ЄС здійснювалися до Польщі, Німеччини, Литви, Румунії, Нідерландів, Угорщини та Франції.

Серед інших країн світу найбільше експортувалися товари до Туреччини та Малайзії.

Зокрема, у загальному обсязі експорту найбільші поставки здійснювалися до Російської Федерації – 25,6%, Польщі – 7,6%, Туреччини – 7,5%, Німеччини – 6,6%, Білорусі – 6,5%, Малайзії – 6,4%, Литви – 3,2%, Румунії – 3,1%, Нідерландів, Угорщини та Франції – по 2,4%.

Експорт товарів збільшився до Туреччини в 1,9 раза (за рахунок добрив), Литви – у 2 рази, Малайзії – в 1,6 раза (деревини і виробів з деревини). Одночасно скоротився експорт до Італії на 56,6%, Польщі – на 34,1%, Німеччини – на 10,4%, Румунії – на 2,7%.

Основу товарної структури експорту області складали деревина і вироби з деревини, продукція хімічної та пов'язаних з нею галузей промисловості, мінеральні продукти.

Із країн СНД імпортовано 83,3% усіх товарів, із країн ЄС – 12,5% (у 2012р. – відповідно 63,7% та 28,0%).

Найвагоміші імпортні поставки товарів серед країн-членів ЄС здійснювалися з Німеччини, Польщі та Італії.

Серед інших країн світу найбільші імпортні поставки товарів спостерігалися із США та Китаю.

У загальному обсязі імпорту області найсуттєвіші надходження здійснювалися з Російської Федерації – 82,4%, Німеччини – 3,3%, Польщі – 3,2%, Італії – 1,6% та США – 1,1%.

Збільшились імпортні поставки з Російської Федерації у 2,6 раза (за рахунок палив мінеральних; нафти і продуктів її перегонки), Білорусі – на 26,1% (солі; сірки; земель та каміння). Одночасно зменшились у 2013р. поставки з Німеччини та США – на 33,7%, Італії – на 9,8%.

Основу товарної структури імпорту області складали мінеральні продукти, машини, обладнання та механізми; електротехнічне обладнання, засоби наземного транспорту, літальні апарати, плавучі засоби.

Інформацію щодо найважливіших товарних груп у структурі зовнішньої торгівлі області за 2013р. наведено в таблиці.

| Код і назва товарів згідно з УКТЗЕД | Експорт | | | Імпорт | | |
|---|-----------------|------------------|-------------------------------------|------------------------------|--------------------------|-------------------------------------|
| | тис.дол. США | у % до 2012р. | у % до загаль- ного обсягу | тис.дол. США | у % до 2012р. | у % до загаль- ного обсягу |
| Усього | 482649,1 | 95,9 | 100,0 | 1522235,8¹ | 193,4¹ | 100,0¹ |
| у тому числі | | | | | | |
| V. Мінеральні продукти | 74796,1 | 108,8 | 15,5 | 1216452,6 | 324,3 | 79,9 |
| з них | | | | | | |
| 25 сіль; сірка; землі та каміння | 74285,9 | 109,7 | 15,4 | 4637,5 | 97,2 | 0,3 |
| 27 палива мінеральні; нафта і продукти її перегонки | 337,4 | 54,5 | 0,1 | 1211815,1 | 327,3 | 79,6 |
| VI. Продукція хімічної та пов'язаних з нею галузей промисловості | 111231,1 | 70,5 | 23,0 | 26808,0 | 78,5 | 1,8 |
| IX. Деревина і вироби з деревини | 117079,5 | 118,0 | 24,3 | 7604,9 | 212,0 | 0,5 |
| XVI. Машини, обладнання та механізми; електротехнічне обладнання | 35104,3 | 81,2 | 7,3 | 64051,3 | 39,0 | 4,2 |
| 84 реактори ядерні, котли, машини | 16798,5 | 61,4 | 3,5 | 51825,7 | 35,3 | 3,4 |
| XVII. Засоби наземного транспорту, літальні апарати, плавучі засоби | 1310,6 | 37,3 | 0,3 | 40215,9 | 82,0 | 2,6 |
| з них | | | | | | |
| 87 засоби наземного транспорту, крім залізничного | 1310,6 | 37,3 | 0,3 | 35195,9 | 71,8 | 2,3 |

¹ Див. виноску на стор. 25.

За 2013р. загальні обсяги експорту-імпорту **послуг**¹ становили 65,7 млн.дол. США та 27,5 млн.дол., по відношенню до 2012р. вони склали 89,7% та 106,5% відповідно. Позитивне сальдо становило 38,2 млн.дол. (за 2012р. також позитивне – 47,4 млн.дол.).

На формування позитивного сальдо найбільше вплинули окремі види послуг: транспортні послуги (36,6 млн.дол.) та послуги з переробки матеріальних ресурсів (16,8 млн.дол.).

Коефіцієнт покриття експортом імпорту за 2013р. склав 2,39 (за 2012р. – 2,83).

Зовнішньоторговельні операції послугами область здійснювала з партнерами 82 країн світу.

Інформацію щодо зовнішньої торгівлі послугами з найбільшими торговими партнерами наведено в таблиці.

| | Експорт | | Імпорт | |
|--------------------------|-----------------|------------------|-----------------|------------------|
| | тис.дол. США | у % до 2012р. | тис.дол. США | у % до 2012р. |
| Усього | 65724,6 | 89,7 | 27542,4 | 106,5 |
| Країни СНД | 34736,7 | 91,8 | 3704,7 | 68,5 |
| у тому числі | | | | |
| Азербайджан | 31,2 | 363,6 | 443,5 | 50,3 |
| Білорусь | 1012,5 | 450,7 | 146,2 | 17,1 |
| Російська Федерація | 33296,1 | 89,3 | 3039,7 | 83,4 |
| Інші країни світу | 30987,9 | 87,4 | 23837,7 | 116,5 |
| у тому числі | | | | |
| Канада | 15179,5 | 108,7 | – | – |
| США | 25,4 | 47,7 | 995,6 | 48,4 |
| Туреччина | 43,8 | 58,9 | 158,8 | 136,4 |
| Швейцарія | 975,7 | 13,1 | 158,6 | 74,0 |
| Країни ЄС | 14190,8 | 102,7 | 22470,0 | 131,4 |
| у тому числі | | | | |
| Велика Британія | 1101,6 | 60,9 | 1460,0 | 172,9 |
| Італія | 2351,6 | 116,9 | 3713,6 | 93,6 |
| Німеччина | 3257,6 | 95,5 | 5515,3 | 141,0 |
| Польща | 1408,2 | 159,8 | 2895,2 | 164,4 |
| Португалія | 2527,3 | 109,3 | 1,2 | 1,8 |
| Словаччина | 50,5 | 81,0 | 2688,4 | 128,6 |
| Словенія | 11,5 | 74,7 | 688,0 | 127,5 |
| Угорщина | 75,7 | 328,3 | 866,1 | 179,3 |
| Франція | 1484,8 | 129,1 | 470,8 | 148,4 |
| Чехія | 213,8 | 77,0 | 1750,2 | 144,3 |

¹ З І кварталу 2013р. запроваджена нова методологія статистики зовнішньої торгівлі послугами України та Класифікація зовнішньоекономічних послуг, що відповідають рекомендаціям Керівництва зі статистики міжнародної торгівлі послугами (Статвідділ ООН, 2010) та Керівництва з платіжного балансу та міжнародної інвестиційної позиції, шосте видання (МВФ, 2009).

Країнам СНД було надано у 2013р. 52,9% загального експорту послуг, країнам ЄС – 21,6% (у 2012р. – відповідно 51,6% та 18,9%).

Головним торговим партнером серед країн СНД за 2013р. у експорті послуг була Російська Федерація.

Найбільші обсяги експорту послуг серед країн-членів ЄС надавалися Німеччині, Португалії, Італії, Франції, Польщі та Великій Британії.

Серед інших країн світу найбільше послуг було надано Канаді та Швейцарії.

Зокрема, у загальному обсязі експорту найбільше переважали послуги, надані Російській Федерації – 50,7%, Канаді – 23,1% та Німеччині – 5,0%.

Серед країн-партнерів відбулося зростання експорту послуг до Білорусі у 4,5 раза, Польщі – на 59,8%, Франції – на 29,1%, Італії – на 16,9%.

Найсуттєвіше зменшення експорту відбулося в обсягах послуг, наданих до Швейцарії – на 86,9% та Великої Британії – на 39,1%.

Найбільшу питому вагу в загальному обсязі експорту області склали транспортні послуги (63,8%) та послуги з переробки матеріальних ресурсів (30,9%).

Порівняно з 2012р. зменшилися обсяги наданих послуг з переробки матеріальних ресурсів (на 18,7%), транспортні послуги (на 7,9%).

Від країн СНД було одержано 13,5% загального обсягу імпорту послуг, від країн ЄС – 81,6% (у 2012р. – відповідно 20,9% та 66,1%). Найбільші обсяги імпорту послуг серед країн-членів ЄС були одержані від Німеччини, Італії, Польщі, Словаччини та Чехії.

Серед інших країн світу найбільші послуги були одержані від США.

Зокрема, у загальному обсязі імпорту найбільше переважали послуги, одержані від Німеччини – 20,0%, Італії – 13,5%, Російської Федерації – 11,0%, Польщі – 10,5%, Словаччини – 9,8%, США – 3,6%.

Найбільші зростання спостерігалися в обсягах імпорту послуг, одержаних від Угорщини – в 1,8 раза, Великої Британії – в 1,7 раза, Польщі – в 1,6 раза, Франції – на 48,4%, Чехії – на 44,3% та Німеччини – на 41,0%. При цьому зменшились у 2013р. обсяги імпорту послуг із Білорусі (на 82,9%), США (на 51,6%), Азербайджану (на 49,7%), Кіпру (на 39,2%), Російської Федерації (на 16,6%).

Найбільшу питому вагу в загальному обсязі імпорту послуг складали ділові послуги (28,9%), послуги, пов'язані з подорожами (20,8%), транспортні послуги (19,2%), послуги з переробки матеріальних ресурсів (12,5%).

Імпорт послуг збільшився порівняно з 2012р. за рахунок зростання обсягів послуг з ремонту та технічного обслуговування у 5,7 раза, послуг, пов'язаних з подорожами – на 46,0%, транспортних послуг – на 16,0%, ділових послуг – на 9,3%. При цьому зменшились обсяги імпорту послуг, пов'язаних із послугами у сфері телекомунікацій, комп'ютерних та інформаційних послуг на 73,4%, роялті та інших послуг, пов'язаних із викорис-

танням інтелектуальної власності – на 35,7%, послуг, пов’язаних із фінансовою діяльністю – на 24,5%.

Інформацію щодо основних видів послуг у структурі зовнішньої торгівлі області за 2013р. наведено у таблиці:

| Вид послуг | Експорт | | | Імпорт | | |
|--|-----------------|------------------|--------------------------------|-----------------|------------------|--------------------------------|
| | тис.дол. США | у % до 2012р. | у % до загального обсягу | тис.дол. США | у % до 2012р. | у % до загального обсягу |
| Послуги – усього | 65724,6 | 89,7 | 100,0 | 27542,4 | 106,5 | 100,0 |
| у тому числі | | | | | | |
| послуги з переробки матеріальних ресурсів | 20302,0 | 81,3 | 30,9 | 3454,8 | 86,9 | 12,5 |
| послуги з ремонту та технічного обслуговування, що не віднесені до інших категорій | 208,0 | 1814,7 | 0,3 | 2138,6 | 568,0 | 7,8 |
| транспортні послуги | 41940,9 | 92,1 | 63,8 | 5301,1 | 116,0 | 19,2 |
| послуги, пов’язані з подорожами | 451,8 | 97,4 | 0,7 | 5731,7 | 146,0 | 20,8 |
| послуги з будівництва | 143,9 | 66,7 | 0,2 | 27,9 | 2,3 | 0,1 |
| послуги, пов’язані з фінансовою діяльністю | – | – | – | 2340,4 | 75,5 | 8,5 |
| роялті та інші послуги, пов’язані з використанням інтелектуальної власності | 18,2 | – | 0,0 | 301,2 | 64,3 | 1,1 |
| послуги у сфері телекомунікації, комп’ютерні та інформаційні послуги | 214,6 | 152,6 | 0,3 | 242,3 | 26,6 | 0,9 |
| ділові послуги | 2437,2 | 124,9 | 3,7 | 7969,2 | 109,3 | 28,9 |

У 2013р. в економіку області іноземними інвесторами вкладено 24,6 млн.дол. США **прямих інвестицій** (акціонерний капітал).

Основними формами залучення капіталу є внески у формі рухомого і нерухомого майна, які становлять 15,5 млн.дол. США, та грошові внески на 8,9 млн.дол. США.

Загальний обсяг **прямих іноземних інвестицій**¹ (акціонерний капітал), залучених в економіку області, на 31.12.2013р. – 312,9 млн.дол., що становить 104,7% обсягів інвестицій на початок 2013р. і складає 270,5 дол. на одну особу.

¹ Дані про прямі інвестиції в регіон є попередніми і згідно міжнародної статистичної методології можуть уточнюватись протягом двох років.

Інвестиції надійшли з 37 країн світу. При цьому на 5 з них припадає 83,6% їх загального обсягу. До п'ятірки найактивніших країн-інвесторів входять: Німеччина – 92,2 млн.дол., Велика Британія – 65,0 млн.дол., Кіпр – 39,6 млн.дол., Нідерланди – 33,5 млн.дол., Італія – 31,0 млн.дол.

Слід зазначити, що найбільш інвестиційно привабливими для нерезидентів є підприємства промисловості, в які вкладено 166,3 млн.дол. іноземних інвестицій (акціонерний капітал). Значні обсяги інвестицій внесено нерезидентами у підприємства оптової та роздрібної торгівлі; ремонту автотранспортних засобів і мотоциклів – 50,3 млн.дол., транспорту, складського господарства, поштової та кур'єрської діяльності – 42,4 млн.дол., у будівельні підприємства – 32,7 млн.дол. та підприємства сільського господарства, лісового господарства та рибного господарства – 14,3 млн.дол.

Про наявність прямих іноземних інвестицій (акціонерний капітал) звітувало 224 підприємства області. За обсягами залучених прямих іноземних інвестицій (акціонерний капітал) провідні місця продовжують утримувати м.Рівне – 160,3 млн.дол. та Рівненський район – 95,0 млн.дол., куди спрямовано 81,6% обсягу прямих іноземних інвестицій регіону.

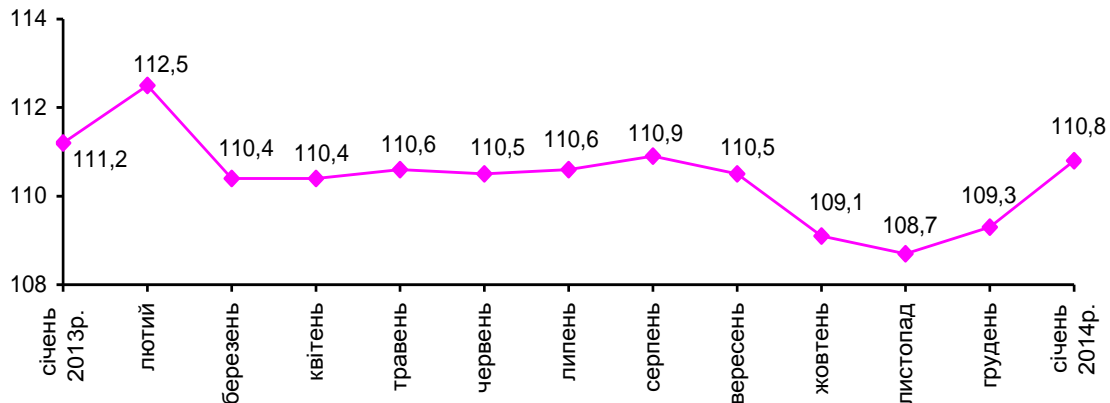
Заборгованість підприємств за кредитами та позиками, торговими кредитами та іншими зобов'язаннями (боргові інструменти), отриманими від прямих інвесторів, на 31.12.2013р. становила 91,8 млн.дол. Найбільше їх надійшло з Німеччини та Швейцарії.

Загальний обсяг прямих іноземних інвестицій (акціонерний капітал, боргові інструменти) на 31.12.2013р. становив 404,8 млн.дол. США.

ТОРГІВЛЯ ТА РЕСТОРАННЕ ГОСПОДАРСТВО

Оборот роздрібної торгівлі¹ за січень 2014р. становив 1345,4 млн.грн., що на 10,8% більше обсягу січня 2013р. У структурі обороту роздрібної торгівлі на організовані та неформальні ринки припадало 40,6%.

Зміни обсягів обороту роздрібної торгівлі
(наростаючим підсумком у % до відповідного періоду попереднього року)



Оборот ресторанного господарства (з урахуванням обороту фізичних осіб-підприємців) за січень 2014р. проти січня 2013р. зменшився на 0,2% і становив 62,1 млн.грн.

Обсяг роздрібного товарообороту підприємств, які здійснюють діяльність із роздрібної торгівлі та ресторанного господарства, за січень 2014р. склав 549,0 млн.грн., що в порівнянних цінах більше обсягу січня 2013р. на 6,7%, а проти грудня 2013р. – зменшився на 12,3%.

Через мережу автозаправних станцій, що налічує 175 од, у січні 2014р. було продано у роздріб світлих нафтопродуктів і газу на 128,5 млн.грн., із них газойлів (палива дизельного) – на 65,3 млн.грн. (50,8%), бензину моторного – на 56,1 млн.грн. (43,7%), пропану і бутану – на 6,6 млн.грн. (5,1%), газу скрапленого або у газоподібному стані – на 0,5 млн.грн. (0,4%).

Газойлів (палива дизельного) було реалізовано 5,8 тис.т, що на 23,1% більше, ніж у січні 2013р., бензину моторного – 4,0 тис.т (на 27,7% більше), пропану і бутану скраплених – 0,6 тис.т (на 25,8% більше), газу скрапленого або у газоподібному стані – 0,1 тис.т (на 40,5% менше).

У задоволенні потреб населення товарами значне місце належить ринкам. За рахунок організованих ринків у січні 2014р. формувалося 35,8% загального обсягу продажу споживчих товарів. В обороті цих ринків 5,4% становив продаж сільськогосподарських продуктів.

¹ Включає роздрібний товарооборот підприємств роздрібної торгівлі, розрахункові дані щодо обсягів продажу товарів на ринках і фізичними особами-підприємцями.

Продаж сільськогосподарських продуктів на ринках за січень 2014р. проти січня 2013р. зменшився на 0,1%, при цьому ціни зросли на 4,2%. Продукти тваринництва подорожчали на 0,9%, їхній продаж збільшився на 1,4%. Продаж продуктів рослинництва зменшився на 2,7%, при цьому ціни зросли на 9,2%.

Дані щодо індексів цін та обсягів продажу окремих сільськогосподарських продуктів на ринках наведено в таблиці.

| | (відсотків) | | | |
|-----------------------|-------------------------------|------------------|---------------------------|------------------|
| | Індекси цін у січні 2014р. до | | Індекси обсягу продажу за | |
| | січня 2013р. | грудня 2013р. | січня 2013р. | грудня 2013р. |
| Зернові | 100,0 | 100,0 | 102,6 | 96,4 |
| Борошно | 90,3 | 94,9 | 103,8 | 96,9 |
| Круп'яні | 107,6 | 98,5 | 96,1 | 97,3 |
| пшоно | 150,0 | 100,0 | 90,5 | 93,2 |
| крупя гречана | 100,0 | 95,6 | 100,6 | 98,2 |
| рис | 108,3 | 100,0 | 94,6 | 100,0 |
| інші крупи | 116,7 | 100,0 | 91,5 | 91,2 |
| Картопля | 200,0 | 100,0 | 83,1 | 99,4 |
| Капуста свіжа | 118,3 | 114,2 | 122,0 | 124,3 |
| Цибуля ріпчаста | 266,7 | 128,0 | 66,7 | 103,1 |
| Буряки | 133,3 | 100,0 | 94,7 | 99,1 |
| Морква | 123,1 | 94,1 | 108,0 | 98,7 |
| Огірки свіжі | 107,7 | 112,0 | 108,3 | 82,9 |
| Помідори свіжі | 96,2 | 131,6 | 118,2 | 89,2 |
| Часник | 88,0 | 97,8 | 155,0 | 96,9 |
| Фрукти та ягоди свіжі | 95,8 | 98,5 | 82,2 | 100,6 |
| Цукор | 123,1 | 106,7 | 96,1 | 100,2 |
| Олія | 100,0 | 100,0 | 104,8 | 99,6 |
| Яловичина | 90,9 | 100,0 | 84,6 | 98,8 |
| Свинина | 98,9 | 104,4 | 104,4 | 100,2 |
| Сало свиняче | 63,9 | 100,0 | 94,5 | 94,4 |
| Птиця | 121,7 | 103,5 | 126,1 | 96,1 |
| Молоко свіже | 107,1 | 111,1 | 93,9 | 100,7 |
| Масло тваринне | 113,0 | 104,0 | 103,3 | 101,2 |
| Сир (творог) | 100,0 | 106,7 | 96,0 | 99,7 |
| Сметана | 107,7 | 100,0 | 91,1 | 109,8 |
| Яйця | 173,9 | 100,0 | 72,5 | 100,0 |
| Мед | 149,3 | 104,0 | 54,3 | 97,4 |

За січень 2014р. порівняно з січнем 2013р. ціни на рибу, фрукти сушені, гриби сухі, горіхи, овочі, молочні, круп'яні зросли на 2,2–7,6%, птицю, бобові, мед, яйця – на 21,7–73,9%, а на сало свиняче, борошно, фрукти свіжі, м'ясо ціни знизилися на 36,1–1,9%.

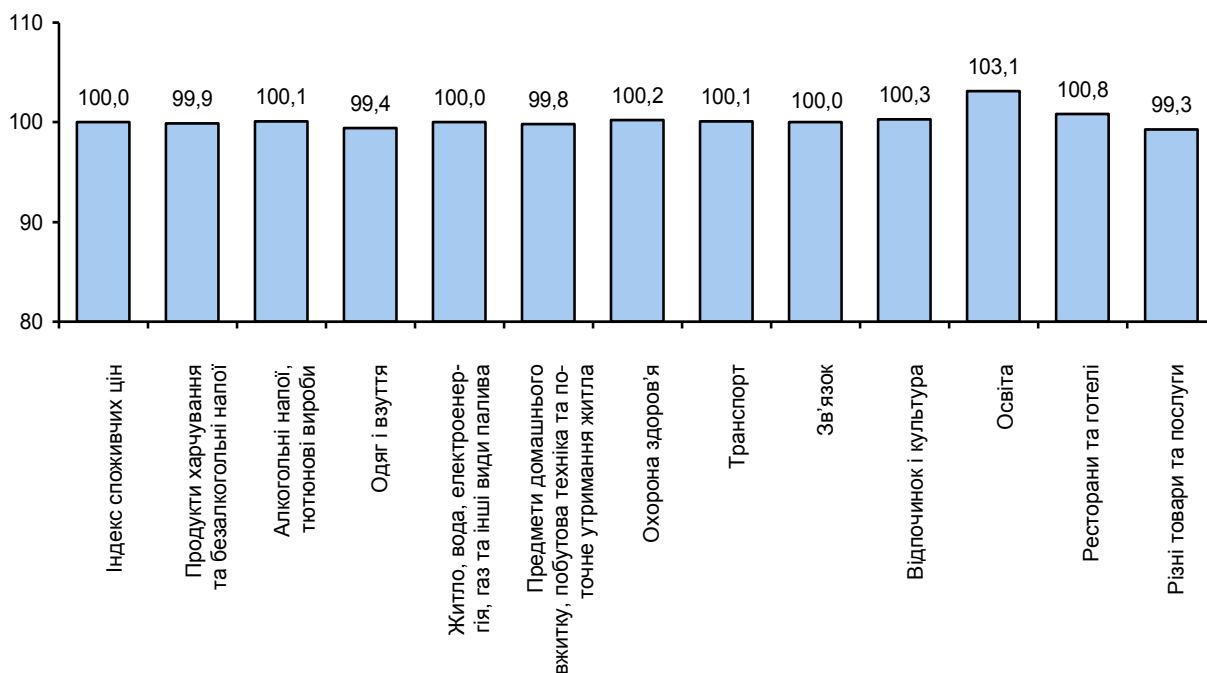
Середні ціни, що склалися на ринках на окремі сільськогосподарські продукти, наведено нижче:

| | Січень | | (грн. за кг) |
|---------------------|--------|--------|----------------|
| | 2014р. | 2013р. | Грудень 2013р. |
| Картопля | 4,00 | 2,00 | 4,00 |
| Капуста свіжа | 4,00 | 3,38 | 3,50 |
| Цибуля ріпчаста | 8,00 | 3,00 | 6,25 |
| Буряки | 4,00 | 3,00 | 4,00 |
| Морква | 4,00 | 3,25 | 4,25 |
| Огірки свіжі | 28,00 | 26,00 | 25,00 |
| Помідори свіжі | 25,00 | 26,00 | 19,00 |
| Часник | 22,00 | 25,00 | 22,50 |
| Яблука | 7,00 | 7,50 | 7,50 |
| Цитрусові | 15,00 | 16,75 | 17,00 |
| Цукор | 8,00 | 6,50 | 7,50 |
| Олія (за л) | 12,00 | 12,00 | 12,00 |
| Яловичина | 50,00 | 55,00 | 50,00 |
| Свинина | 47,00 | 47,50 | 45,00 |
| Сало свиняче | 20,00 | 31,28 | 20,00 |
| Молоко свіже (за л) | 7,50 | 7,00 | 6,75 |
| Масло тваринне | 65,00 | 57,50 | 62,50 |
| Сир (творог) | 32,00 | 32,00 | 30,00 |
| Сметана | 35,00 | 32,50 | 35,00 |
| Яйця (за десяток) | 20,00 | 11,50 | 20,00 |
| Мед | 65,00 | 43,51 | 62,49 |

ЦІНИ І ТАРИФИ

Індекс споживчих цін (ІСЦ) у січні 2014р. по області становив 100,0%, по Україні – 100,2%.

Індекси споживчих цін у 2014 році
(січень у % до грудня попереднього року)



На споживчому ринку в січні п.р. ціни на продукти харчування та безалкогольні напої знизилися на 0,1%. Найбільше (на 26,8%) подешевшали яйця. На 1,8–0,1% знизилися в ціні кондитерські вироби з цукру, сало, морозиво, риба та рибопродукти, м'ясо птиці, хліб. Водночас на 7,1% та 3,3% подорожчали овочі та фрукти. На 1,2–0,1% зросли ціни на масло вершкове, рис, сметану, молоко, сир, кисломолочні продукти, свинину, цукор, продукти переробки зернових, яловичину, макаронні вироби, безалкогольні напої.

Подорожчання алкогольних напоїв, тютюнових виробів на 0,1% зумовлено підвищенням цін на тютюнові вироби на 0,2%, тоді як ціни на алкогольні напої залишилися без змін.

Ціни у сфері охорони здоров'я зросли на 0,2% за рахунок збільшення вартості фармацевтичної продукції на 0,6%.

Підвищення цін на транспорт у цілому на 0,1% головним чином пов'язане із подорожчанням вартості курсів водіїв на 1,2%, палива та масил на 0,1%.

Ціни у сфері освіти підвищилися на 3,1%, що обумовлено зростанням вартості утримання дітей у дошкільних закладах.

Предмети домашнього вжитку, побутова техніка, поточне утримання житла подешевшали на 0,2%, що зумовлено зниженням цін на домашній текстиль на 1,7%, на товари та послуги для щоденної підтримки будинку на 0,9%.

Зростання цін у сфері відпочинку і культури на 0,3% пов'язано в першу чергу з подорожчанням вартості туристичних послуг на 3,1%, аудіо-техніки, фотоапаратури та обладнання для обробки інформації на 0,1%.

Ціни на одяг та взуття у цілому знизилися на 0,6%.

Ціни (тарифи) на житло, воду, електроенергію, газ інші види палива залишилися без змін.

Індекси споживчих цін у 2014р. наведено у таблиці.

(відсотків)

| | Січень до грудня попереднього року |
|---|------------------------------------|
| Індекси споживчих цін | 100,0 |
| Продукти харчування та безалкогольні напої | 99,9 |
| Продукти харчування | 99,9 |
| Хліб і хлібопродукти | 100,1 |
| хліб | 99,9 |
| макаронні вироби | 100,2 |
| М'ясо та м'ясопродукти | 100,2 |
| Риба та продукти з риби | 99,8 |
| Молоко, сир та яйця | 96,1 |
| молоко | 100,8 |
| сир і м'який сир (творог) | 100,7 |
| яйця | 73,2 |
| Олія та жири | 100,0 |
| масло | 101,2 |
| олія соняшникова | 99,5 |
| Фрукти | 103,3 |
| Овочі | 107,1 |
| Цукор | 100,4 |
| Безалкогольні напої | 100,1 |
| Алкогольні напої, тютюнові вироби | 100,1 |
| алкогольні напої | 100,0 |
| тютюнові вироби | 100,2 |
| Одяг і взуття | 99,4 |
| одяг | 100,0 |
| взуття | 98,4 |
| Житло, вода, електроенергія, газ та інші види палива | 100,0 |
| плата за власне житло (квартирна плата) | 100,0 |
| утримання та ремонт житла | 100,0 |
| водопостачання | 100,0 |
| каналізація | 100,0 |
| електроенергія | 100,0 |
| природний газ | 100,0 |
| гаряча вода, опалення | 100,0 |

| Продовження | |
|--|------------------------------------|
| | Січень до грудня попереднього року |
| Предмети домашнього вжитку, побутова техніка та поточне утримання житла | 99,8 |
| меблі та предмети обстановки, килими та інші види покриттів для підлоги | 100,1 |
| домашній текстиль | 98,3 |
| побутова техніка | 100,9 |
| Охорона здоров'я | 100,2 |
| фармацевтична продукція, медичні товари та обладнання | 100,5 |
| амбулаторні послуги | 100,0 |
| Транспорт | 100,1 |
| купівля транспортних засобів | 100,6 |
| паливо та мастила | 100,1 |
| транспортні послуги | 100,0 |
| залізничний пасажирський транспорт | 99,9 |
| автодорожній пасажирський транспорт | 100,0 |
| Зв'язок | 100,0 |
| Відпочинок і культура | 100,3 |
| аудіотехніка, фотоапаратура та обладнання для обробки інформації | 100,1 |
| послуги відпочинку та культури | 100,0 |
| газети, книжки та канцелярські товари | 99,5 |
| Освіта | 103,1 |
| дошкільна та початкова освіта | 115,1 |
| середня освіта | 100,0 |
| вища освіта | 100,0 |
| Ресторани та готелі | 100,8 |
| Різні товари та послуги | 99,3 |

ДОХОДИ НАСЕЛЕННЯ

Номінальні доходи населення за 2012р. порівняно з 2011р. збільшилися на 12,6%. Наявний дохід, який може бути використаний населенням на придбання товарів та послуг, збільшився на 13,9%, а реальний наявний, визначений з урахуванням цінового фактора, збільшився на 14,9%.

Наявний дохід у розрахунку на одну особу за 2012р. становив 19859,8 грн. і збільшився порівняно з 2011р. на 13,6%.

Витрати населення у 2012р. становили 25980 млн.грн., а приріст заощаджень склав 3577 млн.грн.

Склад доходів та витрат населення за 2012р. характеризується такими даними:

| | Млн.грн. | У % до підсумку |
|--|--------------|-----------------|
| Доходи | 29557 | 100,0 |
| Заробітна плата | 10182 | 34,5 |
| Прибуток та змішаний дохід | 5918 | 20,0 |
| Доходи від власності (одержані) | 1100 | 3,7 |
| Соціальні допомоги та інші одержані поточні трансферти | 12357 | 41,8 |
| у т.ч. соціальні допомоги | 6914 | 23,4 |
| Витрати та заощадження | 29557 | 100,0 |
| Придбання товарів та послуг | 24227 | 82,0 |
| Доходи від власності (сплачені) | 153 | 0,5 |
| Поточні податки на доходи, майно та інші сплачені поточні трансферти | 1600 | 5,4 |
| у т.ч. поточні податки на доходи, майно тощо | 1215 | 4,1 |
| Нагромадження нефінансових активів | -53 | -0,2 |
| Приріст фінансових активів | 3630 | 12,3 |

Середньомісячна номінальна заробітна плата штатного працівника підприємств, установ та організацій¹ (далі – підприємства) у 2013р. становила 2844 грн. і зросла порівняно з 2012р. на 10,4%, або на 269 грн.

До видів економічної діяльності з найвищим рівнем оплати праці у 2013р. належали: промисловість (3955 грн.), фінансова та страхова діяльність (3933 грн.), наукові дослідження та розробки (3356 грн.), транспорт, складське господарство (3331 грн.), лісове господарство та лісозаготівлі (3253 грн.); серед промислових видів діяльності – постачання електроенергії, газу, пари та кондиційованого повітря (6514 грн.), виробництво хімічних речовин і хімічної продукції (4257 грн.), добувної промисловості та розроблення кар'єрів (3730 грн.).

¹ Дані наведено по підприємствах, установах, організаціях, та їхніх відокремлених підрозділах із кількістю найманих працівників 10 і більше осіб.

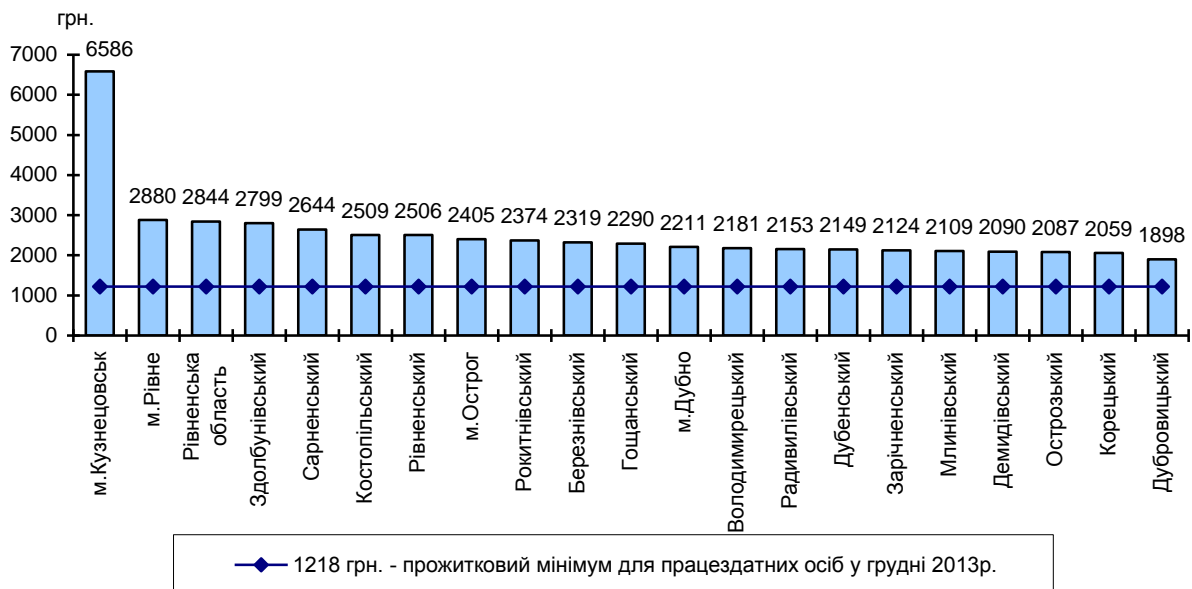
Нижчою від середньообласного рівня залишалася заробітна плата працівників соціальної сфери: охорони здоров'я та надання соціальної допомоги (2195 грн.), мистецтва, спорту, розваг та відпочинку (2322 грн.), освіти (2533 грн.).

Найнижчий розмір заробітної плати у 2013р. відзначався у працівників рибного господарства (1256 грн.), тимчасового розміщування й організації харчування (1569 грн.), поштової та кур'єрської діяльності (1845 грн.), сільського господарства (1929 грн.); серед промислових видів діяльності – у працівників з виробництва гумових і пластмасових виробів (1419 грн.), текстильного виробництва, виробництва одягу, шкіри, виробів зі шкіри та інших матеріалів, виробництва автотранспортних засобів, причепів і напівпричепів та інших транспортних засобів (1664 грн.).

У розрізі міст та районів найвищий рівень заробітної плати у 2013р. залишався в м.Кузнецовськ (6586 грн.), який у 2,3 раза перевищував середньообласний рівень. Заробітна плата працівників м.Рівне у 2013р. становила 2880 грн. і на 1,3% була більшою за середній рівень по області. Дещо нижча за середньообласний показник заробітна плата у працівників Здолбунівського району (2799 грн.).

Найнижчий рівень оплати праці залишається в Дубровицькому та Корецькому районах – відповідно на 33,3% та 27,6% нижче середньообласного рівня.

Рівень середньомісячної заробітної плати штатного працівника по містах та районах області у 2013 році

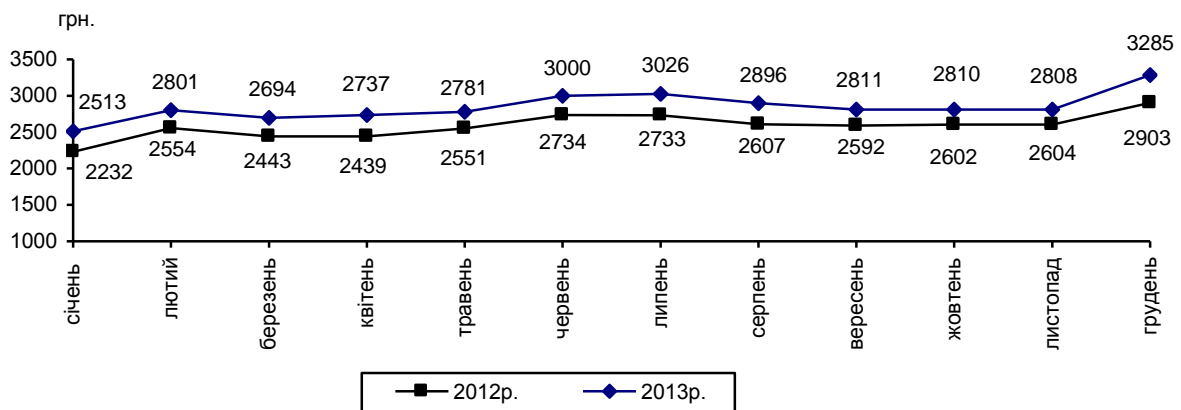


Середній розмір номінальної заробітної плати штатного працівника у грудні 2013р. становив 3285 грн., що у 2,7 раза вище законодавчо визначеного розміру мінімальної заробітної плати (1218 грн.). Порівняно з листопадом 2013р. заробітна плата збільшилась на 17,0%, або на 477 грн.; порівняно з груднем 2012р. – на 13,2%, або на 382 грн.

Нарахування за одну оплачену годину в грудні 2013р. становили 21,57 грн., що на 13,0% більше, ніж у попередньому місяці.

Суттєве зростання заробітної плати у грудні є характерним явищем для цього місяця, що пов'язано з одноразовими виплатами, які здійснюються, як правило, наприкінці року: винагороди за підсумками роботи за рік, за вислугу років, премії тощо.

Динаміка середньої заробітної плати у 2012–2013 роках



Збільшення заробітної плати впродовж грудня 2013р. відзначилося в усіх видах економічної діяльності, найбільш вагомо – у працівників професійної, наукової та технічної діяльності (на 62,5%), мистецтва, спорту, розваг та відпочинку (на 33,1%); серед промислових видів діяльності – на підприємствах з постачання електроенергії, газу, пари та кондиційованого повітря (на 34,7%) та виробництва машин і устаткування (на 24,6%).

Проте, в окремих видах промислової діяльності спостерігалось зменшення оплати праці: на підприємствах з виробництва напоїв (на 19,0%), виробництва автотранспортних засобів, причепів і напівпричепів (на 15,3%), добувної промисловості і розроблення кар'єрів (на 8,6%).

Серед регіонів України Рівненщина за розміром заробітної плати у грудні 2013р. посідала 11 місце та на 9,2%, або на 334 грн., не досягала середнього рівня заробітної плати по Україні – 3619 грн. Поряд з цим, заробітна плата працівників області перевищувала оплату праці працівників у сусідніх областях.

Для порівняння: заробітна плата по Україні та сусідніх областях.

| | Нараховано в середньому штатному працівнику | | | |
|-------------------|---|---|--|--------------------------------|
| | грудень 2013р., грн. | грудень у % до | | за оплачену годину, грн. |
| | | прожиткового мініму- му на одну працездат- ну особу (1218 грн.) | середнього рівня по економіці України | |
| Україна | 3619 | 297,1 | 100,0 | 22,76 |
| <i>Рівненська</i> | 3285 | 269,7 | 90,8 | 21,57 |
| Хмельницька | 3030 | 248,7 | 83,7 | 19,48 |
| Львівська | 3029 | 248,7 | 83,7 | 19,77 |
| Житомирська | 2848 | 233,9 | 78,7 | 18,45 |
| Волинська | 2817 | 231,3 | 77,8 | 17,67 |
| Тернопільська | 2697 | 221,4 | 74,5 | 17,74 |

Продовжує утримуватись високий рівень диференціації розмірів заробітної плати за видами економічної діяльності.

Найвищі рівні оплати праці в грудні 2013р. відзначалися на підприємствах з постачання електроенергії, газу, пари та кондиційованого повітря (8065 грн.), виробництва хімічних речовин і хімічної продукції (4755 грн.), у фінансовій та страховій діяльності (4464 грн.), державному управлінні й обороні; обов'язковому соціальному страхуванні (4072 грн.), професійній, науковій та технічній діяльності (4009 грн.).

Найнижча заробітна плата спостерігалася у працівників, які зайняті тимчасовим розміщенням й організацією харчування (1756 грн.), операціями з нерухомим майном (2155 грн.), сільським господарством (2162 грн.); серед промислових видів діяльності – на підприємствах з виробництва гумових і пластмасових виробів (1473 грн.), текстильного виробництва, виробництва одягу, шкіри, виробів зі шкіри та інших матеріалів (1677 грн.).

Дані про розмір заробітної плати за видами економічної діяльності наведено в таблиці:

| | Нараховано в середньому штатному працівнику | | | | за оплачену годину, грн. |
|--|---|---------------|-------------------------------|-------|--------------------------|
| | за грудень 2013р. | | | | |
| | грн. | у % до | | | |
| листопада 2013р. | | грудня 2012р. | середнього рівня по економіці | | |
| Усього | 3285 | 117,0 | 113,2 | 100,0 | 21,57 |
| Сільське господарство, лісове господарство та рибне господарство | 2623 | 117,0 | 110,4 | 79,9 | 16,54 |
| з них сільське господарство | 2162 | 113,7 | 107,6 | 65,8 | 13,73 |
| Промисловість | 4584 | 120,1 | 120,1 | 139,5 | 28,83 |
| добувна промисловість і розроблення кар'єрів | 3687 | 91,4 | 113,1 | 112,2 | 24,02 |
| переробна промисловість | 2853 | 105,5 | 106,3 | 86,8 | 18,34 |
| постачання електроенергії, газу, пари та кондиційованого повітря | 8065 | 134,7 | 128,4 | 245,5 | 48,71 |
| водопостачання; каналізація, поводження з відходами | 2451 | 103,4 | 101,4 | 74,6 | 15,02 |
| Будівництво | 3795 | 117,6 | 124,4 | 115,5 | 24,95 |
| Оптова та роздрібна торгівля; ремонт автотранспортних засобів і мотоциклів | 2249 | 106,2 | 123,2 | 68,5 | 13,60 |
| Транспорт, складське господарство, поштова та кур'єрська діяльність | 3212 | 107,2 | 114,5 | 97,8 | 21,53 |
| транспорт, складське господарство | 3388 | 105,2 | 124,9 | 103,1 | 22,05 |
| поштова та кур'єрська діяльність | 2409 | 122,8 | 119,0 | 73,3 | 18,66 |
| Тимчасове розміщування й організація харчування | 1756 | 117,9 | 116,9 | 53,5 | 11,35 |
| Інформація та телекомунікації | 2990 | 103,8 | 108,3 | 91,0 | 17,96 |
| Фінансова та страхова діяльність | 4464 | 112,9 | 104,2 | 135,9 | 27,02 |
| Операції з нерухомим майном | 2155 | 105,2 | 109,9 | 65,6 | 14,26 |
| Професійна, наукова та технічна діяльність | 4009 | 162,5 | 126,4 | 122,0 | 26,85 |
| з неї наукові дослідження та розробки | 12758 | 313,3 | 137,6 | 388,4 | 77,67 |
| Діяльність у сфері адміністративного та допоміжного обслуговування | 2181 | 110,8 | 118,4 | 66,4 | 13,35 |
| Державне управління й оборона; обов'язкове соціальне страхування | 4072 | 112,5 | 108,5 | 123,9 | 24,56 |
| Освіта | 2777 | 115,1 | 107,4 | 84,5 | 21,11 |
| Охорона здоров'я та надання соціальної допомоги | 2662 | 121,1 | 104,1 | 81,0 | 16,52 |
| з них охорона здоров'я | 2671 | 121,2 | 103,5 | 81,3 | 16,55 |
| Мистецтво, спорт, розваги та відпочинок | 2991 | 133,1 | 111,2 | 91,1 | 20,52 |
| з них діяльність у сфері творчості, мистецтва та розваг | 2918 | 135,5 | 104,7 | 88,8 | 20,65 |
| функціонування бібліотек, архівів, музеїв та інших закладів культури | 3501 | 128,4 | 124,4 | 106,6 | 21,19 |
| Надання інших видів послуг | 2045 | 115,3 | 115,8 | 62,2 | 13,32 |

За результатами обстеження підприємств, серед 140,9 тис. осіб, які повністю відпрацювали норму робочого часу, встановлену на грудень 2013р., 2,0% мали нарахування в межах мінімальної заробітної плати (1218 грн.).

Серед працівників, яким оплачено 50% і більше робочого часу (189,1 тис. осіб), зазначені нарахування мали 13,1 тис. осіб, або 6,9%. Найбільша частка таких працівників спостерігалася серед видів діяльності з низьким рівнем середньої заробітної плати: на підприємствах з надання інших видів послуг (кожен третій зайнятий у цьому виді діяльності), тимчасового розміщування і організації харчування (кожен четвертий), сільськогосподарства, операції з нерухомим майном, виробництва харчових продуктів, виробництва гумових і пластмасових виробів (кожен п'ятий).

Загалом більше половини працівників (51,1%) мали нарахування, що не перевищували середньообласний рівень (2844 грн.).

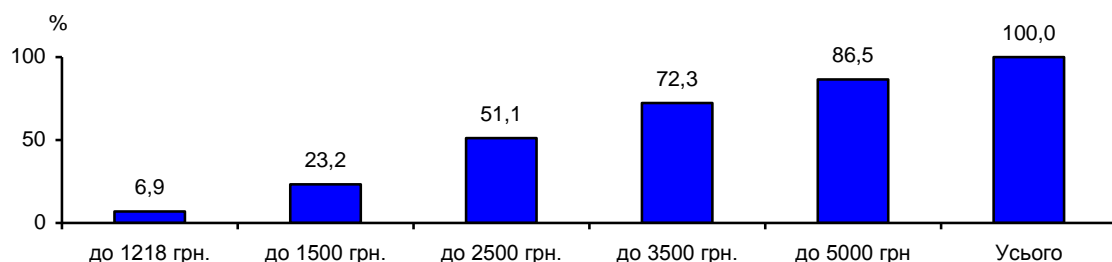
Водночас, нарахована заробітна плата кожного четвертого працівника перевищувала 3500 грн. Переважна більшість таких працівників була зайнята у видах діяльності з високим рівнем оплати праці, зокрема на підприємствах з виробництва хімічних речовин і хімічної продукції, постачання електроенергії, газу, пари та кондиційованого повітря (дві третини зайнятих у цих видах діяльності), наукових досліджень та розробок, фінансової та страхової діяльності (кожен другий), лісового господарства та лісозаготівель, транспорту, складського господарства, добувної промисловості і розроблення кар'єрів (кожен третій).

Поряд з цим, на підприємствах сільськогосподарства зазначена категорія працівників не перевищувала 13,7%, тимчасового розміщування і організації харчування – 7,5%, виробництва гумових і пластмасових виробів – 4,0%, текстильного виробництва, виробництва одягу, шкіри, виробів зі шкіри та інших матеріалів – 3,5%.

Заробітну плату понад 5000 грн. у грудні 2013р. отримав кожен сьомий працівник (25,6 тис. осіб), що на 22,2% більше, ніж у грудні 2012р. Кожен другий із них працював на підприємствах з постачання електроенергії, газу, пари та кондиційованого повітря (7,8 тис. осіб, або 54,0% працівників цього виду діяльності). Серед працівників виробництва хімічних речовин і хімічної продукції, фінансової та страхової діяльності кожному третьому нараховано понад 5000 грн., державного управління й оборони; обов'язкового соціального страхування – кожному четвертому.

Найвищу заробітну плату (понад 10000 грн.) нараховано для 3,6% працівників (6,9 тис. осіб).

Розподіл кількості найманих працівників за розмірами заробітної плати, нарахованої за грудень 2013 року (кумулятивно)



Таким чином, в економіці області поки що зберігається ситуація, коли рівень заробітної плати визначається належністю до певної сфери економічної діяльності.

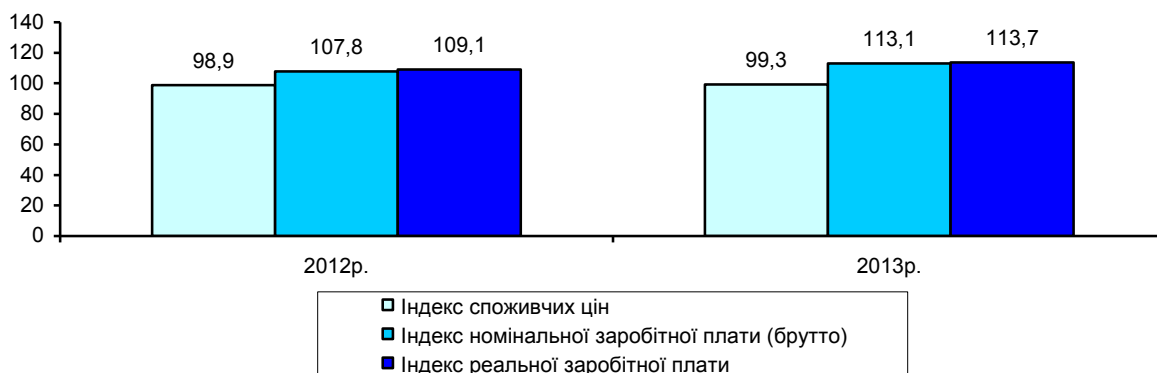
У грудні 2013р. кожен працівник відпрацював у середньому 144 год, що на 3,6% більше, ніж у листопаді 2013р. Коефіцієнт використання табельного фонду робочого часу становив 82,3%, що на 0,4 в.п. менше порівняно з листопадом 2013р.

Динаміку показників фонду робочого часу характеризують дані, наведені в таблиці:

| | Грудень 2013р. | Листопад 2013р. | Довідково: грудень 2012р. |
|---|----------------|-----------------|---------------------------|
| Фонд робочого часу на одного штатного працівника, год | | | |
| табельний | 175 | 168 | 167 |
| фактично відпрацьований | 144 | 139 | 138 |
| оплачений | 152 | 147 | 146 |
| Коефіцієнт використання табельного фонду робочого часу, % | 82,3 | 82,7 | 82,6 |

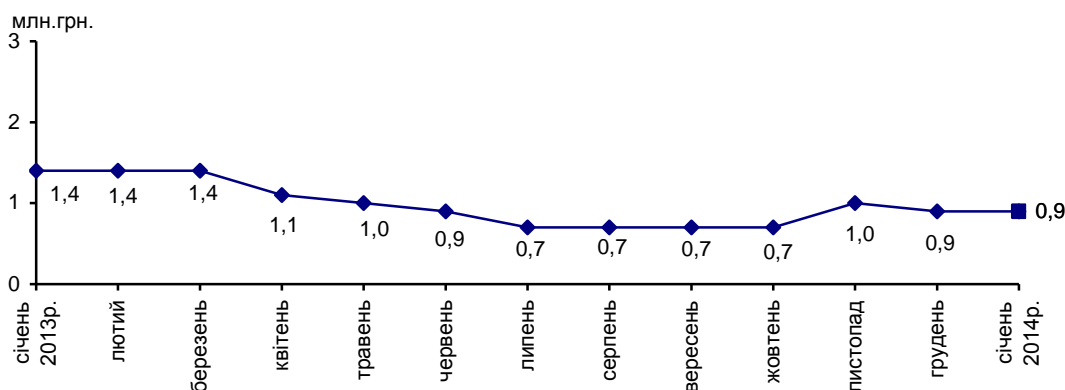
Індекс реальної заробітної плати в середньому за 2013р. порівняно з 2012р. становив 111,5%, у грудні 2013р. порівняно з листопадом 2013р. – 115,9%, порівняно з груднем 2012р. – 113,7%.

Індекси заробітної плати та споживчих цін
(грудень до грудня попереднього року, відсотків)



Загальна сума заборгованості із виплати заробітної плати¹ впродовж грудня 2013р. зменшилася на 9,6%, або на 90,6 тис.грн., і на 1 січня 2014р. становила 0,9 млн.грн. Порівняно з 1 січня 2013р. борг зменшився в 1,6 раза, або на 0,5 млн.грн.

**Динаміка суми заборгованості із виплати заробітної плати
у 2013–2014 роках**
(станом на 1 число відповідного місяця)



Заборгованість із виплати заробітної плати працівникам Рівненщини станом на 1 січня 2014р. складала 0,1% загальної суми боргу по Україні.

Обсяг невикраченої заробітної плати на 1 січня 2014р. становив 0,1% фонду оплати праці, нарахованого за грудень 2013р., у т.ч. по підприємствах м. Рівне – 0,2%, Дубенського району – 2,1%.

За видами економічної діяльності цей показник становив: на підприємствах оптової та роздрібної торгівлі; ремонту автотранспортних засобів і мотоциклів – 1,9%, сільського господарства – 1,7%.

Зменшення загальної суми заборгованості з виплати заробітної плати впродовж грудня 2013р. відбулося за рахунок виплати боргу підприємствами, щодо яких реалізуються процедури відновлення платоспроможності боржника або визнання його банкрутом (далі – підприємства-банкрути), м.Рівне (125,0 тис.грн.).

Станом на 1 січня 2014р. борги з виплати заробітної плати зафіксовані на 2 економічно активних підприємствах: м.Рівне та Дубенського району.

¹Дані наведено без урахування найманих працівників статистично малих підприємств і у фізичних осіб-підприємців.

Заборгованість із виплати заробітної плати по містах та районах станом на 1 січня 2014 року

| | Сума невикраденої заробітної плати | | | | | | |
|---------------------------|------------------------------------|-----------------------|-----------------------------|---------------------------|-----------------------------|-------------------------|-----------------------------|
| | усього, тис.грн. | економічно активні | | підприємства- банкрути | | економічно неактивні | |
| | | усього | у % до загальної суми | усього | у % до загальної суми | усього | у % до загальної суми |
| Рівненська область | 859,3 | 859,3 | 100,0 | — | — | — | — |
| м.Рівне | 542,0 | 542,0 | 100,0 | — | — | — | — |
| м.Дубно | — | — | — | — | — | — | — |
| м.Кузнецовськ | — | — | — | — | — | — | — |
| м.Острого | — | — | — | — | — | — | — |
| райони | | | | | | | |
| Березнівський | — | — | — | — | — | — | — |
| Володимирецький | — | — | — | — | — | — | — |
| Гошанський | — | — | — | — | — | — | — |
| Демидівський | — | — | — | — | — | — | — |
| Дубенський | 317,3 | 317,3 | 100,0 | — | — | — | — |
| Дубровицький | — | — | — | — | — | — | — |
| Зарічненський | — | — | — | — | — | — | — |
| Здолбунівський | — | — | — | — | — | — | — |
| Корецький | — | — | — | — | — | — | — |
| Костопільський | — | — | — | — | — | — | — |
| Млинівський | — | — | — | — | — | — | — |
| Острозький | — | — | — | — | — | — | — |
| Радивилівський | — | — | — | — | — | — | — |
| Рівненський | — | — | — | — | — | — | — |
| Рокитнівський | — | — | — | — | — | — | — |
| Сарненський | — | — | — | — | — | — | — |

За видами економічної діяльності майже дві третини загальної суми заборгованості (63,1% або 542,0 тис. грн.) припадало на оптову та роздрібну торгівлю; ремонт автотранспортних засобів і мотоциклів, решта (36,9%) – на сільське господарство.

Структура боргу за типами підприємств наведена в таблиці:

(на 1 число; тис.грн.)

| | Усього | У тому числі | | |
|-----------------|--------|---------------------------------|-----------------------|-----------------------------------|
| | | економічно активні підприємства | підприємства-банкрути | економічно неактивні підприємства |
| Січень 2013р. | 1373,7 | 542,0 | 395,9 | 435,8 |
| Лютий 2013р. | 1379,3 | 542,0 | 401,5 | 435,8 |
| Березень 2013р. | 1354,1 | 542,0 | 671,2 | 140,9 |
| Квітень 2013р. | 1095,9 | 542,0 | 452,3 | 101,6 |
| Травень 2013р. | 1001,8 | 542,0 | 459,8 | — |
| Червень 2013р. | 875,5 | 542,0 | 333,5 | — |
| Липень 2013р. | 703,9 | 542,0 | 161,9 | — |
| Серпень 2013р. | 718,0 | 542,0 | 176,0 | — |
| Вересень 2013р. | 729,3 | 542,0 | 187,3 | — |
| Жовтень 2013р. | 723,2 | 542,0 | 181,2 | — |
| Листопад 2013р. | 964,6 | 785,9 | 178,7 | — |
| Грудень 2013р. | 949,9 | 824,9 | 125,0 | — |
| Січень 2014р. | 859,3 | 859,3 | — | — |

Заборгованість працівникам **економічно активних підприємств** упродовж грудня 2013р. зросла на 34,4 тис.грн., або на 4,1%, і на 1 січня 2014р. становила 859,3 тис. грн. (в т.ч. 542,0 тис.грн. – борг, утворений у попередні роки).

Кількість працівників, які вчасно не отримали заробітну плату на 1 січня 2014р. становила 264 особи, або 0,1% середньооблікової кількості штатних працівників. Кожному із зазначених працівників не виплачено в середньому 3255 грн.

Борг із виплати допомоги у зв'язку з тимчасовою непрацездатністю на 1 січня 2014р. становив 35,7 тис.грн. що на 90,4%, або на 338,1 тис.грн. менше, ніж на 1 грудня 2013р.

Заборгованості із бюджетів усіх рівнів на 1 січня 2014р. не зафіксовано.

Впродовж грудня 2013р. повністю погашено борги підприємств-банкрутів.

У 2013р. **субсидії для відшкодування витрат на оплату житлово-комунальних послуг призначено 32,0 тис. сімей**, що становило 97,4% загальної кількості сімей, які звернулися за субсидіями, з них у міських поселеннях – 20,9 тис. сімей, у сільській місцевості – 11,1 тис. сімей.

Загальна сума призначених субсидій у 2013р. становила 7000,9 тис.грн., з неї у міських поселеннях – 4791,9 тис.грн., у сільській місцевості – 2209,0 тис.грн.

Середній розмір призначеної субсидії на одну сім'ю у грудні 2013р. становив 310 грн.

Сума нарахованих субсидій для відшкодування витрат на оплату житлово-комунальних послуг у 2013р. становила 41,6 млн.грн. Перераховано

організаціям, що надають населенню житлово-комунальні послуги, включаючи погашення заборгованості попередніх періодів, 41,3 млн.грн. (99,1%).

Крім того, 8,8 тис. сімей (94,5% із числа тих, які звернулися) було призначено **субсидії готівкою для відшкодування витрат на придбання скрапленого газу, твердого та рідкого пічного побутового палива** на загальну суму 5151,6 тис.грн., з них у міських поселеннях – 0,5 тис. сімей на суму 400,8 тис.грн., у сільській місцевості – 8,3 тис. сімей на суму 4750,8 тис.грн.

Середній розмір призначеної у грудні 2013р. субсидії цього виду на одну сім'ю становив 509 грн.

У 2013р. загальна сума субсидій готівкою, отриманих сім'ями для відшкодування витрат на придбання скрапленого газу, твердого та рідкого пічного побутового палива, становила 5375,5 тис.грн.

Упродовж 2013р. населенням області **сплачено за житлово-комунальні послуги**, включаючи погашення боргів попередніх періодів, 616,7 млн.грн. Нараховано населенню за житлово-комунальні послуги 614,0 млн.грн., рівень оплати наданих послуг становив 100,4%.

Заборгованість населення з оплати житлово-комунальних послуг збільшилася у грудні 2013р. порівняно з листопадом 2013р. на 3,9% і на кінець грудня 2013р. становила 168,1 млн.грн., середній термін заборгованості за всі послуги склав 3,3 місяця.

У грудні 2013р. мали борг за 3 місяці та більше: за централізоване опалення та гаряче водопостачання – 53,4% власників особових рахунків, за газопостачання – 33,9%, за утримання будинків і споруд та прибудинкових територій – 26,1%, за централізоване водопостачання та водовідведення – 11,1%, за вивезення побутових відходів – 6,3%.

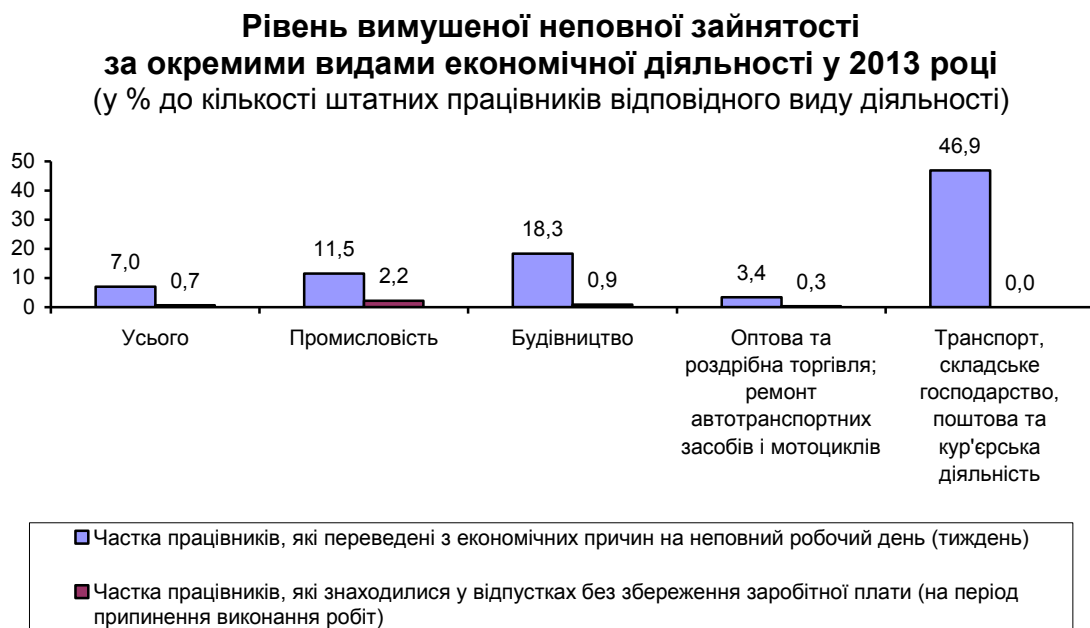
РИНОК ПРАЦІ

Середньооблікова кількість штатних працівників підприємств, установ та організацій¹ (далі – підприємства) у грудні 2013р. становила 196,9 тис. осіб, що на 1,1% менше, ніж у листопаді 2013р. Зменшення кількості працівників зафіксовано в організаціях, зайнятих тимчасовим розміщенням і організацією харчування – на 9,2%, в будівництві – на 9,0% та в сільському господарстві – на 7,4%.

Упродовж 2013р. на підприємства було прийнято 45,1 тис. осіб, тоді як звільнено 49,0 тис. осіб (відповідно 22,6% та 24,5% середньооблікової кількості штатних працівників). Суттєве перевищення рівня вибуття над рівнем прийому зафіксовано в будівництві (на 13,8 в.п.), організаціях зайнятих операціями з нерухомим майном (на 12,8 в.п.), фінансовій та страховій діяльності (на 11,7 в.п.). Слід зазначити, що більшість працівників (84,2%) залишили робочі місця за власним бажанням. У 2013р. з причин скорочення штатів було звільнено 4,7 тис. осіб, або 9,5% вибулих. Загалом середньооблікова кількість штатних працівників у 2013р. становила 199,7 тис. осіб, що на 4,4% менше, ніж у 2012р.

У 2013р. кількість працівників, які працювали в режимі неповного робочого дня (тижня), становила 14,0 тис. осіб, або 7,0% середньооблікової кількості штатних працівників, ще 1,3 тис. осіб, або 0,7%, знаходилися у відпустках без збереження заробітної плати. Порівняно з 2012р. кількість таких працівників скоротилася на 7,6% та 30,7% відповідно.

Розміри вимушеної неповної зайнятості за 2013р. характеризують дані, наведені в діаграмі.



¹ Дані наведено по підприємствах, установах, організаціях та їхніх відокремлених підрозділах із кількістю найманих працівників 10 і більше осіб.

Зважаючи на обсяги виконаних робіт (послуг) і випуску продукції, рівень завантаження працівників у 2013р. відповідно до встановленої тривалості робочого часу в цілому по економіці становив 96,8% штатної кількості, що на 0,6 в.п. більше, ніж у 2012р. Серед видів економічної діяльності найнижчий цей показник в організаціях, зайнятих поштовою та кур'єрською діяльністю (75,8%), тимчасовим розміщуванням й організацією харчування (83,0%).

Кількість зареєстрованих безробітних збільшилася за місяць на 0,8 тис осіб, або на 4,9%, і на кінець січня 2014р. становила 17,3 тис. осіб, з них 81,4% отримували допомогу по безробіттю.

Структура зареєстрованих безробітних за окремими соціальними групами наведена в таблиці.

| (на кінець місяця) | | | |
|--|--------------------------------------|------------------|-------------------|
| | Кількість зареєстрованих безробітних | | |
| | січень 2014р., осіб | у % до | |
| | | грудня 2013р. | січня 2013р. |
| Безробітні – всього | 17266 | 104,9 | 93,4 |
| з них | | | |
| жінки | 9061 | 100,5 | 90,8 |
| молодь у віці до 35 років | 8223 | 103,1 | 91,4 |
| особи, які проживають у сільській місцевості | 9149 | 107,2 | 101,2 |
| особи, які мають додаткові гарантії у сприянні працевлаштуванню | 5326 | 103,2 | 80,7 ¹ |

Рівень зареєстрованого безробіття в цілому по області на кінець січня 2014р. становив 2,5% середньорічної чисельності населення працездатного віку. У сільській місцевості та в міських поселеннях цей показник становив відповідно 2,7% і 2,3%.

На кінець 2013р. серед зареєстрованих безробітних, які не працювали менше року, більшість (49,0%) була звільнена з попереднього місця роботи за угодою сторін, кожен п'ятий – у зв'язку з закінченням строку договору, кожен тринадцятий – за власним бажанням.

Слід зазначити, що порівняно з відповідним періодом минулого року, середня тривалість зареєстрованого безробіття зменшилася на 1 місяць і на кінець 2013р. становила 4 місяці. Лише 3,0% безробітних шукали роботу за допомогою державної служби зайнятості понад рік, для більшості (47,5%) пошук тривав до трьох місяців, для кожного четвертого – від 3 до 6 місяців та від 6 до 12 місяців.

Кількість вільних робочих місць (вакантних посад), заявлених роботодавцями² до державної служби зайнятості, у січні 2014р. порівняно

¹ Дані за січень 2013р. уточнені державною службою зайнятості.

² Тут і далі по розділу до роботодавців відносяться підприємства, установи організації та фізичні особи-підприємці.

з груднем 2013р. збільшилася на 5, або на 0,4%, і на кінець місяця становила 1128 (у січні 2013р. – 1159 осіб).

За останніми даними, у загальній кількості вільних робочих місць (вакантних посад) кожне четверте було на підприємствах промисловості, оптової та роздрібної торгівлі; ремонту автотранспортних засобів і мотоциклів, кожне дев'яте – на підприємствах транспорту, складського господарства, поштової та кур'єрської діяльності.

Навантаження зареєстрованих безробітних на одне вільне робоче місце, вакантну посаду на кінець січня 2014р. становило 15 осіб. У територіальному розрізі значення цього показника коливалося від 6 осіб у м.Рівне до 171 особи у Володимирецькому районі.

Ситуацію в територіальному розрізі характеризують дані, наведені в таблиці.

| | (на кінець січня; осіб) | | | | | |
|---------------------------|--------------------------------------|--------------|---|-------------|---|-----------|
| | Кількість зареєстрованих безробітних | | Потреба роботодавців ¹ у працівниках для заміщення вільних робочих місць (вакантних посад) | | Навантаження зареєстрованих безробітних на одне вільне робоче місце (вакантну посаду) | |
| | 2014р. | 2013р. | 2014р. | 2013р. | 2014р. | 2013р. |
| Рівненська область | 17266 | 18477 | 1128 | 1159 | 15 | 16 |
| м.Рівне | 3045 | 3492 | 547 | 601 | 6 | 6 |
| м.Кузнецовськ | 654 | 648 | 58 | 41 | 11 | 16 |
| райони | | | | | | |
| Березнівський | 760 | 641 | 24 | 21 | 32 | 31 |
| Володимирецький | 685 | 772 | 4 | 1 | 171 | 772 |
| Гощанський | 729 | 684 | 16 | 17 | 46 | 40 |
| Демидівський | 325 | 352 | 11 | 10 | 30 | 35 |
| Дубенський ² | 1626 | 1829 | 45 | 58 | 36 | 32 |
| Дубровицький | 503 | 631 | 7 | 9 | 72 | 70 |
| Зарічненський | 725 | 704 | 8 | 20 | 91 | 35 |
| Здолбунівський | 1546 | 1767 | 119 | 107 | 13 | 17 |
| Корецький | 467 | 525 | 3 | 4 | 156 | 131 |
| Костопільський | 820 | 817 | 55 | 31 | 15 | 26 |
| Млинівський | 518 | 593 | 8 | 15 | 65 | 40 |
| Острозький ³ | 764 | 734 | 29 | 62 | 26 | 12 |
| Радивилівський | 964 | 920 | 51 | 50 | 19 | 18 |
| Рівненський | 1011 | 1131 | 59 | 33 | 17 | 34 |
| Рокитнівський | 842 | 913 | 31 | 18 | 27 | 51 |
| Сарненський | 1282 | 1324 | 53 | 61 | 24 | 22 |

¹ Див. виноску 2 на стор. 50.

² Тут і далі по розділу включаючи дані по м.Дубно.

³ Тут і далі по розділу включаючи дані по м.Острог.

Примітка. Дані наведено по районних та міських центрах зайнятості.

За професійними групами найбільший попит на робочу силу спостерігався на кваліфікованих робітників з інструментом (23,9% загальної кількості заявлених вакансій), працівників сфери торгівлі та послуг (21,5%) та робітників з обслуговування, експлуатації та контролювання за роботою технологічного устаткування, складання устаткування та машин (17,2%), а найменший – на кваліфікованих робітників сільського та лісового господарств, риборозведення та рибальства (2,6%), технічних службовців (4,1%).

Інформація щодо попиту на робочу силу та її пропозиції за професійними групами наведена в таблиці.

| (на кінець січня; осіб) | | | | | | |
|---|--------------------------------------|--------------|---|-------------|---|-----------|
| | Кількість зареєстрованих безробітних | | Потреба роботодавців ¹ у працівниках для заміщення вільних робочих місць (вакантних посад) | | Навантаження зареєстрованих безробітних на одне вільне робоче місце (вакантну посаду) | |
| | 2014р. | 2013р. | 2014р. | 2013р. | 2014р. | 2013р. |
| Усього | 17266 | 18477 | 1128 | 1159 | 15 | 16 |
| Законодавці, вищі державні службовці, керівники, менеджери (управителі) | 1679 | 1624 | 85 | 99 | 20 | 16 |
| Професіонали | 1501 | 1505 | 88 | 138 | 17 | 11 |
| Фахівці | 1655 | 2009 | 101 | 117 | 16 | 17 |
| Технічні службовці | 856 | 938 | 46 | 28 | 19 | 34 |
| Працівники сфери торгівлі та послуг | 2663 | 2807 | 242 | 201 | 11 | 14 |
| Кваліфіковані робітники сільського та лісового господарств, риборозведення та рибальства | 800 | 741 | 29 | 28 | 28 | 26 |
| Кваліфіковані робітники з інструментом | 2249 | 2256 | 270 | 260 | 8 | 9 |
| Робітники з обслуговування, експлуатації та контролювання за роботою технологічного устаткування, складання устаткування та машин | 2613 | 2810 | 194 | 207 | 13 | 14 |
| Найпростіші професії та особи без професії | 3250 | 3787 | 73 | 81 | 45 | 47 |

За сприяння державної служби зайнятості у січні 2014р. було працевлаштовано 705 зареєстрованих безробітних, або 3,7% загальної кількості громадян, які мали статус безробітного, що більше на 15,4%, ніж у попередньому місяці, та на 45,4%, ніж у січні 2013р. Серед працевлаштованих осіб

¹ Див. виноску 2 на стор. 50.

53,5% становили жінки, 53,0% – молодь у віці до 35 років. Найбільша частка працевлаштованих серед осіб, які мали статус безробітного, спостерігалася у м.Кузнецовськ (8,7%) та Дубровицькому районі (7,9%), найменша – у Рокитнівському (1,8%) та Дубенському (1,7%) районах.

Ситуацію в розрізі міст та районів характеризують дані, наведені у таблиці.

| | Кількість працевлаштованих | | | |
|---------------------------|----------------------------|------------------|-----------------|---|
| | січень 2014р., осіб | у % до | | |
| | | грудня 2013р. | січня 2013р. | загальної кількості громадян, які мали статус безробітного впродовж місяця |
| Рівненська область | 705 | 115,4 | 145,4 | 3,7 |
| м.Рівне | 122 | 93,1 | 111,9 | 3,5 |
| м.Кузнецовськ | 69 | 168,3 | 168,3 | 8,7 |
| райони | | | | |
| Березнівський | 17 | 70,8 | 106,3 | 2,1 |
| Володимирецький | 30 | 61,2 | 200,0 | 3,9 |
| Гощанський | 24 | 104,3 | 133,3 | 3,0 |
| Демидівський | 16 | 133,3 | 320,0 | 4,6 |
| Дубенський ¹ | 29 | 96,7 | 207,1 | 1,7 |
| Дубровицький | 46 | 353,8 | 270,6 | 7,9 |
| Зарічненський | 18 | 112,5 | 94,7 | 2,3 |
| Здолбунівський | 69 | 113,1 | 255,6 | 4,0 |
| Корецький | 24 | 82,8 | 150,0 | 4,6 |
| Костопільський | 53 | 331,3 | 240,9 | 5,7 |
| Млинівський | 23 | 115,0 | 71,9 | 4,0 |
| Острозький ² | 29 | 74,4 | 131,8 | 3,5 |
| Радивилівський | 21 | 58,3 | 123,5 | 2,1 |
| Рівненський | 39 | 229,4 | 114,7 | 3,5 |
| Рокитнівський | 16 | 59,3 | 145,5 | 1,8 |
| Сарненський | 60 | 222,2 | 120,0 | 4,2 |

¹ Див. виноску 2 на стор. 51.

² Див. виноску 3 на стор. 51.

Примітка. Дані наведено по районних та міських центрах зайнятості.

У 2013р. було працевлаштовано 16,5 тис. осіб. Кожен п'ятий безробітний був працевлаштований на підприємства оптової та роздрібної торгівлі; ремонту автотранспортних засобів і мотоциклів, кожен шостий – на підприємства сільського господарства, лісового господарства та рибного господарства, промисловості.

Середньооблікова кількість безробітних, які отримували допомогу по безробіттю впродовж січня 2014р., становила 12,5 тис. осіб. Середній розмір допомоги по безробіттю становив 942 грн., що дорівнює 77,3% законодавчо визначеного розміру мінімальної заробітної плати (1218 грн.).

ДЕМОГРАФІЧНА СИТУАЦІЯ¹

На 1 січня 2014р. в області, за оцінкою, проживало 1158,8 тис. осіб. Упродовж 2013р. чисельність наявного населення збільшилася на 1983 особи, що в розрахунку на 1000 наявного населення становило 1,7 особи.

Збільшення чисельності населення області відбулося за рахунок природного приросту – 2889 осіб, водночас зафіксовано міграційне скорочення населення – 906 осіб.

Порівняно з 2012р. обсяг природного приросту зменшився на 1125 осіб, або з 3,5 до 2,5 особи в розрахунку на 1000 наявного населення. Природний приріст спостерігався в містах Рівне, Кузнецовськ і 7 районах області. У цілому по області за 2013р. природний приріст населення зафіксовано як у міських поселеннях (3,2‰), так і в сільській місцевості (1,9‰).

Найбільший рівень природного скорочення у 2013р. зареєстрований у Гощанському (7,3‰), Млинівському (5,2‰), Демидівському (4,2‰), Корецькому (4,1‰), Дубенському, Острозькому (по 4,0‰) районах, а найнижчий – у м.Острог (0,3‰).

Природний рух населення області у 2013р. характеризувався зменшенням народжуваності та збільшенням смертності порівняно з 2012р., а також перевищенням числа живонароджених над померлими: на 100 померлих припадало 120 дітей, які народилися живими.

| | Усього, осіб | | 2013р. у % до 2012р. | На 1000 осіб ¹ | |
|---------------------------------------|------------------|------------------|----------------------------|---------------------------|------------------|
| | 2013р. | 2012р. | | 2013р. | 2012р. |
| Кількість народжених живими | 17445 | 18316 | 95,2 | 15,1 | 15,9 |
| крім того, кількість мертвонароджених | 114 ² | 116 ² | 98,3 | 6,5 ³ | 6,3 ³ |
| Кількість померлих | 14556 | 14302 | 101,8 | 12,6 | 12,4 |
| у т.ч. дітей у віці до 1 року | 138 | 147 | 93,9 | 7,8 ⁴ | 8,1 ⁴ |
| Природний приріст населення | 2889 | 4014 | 72,0 | 2,5 | 3,5 |

¹ Тут і далі по розділу показники наведено в розрахунку за рік. Розраховано на наявне населення.

² Одиниць.

³ На 1000 народжених живими та мертвими.

⁴ На 1000 живонароджених.

За 2013р. кількість народжених в області була на 871 особу меншою, ніж за 2012р., рівень народжуваності порівняно з 2012р. знизився з 15,9 немовляти на 1000 наявного населення до 15,1.

¹ Тут і далі по розділу дані за 2013 рік попередні.

Упродовж 2013р. спостерігалася значна диференціація рівня народжуваності: від 9,4 народжених на 1000 жителів наявного населення у м.Острог до 23,3 – у Рокитнівському районі, про що свідчать дані, наведені в таблиці.

| Кількість народжених на 1000 осіб ¹ , ‰ | Міста, райони з відповідними показниками народжуваності |
|--|--|
| 15,1 | Рівненська область |
| До 13,0 | м.Рівне, м.Дубно, м.Острог, Демидівський, Дубенський, Млинівський |
| 13,0–15,0 | м.Кузнецовськ, Гощанський, Дубровицький, Здолбунівський, Корецький, Острозький, Радивилівський |
| 15,1–17,0 | Зарічненський, Костопільський, Рівненський |
| Понад 17,1 | Березнівський, Володимирецький, Рокитнівський, Сарненський |

¹ Див. виноски 1 на стор. 54.

Народжуваність у сільській місцевості залишається вищою, ніж у міських поселеннях (17,0‰ проти 13,0‰).

Порівняно з 2012р. рівень смертності у 2013р. збільшився з 12,4 до 12,6 померлих на 1000 наявного населення. Найвищий рівень смертності зафіксовано в Гощанському районі (20,6‰), найнижчий – у м.Кузнецовськ (5,8‰).

| Кількість померлих на 1000 осіб ¹ , ‰ | Міста, райони з відповідними показниками смертності |
|--|--|
| 12,6 | Рівненська область |
| До 12,6 | м.Рівне, м.Кузнецовськ, м.Острог, Березнівський, Володимирецький, Рокитнівський, Сарненський |
| 12,6–14,0 | м.Дубно, Зарічненський, Костопільський, Рівненський |
| 14,1–16,0 | Демидівський, Радивилівський |
| 16,1–18,0 | Дубенський, Дубровицький, Здолбунівський, Корецький, Млинівський, Острозький |
| Понад 18,1 | Гощанський |

¹ Див. виноски 1 на стор. 54.

Рівень смертності у сільській місцевості в 1,5 раза вищий, ніж у міських поселеннях (відповідно 15,1‰ проти 9,8‰).

У 2013р. зареєстровано 114 випадків мертвонароджень, що на 2 менше порівняно з 2012р. У віці до 1 року померло 138 дітей. Рівень смертності дітей у віці до 1 року знизився з 8,1 до 7,8 померлих на 1000 живонароджених.

Основними причинами смерті дітей у віці до 1 року були: окремі стани, що виникають у перинатальному періоді; природжені вади розвитку, деформації та хромосомні аномалії; деякі інфекційні та паразитарні хвороби, про що свідчать дані, наведені в таблиці.

| | (осіб) | |
|---|------------|------------|
| | 2013р. | 2012р. |
| Усього померлих дітей у віці до 1 року | 138 | 147 |
| у тому числі від | | |
| деяких інфекційних та паразитарних хвороб | 5 | 6 |
| хвороб органів дихання | 1 | 1 |
| хвороб органів травлення | 2 | — |
| окремих станів, що виникають у | | |
| перинатальному періоді | 73 | 68 |
| природжених вад розвитку, деформацій та | | |
| хромосомних аномалій | 39 | 45 |
| неуточнених та невідомих причин смерті | 2 | — |
| зовнішніх причин смерті | 8 | 13 |

Структура причин смерті населення у 2013р. порівняно з 2012р. майже не змінилася. Перше місце посідають хвороби системи кровообігу, друге – новоутворення, третє – зовнішні причини смерті.

| | Осіб | | У % до підсумку | | На 100 тис. осіб ¹ | |
|--------------------------|--------------|--------------|-----------------|--------------|-------------------------------|---------------|
| | 2013р. | 2012р. | 2013р. | 2012р. | 2013р. | 2012р. |
| Усього померлих | 14556 | 14302 | 100,0 | 100,0 | 1257,1 | 1237,6 |
| у тому числі від | | | | | | |
| хвороб системи | | | | | | |
| кровообігу | 10503 | 10365 | 72,2 | 72,5 | 907,1 | 897,0 |
| новоутворень | 1854 | 1781 | 12,7 | 12,5 | 160,1 | 154,1 |
| зовнішніх причин смерті | 777 | 870 | 5,3 | 6,1 | 67,1 | 75,3 |
| із них від | | | | | | |
| транспортних | | | | | | |
| нещасних випадків | 147 | 182 | 1,0 | 1,3 | 12,7 | 15,7 |
| випадкових утоплень | | | | | | |
| та занурень у воду | 85 | 101 | 0,6 | 0,7 | 7,3 | 8,7 |
| випадкових отруєнь та | | | | | | |
| дії алкоголю | 43 | 72 | 0,3 | 0,5 | 3,7 | 6,2 |
| навмисних | | | | | | |
| самоушкоджень | 174 | 169 | 1,2 | 1,2 | 15,0 | 14,6 |
| наслідків нападу з | | | | | | |
| метою вбивства чи | | | | | | |
| нанесення ушкодження | 42 | 38 | 0,3 | 0,3 | 3,6 | 3,3 |
| хвороб органів травлення | 495 | 449 | 3,4 | 3,1 | 42,8 | 38,9 |
| хвороб органів дихання | 273 | 204 | 1,9 | 1,4 | 23,6 | 17,7 |

¹ Див. виноску 1 на стор. 54.

У 2013р., як і у 2012р., в області зафіксовано міграційне скорочення населення. Найвищий рівень міграційного скорочення спостерігався у містах Рівне (5,2‰), Кузнецовськ (5,6‰), Березнівському (5,6‰) та Млинівському (4,8‰) районах.

Розподіл мігрантів за потоками міграції в порівнянні з 2012р. наведено в таблиці.

| | Усього, осіб | | 2013р. у % 2012р. | На 1000 осіб ¹ | |
|-----------------------|--------------|--------|-------------------------|---------------------------|--------|
| | 2013р. | 2012р. | | 2013р. | 2012р. |
| Усі потоки міграції | | | | | |
| число прибулих | 18773 | 19585 | 95,9 | 16,2 | 17,0 |
| число вибулих | 19679 | 20987 | 93,8 | 17,0 | 18,2 |
| міграційне скорочення | −906 | −1402 | 64,6 | −0,8 | −1,2 |
| Внутрішня міграція | | | | | |
| число прибулих | 11853 | 12807 | 92,6 | 10,2 | 11,1 |
| число вибулих | 11853 | 12807 | 92,6 | 10,2 | 11,1 |
| міграційне скорочення | x | x | x | x | x |
| Зовнішня міграція | | | | | |
| число прибулих | 6920 | 6778 | 102,1 | 6,0 | 5,9 |
| число вибулих | 7826 | 8180 | 95,7 | 6,8 | 7,1 |
| міграційне скорочення | −906 | −1402 | 64,6 | −0,8 | −1,2 |

¹ Див. виноску 1 на стор. 54.

Серед прибулих на Рівненщину 93,6% становили мігранти з інших регіонів України, 6,4% – з інших країн. Серед вибулих з області 97,5% виїхали до інших регіонів України, 2,5% – до інших країн.

КРИМІНОГЕННА СИТУАЦІЯ

За повідомленням прокуратури протягом січня 2014р. обліковано 906 кримінальних правопорушень, з числа яких 865 виявлено органами внутрішніх справ, 21 – органами прокуратури, 12 – органами, які здійснюють контроль за додержанням податкового законодавства, 7 – органами безпеки.

Із загального числа зафіксованих правоохоронними органами кримінальних проявів 20,6% – тяжкі та особливо тяжкі.

У загальній кількості злочинів 42,8% становили злочини проти власності; 19,5% – злочини проти життя та здоров'я особи; 6,3% – злочини у сфері обігу наркотичних засобів, психотропних речовин, їх аналогів або прекурсорів та інші злочини проти здоров'я населення; 6,0% – злочини у сфері службової діяльності та професійної діяльності, пов'язаної з наданням публічних послуг; 5,2% – злочини проти безпеки руху та експлуатації транспорту; 4,6% – злочини проти авторитету органів державної влади, органів місцевого самоврядування та об'єднань громадян; 3,3% – злочини проти правосуддя; 3,1% – злочини проти громадського порядку та моральності; 2,8% – злочини у сфері господарської діяльності; 2,5% – злочини проти громадської безпеки; 1,7% – злочини проти виборчих, трудових та інших особистих прав і свобод людини і громадянина; 1,1% – злочини проти довкілля;

Протягом січня 2014р. обліковано 2 умисні тяжкі тілесні ушкодження та 2 зґвалтування і замах на зґвалтування.

Кількість випадків крадіжок становила 274, шахрайств – 62, грабежів – 9, хабарництва – 3.

Правоохоронними органами за цей період виявлено 3 особи, які скоїли злочини у складі 1 організованої групи і злочинної організації; закінчено 1 кримінальне провадження про кримінальні правопорушення, вчинене організованими групами і злочинними організаціями.

Кількість потерпілих від злочинів за січень 2014р. становила 616 осіб, із числа яких 225 осіб – жінки, 27 осіб похилого віку та інвалідів 1 і 2 групи, 13 осіб – неповнолітні та 9 осіб – діти до 14 років. Найбільша кількість потерпілих (41,2%) від крадіжок та грабежів – відповідно 246 та 8 осіб, серед яких 41,7% – жінки (106 осіб). У дорожньо-транспортних пригодах, пов'язаних зі злочинами, на території області постраждало 37 осіб, з яких 8 осіб загинуло. Усього внаслідок злочинних діянь загинуло 19 осіб, із числа яких 5,3% – у результаті нанесення умисних тяжких тілесних ушкоджень, 15,8% було вбито.

Серед 84 виявлених осіб, які вчинили злочини, 28,6% раніше вже ставали на злочинний шлях, із яких 58,3% мали незняту або непогашену судимість, 6,0% вчинили злочин у групі, 20,2% знаходилися у стані алкогольного сп'яніння; 14,3% – жінки, 4,8% – неповнолітні. Питома вага працездатних осіб, підозрюваних у скоєнні злочинів, які на момент учинення злочину не працювали і не навчалися, становила 48,8%, безробітних – 33,3%.

Перший заступник начальника
Головного управління

Н.С.Якимчук

ЗМІСТ

| | Стор. |
|--|-------|
| Короткі підсумки соціально-економічного становища області..... | 3 |
| Основні показники соціально-економічного розвитку області..... | 5 |
| Промисловість..... | 7 |
| Сільське господарство..... | 14 |
| Будівельна діяльність..... | 18 |
| Транспорт, зв'язок та послуги..... | 22 |
| Зовнішньоекономічна діяльність..... | 25 |
| Торгівля та ресторанне господарство..... | 32 |
| Ціни і тарифи..... | 35 |
| Доходи населення..... | 38 |
| Ринок праці..... | 49 |
| Демографічна ситуація..... | 54 |
| Криміногенна ситуація..... | 58 |

Вих. №02–1–18/154
від 18.02.2014

**Державна служба статистики України
Головне управління статистики у Рівненській області**

**Про соціально-економічне становище
Рівненської області
за січень 2014 року**

Відповідальний за випуск
Якимчук Наталія Степанівна

Комп'ютерний дизайн та верстка
Пшеничний Микола Володимирович

Підписано до друку 18.02.2014.
Тираж 25 прим. Зам. 30.
Управління координації статистичної діяльності, взаємодії з користувачами і
респондентами та забезпечення доступу до публічної інформації
Головного управління статистики у Рівненській області