

Державна служба статистики України
Головне управління статистики у Рівненській області

ПРО СОЦІАЛЬНО-ЕКОНОМІЧНЕ СТАНОВИЩЕ РІВНЕНСЬКОЇ ОБЛАСТІ

за січень—лютий 2013 року

Рівне

Головне управління статистики у Рівненській області

вул. Короленка, 7, м.Рівне, 33028, Україна
телефон: (036-2) 22-41-37
електронна пошта: gus@rv.ukrstat.gov.ua
веб-сайт: www.rv.ukrstat.gov.ua

Відповідальний за випуск Якимчук Н.С.

СКОРОЧЕННЯ Й УМОВНІ ПОЗНАЧЕННЯ

СКОРОЧЕННЯ

арк. – аркуш
в.п. – відсотковий пункт
г – грам
год – година
грн. – гривня
дал – декалітр
дол. США – долар США
кг – кілограм
км – кілометр
корм.од – кормова одиниця
м. – місто
м² – квадратний метр
м³ – кубічний метр
млн. – мільйон
млрд. – мільярд
мм – міліметр

од – одиниць
пас.км – пасажиро-кілометр
п.р. – поточний рік
р. – рік
см – сантиметр
стор. – сторінка
т – тонна
тис. – тисяча
ткм – тонно-кілометр
умов. – умовний
у т.ч. – у тому числі
ц – центнер
шт. – штука
% – відсоток
‰ – проміле

УМОВНІ ПОЗНАЧЕННЯ

Тире (–)	– явищ не було
Крапки (...)	– відомості відсутні
Нуль (0; 0,0)	– явища відбулися, але у вимірах менших за ті, що можуть бути виражені використаними у таблиці розрядами
Символ (х)	– заповнення рубрики за характером побудови таблиці не має сенсу
«з них», «у тому числі»	– наведено не всі доданки загальної суми

Примітка. В окремих випадках незначне відхилення між підсумками та сумою складових пояснюється округленням даних при електронній обробці інформації.

КОРОТКІ ПІДСУМКИ СОЦІАЛЬНО-ЕКОНОМІЧНОГО СТАНОВИЩА ОБЛАСТІ

Промисловість. У лютому 2013р. порівняно з попереднім місяцем та лютим 2012р. індекс промислової продукції становив відповідно 83,0% і 95,1%, за підсумками січня–лютого 2013р. проти січня–лютого 2012р. – 105,6%.

Сільське господарство. Обсяг виробництва продукції сільського господарства у січні–лютому 2013р. проти січня–лютого 2012р. збільшився на 3,7%, у т.ч. в сільськогосподарських підприємствах – на 0,6%, у господарствах населення – на 4,8%.

Капітальні інвестиції. За січень–грудень 2012р. в розвиток економіки області підприємствами та організаціями за рахунок усіх джерел фінансування освоєно 2671,6 млн.грн. капітальних інвестицій. Найвагомішу частку з них (99,5% загального обсягу) становлять інвестиції в матеріальні активи.

Будівельна діяльність. За січень–лютий 2013р. будівельними підприємствами області виконано робіт у фактичних цінах на суму 60,3 млн.грн., що на 7,5% більше порівняно з січнем–лютим 2012р.

Транспорт, зв'язок та послуги. За січень–лютий 2013р. всіма видами транспорту перевезено 1,5 млн.т вантажів. Транспортна робота становила 1,3 млрд.ткм.

Послугами пасажирського транспорту скористалося 21,7 млн. пасажирів. Пасажирська робота виконана в обсязі 0,4 млрд.пас.км.

Підприємства зв'язку за січень 2013р. від надання послуг отримали 49,9 млн.грн. доходу, у т.ч. від послуг зв'язку, наданих населенню, – 36,2 млн.грн.

За січень 2013р. підприємствами сфери послуг для всіх споживачів реалізовано послуг на 217,4 млн.грн., у т.ч. послуг для населення – на 46,7 млн.грн., для підприємств і організацій – на 170,7 млн.грн.

Зовнішня торгівля товарами. Обсяг експорту товарів за січень 2013р. становив 42,0 млн.дол. США, імпорту (з урахуванням поставок газу природного) – 38,7 млн.дол. Порівняно з січнем 2012р. експорт збільшився на 25,5%, а імпорт зменшився на 61,5%.

Торгівля та ресторанне господарство. Обороти роздрібної торгівлі (до якого включено роздрібний товарооборот підприємств роздрібної торгівлі, розрахункові дані щодо обсягів продажу товарів на ринках та фізичними особами-підприємцями) за січень–лютий 2013р. становив 2299,1 млн.грн. і склав 112,5% обсягу січня–лютого 2012р. У структурі обороту роздрібної торгівлі на організовані та неформальні ринки припадало 39,8%.

Оборот ресторанного господарства (з урахуванням обороту фізичних осіб-підприємців) за січень–лютий 2013р. проти січня–лютого 2012р. збільшився на 20,2% і становив 114,8 млн.грн.

Ціни і тарифи. Індекс споживчих цін у лютому 2013р. становив 99,8%, з початку року – 99,6%.

Доходи населення. Середній розмір номінальної заробітної плати у січні 2013р. становив 2513 грн. та перевищував у 2,2 раза рівень мінімальної заробітної плати, яка дорівнювала прожитковому мінімуму на одну працездатну особу (1147 грн.). Порівняно з груднем 2012р. розмір заробітної плати зменшився на 13,4%.

У січні 2013р. 1405 сім'ям призначено субсидії для відшкодування витрат на оплату житлово-комунальних послуг.

Субсидії готівкою для відшкодування витрат на придбання скрапленого газу, твердого та рідкого пічного побутового палива у січні 2013р. призначено 37 сім'ям.

Рівень оплати населенням житлово-комунальних послуг у січні 2013р. становив 82,1%.

Ринок праці. Кількість зареєстрованих безробітних на кінець лютого 2013р. становила 19,5 тис. осіб.

Рівень зареєстрованого безробіття в цілому по області на кінець лютого 2013р. становив 2,8% середньорічної чисельності населення працездатного віку.

Демографічна ситуація. На 1 лютого 2013р. в області, за оцінкою, проживало 1157,1 тис. осіб. Упродовж січня 2013р. чисельність наявного населення збільшилася на 249 осіб. Протягом січня 2013р. народилося 1536 дітей, померло 1260 осіб. З початку року померло 12 дітей віком до 1 року.

ОСНОВНІ ПОКАЗНИКИ СОЦІАЛЬНО-ЕКОНОМІЧНОГО РОЗВИТКУ ОБЛАСТІ

	Фактично за січень— лютий 2013р.	Темпи зростання, зниження, у %			
		лютий 2013р. до		січень— лютий 2013р. до січня— лютого 2012р.	ДОВІДКОВО: січень— лютий 2012р. до січня— лютого 2011р.
		січня 2013р.	лютого 2012р.		
Обсяг реалізованої промислової продукції, (товарів, послуг), млн.грн.	1418,8 ¹	х	х	х	х
Індекс промислової продукції	х	83,0	95,1	105,6	100,2
Індекс обсягу сільськогосподар- ського виробництва	х	х	х	103,7	101,5
Виробництво основних видів продукції тваринництва					
м'ясо (реалізація худоби та птиці на забій у живій вазі), тис.т	12,8	88,2	103,4	103,2	96,9
молоко, тис.т	43,4	101,9	105,8	107,7	105,8
яйця, млн.шт.	63,1	119,1	125,6	124,0	86,0
Капітальні інвестиції, млн.грн.	2671,6 ²	х	х	105,5 ³	117,4 ⁴
Прийнято в експлуатацію загальної площі житла, тис.м ²	х	х	х	х	х
Індекс будівельної продукції ⁴	х	х	х	107,5	х
Вантажооборот, млн.ткм	1298,2	117,3	100,3	171,3	50,4
Пасажирооборот, млн.пас.км	384,4	93,8	103,9	102,8	106,3
Експорт товарів, млн.дол. США	42,0 ¹	х	х	125,5 ⁵	102,4 ⁶
Імпорт товарів, млн.дол. США	38,7 ^{1,7}	х	х	38,5 ⁵	276,5 ⁶
Сальдо (+, -), млн.дол. США	3,3 ¹	х	х	х	х

Продовження					
	Фактично за січень– лютий 2013р.	Темпи зростання, зниження, у %			
		лютий 2013р. до		січень– лютий 2013р. до січня– лютого 2012р.	ДОВІДКОВО: січень– лютий 2012р. до січня– лютого 2011р.
		січня 2013р.	лютого 2012р.		
Експорт послуг, млн.дол. США	x	x	x	x	x
Імпорт послуг, млн.дол. США	x	x	x	x	x
Сальдо (+, –), млн.дол. США	x	x	x	x	x
Оборот роздрібно́ї торгівлі, млн.грн.	2299,1	x	x	112,5	114,5
Середньомісячна заробітна плата одного працівника					
номінальна, грн.	2513 ¹	86,6 ⁸	112,6 ⁵	112,6 ⁵	118,4 ⁶
реальна, %	x	87,3 ⁸	113,6 ⁵	113,6 ⁵	116,1 ⁶
Заборгованість із виплати заробітної плати, млн.грн.	1,4 ⁹	100,4 ¹⁰	57,3 ¹¹	x	x
	x	x	x	x	x
Кількість зареєстрованих безробітних на кінець періоду, тис. осіб	19,5	105,6	x	x	x
Індекс споживчих цін	x	99,8	98,8	99,6 ¹²	99,7 ¹³

¹ Дані за січень 2013р.

² Дані за січень–грудень 2012р.

³ Січень–грудень 2012р. у % до січня–грудня 2011р.

⁴ 2011р. у % до 2010р.

⁵ Січень 2013р. у % до січня 2012р.

⁶ Січень 2012р. у % до січня 2011р.

⁷ З урахуванням поставок газу природного.

⁸ Січень 2013р. у % до грудня 2012р.

⁹ Станом на 1 лютого 2013р.

¹⁰ 1 лютого 2013р. до 1 січня 2013р.

¹¹ 1 лютого 2013р. до 1 лютого 2012р.

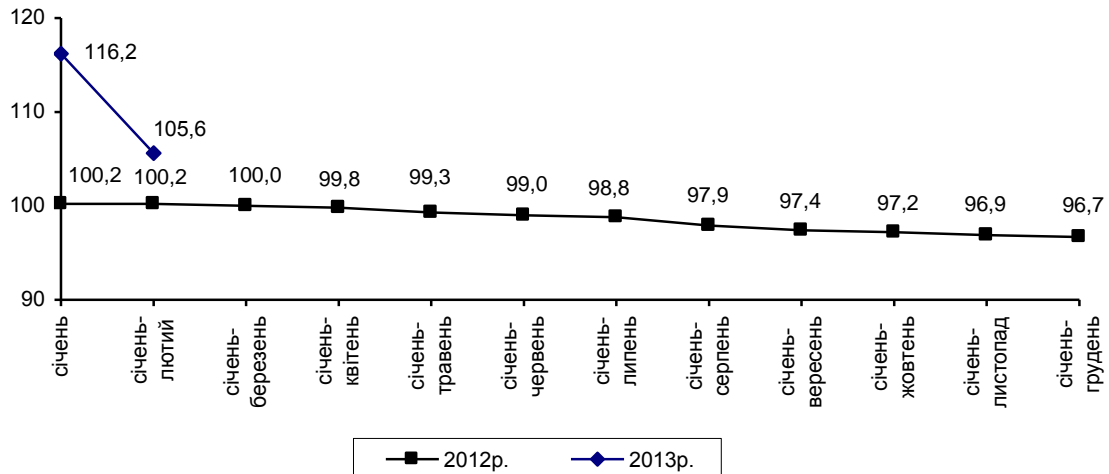
¹² Лютий 2013р. до грудня 2012р.

¹³ Лютий 2012р. до грудня 2011р.

ПРОМИСЛОВІСТЬ¹

У лютому 2013р. порівняно з попереднім місяцем та лютим 2012р. індекс промислової продукції становив відповідно 83,0% і 95,1%, за підсумками січня–лютого 2013р. проти січня–лютого 2012р. – 105,6%.

Індекси промислової продукції
(у % до відповідного періоду попереднього року)



Динаміка промислового виробництва за основними видами діяльності характеризується такими даними:

(відсотків)

	Код за КВЕД-2010	Індекси промислової продукції		
		лютий 2013р. до		січень–лютий 2013р. до січня–лютого 2012р.
		січня 2013р.	лютого 2012р.	
Промисловість	В+С+D	83,0	95,1	105,6
Добувна та переробна промисловість	В+С	93,6	88,9	96,8
Добувна промисловість і розроблення кар'єрів	В	103,9	99,0	113,1
Переробна промисловість з неї	С	92,9	88,3	95,9
виробництво харчових продуктів, напоїв та тютюнових виробів	10-12	87,9	84,0	92,4
текстильне виробництво, виробництво одягу, шкіри, виробів зі шкіри та інших матеріалів	13-15	112,8	122,7	118,6

¹ Можливі уточнення даних у наступних статистичних виданнях.

Продовження

	Код за КВЕД- 2010	Індекси промислової продукції		
		лютий 2013р. до		січень– лютий 2013р. до січня– лютого 2012р.
		січня 2013р.	лютого 2012р.	
виготовлення виробів з деревини, виробництво паперу та поліграфічна діяльність	16-18	103,4	122,9	123,8
виробництво коксу та продуктів нафтоперероблення	19	... ¹	... ¹	... ¹
виробництво хімічних речовин і хімічної продукції	20	86,4	91,9	94,5
виробництво основних фармацев- тичних продуктів і фармацевтич- них препаратів	21	... ¹	... ¹	... ¹
виробництво гумових і пластма- сових виробів, іншої неметалевої мінеральної продукції	22, 23	100,2	85,7	84,2
металургійне виробництво, ви- робництво готових металевих ви- робів, крім виробництва машин і устаткування	24, 25	149,4	54,2	66,8
машинобудування, крім ремонту і монтажу машин і устаткування	26-30	60,3	50,3	79,1
Постачання електроенергії, газу, па- ри та кондиційованого повітря	D	75,8	101,1	113,3

¹ Інформація конфіденційна відповідно до Закону України «Про державну статистику».

У **добувній промисловості і розробленні кар'єрів** порівняно з січнем–лютим 2012р. виробництво збільшилося на 13,1%.

У **переробній промисловості** в січні–лютому 2013р. випуск продукції скоротився на 4,1%.

Підприємствами з виробництва харчових продуктів проти січня–лютого 2012р. обсяг випуску зменшено на 11,1%, у т.ч. у виробництві м'яса та м'ясних продуктів – на 27,2%, молочних продуктів – на 13,6%, хліба, хлібобулочних і борошняних виробів – на 8,3%, у переробленні та консервуванні фруктів і овочів та у виробництві продуктів борошномельно-круп'яної промисловості, крохмалів та крохмальних продуктів – збільшено відповідно на 14,2% і 14,0%. У виробництві напоїв приріст продукції становив 91,1%.

Випуск окремих видів продуктів харчування характеризується такими даними:

	Вироблено за		Лютий 2013р. у % до		(т)
	лютий 2013р.	січень– лютий 2013р.	січня 2013р.	лютого 2012р.	Січень– лютий 2013р. у % до січня– лютого 2012р.
М'ясо великої рогатої худоби свіже чи охолоджене	58	102	131,8	75,3	61,1
М'ясо свиней свіже чи охолоджене	206	412	100,0	62,0	66,9
Вироби ковбасні	76	153	98,7	55,9	58,6
Овочі консервовані натуральні	37	53	231,3	284,6	160,6
Джеми, желе фруктові, пюре та пасту фруктові чи горіхові	188	340	123,7	57,8	72,8
Молоко рідке оброблене	335	645	108,1	97,7	100,2
Масло вершкове	63	113	126,0	79,7	74,3
Сири жирні	781	1980	65,1	68,5	85,0
Йогурт та інші ферментовані чи сквашені молоко та вершки	351	699	100,9	117,4	115,3
Борошно	3765	7692	95,9	99,3	110,8
Хліб та вироби хлібобулочні	1973	4145	90,8	90,8	96,6
Вироби здобні	61	112	119,6	74,4	77,2
Печиво солодке і вафлі	93	178	109,4	117,7	128,1
Вироби макаронні, локшина та виро- би борошняні подібні	304	601	102,4	71,2	79,7
Спреди та суміші жирові	70	130	116,7	90,9	104,8
Напої безалкогольні, тис.дал	13,6	25,6	113,3	170,0	106,7

У січні–лютому 2013р. порівняно з січнем–лютим 2012р. зросло виробництво спредів та сумішей жирових на 6 т, овочів консервованих натуральних – на 20 т, печива солодкого і вафель – на 39 т, борошна – на 751 т, напоїв безалкогольних – на 1,6 тис.дал. Водночас знизився випуск масла вершкового на 39 т, м'яса великої рогатої худоби свіжого чи охолодженого – на 65 т, виробів ковбасних – на 108 т, джемів, желе фруктових, пюре та пасту фруктових чи горіхових – на 127 т, хліба та виробів хлібобулочних – на 148 т, виробів макаронних, локшини та виробів борошняних подібних – на 153 т, м'яса свиней свіжого чи охолодженого – на 204 т, сирів жирних – на 350 т.

У текстильному виробництві, виробництві одягу, шкіри, виробів зі шкіри та інших матеріалів приріст продукції за січень–лютий 2013р. становив 18,6%.

Дані щодо випуску окремих виробів легкої промисловості наведено в таблиці.

	Вироблено за		Лютий 2013р. у % до		(тис.шт.) Січень– лютий 2013р. у % до січня– лютого 2012р.
	лютий 2013р.	січень– лютий 2013р.	січня 2013р.	лютого 2012р.	
Пальта, півпальта, накидки, плащі, анораки, плащі та куртки вітрозахис- ні, куртки теплі, включаючи лижні, та вироби подібні, жіночі та дівчачі	7,1	13,6	109,2	507,1	163,9
Піджаки, блейзери жіночі та дівчачі	7,5	10,4	258,6	96,2	106,1
Сукні жіночі та дівчачі	1,4	9,1	18,2	70,0	379,2
Спідниці та спідниці-брюки жіночі та дівчачі	4,5	10,3	77,6	102,3	228,9
Сорочки чоловічі та хлопчачі	5,6	7,0	400,0	105,7	88,6
Блузки, сорочки та батники жіночі та дівчачі	9,7	14,7	194,0	38,5	33,7

У виготовленні виробів з деревини, виробництві паперу та поліграфічній діяльності порівняно з січнем–лютим 2012р. випуск продукції збільшився на 23,8%, у т.ч. в обробленні деревини та виготовленні виробів з деревини та корка, крім меблів – на 26,1%, у поліграфічній діяльності – на 2,3%. Разом з тим спостерігалось скорочення обсягів у виробництві паперу та паперових виробів (на 13,9%).

Виробництво окремих видів продукції характеризується наступними даними:

	Вироблено за		Лютий 2013р. у % до		Січень– лютий 2013р. у % до січня– лютого 2012р.
	лютий 2013р.	січень– лютий 2013р.	січня 2013р.	лютого 2012р.	
Деревина, уздовж розпиляна чи роз- колота, розділена на частини чи лу- щена, завтовшки більше 6 мм, тис.м ³	6,2	12,2	103,3	155,0	162,7
Деревина хвойних порід у вигляді погонажу, профільованого уздовж будь-якого з ребер чи площин, вклю- чаючи планки та фризидля паркет- ного покриття підлоги незібрані, т Бруски, планки та фризидля паркет- ного або дерев'яного покриття підлоги, профільовані, незібрані, з деревини листяних порід, тис.м ²	118	229	106,3	116,8	115,7
	8,1	13,8	142,1	62,8	80,2

Продовження

	Вироблено за		Лютий 2013р. у % до		Січень– лютий 2013р. у % до січня– лютого 2012р.
	лютий 2013р.	січень– лютий 2013р.	січня 2013р.	лютого 2012р.	
Фанера клеєна, панелі фанеровані та матеріали шаруваті подібні, з деревини, інші, м ³	9110	18719	94,8	101,9	109,2
Плити деревностружкові та плити подібні з деревини, необроблені чи лише шліфовані, м ³ умов.	25374	50349	105,5	117,4	103,3
Вікна та їх рами, двері балконні та їх рами, двері та їх коробки та пороги, з деревини, м ²	82	127	182,2	106,5	33,2
Піддони, ящиків піддони та інші вантажні щити, з деревини, тис.шт.	7,8	17,9	77,2	46,2	59,5
Тара дерев'яна інша та її частини, м ³	404	436	1262,5	195,2	179,4
Паливні брикети та гранули з деревини та іншої природної сировини, т	585	1147	104,1	123,9	98,8
Газети, які виходять менше чотирьох разів на тиждень, віддруковані, тис. примірників 4-шпальтових газет формату А2	684	1319	107,7	85,9	92,1
Книги, брошури, листівки та подібна продукція, віддруковані, тис.арк. відбитків, приведених до формату 60 на 90 см	24	37	184,6	114,3	127,6

У виробництві хімічних речовин і хімічної продукції обсяги випуску за січень–лютий 2013р. зменшилися на 5,5%.

На підприємствах із виробництва гумових і пластмасових виробів, іншої неметалевої мінеральної продукції падіння обсягів проти січня–лютого 2012р. становило 15,8% за рахунок зменшення випуску будівельних матеріалів із глини (на 33,3%), скла та виробів зі скла (на 20,6%), цементу, вапна та гіпсових сумішей (на 17,5%). Водночас зросли обсяги у виробництві пластмасових виробів (на 8,6%), виготовленні виробів із бетону, гіпсу та цементу (на 149,8%).

У металургійному виробництві, виробництві готових металевих виробів, крім виробництва машин і устаткування обсяги продукції порівняно з січнем–лютим попереднього року скоротилися на 33,2%, у машинобудуванні, крім ремонту і монтажу машин і устаткування – на 20,9%.

У постачанні електроенергії, газу, пари та кондиційованого повітря приріст порівняно з січнем–лютим 2012р. становив 13,3%.

За січень 2013р. **реалізовано промислової продукції (товарів, послуг)** на 1418,8 млн.грн., з неї продукції добувної та переробної промисловості – на 869,9 млн.грн.

Дані щодо обсягів і структури реалізованої продукції за основними видами промислової діяльності наведено в таблиці.

	Код за КВЕД-2010	Обсяг реалізованої промислової продукції (товарів, послуг) без ПДВ та акцизу		Довідково: структура обсягу реалізованої промислової продукції, без урахування вартості електро- та теплоенергії, газу, придбаних для перепродажу, %
		тис.грн.	у % до всієї реалізованої продукції	
Промисловість	V+C+D+E36	1418776,5	100,0	x
Добувна та переробна промисловість; постачання електроенергії, газу, пари та кондиційованого повітря	V+C+D	1414024,0	99,7	100,0
Добувна та переробна промисловість	V+C	869935,2	61,3	66,7
Добувна промисловість і розроблення кар'єрів	V	21998,7	1,5	1,7
Переробна промисловість з неї	C	847936,5	59,8	65,0
виробництво харчових продуктів, напоїв та тютюнових виробів	10-12	289887,6	20,4	22,2
текстильне виробництво, виробництво одягу, шкіри, виробів зі шкіри та інших матеріалів	13-15	14670,3	1,0	1,1
виготовлення виробів з деревини, виробництво паперу та поліграфічна діяльність	16-18	95553,8	6,7	7,3
виробництво коксу та продуктів нафтоперероблення	19	... ¹	... ¹	... ¹
виробництво хімічних речовин і хімічної продукції	20	276874,6	19,5	21,2
виробництво основних фармацевтичних продуктів і фармацевтичних препаратів	21	... ¹	... ¹	... ¹

Продовження				
	Код за КВЕД- 2010	Обсяг реалізованої проми- слової продукції (товарів, послуг) без ПДВ та акцизу		<u>Довідково:</u> структура об- сягу реалізо- ваної проми- слової про- дукції, без урахування вартості електро- та теплоенергії, газу, придба- них для пере- продажу, %
		тис.грн.	у % до всієї реалізованої продукції	
виробництво гумових і пластмасових виробів, іншої неметалевої мінеральної про- дукції	22, 23	81732,4	5,8	6,3
металургійне виробництво, виробництво готових метале- вих виробів, крім вироб- ництва машин і устаткування	24, 25	11392,2	0,8	0,9
машинобудування, крім ремонту і монтажу машин і устаткування	26-30	57825,9	4,1	4,4
Постачання електроенергії, газу, пари та кондиційованого повітря	D	544088,8	38,4	33,3
Забір, очищення та постачання води	E36	4752,5	0,3	x

¹ Інформація конфіденційна відповідно до Закону України «Про державну статистику».

Примітка. Короткострокові дані щодо обсягів реалізованої промислової продукції розроблено на підставі місячної звітності. Інформація за видами промислової діяльності сформована за функціональним принципом (по однорідних продуктах).

Інформація по містах і районах області щодо розподілу обсягів реалізованої продукції за основними промисловими групами у січні 2013р. наведена в таблиці.

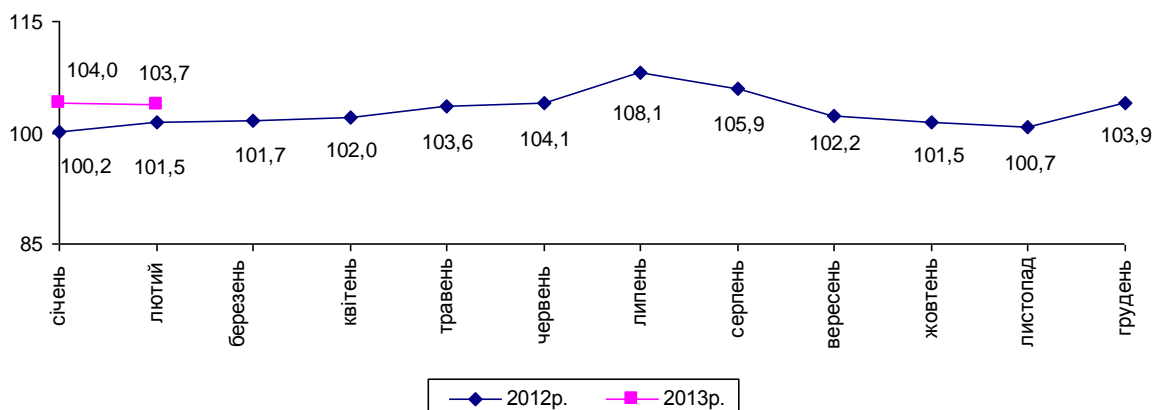
(відсотків до загального обсягу реалізованої промислової продукції)					
	Товари проміжного споживання	Інвестиційні товари	Споживчі товари не-тривалого вжитку	Споживчі товари тривалого користування	Енергія
Рівненська область	38,6	0,8	20,7	1,0	38,9
м.Рівне	58,1	1,4	4,8	0,1	35,6
м.Дубно	1,1	—	97,7	—	1,2
м.Кузнецовськ	... ¹	... ¹	... ¹	... ¹	... ¹
м.Острог	—	—	60,4	—	39,6
райони					
Березнівський	51,6	—	48,0	—	0,4
Володимирецький	36,9	1,1	45,7	0,1	16,2
Гощанський	—	—	100,0	—	—
Демидівський	59,2	0,8	13,0	—	27,0
Дубенський	60,5	—	10,5	0,3	28,7
Дубровицький	23,8	—	—	—	76,2
Зарічненський	... ¹	... ¹	... ¹	... ¹	... ¹
Здолбунівський	77,1	12,1	—	—	10,8
Корецький	... ¹	... ¹	... ¹	... ¹	... ¹
Костопільський	91,1	—	5,9	0,1	2,9
Млинівський	16,3	—	82,6	—	1,1
Острозький	... ¹	... ¹	... ¹	... ¹	... ¹
Радивилівський	3,7	—	94,8	1,5	—
Рівненський	71,4	1,9	5,0	19,1	2,6
Рокитнівський	100,0	—	—	—	—
Сарненський	83,8	—	11,6	—	4,6

¹ Інформація конфіденційна відповідно до Закону України «Про державну статистику».

СІЛЬСЬКЕ ГОСПОДАРСТВО

За розрахунками індекс обсягу сільськогосподарського виробництва у січні–лютому 2013р. порівняно з січнем–лютим 2012р. становив 103,7%, у т.ч. у сільськогосподарських підприємствах – 100,6%, у господарствах населення – 104,8%.

Зміни обсягів сільськогосподарського виробництва
(наростаючим підсумком у % до відповідного періоду попереднього року)



Тваринництво. Виробництво основних видів тваринницької продукції за січень–лютий 2013р. характеризується такими даними:

	Усі категорії господарств		Сільсько-господарські підприємства		Господарства населення		Частка господарств населення у загальному виробництві, %	
	2013р.	2013р. у % до 2012р.	2013р.	2013р. у % до 2012р.	2013р.	2013р. у % до 2012р.	2013р.	2012р.
М'ясо (реалізація худоби та птиці на забій у живій вазі), тис.т	12,8	103,2	3,4	103,0	9,4	103,3	73,4	73,4
Молоко, тис.т	43,4	107,7	7,4	115,6	36,0	106,2	82,9	84,1
Яйця, млн.шт.	63,1	124,0	28,8	147,7	34,3	109,2	54,4	61,7

У сільськогосподарських підприємствах порівняно з січнем–лютим 2012р. відбулося збільшення обсягів виробництва м'яса на 3,0%, молока – на 15,6%, яєць – на 47,7%.

У структурі реалізації худоби та птиці на забій сільськогосподарськими підприємствами (крім малих) частка птиці всіх видів становила 73,9% (у січні–лютому 2012р. – 68,3%), у т.ч. бройлерів – 100,0% (на рівні січня–лютого 2012р.); великої рогатої худоби – 16,0% (16,2%), свиней – 10,1% (15,5%).

Обсяги виробництва м'яса (реалізації худоби та птиці на забій у живій вазі) зменшили господарства 6 районів, найсуттєвіше зменшення спостерігалось в господарствах Рокитнівського (на 55,3%) та Сарненського (на 28,8%) районів. Збільшення обсягів виробництва м'яса відбулося у 7 районах, найбільше у Здолбунівському та Острозькому (у 2,5 раза), Гощанському (в 1,6 раза).

Сільськогосподарськими підприємствами (крім малих) у січні–лютому п.р. порівняно з січнем–лютим 2012р. скорочено загальний обсяг вирощування худоби та птиці на 11,3% за рахунок зменшення вирощування свиней на 26,2%, птиці – на 9,5%, великої рогатої худоби – на 5,6%. Відношення загального обсягу вирощування худоби та птиці до реалізації тварин на забій становило 109,3% (у січні–лютому 2012р. – 127,9%).

Середньодобові прирости великої рогатої худоби на вирощуванні, відгодівлі та нагулі в січні–лютому 2013р. склали 412 г проти 418 г у січні–лютому 2012р., свиней – відповідно 309 г проти 310 г.

Обсяги виробництва молока порівняно з січнем–лютим 2012р. збільшилися в господарствах 9 районів, з них найсуттєвіше – у Радивилівському (у 35,9 раза), Млинівському (на 41,2%), Здолбунівському (на 34,2%), Зарічненському (на 27,4%) та Гощанському (на 21,0%) районах.

Середній надій молока від однієї корови в сільськогосподарських підприємствах (крім малих) порівняно з січнем–лютим 2012р. збільшився на 67 кг (на 13,3%) і становив 572 кг. Найвищі надої молока спостерігалися в господарствах Радивилівського (1211 кг), Гощанського (735 кг), Млинівського (717 кг) та Острозького (711 кг) районів. У той же час у Березнівському районі цей показник становив лише 167 кг, Володимирецькому – 206 кг.

Виробництвом яєць у січні–лютому 2013р. займалися господарства 3 районів. Порівняно з січнем–лютим минулого року їх виробництво зросло на 47,7%, у т.ч. в господарствах Радивилівського району – в 1,6 раза, Сарненського – на 6,1%. Несучість курей-несучок становила 48 яєць, що на рівні січня–лютого 2012р.

За розрахунками чисельність поголів'я худоби та птиці на 1 березня 2013р. характеризується такими даними:

	(тис. голів)								
	Усі категорії господарств			Сільськогосподарські підприємства			Господарства населення		
	2013р.	2013р. до 2012р.		2013р.	2013р. до 2012р.		2013р.	2013р. до 2012р.	
		+, –	у %		+, –	у %		+, –	у %
Велика рогата худоба	204,6	4,5	102,2	39,2	0,1	100,3	165,4	4,4	102,7
у т.ч. корови	116,8	0,5	100,4	15,9	0,3	101,9	100,9	0,2	100,2
Свині	341,9	0,5	100,1	32,7	–9,1	78,2	309,2	9,6	103,2
Вівці та кози	17,7	0,5	102,9	2,3	0,3	115,0	15,4	0,2	101,3
Птиця всіх видів	5794,5	221,7	104,0	1586,1	–18,7	98,8	4208,4	240,4	106,1

На початок березня 2013р. господарствами населення утримувалося 80,8% загального поголів'я великої рогатої худоби (на 1 березня 2012р. – 80,5%), у т.ч. корів – 86,4% (86,6%), свиней – 90,4% (87,8%), овець та кіз – 87,0% (88,4%), птиці – 72,6% (71,2%).

У сільськогосподарських підприємствах (крім малих) порівняно з 1 березня 2012р. спостерігалось збільшення поголів'я великої рогатої худоби у 8 районах; у т.ч. корів – у 6 районах; свиней – у 5 районах; птиці, овець і кіз – у 3 районах.

Найсуттєвіше зростання поголів'я великої рогатої худоби спостерігалось у Радивилівському (у 6,9 раза), Березнівському (на 15,4%) та Рівненському (на 8,3%) районах; свиней – у Володимирецькому (на 46,7%) та Гошанському (на 24,9%) районах.

Найбільше скорочення поголів'я великої рогатої худоби зафіксовано в Зарічненському (на 57,7%), Рокитнівському (на 22,9%) та Корецькому (на 20,0%) районах; свиней – у Рівненському (на 59,4%), Березнівському (на 46,9%) та Дубенському (на 32,4%) районах.

Станом на 1 березня 2013р. в сільськогосподарських підприємствах (крім малих) було в наявності кормів усіх видів 48,3 тис.т корм.од, що на 6,8 тис.т корм.од, або на 16,3%, більше, ніж на 1 березня 2012р. У розрахунку на одну умовну голову припадало по 6,7 ц корм.од кормів усіх видів, у т.ч. концентрованих – по 2,2 ц корм.од (на 1 березня 2012р. – відповідно 5,5 ц та 2,3 ц корм.од).

Реалізація сільськогосподарської продукції. Загальний обсяг реалізації продукції сільськогосподарськими підприємствами (крім малих) у січні–лютому 2013р. порівняно з січнем–лютим 2012р. збільшився на 38,6%, у т.ч. продукції рослинництва – на 60,6%, тваринництва – на 7,6%.

Обсяги та ціни реалізації сільськогосподарськими підприємствами (крім малих) основних видів аграрної продукції за січень–лютий 2013р. характеризуються такими даними:

	Обсяг реалізованої продукції		Середня ціна реалізації		Довідково: лютий 2013р.	
	т	у % до січня–лютого 2012р	грн. за т	у % до січня–лютого 2012р	грн. за т	у % до січня 2013р.
Зернові і зернобобові культури	71140	161,1	1828,0	128,9	1914,3	107,6
у тому числі						
пшениця	18028	148,8	1663,8	125,1	1746,1	109,5
жито	310	30,7	1290,0	96,3	1262,0	94,5
ячмінь	2316	485,5	1593,1	103,3	1347,7	78,4
кукурудза	46219	153,1	1791,0	124,0	1745,6	96,4
Насіння соняшнику	3079	230,3	4149,6	130,7	4151,7	101,5
Соя	9120	254,6	3508,7	125,2	3609,3	106,2
Ріпак	1738	45,8	3884,2	103,8	4247,8	110,1

	Продовження					
	Обсяг реалізованої продукції		Середня ціна реалізації		Довідково: лютий 2013р.	
	т	у % до січня–лютого 2012р	грн. за т	у % до січня–лютого 2012р	грн. за т	у % до січня 2013р.
Картопля	343	88,9	980,2	162,5	1060,4	115,0
Овочі	1846	206,3	1852,1	90,5	2618,2	196,5
Худоба та птиця (у живій вазі)	2886	92,1	11176,5	98,3	11397,8	103,5
у тому числі						
велика рогата худоба	550	97,9	10735,3	81,7	11180,9	110,5
свині	493	88,4	13690,9	94,5	14139,8	109,0
птиця	1823	91,3	10716,2	107,2	10371,0	95,3
Молоко	6992	113,3	3118,4	98,5	3322,0	114,1
Яйця, тис.шт.	28530	145,7	630,9 ¹	107,8	625,2 ¹	98,2

¹ Ціна за тис. штук.

Порівняно з січнем–лютим 2012р. загальні обсяги продажу худоби та птиці скоротили господарства 8 районів (на 52,9–6,5%). Продаж великої рогатої худоби зменшено у 6 районах і найсуттєвіше – у Корецькому (на 83,3%), Дубенському (на 54,7%) та Рокитнівському (на 52,9%); свиней – у 6 районах і найбільше – у Радивилівському (на 85,0%), Рівненському (на 65,0%) та Березнівському (на 60,0%). Продаж птиці знизився у Радивилівському (на 30,1%), Млинівському (на 17,5%) та Березнівському (на 6,8%) районах.

Продаж молока збільшили господарства 5 районів, найсуттєвіше – у Млинівському (у 2,5 раза) та Зарічненському (у 2,0 раза).

За угодами оренди земельних та майнових паїв сільськогосподарськими підприємствами селянам було видано 2478 т зерна та 2 т м'яса.

Сума отриманої товаровиробниками бюджетної тваринницької дотації за реалізовану худобу та птицю у січні–лютому 2013р. становила 6,9 тис.грн., за молоко – 532,6 тис.грн.

Середні ціни продажу аграрної продукції сільськогосподарськими підприємствами (крім малих) за всіма напрямками реалізації проти січня–лютого 2012 р. збільшилися на 15,9%, у т.ч. на продукцію рослинництва – на 23,2%, тваринництва – на 0,6%.

Станом на 1 березня 2013р. на підприємствах, що займаються переробкою і зберіганням зерна, та у сільськогосподарських підприємствах було в наявності 201,8 тис.т зерна, що на 5,4% менше, ніж на відповідну дату 2012р., у т.ч. 98,1 тис.т пшениці, 11,0 тис.т ячменю, 73,6 тис.т кукурудзи, 10,9 тис.т жита. Безпосередньо в аграрних підприємствах зберігалось 100,0 тис.т зерна, у т.ч. 35,4 тис.т пшениці, 11,0 тис.т ячменю, 43,2 тис.т кукурудзи, 2,6 тис.т жита.

Середня закупівельна ціна на зерно, яку пропонують зберігаючі та переробні підприємства, у січні–лютому 2013р. становила 1522,9 грн. за т проти 1476,6 грн. за т у січні–лютому 2012р.

КАПІТАЛЬНІ ІНВЕСТИЦІЇ

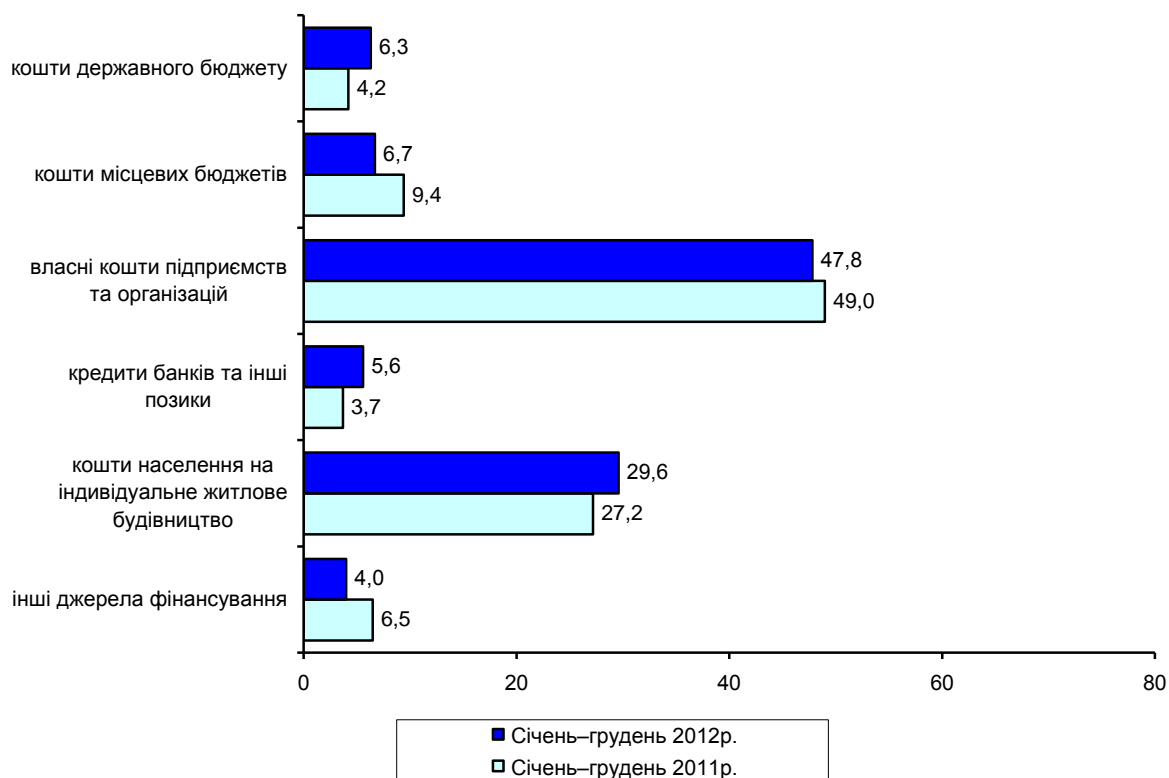
За січень–грудень 2012р. підприємствами та організаціями області за рахунок усіх джерел фінансування освоєно 2671,6 млн.грн. **капітальних інвестицій**, що в порівнянних цінах на 5,5% більше обсягу капітальних інвестицій за відповідний період 2011р.

Найвагомішу частку капітальних інвестицій (99,5% загального обсягу) освоєно в матеріальні активи, з них у будівлі та споруди – 56,8% усіх інвестицій, у машини, обладнання та інвентар і транспортні засоби – 40,5%.

У нематеріальні активи вкладено 0,5% загального обсягу капітальних інвестицій, з яких 66,5% становили витрати на програмне забезпечення та бази даних, 8,6% – у права на комерційні позначення, об'єкти промислової власності, авторські та суміжні права, патенти, ліцензії тощо.

У капітальний ремонт активів спрямовано 239,3 млн.грн. капітальних інвестицій (9,0% загального обсягу).

**Структура капітальних інвестицій
за джерелами фінансування**
(у % до загального обсягу)



Примітка. Капітальні інвестиції обліковуються по підприємствах-юридичних особах за їх основним видом економічної діяльності та територією місцезнаходження (юридичною адресою). Індекси капітальних інвестицій розраховуються відповідно до Методики, затвердженої наказом Держкомстату від 25.12.2009 №494, яка розміщена на веб-сайті Держстату України.

Найбільшу частку капітальних інвестицій складають власні кошти підприємств та організацій, за рахунок яких освоєно 47,8% загального обсягу. Частка коштів населення на індивідуальне житлове будівництво становила 29,6%, кредитів банків та інших позик – 5,6%.

За рахунок державного та місцевих бюджетів освоєно 13,0% усіх інвестицій.

Найбільшу частку (40,7%) усіх капітальних інвестицій спрямовано у розвиток будівництва, де обсяги освоєння порівняно з аналогічним періодом 2011р. зросли на 21,3%.

Значну частку (25,4%) інвестицій освоєно підприємствами промислових видів діяльності, обсяги яких збільшилися порівняно з січнем–груднем 2011р. на 26,9%. Інвестиції у добувну промисловість зросли на 11,0%, у підприємства з виробництва і розподілення електроенергії, газу та води – на 24,0%. Найбільше зросли обсяги капітальних інвестицій у переробну промисловість (на 28,7%), і становили 81,0% інвестицій, спрямованих у промисловість області.

На таку тенденцію вплинула діяльність підприємств металургійного виробництва та виробництва готових металевих виробів (освоєння інвестицій цими підприємствами зросло у 2,8 раза порівняно з аналогічним періодом 2011р.), хімічної та нафтохімічної промисловості (в 1,6 раза), з оброблення деревини та виробництва виробів з деревини, крім меблів (в 1,5 раза), з виробництва іншої неметалевої мінеральної продукції (на 5,9%).

Разом з тим, скоротилися обсяги освоєних капітальних інвестицій підприємствами з целюлозно-паперового виробництва; видавничої діяльності (на 41,0%), машинобудування (на 29,7%), з виробництва харчових продуктів, напоїв та тютюнових виробів (на 26,4%), легкої промисловості (на 25,3%).

У січні–грудні 2012р. збільшилися обсяги капітальних інвестицій, освоєні підприємствами з надання комунальних та індивідуальних послуг; діяльності у сфері культури та спорту (в 1,7 раза), закладами охорони здоров'я та надання соціальної допомоги (в 1,6 раза), діяльності готелів та ресторанів (на 23,1%), установами та закладами освіти (на 16,3%).

Скоротилися на 82,2% обсяги капітальних інвестицій, освоєні підприємствами фінансової діяльності, на 26,8% – сільського господарства, мисливства, лісового господарства, на 24,5% – торгівлі; ремонту автомобілів, побутових виробів та предметів особистого вжитку, на 24,2% – підприємствами з діяльності транспорту та зв'язку, на 23,8% – рибальства, рибництва, на 20,4% – підприємствами, що здійснюють операції з нерухомим майном, оренду, інжиніринг та надають послуги підприємцям, на 17,1% – установами державного управління.

Капітальні інвестиції у житлове будівництво становили 833,7 млн.грн. (31,2% загального обсягу), що на 8,3% більше, ніж у січні–грудні 2011р.

БУДІВЕЛЬНА ДІЯЛЬНІСТЬ

За січень–лютий 2013р. будівельними підприємствами області виконано робіт у фактичних цінах на суму 60,3 млн.грн., у т.ч. за лютий – 43,3 млн.грн. Порівняно з січнем–лютим 2012р. обсяги будівництва зросли на 7,5%.

Індекси будівельної продукції за видами

	(відсотків)	
	Січень 2013р. до січня 2012р. (уточнені дані)	Січень–лютий 2013р. до січня–лютого 2012р.
Будівництво	66,7	107,5
Будівлі	55,9	113,5
з них		
житлові	114,2	180,4
нежитлові	46,7	99,8
Інженерні споруди	81,0	100,8

Серед видів будівельної продукції переважають обсяги виконаних будівельних робіт з будівництва будівель – 53,7%.

Обсяги виконаних будівельних робіт за видами будівельної продукції

	Виконано будівельних робіт за січень–лютий 2013р.	
	тис.грн.	у % до загального обсягу
Будівництво	60320	100,0
Будівлі	32407	53,7
з них		
житлові	8699	14,4
нежитлові	23708	39,3
Інженерні споруди	27913	46,3

Нове будівництво, реконструкція та технічне переозброєння склали 76,7%, від загального обсягу будівельних робіт, капітальний і поточний ремонт – 14,1% та 9,2% відповідно.

Примітка. Обсяги виконаних будівельних робіт обліковуються в рамках термінової звітності, якою охоплені великі, середні та вагомні за обсягами малі підприємства. Зважаючи на стислі терміни подання звітності (на 5 день після звітного періоду), з метою забезпечення об'єктивності інформації, формою спостереження передбачено уточнення даних за попередній звітний період. Дані уточнюються щомісячно. Індекси будівельної продукції розраховані відповідно до Методологічних положень (наказ Держкомстату від 05.08.2011 №200), які розміщені на веб-сайті Держстату України.

ТРАНСПОРТ, ЗВ'ЯЗОК ТА ПОСЛУГИ

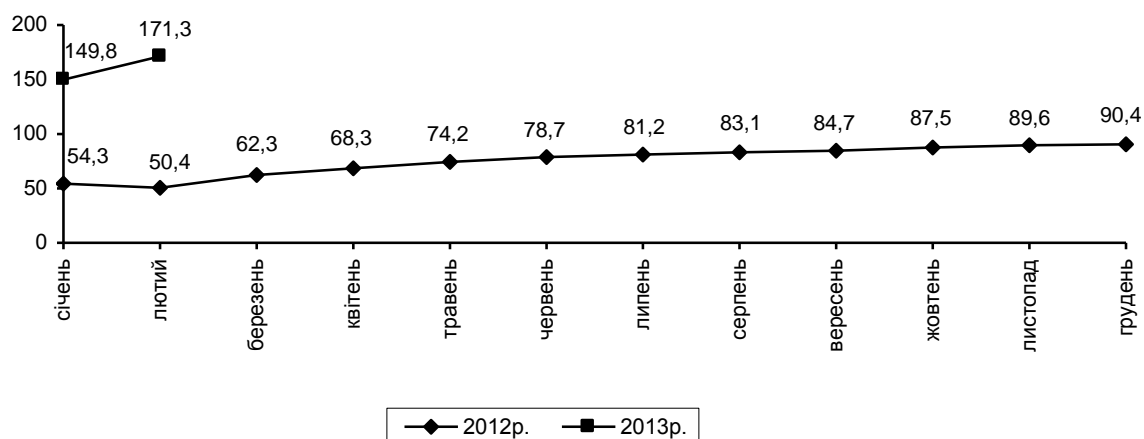
За січень–лютий 2013р. всіма видами транспорту перевезено 1,5 млн.т вантажів, що на 3,8% менше, ніж за січень–лютий 2012р. Вантажооборот зріс у 1,7 раза і становив 1,3 млрд.ткм.

	Перевезено (відправлено) вантажів		Вантажооборот	
	тис.т	у % до січня– лютого 2012р.	млн.ткм	у % до січня– лютого 2012р.
Усіма видами транспорту	1460,4	96,2	1298,2	171,3
Залізничним ¹	1215,4	107,0	1167,2	186,6
Автомобільним ²	245,0	64,2	131,0	99,0
Авіаційним	—	—	—	—

¹ Відправлення вантажів за даними Відокремленого підрозділу “Рівненська дирекція залізничних перевезень” Державного територіально-галузевого об’єднання “Львівська залізниця”.

² З урахуванням вантажних перевезень, виконаних фізичними особами-підприємцями.

Вантажооборот підприємств транспорту
(наростаючим підсумком у % до відповідного періоду попереднього року)



Залізничним транспортом відправлено 1,2 млн.т вантажів, що на 7,0% більше, ніж за січень–лютий 2012р. Відправлення нафти і нафтопродуктів збільшилося в 10,7 раза, зерна і продуктів перемолу – у 2,5 раза, лісових вантажів – на 49,1%, кам'яного вугілля – на 10,3%, брухту чорних металів – на 5,1%. Відправлення будівельних матеріалів зменшилося на 0,6%, хімічних і мінеральних добрив – на 9,2%, цементу – на 36,4%.

Підприємствами автомобільного транспорту (з урахуванням перевезень фізичними особами-підприємцями) доставлено замовникам 245,0 тис.т вантажів, виконано вантажооборот в обсязі 131,0 млн.ткм, що становить відповідно 64,2% та 99,0% обсягів січня–лютого 2012р.

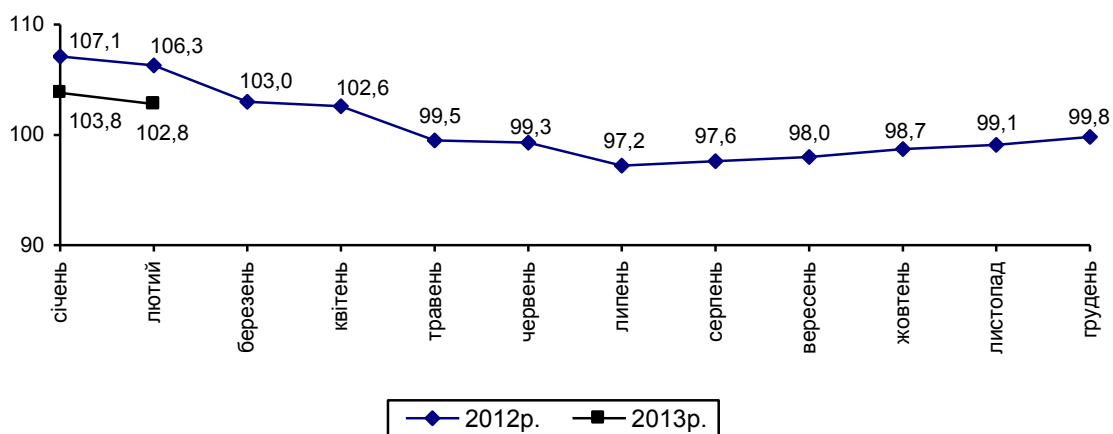
Послугами пасажирського транспорту в січні–лютому 2013р. скористалося 21,7 млн. пасажирів, виконано пасажирську роботу в обсязі 384,4 млн.пас.км, що відповідно на 5,1% та 2,8% більше, ніж у січні–лютому 2012р.

	Перевезено (відправлено) пасажирів		Пасажирооборот	
	млн.	у % до січня– лютого 2012р.	млн.пас.км	у % до січня– лютого 2012р.
Усіма видами транспорту	21,7	105,1	384,4	102,8
Залізничним ¹	1,6	97,6	164,2	97,9
Автомобільним ²	16,2	106,5	204,1	107,2
Тролейбусним	3,9	102,6	16,1	102,6
Авіаційним	—	—	—	—

¹ Відправлення пасажирів за даними Відокремленого підрозділу “Рівненська дирекція залізничних перевезень” Державного територіально-галузевого об’єднання “Львівська залізниця”.

² З урахуванням пасажирських перевезень, виконаних фізичними особами-підприємцями.

Пасажирооборот підприємств транспорту
(наростаючим підсумком у % до відповідного періоду попереднього року)



Залізничним транспортом за січень–лютий 2013р. відправлено 1,6 млн. пасажирів, що на 2,4% менше, ніж за січень–лютий 2012р.

Послугами автомобільного транспорту (з урахуванням перевезень фізичними особами-підприємцями) скористалося 16,2 млн. пасажирів, що на 6,5% більше, ніж у січні–лютому 2012р. Перевезення пасажирів автотранспортом фізичних осіб-підприємців зросло на 5,0%.

За січень–лютий 2013р. міським електротранспортом перевезено 3,9 млн. пасажирів, що на 2,6% більше, ніж за січень–лютий 2012р.

Підприємствами зв'язку за січень 2013р. від надання послуг отримано доходу на загальну суму 49,9 млн.грн., що на 5,8% менше, ніж за січень 2012р.

Доходи від послуг зв'язку, наданих населенню, зменшилися на 6,9%, іншим споживачам – на 2,8% і становили відповідно 36,2 млн.грн. та 13,7 млн.грн.

У загальній структурі доходу від надання послуг зв'язку населенню 74,4% припадало на доходи від мобільного зв'язку, 9,9% – від телефонного міського зв'язку, 6,6% – від надання доступу до мережі «Інтернет», 2,7% – від телефонного сільського зв'язку, 2,5% – від телефонного міжміського (включаючи міжнародний), 0,9% – від кабельного телебачення.

За січень 2013р. підприємствами сфери послуг для всіх споживачів реалізовано послуг на 217,4 млн.грн., з основного виду діяльності – на 207,9 млн.грн. Для населення реалізовано послуг на 46,7 млн.грн. (21,5%), для підприємств і організацій – на 170,7 млн.грн. (78,5%).

Кількість виконаних замовлень за основним видом діяльності становила 2,7 млн. У середньому вартість одного замовлення склала 77,6 грн. Найбільші обсяги послуг реалізовано підприємствами обласного центру, м.Дубно, Здолбунівського, Рівненського та Сарненського районів.

ЗОВНІШНЯ ТОРГІВЛЯ ТОВАРАМИ

Обсяг експорту зовнішньої торгівлі товарами області за січень 2013р. становив 42,0 млн.дол. США, імпорту (з урахуванням поставок газу природного) – 38,7 млн.дол. Порівняно з січнем 2012р. експорт збільшився на 25,5%, а імпорт зменшився на 61,5%. Позитивне сальдо зовнішньої торгівлі товарами становило 3,3 млн.дол. (за січень 2012р. негативне – 66,9 млн.дол.).

Зовнішньоторговельні операції товарами область здійснювала з партнерами 77 країн світу.

Інформацію щодо зовнішньої торгівлі товарами з найбільшими торговими партнерами за січень 2013р. наведено в таблиці.

	Експорт			Імпорт		
	тис.дол. США	у % до січня 2012р.	у % до загального обсягу	тис.дол. США	у % до січня 2012р.	у % до загального обсягу
Усього	42026,1	125,5	100,0	38684,4¹	38,5	100,0
Країни СНД	11214,0	124,5	26,7	23133,2	28,4	59,8
у тому числі						
Азербайджан	660,7	171,5	1,6	–	–	–
Білорусь	2443,6	129,8	5,8	1096,7	184,8	2,8
Російська Федерація	7032,7	120,3	16,7	22036,4	27,2	57,0
Інші країни світу	30812,1	125,8	73,3	15551,2	82,4	40,2
у тому числі						
Австралія	782,6	363,7	1,9	1,0	559,8	0,0
Ісландія	–	–	–	646,9	72,5	1,7
Китай	61,1	1411,6	0,1	689,0	87,9	1,8
Малайзія	2317,7	313,4	5,5	0,8	235,5	0,0
Сінгапур	910,2	–	2,2	–	–	–
США	252,8	424,7	0,6	522,9	71,4	1,4
Туреччина	10720,1	788,3	25,5	92,2	91,2	0,2
Країни ЄС	14965,0	72,3	35,6	7568,2	51,5	19,6
у тому числі						
Італія	2424,9	34,0	5,8	550,3	20,7	1,4
Литва	1377,9	449,0	3,3	122,2	66,9	0,3
Нідерланди	1899,2	220,1	4,5	191,5	54,8	0,5
Німеччина	1836,3	81,0	4,4	1976,8	34,1	5,1
Польща	3399,0	57,0	8,1	2190,7	81,5	5,7
Румунія	1667,5	884,0	4,0	263,2	3334,0	0,7
Франція	450,0	69,2	1,1	580,6	353,4	1,5

¹ Тут і далі по розділу з урахуванням поставок газу природного.

До країн СНД було експортовано 26,7% усіх товарів, до країн ЄС – 35,6% (у січні 2012р. – відповідно 26,9% та 61,8%).

Головним торговим партнером серед країн СНД за січень 2013р. як в експорті, так і в імпорті товарів, залишилася Російська Федерація.

Найвагоміші експортні поставки товарів серед країн-членів ЄС здійснювалися до Польщі, Італії, Нідерландів, Німеччини та Румунії.

Серед інших країн світу найбільше експортувалися товари до Туреччини та Малайзії.

Зокрема, у загальному обсязі експорту найбільші поставки здійснювалися до Туреччини – 25,5%, Російської Федерації – 16,7%, Польщі – 8,1%, Білорусі та Італії – по 5,8%, Малайзії – 5,5%, Нідерландів – 4,5%, Німеччини – 4,4% та Румунії – 4,0%.

Експорт товарів збільшився до Туреччини у 7,9 раза (за рахунок добрив), Білорусі – на 29,8% (деревини і виробів з деревини), Російської Федерації – на 20,3% (солі; сірки; земель та каміння). Одночасно скоротився експорт до Італії на 66,0%, Польщі – на 43,0%, Німеччини – на 19,0%.

Основу товарної структури експорту області складали продукція хімічної та пов'язаних з нею галузей промисловості, деревина і вироби з деревини, мінеральні продукти.

Із країн СНД імпортовано 59,8% усіх товарів, із країн ЄС – 19,6% (у січні 2012р. – відповідно 81,2% та 14,6%).

Найвагоміші імпортні поставки товарів серед країн-членів ЄС здійснювалися з Польщі, Німеччини та Франції.

Серед інших країн світу найбільші імпортні поставки товарів спостерігалися із Китаю та Ісландії.

У загальному обсязі імпорту області найсуттєвіші надходження здійснювалися з Російської Федерації – 57,0%, Польщі – 5,7%, Німеччини – 5,1%, Білорусі – 2,8%, Китаю – 1,8%, Ісландії – 1,7%, Франції – 1,5%.

Збільшились імпортні поставки з Франції у 3,5 раза (за рахунок засобів наземного транспорту, крім залізничного), Білорусі – в 1,8 раза (солі; сірки; земель та каміння). Одночасно зменшились у січні 2013р. поставки з Російської Федерації на 72,8%, Німеччини – на 65,9%, Польщі – на 18,5%, Китаю – на 12,1%.

Основу товарної структури імпорту області складали мінеральні продукти, засоби наземного транспорту, літальні апарати, плавучі засоби.

Інформацію щодо найважливіших товарних груп у структурі зовнішньої торгівлі області за січень 2013р. наведено в таблиці.

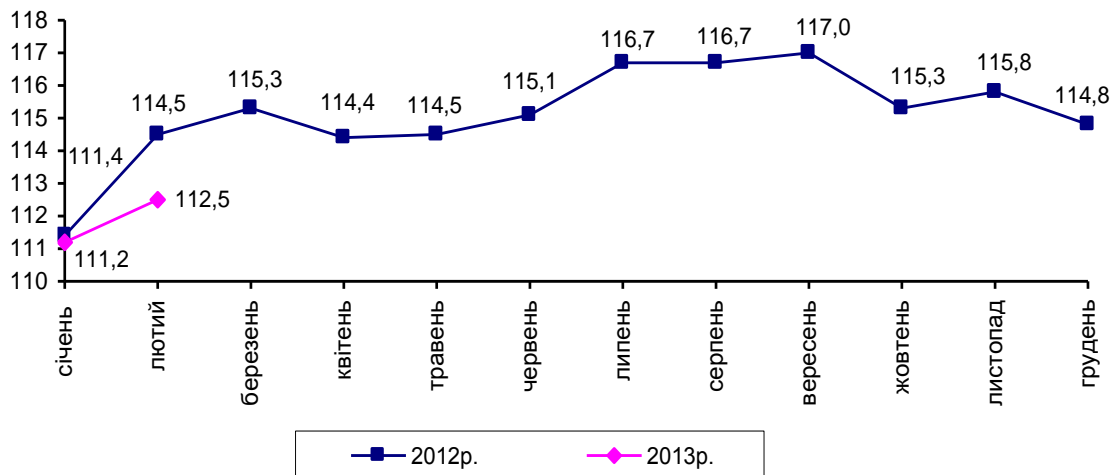
Код і назва товарів згідно з УКТЗЕД	Експорт			Імпорт		
	тис.дол. США	у % до січня 2012р.	у % до загаль- ного обсягу	тис.дол. США	у % до січня 2012р.	у % до загаль- ного обсягу
Усього	42026,1	125,5	100,0	38684,4¹	38,5	100,0
у тому числі						
V. Мінеральні продукти	3919,8	88,8	9,3	20369,4	84,7	52,7
з них						
25 сіль; сірка; землі та каміння	3881,3	89,0	9,2	578,2	109,8	1,5
27 палива мінеральні; нафта і продукти її перегонки	3,1	6,1	0,0	19791,2	84,1	51,2
VI. Продукція хімічної та пов'язаних з нею галузей промисловості	18208,5	110,7	43,3	632,1	32,2	1,6
IX. Деревина і вироби з деревини	8845,5	155,2	21,0	425,0	302,8	1,1
XVI. Машини, обладнання та механізми; електротехнічне обладнання	2618,0	204,8	6,2	1890,5	3,2	4,9
XVII. Засоби наземного транспорту, літальні апарати, плаваючі засоби	77,4	77,0	0,2	7122,2	291,9	18,4
з них						
86 залізничні локомотиви	—	—	—	5020,0	—	13,0

¹ Див. виноску на стор. 25.

ТОРГІВЛЯ ТА РЕСТОРАННЕ ГОСПОДАРСТВО

Оборот роздрібної торгівлі¹ за січень–лютий 2013р. становив 2299,1 млн.грн., що на 12,5% більше обсягу січня–лютого 2012р. У структурі обороту роздрібної торгівлі на організовані та неформальні ринки припадало 39,8%.

Зміни обсягів обороту роздрібної торгівлі
(наростаючим підсумком у % до відповідного періоду попереднього року)



Оборот ресторанного господарства (з урахуванням обороту фізичних осіб-підприємців) за січень–лютий 2013р. проти січня–лютого 2012р. збільшився на 20,2% і становив 114,8 млн.грн.

Обсяг роздрібного товарообороту підприємств, які здійснюють діяльність із роздрібної торгівлі та ресторанного господарства, за січень–лютий 2013р. склав 973,3 млн.грн., що в порівнянних цінах більше обсягу січня–лютого 2012р. на 9,3%.

Обсяг роздрібного товарообороту за лютий 2013р. становив 508,3 млн.грн. і в порівнянних цінах проти лютого 2012р. збільшився на 11,6%, проти січня 2013р. – на 9,1%.

Через мережу автозаправних станцій, що налічує 172 од, у лютому 2013р. було продано в роздріб світлих нафтопродуктів, газу стисненого та скрапленого для автомобілів на 98,9 млн.грн., із них бензину моторного – на 36,9 млн.грн. (37,3%), дизельного пального – на 56,6 млн.грн. (57,2%), газу стисненого – на 0,9 млн.грн. (0,9%), скрапленого – на 4,5 млн.грн. (4,6%).

Бензину моторного було реалізовано 2,6 тис.т, що на 20,7% менше, ніж у лютому 2012р., дизельного пального – 4,8 тис.т (на 23,2% більше), газу стисненого – 0,1 тис.т (на 42,8% менше) та газу скрапленого – 0,4 тис.т (на 16,2% більше).

¹ Включає роздрібний товарооборот підприємств роздрібної торгівлі, розрахункові дані щодо обсягів продажу товарів на ринках і фізичними особами-підприємцями.

У задоволенні потреб населення товарами значне місце належить ринкам. За рахунок організованих ринків у січні–лютому 2013р. формувалося 34,9% загального обсягу продажу споживчих товарів. В обороті цих ринків 6,1% становив продаж сільськогосподарських продуктів.

Продаж сільськогосподарських продуктів на ринках за січень–лютий 2013р. проти січня–лютого 2012р. збільшився на 0,8%, при цьому ціни зменшилися на 0,4%. Продукти тваринництва подорожчали на 0,6%, їхній продаж збільшився на 4,0%. Продаж продуктів рослинництва зменшився на 2,7% при зниженні цін на 1,9%.

Дані щодо індексів цін та обсягів продажу окремих сільськогосподарських продуктів на ринках наведено в таблиці.

(відсотків)

	Індекси цін			Індекси обсягу продажу		
	січень–лютий 2013р. до січня–лютого 2012р.	лютий 2013р. до		січень–лютий 2013р. до січня–лютого 2012р.	лютий 2013р. до	
		січня 2013р.	лютого 2012р.		січня 2013р.	лютого 2012р.
Зернові	100,0	100,0	100,0	90,0	96,2	83,3
Борошно	100,0	100,0	100,0	102,2	106,9	100,6
Круп'яні	93,9	100,0	94,6	103,8	102,2	101,2
пшоно	75,0	100,0	75,4	89,6	102,0	100,7
крупя гречана	97,9	100,0	100,0	103,6	106,2	101,8
рис	100,0	100,0	100,0	106,5	98,6	100,9
інші крупи	80,0	100,0	80,0	101,7	103,0	100,9
Картопля	107,0	100,0	114,3	90,3	97,7	86,0
Капуста свіжа	167,1	92,6	166,3	89,7	92,9	95,8
Цибуля ріпчаста	141,5	100,0	133,3	107,2	97,3	107,2
Буряки	100,0	100,0	100,0	118,2	107,6	122,8
Морква	103,9	92,3	100,0	115,3	113,0	115,6
Огірки свіжі	107,4	111,5	109,4	89,5	128,0	96,6
Помідори свіжі	114,2	100,0	108,3	67,8	91,7	64,5
Часник	95,7	100,0	90,9	60,5	101,7	67,8
Фрукти та ягоди свіжі	101,9	100,8	97,9	104,0	96,4	105,5
Цукор	84,0	100,0	86,7	108,6	99,8	103,9
Олія	96,0	100,0	96,0	95,9	104,8	99,8
Яловичина	106,3	95,5	105,0	104,0	112,6	111,5
Свинина	101,1	89,5	96,6	107,2	101,8	110,6
Сало свиняче	134,1	91,2	129,7	115,6	105,5	111,8
Птиця	103,6	96,8	103,4	61,5	88,0	56,0
Молоко свіже	100,0	100,0	100,0	104,2	108,5	109,5
Масло тваринне	97,9	104,4	100,0	102,1	102,4	103,6
Сир (творог)	104,9	100,0	106,7	102,1	98,3	104,3
Сметана	98,5	100,0	100,0	119,1	105,7	117,6
Яйця	85,3	93,5	79,6	104,8	108,0	105,6
Мед	94,9	96,6	93,3	123,4	125,5	110,3

За січень–лютий 2013р. порівняно з січнем–лютим 2012р. ціни на фрукти свіжі, м'ясо, птицю, овочі, рибу, сало свиняче зросли на 1,9–34,1%, насіння соняшника та гарбуза – в 1,5 раза, бобові – у 2,0 раза, а на гриби сухі, цукор, яйця, круп'яні, мед, олію, молочні продукти ціни знизилися на 21,1–3,5%.

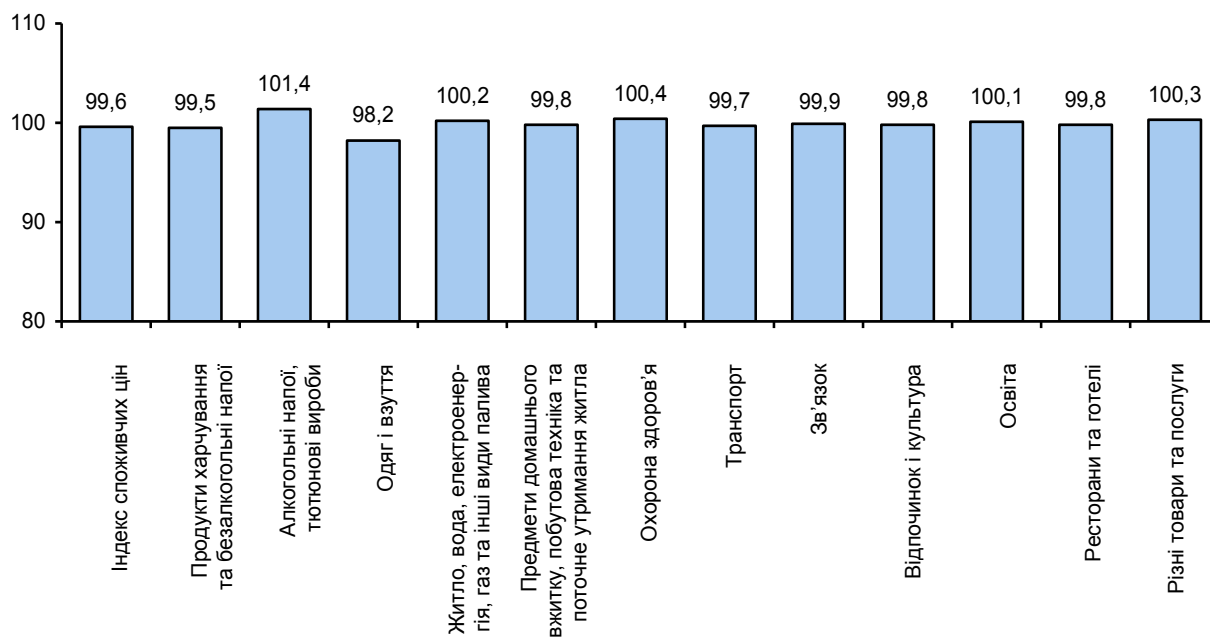
Середні ціни, що склалися на ринках на окремі сільськогосподарські продукти, наведено нижче:

	Лютий		(грн. за кг)
	2013р.	2012р.	Січень 2013р.
Картопля	2,00	1,75	2,00
Капуста свіжа	3,13	1,88	3,38
Цибуля ріпчаста	3,00	2,25	3,00
Буряки	3,00	3,00	3,00
Морква	3,00	3,00	3,25
Огірки свіжі	29,00	26,50	26,00
Помідори свіжі	26,00	24,00	26,00
Часник	25,00	27,50	25,00
Яблука	7,50	8,25	7,50
Цитрусові	17,00	15,00	16,75
Цукор	6,50	7,50	6,50
Олія (за л)	12,00	12,50	12,00
Яловичина	52,50	50,00	55,00
Свинина	42,50	44,00	47,50
Сало свиняче	28,53	22,00	31,28
Молоко свіже (за л)	7,00	7,00	7,00
Масло тваринне	60,00	60,00	57,50
Сир (творог)	32,00	30,00	32,00
Сметана	32,50	32,50	32,50
Яйця (за десяток)	10,75	13,50	11,50
Мед	42,01	45,00	43,51

ЦІНИ І ТАРИФИ

Індекс споживчих цін (ІСЦ) у лютому 2013р. по області становив 99,8%, з початку року – 99,6%. По Україні – відповідно 99,9% та 100,1%.

Індекси споживчих цін у 2013 році (лютий у % до грудня попереднього року)



На споживчому ринку в лютому 2013р. ціни на продукти харчування та безалкогольні напої знизилися на 0,3%. Суттєво подешевшали цукор (на 3,8%) та фрукти (на 3,6%). Ціни на м'ясо яловичини та свинини знизилися на 2,4–2,1%. На 1,8–0,1% зросли в ціні шоколад, яйця, риба та продукти з риби, сало, макаронні вироби, безалкогольні напої, кондитерські вироби з борошна. Водночас овочі та молоко подорожчали на 2,0% та 1,8% відповідно. На 1,1–0,1% виросли ціни на сметану, м'ясо птиці, соняшниковою олію, рис, сири, маргарин та інші рослинні жири, кондитерські вироби з цукру, масло, ковбасні вироби та їстівні субпродукти, продукти переробки зернових та хліб.

Алкогільні напої та тютюнові вироби стали дорожчими на 1,2%, у т.ч. тютюнові вироби – на 1,5%, алкогільні напої – на 0,9%.

Ціни (тарифи) на житло, воду, електроенергію, газ та інші види палива збільшилися на 0,2%, що зумовлено зростанням вартості квартирної плати на 2,2%.

Ціни на транспорт у цілому зменшилися на 0,1%, що пов'язано із зниженням цін на паливо та мастила на 0,2% та вартості перевезень пасажирським залізничним транспортом на 0,1%.

Зростання цін у сфері охорони здоров'я на 0,4% насамперед зумовлено подорожчанням фармацевтичної продукції на 0,8%.

Предмети домашнього вжитку, побутова техніка та поточне утримання житла подешевшали на 0,1%, що зумовлено зниженням цін на побутову техніку на 1,0%.

Продукти харчування та безалкогольні напої за січень–лютий п.р. подешевшали на 0,5%. При цьому суттєво (на 5,5% та 4,1% відповідно) знизилися в ціні цукор та фрукти. Крім того, на 2,4–0,2% стали дешевшими м'ясо яловичини та свинини, риба та продукти з риби, шоколад, сало, яйця, молоко, кондитерські вироби з борошна, макаронні вироби, масло, безалкогольні напої. Водночас відчутно (на 8,3%) зросли в ціні овочі. На 1,3–0,1% стали дорожчими олія соняшникова, м'ясо птиці, рис, сири, сметана, маргарин та інші рослинні жири, кондитерські вироби з цукру, хліб, ковбасні вироби та їстівні субпродукти, продукти переробки зернових, кисломолочна продукція.

Зростання цін на алкогольні напої та тютюнові вироби на 1,4% обумовлене подорожчанням тютюнових виробів на 1,8% та алкогольних напоїв на 1,1%.

Ціни (тарифи) на житло, воду, електроенергію, газ та інші види палива зросли на 0,2%, що викликане збільшенням вартості квартирної плати на 2,2%.

Подорожчання у сфері охорони здоров'я на 0,4% пов'язане в першу чергу з підвищенням вартості фармацевтичної продукції на 0,8%.

Ціни на транспорт у цілому зменшилися на 0,3%, що зумовлено зниженням цін на паливо та мастила і вартості перевезень пасажирським залізничним транспортом на 0,6%.

Предмети домашнього вжитку, побутова техніка та поточне утримання житла стали дешевшими в ціні на 0,2%, що зумовлено зниженням цін на побутову техніку на 1,5% та на товари та послуги для щоденної підтримки будинку на 0,1%.

У сфері відпочинку і культури відбулося зменшення цін на 0,2%, що зумовлено зниженням вартості аудіотехніки, фотоапаратури та обладнання для обробки інформації на 0,6%. Водночас вартість туристичних послуг зросла на 1,8%.

Разом з цим знизилися ціни на одяг і взуття (на 1,8%), телефонне й телефаксове обладнання (на 0,1%).

Індекси споживчих цін у 2013р. наведено у таблиці.

	До попереднього місяця		(відсотків)
	лютий	січень	Лютий до грудня попереднього року
Індекси споживчих цін	99,8	99,8	99,6
Продукти харчування та безалкогольні напої	99,7	99,8	99,5
Продукти харчування	99,6	99,8	99,4
Хліб і хлібопродукти	100,0	100,0	100,0
хліб	100,1	100,4	100,5
макаронні вироби	99,0	100,3	99,3
М'ясо та м'ясопродукти	99,6	99,9	99,5
Риба та продукти з риби	99,0	99,0	98,0
Молоко, сир та яйця	100,8	98,9	99,7
молоко	101,8	97,1	98,8
сир і м'який сир (творог)	100,8	99,9	100,7
яйця	98,6	99,9	98,5
Олія та жири	100,2	99,8	100,0
масло	100,4	99,0	99,4
олія соняшникова	100,9	100,4	101,3
Фрукти	96,4	99,5	95,9
Овочі	102,0	106,2	108,3
Цукор	96,2	98,2	94,5
Безалкогольні напої	99,8	100,0	99,8
Алкогільні напої, тютюнові вироби	101,2	100,2	101,4
алкогольні напої	100,9	100,2	101,1
тютюнові вироби	101,5	100,3	101,8
Одяг і взуття	99,0	99,2	98,2
одяг	99,2	99,3	98,5
взуття	98,5	98,9	97,4
Житло, вода, електроенергія, газ та інші види палива	100,2	100,0	100,2
плата за власне житло (квартирна плата)	102,2	100,0	102,2
утримання та ремонт житла	99,9	100,0	99,9
водопостачання	100,0	100,0	100,0
каналізація	100,0	100,0	100,0
електроенергія	100,0	100,0	100,0
природний газ	100,0	100,0	100,0
гаряча вода, опалення	100,0	100,0	100,0

	Продовження		
	До попереднього місяця		Лютий до грудня попереднього року
	лютий	січень	
Предмети домашнього вжитку, побутова техніка та поточне утримання житла	99,9	99,9	99,8
меблі та предмети обстановки, килими та інші види покриттів для підлоги	100,1	100,1	100,2
домашній текстиль	100,4	100,0	100,4
побутова техніка	99,0	99,5	98,5
Охорона здоров'я	100,4	100,0	100,4
фармацевтична продукція, медичні товари та обладнання	100,8	100,0	100,8
амбулаторні послуги	100,0	100,0	100,0
Транспорт	99,9	99,8	99,7
купівля транспортних засобів	100,1	100,0	100,1
паливо та мастила	99,8	99,6	99,4
транспортні послуги	100,0	99,9	99,9
залізничний пасажирський транспорт	99,9	99,5	99,4
автодорожній пасажирський транспорт	100,0	100,0	100,0
Зв'язок	99,9	100,0	99,9
Відпочинок і культура	99,8	100,0	99,8
аудіотехніка, фотоапаратура та обладнання для обробки інформації	99,9	99,5	99,4
послуги відпочинку та культури	100,0	100,0	100,0
газети, книжки та канцелярські товари	100,0	100,3	100,3
Освіта	100,1	100,0	100,1
дошкільна та початкова освіта	100,0	100,0	100,0
середня освіта	100,0	100,0	100,0
вища освіта	100,0	100,0	100,0
Ресторани та готелі	99,8	100,0	99,8
Різні товари та послуги	100,3	100,0	100,3

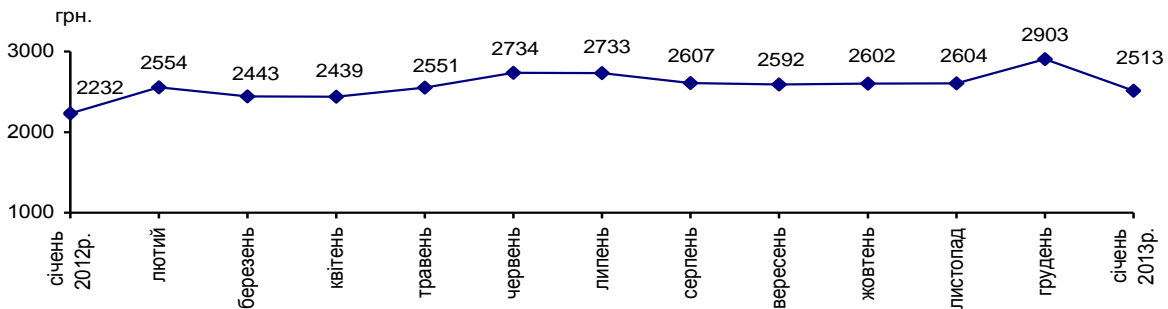
ДОХОДИ НАСЕЛЕННЯ

Середній розмір номінальної заробітної плати штатного працівника підприємств, установ та організацій¹ (далі – підприємства) у січні 2013р. становив 2513 грн. та перевищував у 2,2 раза рівень мінімальної заробітної плати, який дорівнював прожитковому мінімуму на одну працездатну особу (1147 грн.).

Порівняно з груднем 2012р. середня заробітна плата у січні 2013р. зменшилася на 13,4%, що пов'язано з одноразовими виплатами наприкінці року: винагороди за підсумками роботи за рік, за вислугу років, премії, тощо. Порівняно з січнем 2012р. заробітна плата зросла на 12,6%, або на 281 грн.

Нарахування за одну оплачену годину у січні 2013р. становили 17,54 грн.

Динаміка середньої заробітної плати



В економіці області залишається значною диференціація рівнів оплати праці серед видів економічної діяльності².

До видів економічної діяльності з найвищим рівнем оплати у січні 2013р. належали: промисловість (3599 грн.), фінансова та страхова діяльність (3586 грн.), лісове господарство та лісозаготівлі (2875 грн.), інформація та телекомунікації (2719 грн.), транспорт, складське господарство (2699 грн.); серед промислових видів діяльності – постачання електроенергії, газу, пари та кондиційованого повітря (5913 грн.), виробництво хімічних речовин і хімічної продукції (4226 грн.).

Нижчою від середньообласного рівня залишалася заробітна плата у працівників соціальної сфери: охорони здоров'я та надання соціальної допомоги – 1908 грн., мистецтва, спорту, розваг та відпочинку – 1998 грн., освіти – 2296 грн.

¹ Дані наведено по підприємствах, установах, організаціях та їхніх відокремлених підрозділах з кількістю найманих працівників 10 і більше осіб.

² З 2013 року угруповання інформації за видами економічної діяльності (КВЕД) здійснюються згідно з Класифікацією видів економічної діяльності (ДК 009:2010), затвердженою наказом Державного комітету України з питань технічного регулювання та споживчої політики від 11 жовтня 2010 року №457 «Про затвердження та скасування національних класифікаторів».

Найнижча заробітна плата спостерігалася в працівників тимчасового розміщування й організації харчування (1402 грн.), сільського господарства та надання пов'язаних з ними послуг (1663 грн.).

Рівні заробітної плати за видами економічної діяльності наведено в таблиці:

	Нараховано в середньому штатному працівнику				за оплачену годину, грн.
	за січень 2013р.				
	грн.	у % до			
грудня 2012р.		січня 2012р.	середнього рівня по економіці		
Усього	2513	86,6	112,6	100,0	17,54
Сільське господарство, лісове господарство та рибне господарство	2018	84,9	124,8	80,3	13,47
Промисловість	3599	93,1	114,5	143,2	24,11
добувна промисловість і розроблення кар'єрів	2874	82,8	109,6	114,3	20,68
переробна промисловість	2476	92,2	110,6	98,5	17,12
постачання електроенергії, газу пари та кондиційованого повітря	5913	97,9	121,2	235,2	37,16
водопостачання; каналізація, поводження з відходами	2283	41,3	51,1	90,8	14,93
Будівництво	1830	72,8	14,20
Оптова та роздрібна торгівля; ремонт автотранспортних засобів і мотоциклів	2008	79,9	12,82
Транспорт, складське господарство, поштова та кур'єрська діяльність	2530	90,3	109,9	100,7	18,93
Тимчасове розміщування й організація харчування	1402	94,9	129,4	55,8	10,63
Інформація та телекомунікації	2719	108,2	17,34
Фінансова та страхова діяльність	3586	83,7	101,9	142,7	22,58
Операції з нерухомим майном	1950	77,6	14,40
Професійна, наукова та технічна діяльність	2010	80,0	14,28
Діяльність у сфері адміністративного та допоміжного обслуговування	1917	76,3	12,42
Державне управління й оборона; обов'язкове соціальне страхування	2622	70,9	112,4	104,3	16,59
Освіта	2296	88,8	111,9	91,4	18,49
Охорона здоров'я та надання соціальної допомоги	1908	75,9	12,44
Мистецтво, спорт, розваги та відпочинок	1998	79,5	13,94
Надання інших видів послуг	1574	62,6	10,86

Серед регіонів України Рівненщина за розміром заробітної плати у січні 2013р. посідала 13 місце та на 16,2%, або на 487 грн., не досягала середнього рівня заробітної плати по Україні – 3000 грн.

Разом з цим, середня заробітна плата працівників Рівненської області перевищувала оплату праці працівників у сусідніх областях.

Для порівняння: заробітна плата по Україні та сусідніх областях.

	Нараховано в середньому штатному працівнику			
	за січень 2013р., грн.	у % до		за оплачену годину, грн.
		прожиткового мінімуму на одну працездатну особу (1147 грн.)	середнього рівня по економіці України	
Україна	3000	261,6	100,0	20,06
<i>Рівненська</i>	<i>2513</i>	<i>219,1</i>	<i>83,8</i>	<i>17,54</i>
Львівська	2490	217,1	83,0	17,46
Волинська	2341	204,1	78,0	15,51
Хмельницька	2335	203,6	77,9	15,94
Житомирська	2314	201,8	77,1	15,94
Тернопільська	2091	182,3	69,7	14,94

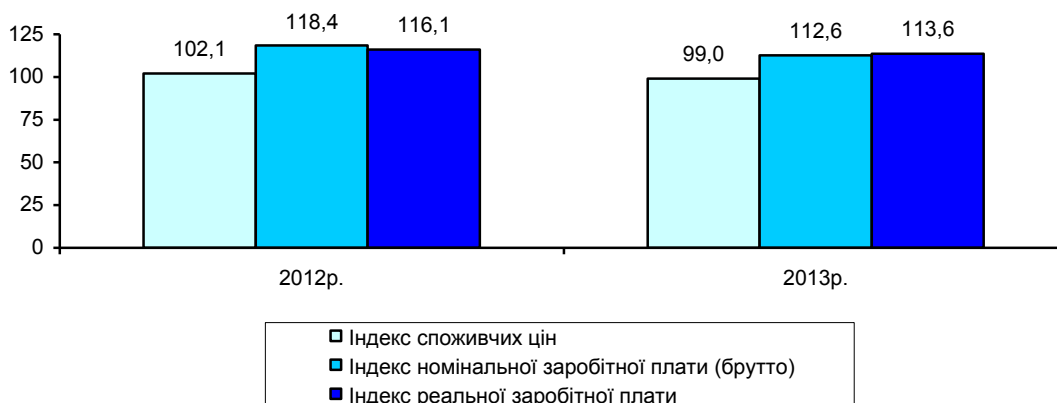
У січні 2013р. кожен працівник відпрацював у середньому 135 год, що на 2,2% менше, ніж у грудні 2012р. Коефіцієнт використання табельного фонду робочого часу становив 80,4%, що на 2,2 в.п. менше порівняно з груднем 2012р.

Динаміку показників фонду робочого часу характеризують дані, наведені в таблиці:

	Січень 2013р.	Довідково: 2012р.	
		січень	грудень
Фонд робочого часу на одного штатного працівника, год			
табельний	168	159	167
фактично відпрацьований	135	128	138
оплачений	143	137	146
Коефіцієнт використання табельного фонду робочого часу, %	80,4	80,5	82,6

Реальна заробітна плата штатних працівників у січні 2013р. порівняно з груднем 2012р. зменшилася на 12,7%, а по відношенню до січня 2012р. збільшилася на 13,6%.

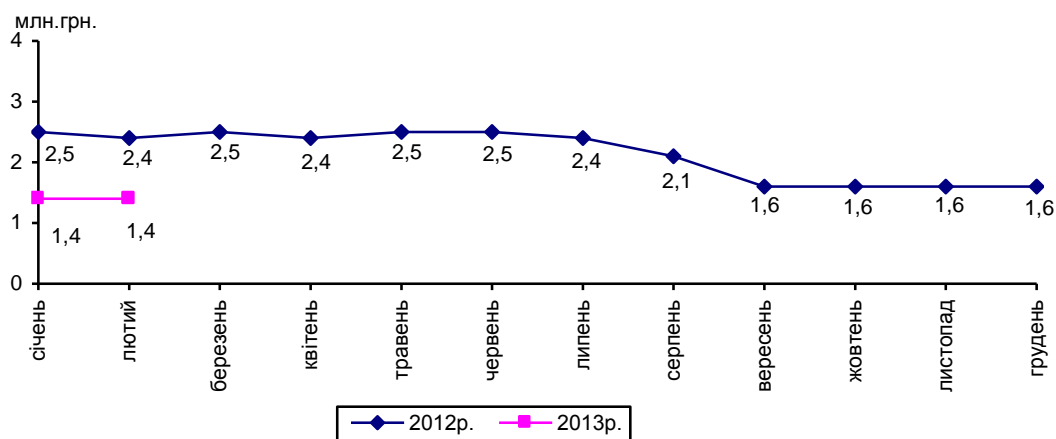
Індекси заробітної плати та споживчих цін (січень до січня попереднього року, відсотків)



Загальна сума заборгованості із виплати заробітної плати¹ впродовж січня 2013р. збільшилася на 5,6 тис.грн., або на 0,4%, і на 1 лютого 2013р. становила 1,4 млн.грн. (0,1% загальної суми боргу по Україні); порівняно з відповідною датою 2012р. борг зменшився в 1,7 раза.

Обсяг невикраченої заробітної плати на 1 лютого 2013р. становив 0,3% фонду оплати праці, нарахованого за січень 2013р.

Динаміка суми заборгованості із виплати заробітної плати у 2012–2013 роках (станом на 1 число відповідного місяця)



Збільшення загальної суми заборгованості відзначалося у м.Дубно (на 5,6 тис.грн.). Без змін залишаються борги у м.Рівне (1,2 млн.грн.) та Сарненському районі (31,6 тис.грн.).

¹ Дані наведено без урахування найманих працівників статистично малих підприємств і у фізичних осіб-підприємців.

За видами економічної діяльності основними боржниками станом на 1 лютого 2013р. були підприємства оптової та роздрібної торгівлі; ремонту автотранспортних засобів і мотоциклів (542,0 тис.грн., або 39,3%), промисловості (492,3 тис.грн., або 35,7%).

Основна частка загального обсягу боргу на 1 лютого 2013р. припадала на підприємства м.Рівне (85,9%, або 1,2 млн.грн.).

Структура загального обсягу невиключеної заробітної плати розподілилася майже порівну: 39,3%, або 542,0 тис.грн., припадало на економічно активні підприємства, 31,6%, або 435,8 тис.грн., – на економічно неактивні підприємства, 29,1%, або 401,5 тис.грн., – на підприємства, щодо яких реалізуються процедури відновлення платоспроможності боржника або визнання його банкрутом (далі – підприємства-банкрути).

Динаміка структури боргу за типами підприємств наведена в таблиці:

(на 1 число; тис.грн.)

	Усього	У тому числі		
		економічно активні підприємства	підприємства-банкрути	економічно неактивні підприємства
Лютий 2012р.	2407,8	897,6	769,3	740,9
Січень 2013р.	1373,7	542,0	395,9	435,8
Лютий 2013р.	1379,3	542,0	401,5	435,8

Заборгованість із виплати заробітної плати станом на 1 лютого 2013р. допустили: 1 економічно активне підприємство, 4 підприємства-банкрути та 3 економічно неактивні підприємства.

Заборгованість із виплати заробітної плати по містах та районах станом на 1 лютого 2013 року

	Сума невиключеної заробітної плати, тис.грн.						
	усього	економічно активні		підприємства-банкрути		економічно неактивні	
		усього	у % до загальної суми	усього	у % до загальної суми	усього	у % до загальної суми
Рівненська область	1379,3	542,0	39,3	401,5	29,1	435,8	31,6
м.Рівне	1185,0	542,0	45,7	238,8	20,2	404,2	34,1
м.Дубно	162,7	–	–	162,7	100,0	–	–
м.Кузнецовськ	–	–	–	–	–	–	–
м.Острог	–	–	–	–	–	–	–
райони							
Березнівський	–	–	–	–	–	–	–
Володимирецький	–	–	–	–	–	–	–
Гоцанський	–	–	–	–	–	–	–
Демидівський	–	–	–	–	–	–	–
Дубенський	–	–	–	–	–	–	–
Дубровицький	–	–	–	–	–	–	–
Зарічненський	–	–	–	–	–	–	–
Здолбунівський	–	–	–	–	–	–	–
Корецький	–	–	–	–	–	–	–

Продовження

	Сума несплаченої заробітної плати, тис.грн.						
	усього	економічно активні		підприємства-банкрути		економічно неактивні	
		усього	у % до загальної суми	усього	у % до загальної суми	усього	у % до загальної суми
Костопільський	—	—	—	—	—	—	—
Млинівський	—	—	—	—	—	—	—
Острозький	—	—	—	—	—	—	—
Радивилівський	—	—	—	—	—	—	—
Рівненський	—	—	—	—	—	—	—
Рокитнівський	—	—	—	—	—	—	—
Сарненський	31,6	—	—	—	—	31,6	100,0

Упродовж січня 2013р. заборгованість працівникам **економічно активних підприємств** не змінилася і на 1 лютого 2013р. становила 542,0 тис.грн. Це борги підприємств оптової та роздрібної торгівлі; ремонту автотранспортних засобів і мотоциклів.

Кількість працівників, яким своєчасно не виплачено заробітну плату, протягом січня 2013р. не змінилася, і на 1 лютого 2013р. становила 119 осіб, або 0,1% кількості штатних працівників.

Кожному із зазначених працівників не виплачено в середньому 4555 грн.

Заборгованості із бюджетів усіх рівнів станом на 1 лютого 2013р. не було.

Повністю виплачені компенсації, пов'язані з наслідками аварії на ЧАЕС.

Боргу із виплати допомоги у зв'язку з тимчасовою втратою працездатності на економічно активних підприємствах області станом на 1 лютого 2013р. не було.

Сума заробітної плати, не виплаченої **підприємствами-банкрутами**, упродовж січня 2013р. збільшилася на 5,6 тис.грн., або на 1,4%, і на 1 лютого 2013р. становила 401,5 тис.грн.

Це борги підприємств міст Рівне (238,8 тис.грн., або 59,5%) та Дубно (162,7 тис.грн., або 40,5%).

За видами економічної діяльності боржниками були підприємства-банкрути, зайняті операціями з нерухомим майном (345,0 тис.грн., або 85,9%), промисловості (56,5 тис.грн., або 14,1%).

На підприємствах, які призупинили виробничо-господарську діяльність (**економічно неактивні**), сума несплаченої заробітної плати впродовж січня 2013р. не змінилася і на 1 лютого 2013р. становила 435,8 тис.грн. Це борги промислових підприємств м.Рівне (404,2 тис.грн.) та Сарненського району (31,6 тис.грн.).

У січні 2013р. **субсидії для відшкодування витрат на оплату житлово-комунальних послуг призначено 1405 сім'ям**, що становило 98,1% від загальної кількості сімей, які звернулися за субсидіями, з них у міських поселеннях – 887 сім'ям, у сільській місцевості – 518 сім'ям.

Загальна сума призначених субсидій у січні 2013р. становила 405,1 тис.грн., з неї у міських поселеннях – 275,5 тис.грн., у сільській місцевості – 129,6 тис.грн.

Середній розмір призначеної субсидії на одну сім'ю у січні 2013р. становив 288 грн.

Сума нарахованих субсидій для відшкодування витрат на оплату житлово-комунальних послуг у січні 2013р. становила 7,7 млн.грн. Перераховано організаціям, що надають населенню житлово-комунальні послуги, включаючи погашення заборгованості попередніх періодів, 7,9 млн.грн. (102,4%).

Крім того, 37 сім'ям було призначено **субсидії готівкою для відшкодування витрат на придбання скрапленого газу, твердого та рідкого пічного побутового палива** на загальну суму 21,9 тис.грн.; з них у міських поселеннях – 1 сім'ї на суму 1,2 тис.грн., у сільській місцевості – 36 сім'ям на суму 20,7 тис.грн.

Середній розмір призначеної у січні 2013р. субсидії цього виду на одну сім'ю становив 592 грн.

У січні 2013р. загальна сума субсидій готівкою, отриманих сім'ями для відшкодування витрат на придбання скрапленого газу, твердого та рідкого пічного побутового палива, становила 398,3 тис.грн.

У січні 2013р. населенням області **сплачено за житлово-комунальні послуги**, включаючи погашення боргів попередніх періодів, 71,9 млн.грн. Нараховано населенню за житлово-комунальні послуги 87,6 млн.грн., рівень оплати наданих послуг становив 82,1%.

Заборгованість населення з оплати житлово-комунальних послуг збільшилася у січні 2013р. порівняно з груднем 2012р. на 8,2% і на кінець січня 2013р. становила 190,6 млн.грн., середній термін заборгованості за всі послуги склав 2,2 місяця.

У січні 2013р. мали борг за 3 місяці та більше: за газопостачання – 40,4% власників особових рахунків, за централізоване опалення та гаряче водопостачання – 39,9%, за утримання будинків і споруд та прибудинкових територій – 27,3%, за централізоване водопостачання та водовідведення – 11,3%, за вивезення побутових відходів – 9,2%.

РИНОК ПРАЦІ

Середньооблікова кількість штатних працівників підприємств, установ та організацій¹ (далі – підприємства) у січні 2013р. становила 201,0 тис. осіб.

Зважаючи на обсяги виконаних робіт (послуг) і випуску продукції, рівень завантаження працівників у січні 2013р. відповідно до встановленої тривалості робочого часу в цілому по економіці становив 94,5% штатної кількості, у промисловості – 93,1%. Серед видів економічної діяльності найнижчий цей показник в організаціях, зайнятих поштовою та кур'єрською діяльністю (75,2%), тимчасовим розміщуванням й організацією харчування (80,2%).

Кількість зареєстрованих безробітних впродовж лютого 2013р. збільшилась на 1,0 тис. осіб, або на 5,6%, і на кінець лютого 2013р. становила 19,5 тис. осіб, з них 77,1% отримували допомогу по безробіттю.

Структура зареєстрованих безробітних за окремими соціальними групами наведена в таблиці².

	(на кінець місяця)		
	Кількість зареєстрованих безробітних, лютий 2013р.		
	усього, осіб	у % до	
		загальної кількості безробітних	січня 2013р.
Безробітні – всього	19504	100,0	105,6
з них			
жінки	10314	52,9	103,3
молодь у віці до 35 років	9267	47,5	103,0
особи, які проживають у сільській місцевості	9995	51,2	110,6
особи, які мають додаткові гарантії у сприянні працевлаштуванню	6999	35,9	103,6

Рівень зареєстрованого безробіття у лютому 2013р. збільшився на 0,2 в.п. і на кінець лютого 2013р. становив 2,8% середньорічної чисельності населення працездатного віку. У сільській місцевості та в міських поселеннях цей показник становив відповідно 2,9% і 2,7% населення працездатного віку.

¹ Дані наведено по підприємствах, установах, організаціях та їхніх відокремлених підрозділах із кількістю найманих працівників 10 і більше осіб.

² У зв'язку з набранням чинності з 1 січня 2013р. Закону України “Про зайнятість населення” та відповідно зміною методології формування державною службою зайнятості системи показників щодо зареєстрованого ринку праці, порівняння даних з відповідним періодом минулого року не здійснюється.

Кількість вільних робочих місць (вакантних посад), заявлених підприємствами до служби зайнятості, у лютому 2013р. порівняно з січнем 2013р. зросла на 59, або на 5,1%, і на кінець місяця становила 1218.

Навантаження зареєстрованих безробітних на одне вільне робоче місце, вакантну посаду на кінець лютого 2013р. становило 16 осіб. У територіальному розрізі значення цього показника коливалося від 6 осіб у м.Рівне до 133 осіб у Дубровицькому районі.

Ситуацію в територіальному розрізі характеризують дані, наведені в таблиці.

(на кінець лютого 2013р.; осіб)

	Кількість зареєстрованих безробітних	Потреба підприємств у працівниках для заміщення вільних робочих місць (вакантних посад)	Навантаження зареєстрованих безробітних на одне вільне робоче місце (вакантну посаду)
Рівненська область	19504	1218	16
м.Рівне	3516	610	6
м.Кузнецовськ	674	51	13
райони			
Березнівський	665	31	21
Володимирецький	809	31	26
Гощанський	802	28	29
Демидівський	390	15	26
Дубенський ¹	2065	44	47
Дубровицький	667	5	133
Зарічненський	730	18	41
Здолбунівський	1758	104	17
Корецький	538	14	38
Костопільський	887	3	28
Млинівський	649	12	54
Острозький ²	785	41	19
Радивилівський	981	53	19
Рівненський	1138	61	19
Рокитнівський	1000	15	67
Сарненський	1450	53	27

¹ Включаючи дані по м.Дубно.

² Включаючи дані по м.Острог.

Примітка: Дані наведено по районних та міських центрах зайнятості.

За професійними групами найбільший попит на робочу силу спостерігався на кваліфікованих робітників з інструментом (22,2% загальної кількості заявлених вакансій) та робітників з обслуговування, експлуатації та контролювання за роботою технологічного устаткування, складання устаткування та машин (20,4%), а найменший – на кваліфікованих робітників сільськогосподарського та лісового господарства, риборозведення та рибальства (1,6%) і технічних службовців (1,9%).

Інформація щодо попиту на робочу силу та її пропозиції за професійними групами наведена в таблиці.

(на кінець лютого 2013р.; осіб)

	Кількість зареєстрованих безробітних	Потреба підприємств у працівниках для заміщення вільних робочих місць (вакантних посад)	Навантаження зареєстрованих безробітних на одне вільне робоче місце (вакантну посаду)
Усього	19504	1218	16
Законодавці, вищі державні службовці, керівники, менеджери (управителі)	1755	105	17
Професіонали	1465	133	11
Фахівці	1966	109	18
Технічні службовці	945	23	41
Працівники сфери торгівлі та послуг	2793	186	15
Кваліфіковані робітники сільського та лісового господарств, риборозведення та рибальства	783	19	41
Кваліфіковані робітники з інструментом	2606	271	10
Робітники з обслуговування, експлуатації та контролю- вання за роботою техно- логічного устаткування, складання устаткування та машин	3081	249	12
Найпростіші професії та особи без професії	4110	123	33

За сприяння державної служби зайнятості у лютому 2013р. було працевлаштовано 730 зареєстрованих безробітних, або 3,2% загальної кількості громадян, які мали статус безробітного, що на 50,5% більше, ніж у січні 2013р. Серед працевлаштованих осіб 59,2% становили жінки, 56,0% – молодь у віці до 35 років. Найбільша частка працевлаштованих серед осіб, які мали статус безробітного, спостерігалася у м.Кузнецовськ та Володимирецькому районі (по 7,0%), найменша – у Зарічненському, Рокитнівському районах (по 1,4%).

Середньооблікова кількість безробітних, які отримували допомогу по безробіттю із Фонду загальнообов'язкового державного соціального страхування на випадок безробіття, у лютому 2013р. становила 16,6 тис. осіб. Розмір допомоги по безробіттю в середньому на одного безробітного в лютому 2013р. становив 881 грн., що дорівнює 76,8% законодавчо визначеного в цьому місяці розміру мінімальної заробітної плати (1147 грн.).

ДЕМОГРАФІЧНА СИТУАЦІЯ

На 1 лютого 2013р. в області, за оцінкою, проживало 1157,1 тис. осіб. Упродовж січня 2013р. чисельність наявного населення збільшилася на 249 осіб, що в розрахунку на 1000 наявного населення становило 2,5 особи.

Збільшення чисельності населення області відбулося за рахунок природного приросту – 276 осіб, водночас зафіксовано міграційне скорочення населення – 27 осіб.

Порівняно з січнем 2012р. обсяг природного приросту збільшився на 54 особи, або з 2,2 до 2,8 особи в розрахунку на 1000 наявного населення. Природний приріст спостерігався в містах Рівне, Дубно, Кузнецовськ, Острог і 8 районах області. У цілому по області за січень 2013р. природний приріст населення відбувся як у міських поселеннях (4,3‰), так і у сільській місцевості (1,4‰).

Найбільший рівень природного скорочення у січні 2013р. зареєстрований у Млинівському (11,1‰), Дубровицькому (5,4‰), Демидівському (4,8‰) та Корецькому (4,2‰) районах, а найнижчий – у Здолбунівському районі (2,1‰).

Природний рух населення області у січні 2013р. характеризувався збільшенням народжуваності та зменшенням смертності порівняно з січнем 2012р., а також перевищенням числа живонароджених над померлими: на 100 померлих припадало 122 дитини, які народилися живими.

	Усього, осіб		Січень 2013р. у % до січня 2012р.	На 1000 осіб ¹	
	січень 2013р.	січень 2012р.		січень 2013р.	січень 2012р.
Кількість народжених живими	1536	1508	101,9	15,6	15,4
крім того, кількість мертвонароджених	9 ²	12 ²	75,0	5,8 ³	7,9 ³
Кількість померлих у т.ч. дітей у віці до 1 року	1260	1286	98,0	12,8	13,2
Природний приріст населення	276	222	124,3	2,8	2,2

¹ Тут і далі по розділу показники наведено в розрахунку за рік, розраховано на наявне населення.

² Одиниць.

³ На 1000 народжених живими та мертвими.

⁴ На 1000 живонароджених.

За січень 2013р. кількість народжених в області була на 28 осіб більшою, ніж за січень 2012р., рівень народжуваності порівняно з січнем 2012р. зріс з 15,4 немовляти на 1000 наявного населення до 15,6.

Упродовж січня 2013р. спостерігалася значна диференціація рівня народжуваності: від 10,5 народжених на 1000 жителів наявного населення у Млинівському районі до 25,3 – у Рокитнівському районі, про що свідчать дані, наведені в таблиці.

Кількість народжених на 1000 осіб ¹ , ‰	Міста, райони з відповідними показниками народжуваності
15,6	Рівненська область
До 12,0	м.Рівне, Дубенський, Дубровицький, Млинівський
12,0–15,0	м.Дубно, м.Кузнецовськ, м.Острог, Демидівський, Здолбунівський, Корецький, Костопільський
15,1–17,0	Гощанський, Острозький, Рівненський
Понад 17,1	Березнівський, Володимирецький, Зарічненський, Радивилівський, Рокитнівський, Сарненський

¹ Див. виноску 1 на стор. 45.

Народжуваність у сільській місцевості залишається вищою, ніж у міських поселеннях (17,6‰ проти 13,5‰).

Порівняно з січнем 2012р. рівень смертності у січні 2013р. зменшився з 13,2 до 12,8 померлих на 1000 наявного населення. Найвищий рівень смертності зафіксовано в Млинівському районі (21,6‰), найнижчий – у м.Кузнецовськ (6,3‰).

Кількість померлих на 1000 осіб ¹ , ‰	Міста, райони з відповідними показниками смертності
12,8	Рівненська область
До 12,0	м.Рівне, м.Кузнецовськ, м.Острог, Рокитнівський
12,0–15,0	м.Дубно, Березнівський, Володимирецький, Дубенський, Костопільський, Радивилівський, Рівненський, Сарненський
15,1–17,0	Демидівський, Зарічненський, Здолбунівський
Понад 17,1	Гощанський, Дубровицький, Корецький Млинівський, Острозький

¹ Див. виноску 1 на стор. 45.

Рівень смертності у сільській місцевості в 1,8 раза вищий, ніж у міських поселеннях (відповідно 16,2‰ проти 9,2‰).

У січні 2013р. було зареєстровано 9 випадків мертвонароджень. Кількість дітей, померлих у віці до 1 року, збільшилася на 4 особи.

Основними причинами смерті дітей віком до 1 року були: окремі стани, що виникають у перинатальному періоді; природжені вади розвитку, деформації та хромосомні аномалії; деякі інфекційні та паразитарні хвороби, про що свідчать дані, наведені в таблиці.

	(осіб)	
	Січень 2013р.	Січень 2012р.
Усього померлих дітей віком до 1 року	12	8
у т.ч. від		
деяких інфекційних та паразитарних хвороб	1	1
окремих станів, що виникають у		
перинатальному періоді	6	5
природжених вад розвитку, деформацій та		
хромосомних аномалій	4	—

Структура причин смерті населення у січні 2013р. порівняно з січнем 2012р. майже не змінилася. Перше місце посідають хвороби системи кровообігу, друге – новоутворення, третє – зовнішні причини смерті.

	Осіб		У % до підсумку		На 100 тис. осіб ¹	
	січень 2013р.	січень 2012р.	січень 2013р.	січень 2012р.	січень 2013р.	січень 2012р.
Усього померлих	1260	1286	100,0	100,0	1282,2	1315,4
у т.ч. від						
хвороб системи						
кровообігу	956	938	75,9	72,9	972,9	959,4
новоутворень	147	174	11,7	13,5	149,6	178,0
зовнішніх причин						
смерті	50	85	4,0	6,6	50,9	86,9
з них від						
транспортних						
нещасних випадків	9	23	0,7	1,8	9,2	23,5
випадкових						
утоплень та						
занурень у воду	—	2	—	0,2	—	2,0
випадкових отруєнь						
та дії алкоголю	6	8	0,5	0,6	6,1	8,2
навмисних						
самоушкоджень	4	11	0,3	0,9	4,1	11,3
наслідків нападу з						
метою вбивства чи						
нанесення ушко-						
дження	6	2	0,5	0,2	6,1	2,0
хвороб органів						
травлення	37	32	2,9	2,5	37,7	32,7
хвороб органів						
дихання	22	15	1,7	1,2	22,4	15,3

¹ Див. виноску 1 на стор. 45.

У січні 2013р., як і у січні 2012р., в області зафіксовано міграційне скорочення населення. Розподіл мігрантів за потоками міграції в порівнянні з січнем 2012р. наведено в таблиці.

	Усього, осіб		Січень 2013р. у % до січня 2012р.	На 1000 осіб ¹	
	січень 2013р.	січень 2012р.		січень 2013р.	січень 2012р.
Усі потоки міграції					
число прибулих	888	960	92,5	9,0	9,8
число вибулих	915	1033	88,6	9,3	10,5
міграційне скорочення	-27	-73	37,0	-0,3	-0,7
Внутрішня міграція					
число прибулих	548	626	87,5	5,6	6,4
число вибулих	548	626	87,5	5,6	6,4
міграційне скорочення	x	x	x	x	x
Зовнішня міграція					
число прибулих	340	334	101,8	3,4	3,4
число вибулих	367	407	90,2	3,7	4,1
міграційне скорочення	-27	-73	37,0	-0,3	-0,7

¹ Див. виноски 1 на стор. 45.

Серед прибулих на Рівненщину 94,1% становили мігранти з інших областей України, 5,9% – з інших країн. Серед вибулих з області 98,4% виїхали до інших регіонів України, 1,6% – до інших країн.

Міграційне скорочення населення впродовж січня 2013р. зафіксовано в містах обласного значення Рівне, Кузнецовськ, Острог та 6 районах (Березнівському, Володимирецькому, Демидівському, Корецькому, Млинівському, Рівненському).

У міграційному русі населення в межах області найвищий рівень міграційного скорочення спостерігався в м.Рівне (8,7‰).

Начальник
Головного управління

Ю.В. Мороз

ЗМІСТ

	Стор.
Короткі підсумки соціально-економічного становища області.....	3
Основні показники соціально-економічного розвитку області.....	5
Промисловість.....	7
Сільське господарство.....	15
Капітальні інвестиції.....	19
Будівельна діяльність.....	21
Транспорт, зв'язок та послуги.....	22
Зовнішня торгівля товарами.....	25
Торгівля та ресторанне господарство.....	28
Ціни і тарифи.....	31
Доходи населення.....	35
Ринок праці.....	42
Демографічна ситуація.....	45

Вих. №02–1–18/281
від 18.03.2013

**Державна служба статистики України
Головне управління статистики у Рівненській області**

**Про соціально-економічне становище
Рівненської області
за січень–лютий 2013 року**

Відповідальний за випуск
Якимчук Наталія Степанівна

Комп'ютерний дизайн та верстка
Гордійчук Лариса Андріївна

Підписано до друку 18.03.2013.
Тираж 25 прим. Зам. 235.
Управління інформаційних технологій
Головного управління статистики у Рівненській області