

Державна служба статистики України
Головне управління статистики у Рівненській області

ПРО СОЦІАЛЬНО-ЕКОНОМІЧНЕ СТАНОВИЩЕ РІВНЕНСЬКОЇ ОБЛАСТІ

за січень 2013 року

Рівне

Головне управління статистики у Рівненській області

вул. Короленка, 7, м.Рівне, 33028, Україна

телефон: (036-2) 22-41-37

електронна пошта: gus@rv.ukrstat.gov.ua

веб-сайт: www.rv.ukrstat.gov.ua

Відповідальний за випуск Якимчук Н.С.

СКОРОЧЕННЯ Й УМОВНІ ПОЗНАЧЕННЯ

СКОРОЧЕННЯ

в.п. – відсотковий пункт
г – грам
га – гектар
год – година
грн. – гривня
дал – декалітр
дол. США – долар США
кг – кілограм
км – кілометр
км² – квадратний кілометр
корм.од – кормова одиниця
л – літр
м – метр
м. – місто
м² – квадратний метр
м³ – кубічний метр
млн. – мільйон

млрд. – мільярд
мм – міліметр
од – одиниць
пас.км – пасажиро-кілометр
п.р. – поточний рік
р. – рік
рр. – роки
стор. – сторінка
т – тонна
тис. – тисяча
ткм – тонно-кілометр
умов. – умовний
у т.ч. – у тому числі
ц – центнер
шт. – штука
% – відсоток
‰ – проміле

УМОВНІ ПОЗНАЧЕННЯ

Тире (–)	– явищ не було
Крапки (...)	– відомості відсутні
Нуль (0; 0,0)	– явища відбулися, але у вимірах менших за ті, що можуть бути виражені використаними у таблиці розрядами
Символ (х)	– заповнення рубрики за характером побудови таблиці не має сенсу
«з них», «у тому числі»	– наведено не всі доданки загальної суми

Примітка. В окремих випадках незначне відхилення між підсумками та сумою складових пояснюється округленням даних при електронній обробці інформації.

КОРОТКІ ПІДСУМКИ СОЦІАЛЬНО-ЕКОНОМІЧНОГО СТАНОВИЩА ОБЛАСТІ

Промисловість. У січні 2013р. промислове виробництво проти грудня 2012р. зменшилося на 14,7%, а проти січня 2012р. збільшилося на 16,2%.

Сільське господарство. Обсяг виробництва продукції сільського господарства у січні 2013р. проти січня 2012р. збільшився на 4,0%, у т.ч. в сільськогосподарських підприємствах – на 2,8%, у господарствах населення – на 4,3%.

Будівельна діяльність. За січень 2013р. будівельними підприємствами області виконано робіт у фактичних цінах на суму 15,9 млн.грн.

За 2012р. прийнято в експлуатацію 239,1 тис.м² загальної площі житла, що на 4,6% більше, ніж за 2011р.

Транспорт, зв'язок та послуги. За січень 2013р. всіма видами транспорту перевезено 0,7 млн.т вантажів. Транспортна робота становила 0,6 млрд.ткм.

Послугами пасажирського транспорту скористалося 11,2 млн. пасажирів. Пасажирська робота виконана в обсязі 0,2 млрд.пас.км.

Підприємства зв'язку за 2012р. від надання послуг отримали 602,3 млн.грн. доходу, у т.ч. від послуг зв'язку, наданих населенню, – 439,6 млн.грн.

За 2012р. підприємствами сфери послуг для всіх споживачів реалізовано послуг на 2884,6 млн.грн., у т.ч. послуг для населення – на 578,7 млн.грн., для підприємств і організацій – на 2305,9 млн.грн.

Зовнішньоекономічна діяльність. Обсяг експорту товарів та послуг за 2012р. становив 576,6 млн.дол. США, імпорту (з урахуванням поставок газу природного) – 810,5 млн.дол. Порівняно з 2011р. експорт зменшився на 9,7%, а імпорт збільшився на 41,7%.

За 2012р. в економіку області іноземними інвесторами вкладено 43,3 млн.дол. США прямих інвестицій (акціонерний капітал).

Іноземні інвестиції (акціонерний капітал) вкладено в 185 підприємств області.

Торгівля та ресторанне господарство. Обороти роздрібної торгівлі (до якого включено роздрібний товарооборот підприємств роздрібної торгівлі, розрахункові дані щодо обсягів продажу товарів на ринках та фізичними особами-підприємцями) за січень 2013р. становив 1098,5 млн.грн. і склав 111,2% обсягу січня 2012р. У структурі обороту роздрібної торгівлі на організовані та неформальні ринки припадало 39,9%.

Оборот ресторанного господарства (з урахуванням обороту фізичних осіб-підприємців) за січень 2013р. проти січня 2012р. збільшився на 19,1% і становив 56,0 млн.грн.

Ціни і тарифи. Індекс споживчих цін у січні 2013р. становив 99,8%.

Доходи населення. У 2012р. середньомісячна номінальна заробітна плата штатного працівника становила 2575 грн. і зросла порівняно з 2011р. на 16,5%.

Середній розмір номінальної заробітної плати у грудні 2012р. становив 2903 грн. та перевищував у 2,6 раза рівень мінімальної заробітної плати, яка дорівнювала прожитковому мінімуму (1134 грн.). Порівняно з листопадом 2012р. рівень заробітної плати збільшився на 11,5%.

Рівень оплати населенням житлово-комунальних послуг у 2012р. становив 95,2%.

У 2012р. 33,2 тис. сімей призначено субсидії для відшкодування витрат на оплату житлово-комунальних послуг.

Субсидії готівкою для відшкодування витрат на придбання скрапленого газу, твердого та рідкого пічного побутового палива у 2012р. призначено 8,9 тис. сімей.

Ринок праці. Кількість зареєстрованих безробітних на кінець січня 2013р. становила 18,5 тис. осіб.

Рівень зареєстрованого безробіття в цілому по області на 1 лютого 2013р. становив 2,6% середньорічної чисельності населення працездатного віку.

Демографічна ситуація. На 1 січня 2013р. в області, за оцінкою, проживало 1156,9 тис. осіб. Упродовж 2012р. чисельність наявного населення збільшилася на 2612 осіб. Протягом 2012р. народилося 18316 дітей, померло 14302 особи. З початку 2012р. померло 147 дітей віком до 1 року.

ОСНОВНІ ПОКАЗНИКИ СОЦІАЛЬНО-ЕКОНОМІЧНОГО РОЗВИТКУ ОБЛАСТІ

	Фактично за січень 2013р.	Темпи зростання, зниження, у %		
		січень 2013р. до		довідково: січень 2012р. до січня 2011р.
		грудня 2012р.	січня 2012р.	
Обсяг реалізованої промислової продукції, (товарів, послуг), млн.грн.	14567,5 ¹	x	x	x
Індекс промислової продукції	x	85,3	116,2	100,2
Індекс обсягу сільськогосподар- ського виробництва	x	x	104,0	100,2
Виробництво основних видів продукції тваринництва				
м'ясо (реалізація худоби та птиці на забій у живій вазі), тис.т	6,8	61,8	103,0	84,6
молоко, тис.т	21,5	78,5	109,7	107,7
яйця, млн.шт.	28,8	87,0	122,0	81,7
Капітальні інвестиції, млн.грн.	x	x	x	x
Прийнято в експлуатацію загальної площі житла, тис.м ²	239,1 ¹	x	104,6 ²	110,6 ³
Індекс будівельної продукції	x	17,3	60,5	60,5
Вантажооборот, млн.ткм	595,4	x	149,8	54,3
Пасажирооборот, млн.пас.км	200,3	x	103,8	107,1
Експорт товарів, млн.дол. США	503,5 ¹	x	92,7 ²	137,0 ³
Імпорт товарів, млн.дол. США	786,9 ^{1,4}	x	142,5 ²	126,0 ³
Сальдо (+, -), млн.дол. США	-283,4 ¹	x	x	x

Продовження				
	Фактично за січень 2013р.	Темпи зростання, зниження, у %		
		січень 2013р. до		довідково: січень 2012р. до січня 2011р.
		грудня 2012р.	січня 2012р.	
Експорт послуг, млн.дол. США	73,1 ¹	х	76,4 ²	149,0 ³
Імпорт послуг, млн.дол. США	23,6 ¹	х	119,9 ²	87,2 ³
Сальдо (+, -), млн.дол. США	49,5 ¹	х	х	х
Оборот роздрібної торгівлі, млн.грн.	1098,5	х	111,2	111,4
Середньомісячна заробітна плата одного працівника номінальна, грн.	2575 ¹	111,5 ⁵	116,5 ²	112,8 ³
реальна, %	х	111,2 ⁵	117,6 ²	105,0 ³
Заборгованість із виплати заробітної плати, млн.грн.	1,4 ⁶	87,0 ⁷	55,2 ⁸	х
Кількість зареєстрованих безробітних на кінець періоду, тис. осіб	18,5	х	х	х
Індекс споживчих цін	х	99,8	99,0	99,7 ⁹

¹ Дані за 2012р.

² 2012р. у % до 2011р.

³ 2011р. у % до 2010р.

⁴ З урахуванням поставок газу природного.

⁵ Грудень 2012р. у % до листопада 2012р.

⁶ Станом на 1 січня 2013р.

⁷ 1 січня 2013р. до 1 грудня 2012р.

⁸ 1 січня 2013р. до 1 січня 2012р.

⁹ Січень 2012р. до грудня 2011р.

ПРОМИСЛОВІСТЬ¹

У січні 2013р. промислове виробництво проти грудня 2012р. зменшилося на 14,7%, а проти січня 2012р. збільшилося на 16,2%.

Динаміка промислового виробництва за основними видами діяльності характеризується такими даними:

(відсотків)			
	Індекси промислової продукції		
	код за КВЕД-2010	січень 2013р. до	
		грудня 2012р.	січня 2012р.
Промисловість	B+C+D	85,3	116,2
Добувна та переробна промисловість	B+C	76,2	105,6
Добувна промисловість і розроблення кар'єрів	B	103,1	132,7
Переробна промисловість	C	75,0	104,3
у тому числі			
Виробництво харчових продуктів, напоїв та тютюнових виробів	CA 10-12	41,9	100,9
Текстильне виробництво, виробництво одягу, шкіри, виробів зі шкіри та інших матеріалів	CB 13-15	118,1	114,4
Виготовлення виробів з деревини, виробництво паперу та поліграфічна діяльність	CC 16-18	103,4	124,8
Виробництво коксу та продуктів нафтоперероблення	CD19	... ²	... ²
Виробництво хімічних речовин і хімічної продукції	CE20	110,9	96,9
Виробництво основних фармацевтичних продуктів і фармацевтичних препаратів	CF21	... ²	... ²
Виробництво гумових і пластмасових виробів; іншої неметалевої мінеральної продукції	CG 22+23	81,2	82,8
Металургійне виробництво. Виробництво готових металевих виробів, крім машин і устаткування	CH 24+25	48,9	102,7
Машинобудування, крім ремонту і монтажу машин і устаткування	CI-CL 26-30	87,3	120,9
Постачання електроенергії, газу, пари та кондиційованого повітря	D	92,9	124,8

¹ Можливі уточнення даних у наступних статистичних виданнях.

² Інформація конфіденційна відповідно до Закону України "Про державну статистику".

У добувній промисловості і розробленні кар'єрів порівняно з січнем 2012р. виробництво збільшилося на 32,7%.

У переробній промисловості в січні 2013р. випуск продукції зріс на 4,3%.

Підприємствами з виробництва харчових продуктів, напоїв та тютюнових виробів проти січня 2012р. обсяг випуску збільшено на 0,9%, у т.ч. у виробництві молочних продуктів – на 1,3%, переробленні та консервуванні фруктів і овочів – на 35,0%, виробництві продуктів борошномельно-круп'яної промисловості, крохмалю та крохмальних продуктів – на 22,8%, напоїв – на 77,1%. Водночас скорочення обсягів відбулося у виробництві хліба, хлібобулочних та борошняних виробів на 1,4%, м'яса та м'ясних продуктів – на 15,8%.

Випуск окремих видів продуктів харчування характеризується такими даними:

	Вироблено за січень 2013р.	Січень 2013р. у % до	
		грудня 2012р.	січня 2012р.
М'ясо великої рогатої худоби			
свіже чи охолоджене	44	55,0	48,9
М'ясо свиней свіже чи охолоджене	190	86,4	66,9
Вироби ковбасні	77	87,5	61,6
Джеми, желе фруктові, пюре та пасти фруктові чи горіхові	152	87,4	107,0
Молоко рідке оброблене	310	101,6	103,0
Масло вершкове	50	80,6	68,5
Спреди та суміші жирові	60	87,0	127,7
Сири жирні	1199	106,0	100,8
Борошно	3927	104,8	124,7
Хліб та вироби хлібобулочні, нетривалого зберігання	2172	91,5	102,5
Вироби здобні	51	76,1	81,0
Печиво солодке і вафлі	85	78,7	141,7
Вироби макаронні, локшина та вироби борошняні подібні	297	67,5	90,8
Напої безалкогольні, тис.дал	12,0	130,4	75,0

У січні 2013р. порівняно з січнем 2012р. зросло виробництво молока рідкого обробленого на 9 т, джемів, желе фруктових, пюре та паст фруктових чи горіхових – на 10 т, спредів та сумішей жирових – на 13 т, печива солодкого і вафель – на 25 т, хліба та виробів хлібобулочних – на 53 т, борошна – на 779 т. Водночас знизився випуск м'яса свиней свіжого чи охолодженого на 94 т, виробів ковбасних – на 48 т, м'яса великої рогатої худоби свіжого чи охолодженого – на 46 т, виробів макаронних, локшини та виробів борошняних подібних – на 30 т, масла вершкового – на 23 т.

У текстильному виробництві, виробництві одягу, шкіри, виробів зі шкіри та інших матеріалів приріст продукції за січень 2013р. становив 14,4%.

Дані щодо випуску окремих виробів цього виду діяльності наведено в таблиці.

(тис.шт.)			
	Вироблено за січень 2013р.	Січень 2013р. у % до	
		грудня 2012р.	січня 2012р.
Пальта, півпальта, накидки, плащі, анораки, плащі та куртки вітроза- хистні, куртки теплі та вироби подіб- ні, крім трикотажних, жіночі та дів- чачі	6,5	92,9	94,2
Сукні, крім трикотажних, жіночі та дівчачі	7,7	167,4	1925,0
Спідниці та спідниці-брюки, крім трикотажних, жіночі та дівчачі	5,8	1450,0	5800,0
Сорочки, крім трикотажних, чоловічі та хлопчачі	1,4	41,2	53,8
Блузки, сорочки та батники, крім трикотажних, жіночі та дівчачі	5,0	52,1	27,2

У виготовленні виробів з деревини, виробництві паперу та поліграфічній діяльності порівняно з січнем 2012р. випуск продукції збільшився на 24,8%.

Виробництво окремих видів виробів вказаного виду діяльності характеризується наступними даними:

	Вироблено за січень 2013р.	Січень 2013р. у % до	
		грудня 2012р.	січня 2012р.
Деревина, уздовж розпиляна чи розколота, завтовшки більше 6 мм, тис.м ³	6,0	96,8	171,4
Деревина хвойних порід у вигляді погонажу, профільованого уздовж будь-якого з ребер чи площин, включаючи планки та фризи для паркетного покриття підлоги незібрані, т	111	122,0	114,4
Бруски, планки та фризи для паркетного або дерев'яного покриття підлоги, профільовані, незібрані, з деревини листяних порід, тис.м ²	5,7	56,4	132,6
Фанера клеєна, панелі фанеровані та матеріали шаруваті подібні, з деревини, інші, м ³	9609	100,7	117,1

	Вироблено за січень 2013р.	Продовження Січень 2013р. у % до	
		грудня 2012р.	січня 2012р.
Плити деревностружкові та плити подібні з деревини, необроблені чи лише шліфовані, м ³ умов.	24975	149,0	92,1
Вікна, двері, їх рами та пороги, з деревини, м ²	45	33,6	14,8
Піддони, ящиків піддони та інші вантажні щити, з деревини, тис.шт.	10,1	116,1	76,5
Тара дерев'яна інша та її частини, м ³	27	26,5	75,0
Паливні брикети та гранули з деревини та іншої природної сировини, т	562	90,4	81,6

У виробництві хімічних речовин і хімічної продукції обсяги випуску зменшилися на 3,1%, у виробництві гумових і пластмасових виробів, іншої неметалевої мінеральної продукції – на 17,2%.

У металургійному виробництві, виробництві готових металевих виробів, крім машин і устаткування, обсяг продукції проти січня 2012р. збільшився на 2,7%, у машинобудуванні, крім ремонту і монтажу машин і устаткування, – на 20,9%.

У постачанні електроенергії, газу, пари та кондиційованого повітря приріст порівняно з січнем попереднього року становив 24,8%.

За 2012р. **реалізовано промислової продукції (товарів, послуг)** на 14567,5 млн.грн., з неї продукції добувної та переробної промисловості – на 9210,9 млн.грн. У структурі реалізації більше половини загального обсягу припадає на виробництво та розподілення електроенергії, газу та води, хімічну та нафтохімічну промисловість.

Дані щодо обсягів і структури реалізованої продукції за основними видами промислової діяльності наведено в таблиці.

	Обсяг реалізованої промислової продукції (товарів, послуг) у відпускних цінах підприємств (без ПДВ та акцизу) за 2012р.		<u>Довідково:</u> структура обсягу реалізованої промислової продукції без урахування вартості електроенергії, газу та води, придбаних для перепродажу, %
	тис.грн.	у % до всієї реалізованої продукції	
Промисловість	14567524,4	100,0	100,0
Добувна та переробна промисловість	9210927,8	63,2	68,1
Добувна промисловість	483253,2	3,3	3,6
Переробна промисловість з неї	8727674,6	59,9	64,5
виробництво харчових продуктів, напоїв та тютюнових виробів	2098098,2	14,4	15,5
легка промисловість	199192,4	1,4	1,5
оброблення деревини та виробництво виробів з деревини, крім меблів	1081312,2	7,4	8,0
целюлозно-паперове виробництво; видавнича діяльність	43540,4	0,3	0,3
хімічна та нафтохімічна промисловість	2578276,9	17,7	19,1
виробництво іншої неметалевої мінеральної продукції	1635229,5	11,2	12,1
металургійне виробництво та виробництво готових металевих виробів	285880,8	2,0	2,1
машинобудування	578528,7	4,0	4,3
Виробництво та розподілення електроенергії, газу та води	5356596,6	36,8	31,9

Примітка. Дані щодо обсягів реалізації за видами промислової діяльності сформовані за функціональним принципом (по однорідних продуктах) без урахування продукції, реалізованої підприємствами-замовниками.

Порівняно з 2011р. в обсязі реалізованої продукції добувної та переробної промисловості спостерігалось збільшення частки інвестиційної продукції, товарів широкого та тривалого використання (відповідно на 0,2 в.п., 2,2 в.п. і 0,7 в.п.). При цьому питома вага сировинної продукції зменшилася на 3,1 в.п.

Інформація по містах і районах області щодо розподілу обсягів реалізованої продукції добувної та переробної промисловості за групами у 2012р. наведена в таблиці.

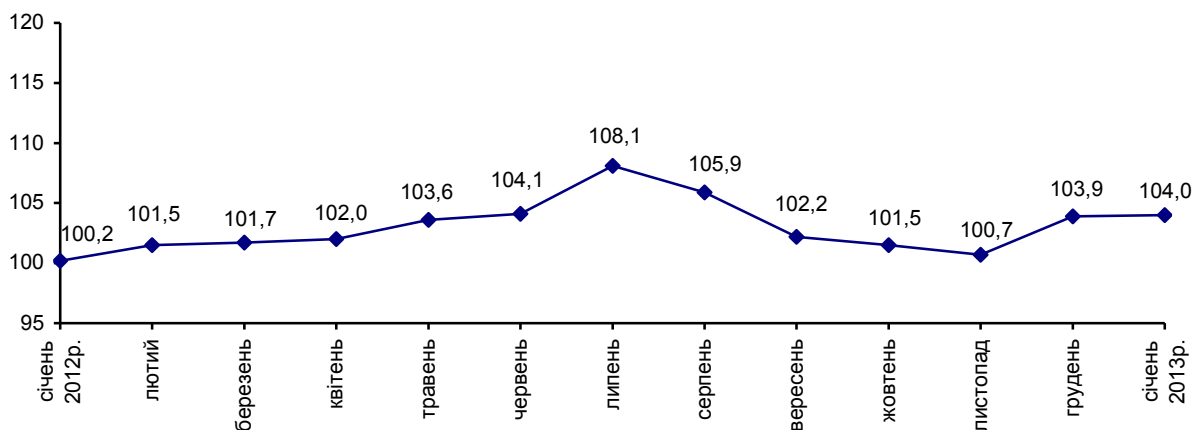
(відсотків до загального обсягу реалізованої продукції добувної та переробної промисловості)

	Сировинна продукція	Інвести- ційна продукція	Товари широкого використання	Товари тривалого використання
Рівненська область	72,5	3,4	22,4	1,7
м.Рівне	88,1	5,7	5,7	0,5
м.Дубно	4,4	0,0	95,6	—
м.Кузнецовськ	—	—	100,0	—
м.Острог	4,6	—	95,4	—
райони				
Березнівський	21,0	—	79,0	—
Володимирецький	62,6	0,6	35,8	1,0
Гощанський	0,1	—	99,9	—
Демидівський	73,8	5,8	20,4	—
Дубенський	70,7	2,0	27,1	0,2
Дубровицький	94,2	—	5,8	—
Зарічненський	—	—	100,0	—
Здолбунівський	96,7	2,9	0,4	—
Корецький	60,1	39,9	—	—
Костопільський	92,3	—	7,6	0,1
Млинівський	35,3	—	64,7	—
Острозький	97,3	—	2,7	—
Радивилівський	6,9	—	91,4	1,7
Рівненський	77,0	2,1	7,4	13,5
Рокитнівський	100,0	—	0,0	—
Сарненський	79,9	11,7	8,4	0,0

СІЛЬСЬКЕ ГОСПОДАРСТВО

За розрахунками індекс обсягу сільськогосподарського виробництва у січні 2013р. порівняно з січнем 2012р. становив 104,0%, у т.ч. у сільськогосподарських підприємствах – 102,8%, у господарствах населення – 104,3%.

Зміни обсягів сільськогосподарського виробництва
(наростаючим підсумком у % до відповідного періоду попереднього року)



Тваринництво. Виробництво основних видів тваринницької продукції у січні 2013р. характеризується такими даними:

	Усі категорії господарств		Сільськогосподарські підприємства		Господарства населення		Частка господарств населення у загальному виробництві, %	
	2013р.	2013р. у % до 2012р.	2013р.	2013р. у % до 2012р.	2013р.	2013р. у % до 2012р.	2013р.	2012р.
М'ясо (реалізація худоби та птиці на забій у живій вазі), тис.т	6,8	103,0	1,8	94,7	5,0	106,4	73,5	71,2
Молоко, тис.т	21,5	109,7	3,8	118,8	17,7	107,9	82,3	83,7
Яйця, млн.шт.	28,8	122,0	14,3	143,0	14,5	106,6	50,3	57,6

У сільськогосподарських підприємствах порівняно з січнем 2012р. відбулося збільшення обсягів виробництва яєць та молока (відповідно на 43,0% та 18,8%), а виробництво м'яса зменшилося на 5,3%.

У структурі реалізації худоби та птиці на забій сільськогосподарськими підприємствами (крім малих) частка птиці всіх видів становила 79,6% (у січні 2012р. – 72,2%), у т.ч. бройлерів – 100,0% (на рівні січня 2012р.); великої рогатої худоби – 12,0% (14,4%), свиней – 8,4% (13,4%).

Обсяги виробництва м'яса (реалізації худоби та птиці на забій у живій вазі) зменшили господарства 7 районів, найсуттєвіше зменшення спостері-

галося в господарствах Сарненського (на 84,6%) та Рокитнівського (на 65,2%) районів. У той же час господарства Здолбунівського, Дубровицького та Гощанського районів збільшили виробництво м'яса у 3,7–2,1 раза.

Сільськогосподарськими підприємствами (крім малих) у січні п.р. порівняно з січнем 2012р. скорочено загальний обсяг вирощування худоби та птиці на 7,2% за рахунок зменшення вирощування свиней на 29,0%, великої рогатої худоби – на 9,5%, птиці – на 2,2%. Відношення загального обсягу вирощування худоби та птиці до реалізації тварин на забій становило 101,9% (у січні 2012р. – 107,8%).

Середньодобові прирости великої рогатої худоби на вирощуванні, відгодівлі та нагулі в січні 2013р. склали 366 г проти 403 г у січні 2012р., свиней – відповідно 299 г проти 316 г.

Обсяги виробництва молока порівняно з січнем 2012р. збільшилися в господарствах 9 районів, з них найсуттєвіше – у Радивилівському (у 78,1 раза), Зарічненському (в 1,7 раза), Млинівському (на 43,7%), Демидівському (на 34,4%) та Здолбунівському (на 33,9%) районах.

Середній надій молока від однієї корови в сільськогосподарських підприємствах (крім малих) порівняно з січнем 2012р. збільшився на 33 кг (на 12,9%) і становив 289 кг. Найвищі надої молока спостерігалися в господарствах Радивилівського (630 кг), Гощанського (379 кг), Млинівського (374 кг) та Острозького (357 кг) районів. У той же час у Березнівському районі цей показник становив лише 51 кг, Володимирецькому – 97 кг, Дубровицькому – 159 кг.

Виробництвом яєць у січні 2013р. займалися господарства 2 районів. Порівняно з січнем минулого року їх виробництво зросло на 43,2%, у т.ч. в господарствах Радивилівського району – на 49,5%, Сарненського – на 15,3%. Несучість курей-несучок становила 25 яєць, що на рівні січня 2012р.

За розрахунками чисельність поголів'я худоби та птиці на 1 лютого 2013р. характеризується такими даними:

	(тис. голів)								
	Усі категорії господарств			Сільськогосподарські підприємства			Господарства населення		
	2013р.	2013р. до 2012р.		2013р.	2013р. до 2012р.		2013р.	2013р. до 2012р.	
		+, –	у %		+, –	у %		+, –	у %
Велика рогата худоба	187,5	9,1	105,1	38,5	0,5	101,3	149,0	8,6	106,1
у т.ч. корови	116,6	0,4	100,3	15,8	0,3	101,9	100,8	0,1	100,1
Свині	333,2	–1,8	99,5	31,5	–11,4	73,4	301,7	9,6	103,3
Вівці та кози	16,8	0,7	104,3	2,3	0,5	127,8	14,5	0,2	101,4
Птиця всіх видів	5838,2	249,2	104,5	1481,7	34,7	102,4	4356,5	214,5	105,2

На початок лютого 2013р. господарствами населення утримувалося 79,5% загального поголів'я великої рогатої худоби (на 1 лютого 2012р. – 78,7%), у т.ч. корів – 86,4% (86,7%), свиней – 90,5% (87,2%), овець та кіз – 86,3% (88,8%), птиці – 74,6% (74,1%).

У сільськогосподарських підприємствах (крім малих) 9 районів порівняно з 1 лютого 2012р. спостерігалось збільшення поголів'я великої рогатої худоби на 61,1–0,6%, у т.ч. корів – у 7 районах, найсуттєвіше – в Радивилівському (у 7,6 раза), Березнівському (на 16,0%), Демидівському (на 7,7%) та Гощанському (на 7,1%). Чисельність поголів'я свиней зросла у Володимирецькому (на 66,3%), Острозькому (на 31,9%), Гощанському (на 29,2%) та Костопільському (на 2,1%) районах.

Найбільше скорочення поголів'я великої рогатої худоби зафіксовано в Зарічненському (на 51,1%), Рокитнівському (на 23,1%), Корецькому (на 18,6%) та Костопільському (на 14,1%) районах; свиней – у Рівненському (на 60,1%), Березнівському (на 45,4%) та Демидівському (на 41,4%).

Станом на 1 лютого 2013р. в сільськогосподарських підприємствах (крім малих) було в наявності кормів усіх видів 57,3 тис.т корм.од, що на 5,3 тис.т корм.од, або на 10,2%, більше, ніж на 1 лютого 2012р. У розрахунку на одну умовну голову припадало по 8,2 ц корм.од кормів усіх видів, у т.ч. концентрованих – по 2,8 ц корм.од (на 1 лютого 2012р. – відповідно 7,2 ц та 2,9 ц корм.од).

Реалізація сільськогосподарської продукції. Загальний обсяг реалізації продукції сільськогосподарськими підприємствами (крім малих) у січні 2013р. порівняно з січнем 2012р. збільшився на 50,3%, у т.ч. продукції рослинництва – на 91,7%, продукції тваринництва – на 4,2%.

Обсяги та ціни реалізації сільськогосподарськими підприємствами (крім малих) основних видів аграрної продукції за січень 2013р. характеризуються такими даними:

	Обсяг реалізованої продукції		Середня ціна реалізації	
	т	у % до січня 2012р	грн. за т (тис.шт.)	у % до січня 2012р
Зернові культури	45653	204,8	1779,9	138,1
у тому числі				
пшениця	9836	175,9	1595,3	127,0
жито	118	193,4	1335,6	95,7
ячмінь	1528	679,1	1719,7	114,7
кукурудза	32427	198,9	1810,4	140,1
Насіння соняшнику	104	7,8	4090,4	128,8
Соя	4365	169,9	3399,1	127,5
Ріпак	1625	27083,3	3858,9	92,6
Картопля	199	242,7	922,1	109,3
Овочі	1100	335,4	1332,5	141,8

	Продовження			
	Обсяг реалізованої продукції		Середня ціна реалізації	
	т	у % до січня 2012р	грн. за т (тис.шт.)	у % до січня 2012р
Худоба та птиця (у живій вазі)	1656	89,9	11012,2	98,4
у тому числі				
велика рогата худоба	230	77,2	10115,2	74,6
свині	189	71,1	12968,8	85,2
птиця	1236	97,2	10880,1	111,1
Молоко	3476	112,0	2912,5	89,3
Яйця, тис.шт.	14274	143,9	636,6	116,3

Порівняно з січнем 2012р. загальні обсяги продажу худоби та птиці скоротили господарства 8 районів (на 89,3–14,3%). Продаж великої рогатої худоби зменшено у 6 районах і найсуттєвіше – у Сарненському (на 88,2%), Дубенському (на 83,3%) та Острозькому (на 45,0%); свиней – у 5 районах і найбільше – у Радивилівському (на 88,9%) та Рівненському (на 70,6%). Продаж птиці знизився у Млинівському (на 30,1%) та Радивилівському (на 21,8%) районах.

Продаж молока збільшили господарства 5 районів, найсуттєвіше – у Млинівському (у 2,5 раза), Зарічненському (в 1,8 раза) та Здолбунівському (на 36,0%).

За угодами оренди земельних та майнових паїв сільськогосподарськими підприємствами селянам було видано 1537 т зерна.

Сума отриманої товаровиробниками бюджетної тваринницької дотації за реалізовану худобу та птицю у січні 2013р. становила 2,7 тис.грн., за молоко – 203,1 тис.грн.

Середні ціни продажу аграрної продукції сільськогосподарськими підприємствами (крім малих) за всіма напрямками реалізації проти січня 2012 р. збільшилися на 23,3%, у т.ч. на продукцію рослинництва – на 35,0%, а на продукцію тваринництва зменшилися на 0,6%.

Станом на 1 лютого 2013р. на підприємствах, що займаються переробкою і зберіганням зерна, та у сільськогосподарських підприємствах було в наявності 253,1 тис.т зерна, що на 3,8% більше, ніж на відповідну дату 2012р.

Середня закупівельна ціна на зерно, яку пропонують зберігаючі та переробні підприємства, у січні 2013р. становила 1315,8 грн. за т проти 1604,0 грн. за т у січні 2012р.

БУДІВЕЛЬНА ДІЯЛЬНІСТЬ

За січень 2013р. будівельними підприємствами області виконано робіт у фактичних цінах на суму 15,9 млн.грн.

Обсяги виконаних будівельних робіт за видами будівельної продукції

	Виконано будівельних робіт	
	тис.грн.	у % до загального обсягу
Будівництво	15875	100,0
Будівлі	7631	48,1
з них		
житлові	1870	11,8
нежитлові	5761	36,3
Інженерні споруди	8244	51,9

Індекс будівельної продукції у січні 2013р. порівняно з січнем 2012р. становив 60,5%, порівняно з груднем 2012р. – 17,3%.

Індекси будівельної продукції за видами

	(відсотків)		
	Січень 2013р. до грудня 2012р.	Січень 2013р. до січня 2012р.	<u>Довідково:</u> Січень 2012р. до січня 2011р.
Будівництво	17,3	60,5	60,5
Будівлі	15,5	50,7	125,8
з них			
житлові	16,9	92,5	100,6
нежитлові	15,1	44,2	131,3
Інженерні споруди	19,3	73,5	35,6

Примітка. Дані щодо обсягів виконаних будівельних робіт розроблено на підставі короткострокової звітності, якою охоплені великі, середні та вагомі за обсягами малі підприємства. Індекси будівельної продукції розраховані відповідно до Методологічних положень, затверджених наказом Держкомстату від 05.08.2011 №200, яка розміщена на веб-сайті Держстату України. Можливі уточнення даних в наступних статистичних виданнях.

За 2012р. прийнято в експлуатацію 239,1 тис.м² загальної площі житла, з яких 73,5 тис.м² (або 30,7% загального обсягу житла) – відповідно до Порядку¹. Значну частину (91,6%) загального обсягу житла прийнято в експлуатацію в одноквартирних будинках, 8,4% – у будинках з двома та більше квартирами.

Обсяг прийнятого в експлуатацію житла за 2012р. порівняно з 2011р. зріс на 4,6%, при цьому без урахування житла, прийнятого відповідно до Порядку¹, знизився на 13,1%.

Обсяги прийнятого житла по містах та районах характеризуються такими даними:

	Усього		У тому числі			
			у міських поселеннях		у сільській місцевості	
	м ² загальної площі	у % до 2011р.	м ² загальної площі	у % до 2011р.	м ² загальної площі	у % до 2011р.
Рівненська область	239049	104,6	127197	93,1	111852	121,7
м.Рівне	64946	101,1	64946	101,1	–	–
м.Дубно	6796	96,3	6796	96,3	–	–
м.Кузнецовськ	1505	53,1	1505	53,1	–	–
м.Острог	3216	85,1	3216	85,1	–	–
райони						
Березнівський	13578	110,1	4135	71,3	9443	144,4
Володимирецький	12178	120,0	2962	67,9	9216	159,3
Гощанський	4215	92,4	1281	85,2	2934	95,9
Демидівський	1094	65,9	459	270,0	635	42,6
Дубенський	5396	106,7	630	360,0	4766	97,6
Дубровицький	5610	104,2	1326	54,0	4284	146,2
Зарічненський	3475	100,9	1969	116,7	1506	85,8
Здолбунівський	9448	89,0	5801	106,0	3647	70,9
Корецький	1349	33,9	1052	50,5	297	15,6
Костопільський	15579	122,1	11601	124,8	3978	115,0
Млинівський	5032	111,7	2065	55,3	2967	386,3
Острозький	4345	173,9	–	–	–	173,9
Радивилівський	4757	67,0	2389	69,2	2368	64,9
Рівненський	53691	117,2	3752	57,3	49939	127,2
Рокитнівський	7015	123,1	2444	103,8	4571	136,7
Сарненський	15824	104,7	8868	91,9	6956	127,4

¹ Порядок прийняття в експлуатацію індивідуальних (садибних) житлових будинків, садових, дачних будинків, господарських (присадибних) будівель і споруд, прибудов до них, громадських будинків I та II категорії складності, які збудовані без дозволу на виконання будівельних робіт і проведення технічного обстеження їх будівельних конструкцій та інженерних мереж затверджено наказом Міністерства регіонального розвитку, будівництва та житлово-комунального господарства від 24.06.2011 №91 та зареєстровано у Міністерстві юстиції України 11.07.2011 за №830/19568.

У міських поселеннях прийнято в експлуатацію 127,2 тис.м² загальної площі житла (53,2% загального обсягу), у сільській місцевості – 111,9 тис.м² (46,8%).

За рахунок коштів державного бюджету прийняття в експлуатацію житла не відбувалося.

У м.Рівне та Рівненському районі збудовано 49,6% загального обсягу житла, ще 27,9% – у Березнівському, Володимирецькому, Здолбунівському, Костопільському та Сарненському районах.

За 2012р. прийнято в експлуатацію 1762 квартири. Середній розмір квартири становить 135,7 м² загальної площі, при цьому в сільській місцевості – 139,8 м², у міських поселеннях – 132,2 м² загальної площі. Серед збудованих квартир переважають чотирикімнатні (31,8% загальної кількості) та п'ятикімнатні і більше (30,8%) квартири.

Крім того, в області зведені дачні та садові будинки загальною площею 2,1 тис.м², що в 1,9 раза більше, ніж у 2011р.

Серед об'єктів соціальної сфери прийнято в експлуатацію загальноосвітній навчальний заклад на 384 учнівських місця, дошкільні навчальні заклади на 120 місць, амбулаторно-поліклінічні заклади на 179 відвідувань за зміну, перинатальний центр на 93 ліжка.

За 2012р. завершено реконструкцію й прийнято в експлуатацію ряд виробничих об'єктів і потужностей, серед яких магістральні та місцеві трубопроводи для транспортування газу протяжністю відповідно 7,1 км та 23,5 км, цех з виробництва полімерів різних на 180 т, з виробництва фарб на 15 тис.т, торгові центри, магазини торговою площею 11,3 тис.м² та інші.

ТРАНСПОРТ, ЗВ'ЯЗОК ТА ПОСЛУГИ

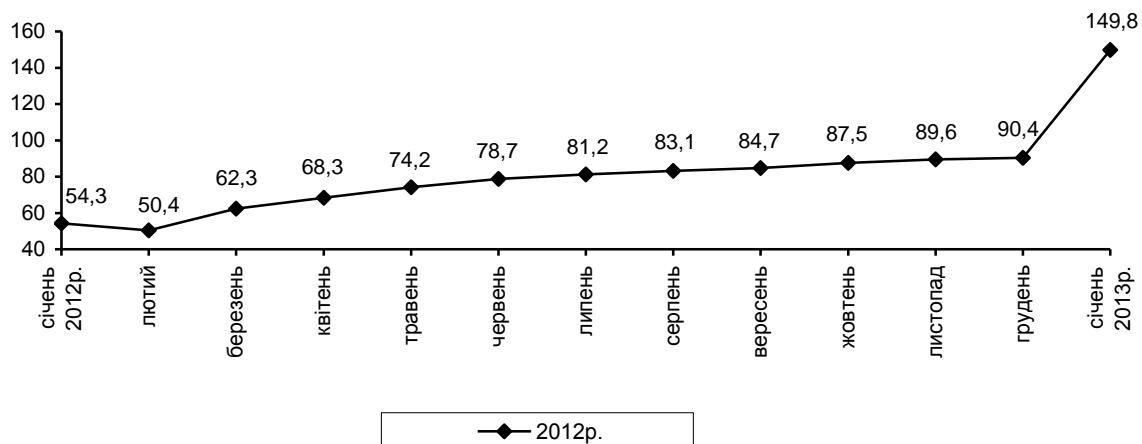
За січень 2013р. всіма видами транспорту перевезено 0,7 млн.т вантажів, що на 9,9% менше, ніж за січень 2012р. Вантажооборот зріс на 49,8% і становив 0,6 млрд.ткм.

	Перевезено (відправлено) вантажів		Вантажооборот,	
	тис.т	у % до січня 2012р.	млн.ткм	у % до січня 2012р.
Усіма видами транспорту	682,5	90,1	595,4	149,8
Залізничним ¹	578,5	104,9	542,1	161,2
Автомобільним ²	104,0	50,5	53,3	86,8
Авіаційним	—	—	—	—

¹ Відправлення вантажів за даними Відокремленого підрозділу “Рівненська дирекція залізничних перевезень” Державного територіально-галузевого об’єднання “Львівська залізниця”.

² З урахуванням вантажних перевезень, виконаних фізичними особами-підприємцями.

Вантажооборот підприємств транспорту
(наростаючим підсумком у % до відповідного періоду попереднього року)



Залізничним транспортом відправлено 0,6 млн.т вантажів, що на 4,9% більше, ніж за січень 2012р. Відправлення нафти і нафтопродуктів збільшилося у 9,3 раза, зерна і продуктів перемолу – у 2,5 раза, лісових вантажів – у 2,1 раза, брухту чорних металів – на 27,3%. Відправлення хімічних і мінеральних добрив зменшилося на 1,1%, будівельних матеріалів – на 3,3%, кам’яного вугілля – на 42,8%, цементу – на 45,6%.

Підприємствами автомобільного транспорту (з урахуванням перевезень фізичними особами-підприємцями) доставлено замовникам 0,1 млн.т вантажів, виконано вантажооборот в обсязі 53,3 млн.ткм, що становить відповідно 50,5% та 86,8% обсягів січня 2012р.

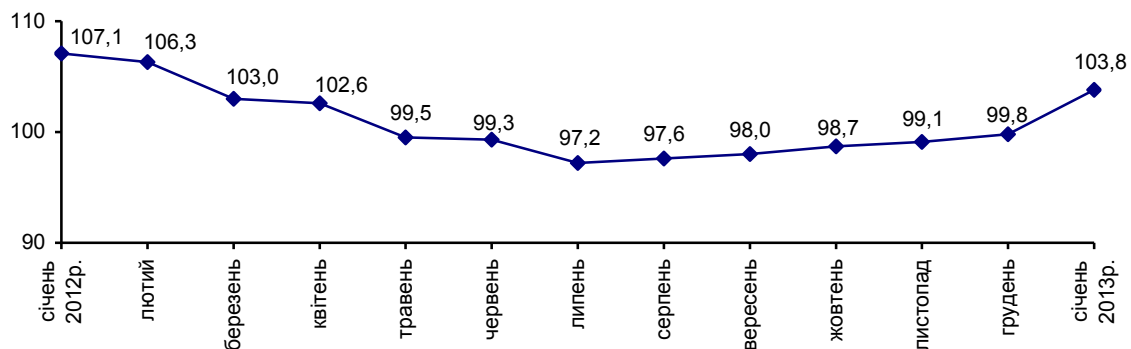
Послугами пасажирського транспорту в січні 2013р. скористалося 11,2 млн. пасажирів, виконано пасажирську роботу в обсязі 200,3 млн.пас.км, що становить відповідно 104,9% та 103,8% обсягів січня 2012р.

	Перевезено (відправлено) пасажирів		Пасажирооборот	
	млн.	у % до січня 2012р.	млн.пас.км	у % до січня 2012р.
Усіма видами транспорту	11,2	104,9	200,3	103,8
Залізничним ¹	0,8	100,0	86,0	100,0
Автомобільним ²	8,5	107,1	106,7	107,5
Тролейбусним	1,9	98,1	7,6	98,1
Авіаційним	—	—	—	—

¹ Відправлення пасажирів за даними Відокремленого підрозділу “Рівненська дирекція залізничних перевезень” Державного територіально-галузевого об’єднання “Львівська залізниця”.

² З урахуванням пасажирських перевезень, виконаних фізичними особами-підприємцями.

Пасажирооборот підприємств транспорту
(наростаючим підсумком у % до відповідного періоду попереднього року)



Залізничним транспортом за січень 2013р. відправлено 0,8 млн. пасажирів, що на рівні січня 2012р.

Послугами автомобільного транспорту (з урахуванням перевезень фізичними особами-підприємцями) скористалося 8,5 млн. пасажирів, що на 7,1% більше, ніж у січні 2012р. Перевезення пасажирів автотранспортом фізичних осіб-підприємців зросло на 6,1%.

За січень 2013р. **міським електротранспортом** перевезено 1,9 млн. пасажирів, що склало 98,1% перевезень пасажирів у січні 2012р.

Підприємствами зв'язку за 2012р. від надання послуг отримано доходу на загальну суму 602,3 млн.грн., що на 3,2% менше, ніж за 2011р.

Доходи від послуг зв'язку, наданих населенню, збільшилися у 2,5 раз, іншим споживачам зменшилися на 63,3% і становили відповідно 439,6 млн.грн. та 162,7 млн.грн.

У загальній структурі доходу від надання послуг зв'язку населенню 71,6% припадало на доходи від мобільного зв'язку, 9,7% – від телефонного міського зв'язку, 7,2% – від надання доступу до мережі «Інтернет», 2,9% – від кабельного телебачення, 2,7% – від телефонного міжміського (включаючи міжнародний), 2,5% – від телефонного сільського зв'язку.

За 2012р. підприємствами сфери послуг для всіх споживачів реалізовано послуг на 2884,6 млн.грн., з основного виду діяльності – на 2777,2 млн.грн. Для населення реалізовано послуг на 578,7 млн.грн. (20,1%), для підприємств і організацій – на 2305,9 млн.грн. (79,9%).

Кількість виконаних замовлень за основним видом діяльності становила 38,2 млн. У середньому вартість одного замовлення склала 72,8 грн. Найбільші обсяги послуг реалізовано підприємствами обласного центру, Здолбунівського, Рівненського та Сарненського районів.

ЗОВНІШНЬОЕКОНОМІЧНА ДІЯЛЬНІСТЬ

Обсяг експорту **товарів та послуг** області за 2012р. становив 576,6 млн.дол. США, імпорту – 810,5 млн.дол. Порівняно з 2011р. експорт зменшився на 9,7%, а імпорт збільшився на 41,7%.

Обсяг експорту зовнішньої торгівлі **товарами** області за 2012р. становив 503,5 млн.дол. США, імпорту (з урахуванням поставок газу природного) – 786,9 млн.дол. Порівняно з 2011р. експорт зменшився на 7,3%, а імпорт збільшився на 42,5%. Негативне сальдо зовнішньої торгівлі товарами становило 283,4 млн.дол. (за 2011р. також негативне – 9,1 млн.дол.).

На формування негативного сальдо вплинули окремі товарні групи: палива мінеральні; нафта і продукти її перегонки (–369,7 млн.дол.) та реактори ядерні, котли, машини (–119,6 млн.дол.).

Зовнішньоторговельні операції товарами область здійснювала з партнерами 110 країн світу.

Інформацію щодо зовнішньої торгівлі товарами з найбільшими торговими партнерами за 2012р. наведено в таблиці.

	Експорт			Імпорт		
	тис.дол. США	у % до 2011р.	у % до загального обсягу	тис.дол. США	у % до 2011р.	у % до загального обсягу
Усього	503536,5	92,7	100,0	786909,8¹	142,5	100,0
Країни СНД	184048,6	107,9	36,6	501099,9	192,6	63,7
у тому числі						
Азербайджан	7456,6	289,4	1,5	269,0	–	0,0
Білорусь	30837,0	98,6	6,1	10836,2	101,1	1,4
Казахстан	8091,2	79,8	1,6	17,3	–	0,0
Російська Федерація	126821,9	112,8	25,2	489873,8	196,4	62,3
Інші країни світу	319487,9	85,8	63,4	285809,9	97,9	36,3
у тому числі						
Австралія	10393,2	129,7	2,1	6,6	30,5	0,0
Індонезія	7303,4	66,1	1,5	538,4	356,4	0,1
Кенія	10272,7	111,2	2,0	9,2	73,6	0,0
Китай	465,9	3,1	0,1	13490,7	135,4	1,7
Малайзія	19805,9	–	3,9	22,8	144,4	0,0
Танзанія, Об'єдна						
Республіка	7484,8	208,1	1,5	–	–	–
Туреччина	18599,3	72,0	3,7	2126,8	84,7	0,3
США	2163,2	14,2	0,4	26363,0	103,7	3,4
Країни ЄС	208273,2	78,9	41,4	218709,0	93,8	27,8
у тому числі						
Бельгія	9982,9	35,4	2,0	2952,7	54,4	0,4
Італія	26062,8	86,6	5,2	26711,0	103,2	3,4
Литва	7507,2	79,4	1,5	2694,3	79,7	0,3
Нідерланди	9862,0	54,2	2,0	10151,5	74,4	1,3
Німеччина	35608,7	83,1	7,1	75897,7	146,2	9,6
Польща	55641,7	84,8	11,1	45912,7	86,2	5,8
Румунія	15136,3	114,2	3,0	2182,5	135,4	0,3
Угорщина	10086,0	113,8	2,0	5745,3	63,3	0,7
Франція	8469,0	82,2	1,7	13172,6	92,0	1,7

¹ Тут і далі по розділу з урахуванням поставок газу природного.

До країн СНД було експортовано 36,6% усіх товарів, до країн ЄС – 41,4% (у 2011р. – відповідно 31,4% та 48,6%).

Головним торговим партнером серед країн СНД за 2012р. як в експорті, так і в імпорті товарів, залишилися Російська Федерація.

Найвагоміші експортні поставки товарів серед країн-членів ЄС здійснювалися до Польщі, Німеччини, Італії та Румунії.

Серед інших країн світу найбільше експортувалися товари до Малайзії та Туреччини.

Зокрема, у загальному обсязі експорту найбільші поставки здійснювалися до Російської Федерації – 25,2%, Польщі – 11,1%, Німеччини – 7,1%, Білорусі – 6,1%, Італії – 5,2%, Малайзії – 3,9%, Туреччини – 3,7% та Румунії – 3,0%.

Експорт товарів збільшився до Румунії на 14,2% (за рахунок деревини і виробів з деревини), Російської Федерації – на 12,8% (солі; сірки; земель та каміння і різноманітної хімічної продукції). Одночасно скоротився експорт до Туреччини на 28,0%, Німеччини – на 16,9%, Польщі – на 15,2%, Італії – на 13,4%, Білорусі – на 1,4%.

Основу товарної структури експорту області складали продукція хімічної та пов'язаних з нею галузей промисловості, деревина і вироби з деревини, мінеральні продукти.

Із країн СНД імпортовано 63,7% усіх товарів, із країн ЄС – 27,8% (у 2011р. – відповідно 47,1% та 42,2%).

Найвагоміші імпортні поставки товарів серед країн-членів ЄС здійснювалися з Німеччини, Польщі, Італії та Франції.

Серед інших країн світу найбільші імпортні поставки товарів спостерігалися із США та Китаю.

У загальному обсязі імпорту області найсуттєвіші надходження здійснювалися з Російської Федерації – 62,3%, Німеччини – 9,6%, Польщі – 5,8%, Італії та США – по 3,4%, Китаю та Франції – по 1,7%.

Збільшились імпортні поставки з Російської Федерації у 2 рази (за рахунок палив мінеральних; нафти і продуктів її перегонки, реакторів ядерних, котлів, машин), Німеччини – на 46,2%, США – на 3,7%, Італії – на 3,2% (реакторів ядерних, котлів, машин), Китаю – на 35,4% (електричних машин). Одночасно зменшились у 2012р. поставки з Нідерландів на 25,6%, Польщі – на 13,8%, Франції – на 8,0%.

Основу товарної структури імпорту області складали мінеральні продукти, продукція хімічної та пов'язаних з нею галузей промисловості, машини, обладнання та механізми; електротехнічне обладнання.

Інформацію щодо найважливіших товарних груп у структурі зовнішньої торгівлі області за 2012р. наведено в таблиці.

Код і назва товарів згідно з УКТЗЕД	Експорт			Імпорт		
	тис.дол. США	у % до 2011р.	у % до загаль- ного обсягу	тис.дол. США	у % до 2011р.	у % до загаль- ного обсягу
Усього	503536,5	91,7	100,0	786909,8¹	142,5	100,0
у тому числі						
V. Мінеральні продукти	68750,1	90,1	13,7	375063,1	230,4	47,7
з них						
25 сіль; сірка, землі та каміння	67697,2	91,0	13,4	4773,3	113,1	0,6
27 палива мінеральні; нафта і продукти її перегонки	618,8	38,1	0,1	370289,8	233,6	47,1
VI. Продукція хімічної та пов'язаних з нею галузей промисловості	157713,2	81,0	31,3	34168,4	68,5	4,3
IX. Деревина і вироби з деревини	99216,5	93,9	19,7	3586,7	86,0	0,5
з них						
44 деревина і вироби з деревини	99216,5	93,9	19,7	3583,2	85,9	0,5
XVI. Машини, обладнання та механізми; електротехнічне обладнання	43238,5	91,3	8,6	164050,9	129,1	20,8
з них						
84 реактори ядерні, котли, машини	27355,7	162,0	5,4	146996,3	127,5	18,7

¹ Див. виноску на стор. 23.

За 2012р. обсяги експорту та імпорту **послуг** області становили відповідно 73,1 млн.дол США та 23,6 млн.дол. і по відношенню до 2011р. складали відповідно 76,4% і 119,9%. Позитивне сальдо становило 49,5 млн.дол. (за 2011р. також позитивне – 76,0 млн.дол.).

На формування позитивного сальдо вплинули окремі види послуг: транспортні послуги (41,9 млн.дол.) та різні ділові, професійні та технічні (17,1 млн.дол.).

Коефіцієнт покриття експортом імпорту за 2012р. склав 3,09 (за 2011р. – 4,86).

Зовнішньоторговельні операції послугами область здійснювала з партнерами 72 країн світу.

Інформацію щодо зовнішньої торгівлі послугами з найбільшими торговими партнерами наведено у таблиці.

	Експорт			Імпорт		
	тис.дол. США	у % до 2011р.	у % до за- гального обсягу	тис.дол. США	у % до 2011р.	у % до за- гального об- сягу
Усього	73099,2	76,4	100,0	23626,3	119,9	100,0
Країни СНД	37761,9	84,4	51,7	5068,6	123,5	21,5
у тому числі						
Азербайджан	8,4	68,8	0,0	660,9	57,3	2,8
Білорусь	202,4	44,3	0,3	848,1	72,2	3,6
Російська Федерація	37251,1	84,5	51,0	3534,8	205,4	15,0
Інші країни світу	35337,3	69,3	48,3	18557,7	118,9	78,5
у тому числі						
Канада	13961,2	99,9	19,1	—	—	—
США	48,8	45,9	0,1	2058,5	99,5	8,7
Туреччина	70,2	126,9	0,1	116,4	66,7	0,5
Швейцарія	7360,0	69,8	10,1	214,2	164,4	0,9
Країни ЄС	13809,2	53,2	18,9	16045,3	122,7	67,9
у тому числі						
Велика Британія	1807,7	144,5	2,5	843,2	72,1	3,6
Естонія	12,4	664,7	0,0	827,3	130,8	3,5
Італія	2008,6	68,5	2,8	3967,2	117,9	16,8
Кіпр	821,6	156,5	1,1	122,1	78,9	0,5
Нідерланди	224,7	45,9	0,3	248,3	68,3	1,1
Німеччина	3453,5	110,8	4,7	3895,4	101,2	16,5
Польща	863,7	78,6	1,2	1473,6	180,5	6,2
Португалія	2312,7	259,9	3,2	64,3	8467,1	0,3
Словаччина	62,4	73,2	0,1	2090,2	163,7	8,9
Словенія	15,0	283,1	0,0	539,8	121,9	2,3
Франція	1148,7	125,0	1,6	234,1	150,9	1,0
Чехія	276,9	109,7	0,4	885,0	631,9	3,8

Країнам СНД було надано у 2012р. 51,7% загального експорту послуг, країнам ЄС – 18,9% (у 2011р. – відповідно 46,7% та 27,1%).

Головним торговим партнером серед країн СНД за 2012р. у експорті послуг була Російська Федерація.

Найбільші обсяги експорту послуг серед країн-членів ЄС надавалися Німеччині, Португалії, Італії та Великій Британії.

Серед інших країн світу найбільше послуг було надано Канаді та Швейцарії.

Зокрема, у загальному обсязі експорту найбільше переважали послуги, надані Російській Федерації – 51,0%, Канаді – 19,1%, Швейцарії – 10,1%.

Найсуттєвіше зменшення експорту відбулося в обсягах послуг, наданих Австрії – на 99,2% та Швейцарії – на 30,2% (за рахунок різних ділових, професійних та технічних послуг), Італії – на 31,5% (транспортних послуг).

Одночасно збільшилися обсяги експорту послуг до Португалії – у 2,6 рази, Кіпру – на 56,5%, Великої Британії – на 44,5%, Франції – на 25,0%, Німеччини – на 10,8%.

Найбільшу питому вагу в загальному обсязі експорту області складала транспортні (62,2%), різні ділові, професійні та технічні послуги (36,3%).

Від країн СНД було одержано 21,5% загального імпорту послуг, від країн ЄС – 67,9% (у 2011р. – відповідно 20,8% та 66,3%). Найбільші обсяги імпорту послуг серед країн-членів ЄС були одержані від Італії, Німеччини, Польщі, Чехії, Великої Британії та Естонії.

Серед інших країн світу найбільші послуги були одержані від США, Швейцарії та Туреччини.

Зокрема, у загальному обсязі імпорту найбільше переважали послуги, одержані від Італії (16,8%), Німеччини (16,5%), Російської Федерації (15,0%), США (8,7%), Польщі (6,2%).

Найбільші зростання спостерігалися в обсягах імпорту послуг, одержаних від Чехії – у 6,3 рази (фінансових послуг), Російської Федерації – у 2,1 рази та Естонії – на 30,8% (за рахунок інших ділових послуг), Польщі – у 1,8 рази, Словаччини – у 1,6 рази (різних ділових, професійних та технічних послуг). При цьому зменшилися обсяги імпорту послуг із Азербайджану на 42,7%, Нідерландів – на 31,7%, Великої Британії – на 27,9%, Білорусі – на 27,8%.

Найбільшу питому вагу в загальному обсязі імпорту послуг складали різні ділові, професійні та технічні послуги (39,9%), подорожі (16,4%), транспортні послуги (14,9%), фінансові послуги (11,7%), інші ділові послуги (10,4%).

Інформацію щодо основних видів послуг у структурі зовнішньої торгівлі області за 2012р. наведено у таблиці:

Вид послуг	Експорт			Імпорт		
	тис.дол. США	у % до 2011р.	у % до загального обсягу	тис.дол. США	у % до 2011р.	у % до загального обсягу
Усього	73099,2	76,4	100,0	23626,3	119,9	100,0
Транспортні послуги	45452,8	84,8	62,2	3519,3	108,3	14,9
Подорожі	405,6	58,3	0,5	3883,8	134,9	16,4
Послуги зв'язку	—	—	—	109,5	154,2	0,5
Будівельні послуги	211,6	44,6	0,3	1021,6	85,2	4,3
Страхові послуги	—	—	—	... ¹	... ¹	... ¹
Фінансові послуги	—	—	—	2771,8	115,7	11,7
Комп'ютерні послуги	... ¹	... ¹	... ¹	69,6	8089,5	0,3
Роялті та ліцензійні послуги	—	—	—	... ¹	... ¹	... ¹
Інші ділові послуги	... ¹	... ¹	... ¹	2451,6	228,7	10,4

Вид послуг	Продовження					
	Експорт			Імпорт		
	тис.дол. США	у % до 2011р.	у % до загального обсягу	тис.дол. США	у % до 2011р.	у % до загального обсягу
Різні ділові, професійні та технічні послуги	26544,7	65,5	36,3	9419,9	111,2	39,9
Послуги приватним особам та послуги в галузі культури та відпочинку	—	—	—	5,8	—	0,0
Державні послуги, які не віднесені до інших категорій	—	—	—	... ¹	... ¹	... ¹
Послуги з ремонту	—	—	—	255,9	70,4	1,1

¹ Інформація конфіденційна відповідно до Закону України “Про державну статистику”.

За 2012р. в економіку області іноземними інвесторами вкладено 43,3 млн.дол. США **прямих інвестицій** (акціонерний капітал).

Формами залучення капіталу є грошові внески, які становлять 22,1 млн.дол. (51,1% вкладеного обсягу), та внески у формі рухомого та нерухомого майна – 21,2 млн.дол. (48,9%).

Загальний обсяг **прямих іноземних інвестицій**¹ (акціонерний капітал), залучених в економіку області, на 31 грудня 2012р. – 296,9 млн.дол., що становить 105,9% обсягів інвестицій на початок 2012р. і складає 257,1 дол. на одну особу.

Інвестиції надійшли з 37 країн світу. При цьому на 5 з них припадає 81,7% їх загального обсягу. До п'ятірки найактивніших країн-інвесторів входять: Німеччина – 91,8 млн.дол., Велика Британія – 60,5 млн.дол., Кіпр – 37,2 млн.дол., Нідерланди – 33,1 млн.дол., Італія – 20,1 млн.дол.

Слід зазначити, що найбільш інвестиційно привабливими для нерезидентів є підприємства промисловості, в які вкладено 171,3 млн.дол. іноземних інвестицій (акціонерний капітал). Значні обсяги інвестицій внесено нерезидентами у підприємства торгівлі; ремонту автомобілів, побутових виробів та предметів особистого вжитку – 42,3 млн.дол., з діяльності транспорту та зв'язку – 38,7 млн.дол., будівництва – 20,5 млн.дол. та у підприємства сільського господарства, мисливства, лісового господарства – 16,2 млн.дол.

¹ Інформація з прямих інвестицій є попередньою, її збір здійснюється на виконання постанови Кабінету Міністрів України та Національного банку України від 17.03.2000 №517 «Про складання платіжного балансу України».

Про наявність прямих іноземних інвестицій (акціонерний капітал) звітувало 185 підприємств області. За обсягами залучених прямих іноземних інвестицій (акціонерний капітал) провідні місця продовжують утримувати м.Рівне – 139,3 млн.дол. та Рівненський район – 92,5 млн.дол., куди спрямовано 78,1% обсягу прямих іноземних інвестицій регіону.

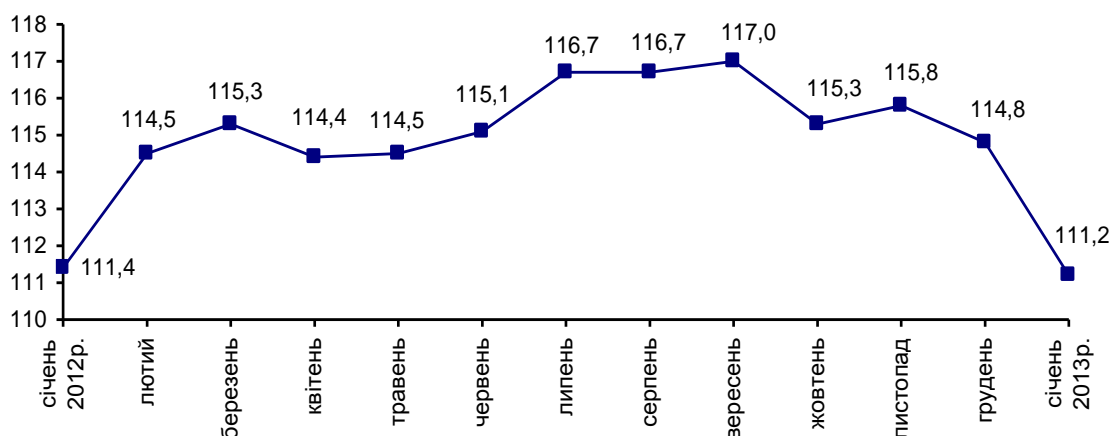
Заборгованість підприємств за кредитами та позиками, торговими кредитами та іншими зобов'язаннями (боргові інструменти), отриманих від прямих інвесторів, на 31 грудня 2012р. становила 83,1 млн.дол. Найбільше їх надійшло з Німеччини – 37,2 млн.дол. та Кіпру – 14,5 млн.дол.

Загальний обсяг прямих іноземних інвестицій (акціонерний капітал, боргові інструменти) на 31.12.2012р. становив 380,0 млн.дол. США.

ТОРГІВЛЯ ТА РЕСТОРАННЕ ГОСПОДАРСТВО

Оборот роздрібної торгівлі¹ за січень 2013р. становив 1098,5 млн.грн., що на 11,2% більше обсягу січня 2012р. У структурі обороту роздрібної торгівлі на організовані та неформальні ринки припадало 39,9%.

Зміни обсягів обороту роздрібної торгівлі
(наростаючим підсумком у % до відповідного періоду попереднього року)



Оборот ресторанного господарства (з урахуванням обороту фізичних осіб-підприємців) за січень 2013р. проти січня 2012р. збільшився на 19,1% і становив 56,0 млн.грн.

Обсяг роздрібного товарообороту підприємств, які здійснюють діяльність із роздрібною торгівлю та ресторанного господарства, за січень 2013р. склав 464,9 млн.грн., що в порівнянних цінах більше обсягу січня 2012р. на 6,9%, а проти грудня 2012р. зменшився на 19,4%.

Через мережу автозаправних станцій, що налічує 172 од, у січні 2013р. було продано в роздріб світлих нафтопродуктів, газу стисненого та скрапленого для автомобілів на 106,0 млн.грн., із них бензину моторного – на 44,7 млн.грн. (42,2%), дизельного пального – на 55,4 млн.грн. (52,3%), газу стисненого – на 0,8 млн.грн. (0,7%), скрапленого – на 5,1 млн.грн. (4,8%).

Бензину моторного було реалізовано 3,1 тис.т, що на 18,3% менше, ніж у січні 2012р., дизельного пального – 4,7 тис.т (на 19,4% більше), газу стисненого – 0,1 тис.т (на 16,0% менше) та газу скрапленого – 0,5 тис.т (на 17,9% більше).

У задоволенні потреб населення товарами значне місце належить ринкам. За рахунок організованих ринків у січні 2013р. формувалося 35,0% загального обсягу продажу споживчих товарів. В обороті цих ринків 6,4% становив продаж сільськогосподарських продуктів.

¹ Включає роздрібний товарооборот підприємств роздрібною торгівлю, розрахункові дані щодо обсягів продажу товарів на ринках і фізичними особами-підприємцями.

Продаж сільськогосподарських продуктів на ринках за січень 2013р. проти січня 2012р. зменшився на 1,5%, при цьому ціни зросли на 1,4%. Продукти тваринництва подорожчали на 3,6%, їхній продаж збільшився на 0,7%. Продаж продуктів рослинництва зменшився на 1,8% при зниженні цін на 3,7%.

Дані щодо індексів цін та обсягів продажу окремих сільськогосподарських продуктів на ринках наведено в таблиці.

(відсотків)

	Індекси цін у січні 2013р. до		Індекси обсягу продажу за січень 2013р. до	
	січня 2012р.	грудня 2012р.	січня 2012р.	грудня 2012р.
Зернові	100,0	100,0	97,5	94,0
Борошно	100,0	100,0	103,9	92,4
Круп'яні	93,2	100,0	106,6	97,0
пшоно	75,0	100,0	80,2	100,0
крупя гречана	95,6	100,0	105,6	94,7
рис	100,0	100,0	112,6	98,0
інші крупи	80,0	100,0	102,5	98,5
Картопля	100,0	114,2	95,1	101,0
Капуста свіжа	169,1	112,6	84,2	102,6
Цибуля ріпчаста	150,0	120,0	107,7	98,9
Буряки	100,0	119,9	113,6	93,8
Морква	108,4	108,4	114,9	90,7
Огірки свіжі	104,0	111,8	81,8	69,8
Помідори свіжі	120,9	131,7	71,1	63,8
Часник	100,0	100,0	54,5	75,9
Фрукти та ягоди свіжі	105,6	104,3	103,1	108,9
Цукор	81,3	100,0	113,7	91,4
Олія	96,0	100,0	92,2	92,8
Яловичина	107,8	104,8	96,6	102,6
Свинина	105,6	100,0	104,0	99,2
Сало свиняче	138,7	100,0	120,1	102,9
Птиця	103,3	100,0	67,3	83,8
Молоко свіже	100,0	103,7	99,1	92,0
Масло тваринне	95,8	104,5	100,6	99,4
Сир (творог)	103,2	106,7	100,0	98,0
Сметана	97,0	100,0	120,6	94,6
Яйця	92,0	97,9	103,9	100,4
Мед	96,7	96,7	121,1	133,5

За січень 2013р. порівняно з січнем 2012р. ціни на птицю, фрукти свіжі, м'ясо, рибу, овочі, сало свиняче зросли на 3,3–38,7%, насіння соняшника та гарбуза – в 1,5 раза, бобові – в 1,9 раза, а на цукор, яйця, круп'яні, молочні продукти, гриби свіжі, солоні, олію, мед ціни знизилися на 18,7–3,3%.

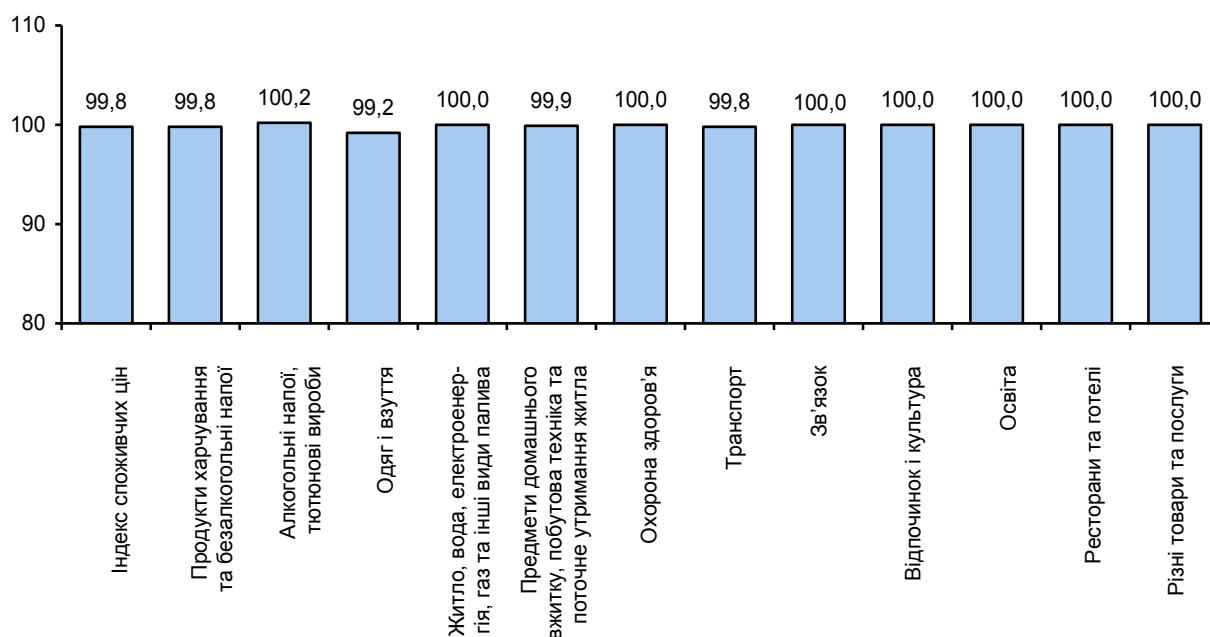
Середні ціни, що склалися на ринках на окремі сільськогосподарські продукти, наведено нижче:

	Січень		(грн. за кг)
	2013р.	2012р.	Грудень 2012р.
Картопля	2,00	2,00	1,75
Капуста свіжа	3,38	2,00	3,00
Цибуля ріпчаста	3,00	2,00	2,50
Буряки	3,00	3,00	2,50
Морква	3,25	3,00	3,00
Огірки свіжі	26,00	25,00	23,25
Помідори свіжі	26,00	21,50	19,75
Часник	25,00	25,00	25,00
Яблука	7,50	8,75	7,00
Цитрусові	16,75	14,50	16,25
Цукор	6,50	8,00	6,50
Олія (за л)	12,00	12,50	12,00
Яловичина	55,00	51,00	52,50
Свинина	47,50	45,00	47,50
Сало свиняче	31,28	22,53	31,26
Молоко свіже (за л)	7,00	7,00	6,75
Масло тваринне	57,50	60,00	55,00
Сир (творог)	32,00	31,00	30,00
Сметана	32,50	33,50	32,50
Яйця (за десяток)	11,50	12,50	11,75
Мед	43,51	45,00	45,00

ЦІНИ І ТАРИФИ

Індекс споживчих цін (ІСЦ) у січні 2013р. по області становив 99,8%, по Україні – 100,2%.

Індекси споживчих цін у 2013 році
(січень у % до грудня попереднього року)



На споживчому ринку в січні 2013р. ціни на продукти харчування та безалкогольні напої знизилися на 0,2%. Найбільш суттєво (на 2,9%) подешевшало молоко. На 1,8–0,1% знизилися ціни на цукор, рибу та продукти з риби, масло, кондитерські вироби з борошна, сало, фрукти, сметану, свинину, продукти переробки зернових, яйця, сири. Водночас відчутно (на 6,2%) подорожчали овочі. На 0,4–0,1% зросли ціни на хліб, соняшникову олію, макаронні вироби, харчовий лід і морозиво, рис, м'ясо птиці, кисломолочну продукцію, шоколад.

Алкогільні напої та тютюнові вироби стали дорожчими на 0,2%, у т.ч. тютюнові вироби – на 0,3%, алкогільні напої – на 0,2%.

Зниження цін на транспорт у цілому на 0,2% в першу чергу зумовлено зменшенням вартості перевезень пасажирським залізничним транспортом на 0,5% та цін на паливо та мастила на 0,4%.

У сфері охорони здоров'я відчутних змін цін не спостерігалось.

Ціни (тарифи) на житло, воду, електроенергію, газ та інші види палива залишилися без змін.

Предмети домашнього вжитку, побутова техніка та поточне утримання житла подешевшали на 0,1%, що зумовлено зниженням цін на побутову техніку на 0,5%.

Ціни на одяг та взуття у цілому знизилися на 0,8%.

Індекси споживчих цін у 2013р. наведено у таблиці.

	(відсотків)
	Січень 2013р. до грудня 2012р.
Індекси споживчих цін	99,8
Продукти харчування та безалкогольні напої	99,8
Продукти харчування	99,8
Хліб і хлібопродукти	100,0
хліб	100,4
макаронні вироби	100,3
М'ясо та м'ясопродукти	99,9
Риба та продукти з риби	99,0
Молоко, сир та яйця	98,9
молоко	97,1
сир і м'який сир (творог)	99,9
яйця	99,9
Олія та жири	99,8
масло	99,0
олія соняшникова	100,4
Фрукти	99,5
Овочі	106,2
Цукор	98,2
Безалкогольні напої	100,0
Алкогільні напої, тютюнові вироби	100,2
алкогольні напої	100,2
тютюнові вироби	100,3
Одяг і взуття	99,2
одяг	99,3
взуття	98,9
Житло, вода, електроенергія, газ та інші види палива	100,0
плата за власне житло (квартирна плата)	100,0
утримання та ремонт житла	100,0
водопостачання	100,0
каналізація	100,0
електроенергія	100,0
природний газ	100,0
гаряча вода, опалення	100,0

Продовження	
	Січень 2013р. до грудня 2012р.
Предмети домашнього вжитку, побутова техніка та поточне утримання житла	99,9
меблі та предмети обстановки, килими та інші види покриттів для підлоги	100,1
домашній текстиль	100,0
побутова техніка	99,5
Охорона здоров'я	100,0
фармацевтична продукція, медичні товари та обладнання	100,0
амбулаторні послуги	100,0
Транспорт	99,8
купівля транспортних засобів	100,0
паливо та мастила	99,6
транспортні послуги	99,9
залізничний пасажирський транспорт	99,5
автодорожній пасажирський транспорт	100,0
Зв'язок	100,0
Відпочинок і культура	100,0
аудіотехніка, фотоапаратура та обладнання для обробки інформації	99,5
послуги відпочинку та культури	100,0
газети, книжки та канцелярські товари	100,3
Освіта	100,0
дошкільна та початкова освіта	100,0
середня освіта	100,0
вища освіта	100,0
Ресторани та готелі	100,0
Різні товари та послуги	100,0

ДОХОДИ НАСЕЛЕННЯ

Номінальні доходи населення за 2011р. порівняно з 2010р. збільшилися на 16,9%. Наявний дохід, який може бути використаний населенням на придбання товарів та послуг, збільшився на 18,6%, а реальний наявний, визначений з урахуванням цінового фактора, збільшився на 10,2%.

Наявний дохід у розрахунку на одну особу за 2011р. становив 17326,2 грн. і збільшився порівняно з 2010р. на 18,4%.

Витрати населення у 2011р. становили 22962 млн.грн., а приріст заощаджень склав 3182 млн.грн.

Склад доходів та витрат населення за 2011р. характеризується такими даними:

	Млн.грн.	У % до підсумку
Доходи	26144	100,0
Заробітна плата	8862	33,9
Прибуток та змішаний дохід	5316	20,3
Доходи від власності (одержані)	1073	4,1
Соціальні допомоги та інші одержані поточні трансферти	10893	41,7
у т.ч. соціальні допомоги	5923	22,7
Витрати та заощадження	26144	100,0
Придбання товарів та послуг	21163	81,0
Доходи від власності (сплачені)	344	1,3
Поточні податки на доходи, майно та інші сплачені поточні трансферти	1455	5,6
у т.ч. поточні податки на доходи, майно тощо	1119	4,3
Нагромадження нефінансових активів	610	2,3
Приріст фінансових активів	2572	9,8

Середньомісячна номінальна заробітна плата штатного працівника підприємств, установ та організацій¹ (далі – підприємства) у 2012р. становила 2575 грн. і зросла порівняно з 2011р. на 16,5%, та перевищувала у 2,3 раза прожитковий мінімум для працездатної особи (у грудні 2012р. – 1134 грн.).

До видів економічної діяльності з найвищим рівнем оплати праці у 2012р. належали: фінансова діяльність (3697 грн.), промисловість (3542 грн.), діяльності транспорту (3017 грн.), лісове господарство та пов'язані з ним послуги (2990 грн.); серед промислових видів діяльності – виробництво та розподілення електроенергії, газу та води (5519 грн.), хімічне виробництво (4149 грн.), добування корисних копалин, крім паливно-енергетичних (3413 грн.).

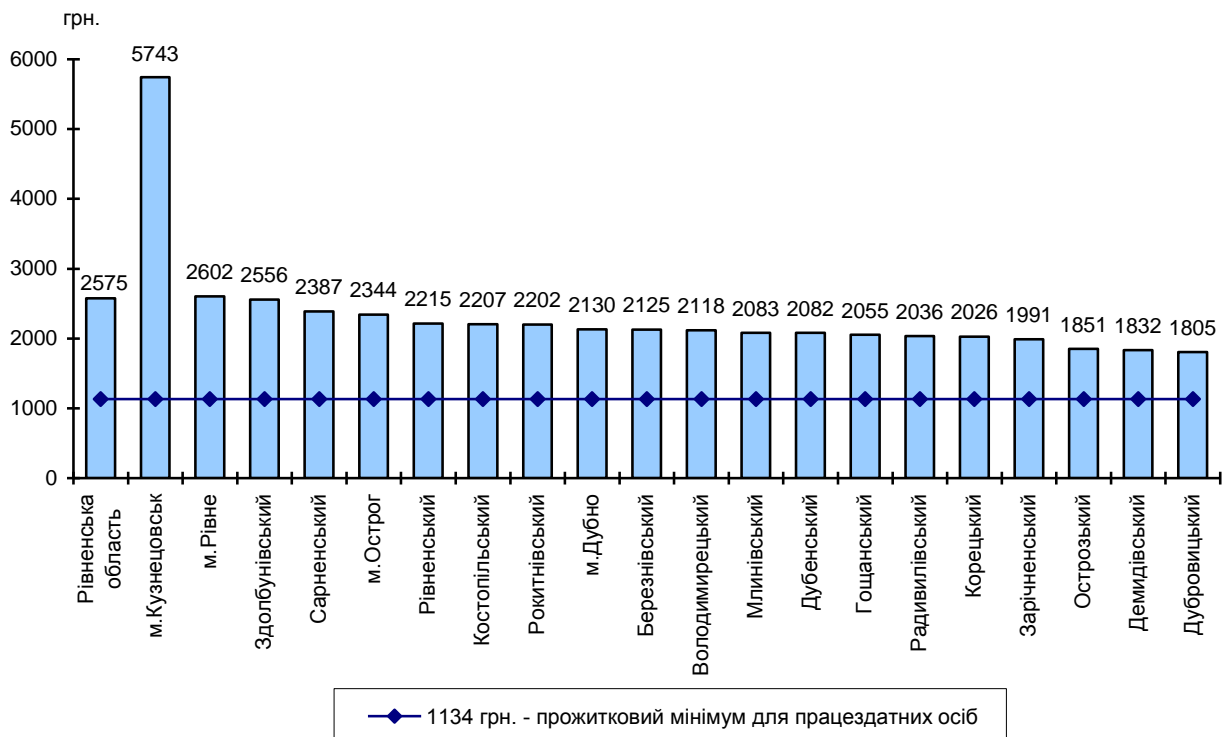
¹ Дані наведено по підприємствах, установах, організаціях, та їхніх відокремлених підрозділах із кількістю найманих працівників 10 і більше осіб.

Нижчою від середньообласного рівня залишилася заробітна плата у соціальній сфері: охороні здоров'я та наданні соціальної допомоги – 2037 грн.; діяльності у сфері культури та спорту, відпочинку та розваг – 2177 грн., освіті – 2356 грн.

Найнижча заробітна плата у 2012р. зафіксована у працівників рибальства, рибництва – 1198 грн., діяльності готелів та ресторанів – 1303 грн., сільського господарства, мисливства та пов'язаних з ними послуг – 1739 грн., торгівлі; ремонту автомобілів, побутових виробів та предметів особистого вжитку – 1743 грн.; серед промислових видів діяльності – на підприємствах з виробництва транспортних засобів та устаткування – 1141 грн., гумових та пластмасових виробів – 1355 грн., текстильного виробництва; виробництва одягу, хутра та виробів з хутра – 1471 грн..

У розрізі міст та районів найвищий рівень заробітної плати у 2012р. залишався у м.Кузнецовськ (5743 грн.). Вища за середньообласний показник заробітна плата у працівників м.Рівне (2602 грн.), дещо нижча у Здолбунівському районі (2556 грн.). Оплата праці в інших містах та районах області була на 770–188 грн. нижчою від середньообласного рівня. Найнижчий рівень оплати праці у Дубровицькому (1805 грн.), Демидівському (1832 грн.), Острозькому (1851 грн.) районах (на 29,9–28,1% нижче середньообласного рівня).

Рівень середньомісячної заробітної плати штатних працівників по містах та районах області у 2012 році



Середній розмір номінальної заробітної плати штатних працівників у грудні 2012р. становив 2903 грн. Порівняно з листопадом 2012р. рівень заробітної плати збільшився на 11,5%, або на 299 грн.

Серед регіонів України Рівненщина за розміром заробітної плати у грудні 2012р. посідала 13 місце та на 14,0%, або на 474 грн., не досягала середнього рівня заробітної плати по Україні – 3377 грн.

Разом з цим середня заробітна плата працівників області перевищувала оплату праці працівників у сусідніх областях.

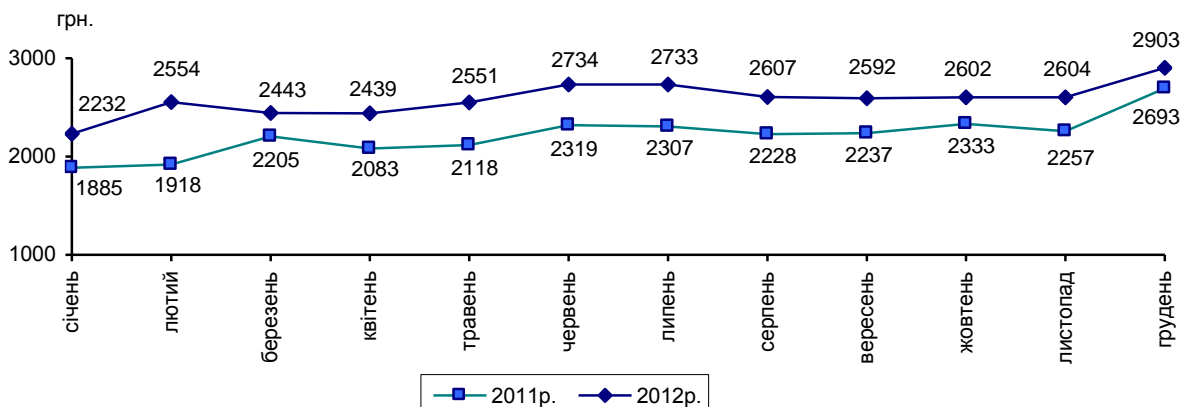
Для порівняння: заробітна плата по Україні та сусідніх областях.

	Нараховано в середньому штатному працівнику			
	грудень 2012р., грн.	грудень 2012р. у % до		за оплачену годину, грн.
		прожиткового мінімуму на одну працездатну особу (1134 грн.)	середнього рівня по економіці України	
Україна	3377	297,8	100,0	22,08
<i>Рівненська</i>	2903	256,0	86,0	19,85
Львівська	2791	246,1	82,7	18,94
Житомирська	2617	230,8	77,5	17,78
Волинська	2591	228,5	76,7	17,01
Тернопільська	2466	217,5	73,0	16,91

Зростання заробітної плати в грудні є характерним явищем для цього місяця, що пов'язано з одноразовими виплатами, які здійснюються, як правило, наприкінці року: винагороди за підсумками роботи за рік, за вислугу років, премії тощо.

Нарахування за одну оплачену годину в грудні 2012р. становили 19,85 грн., що на 16,6% більше, ніж у листопаді 2012р.

Динаміка середньої заробітної плати у 2011–2012 роках



Збільшення рівня заробітної плати впродовж грудня 2012р. зафіксовано в усіх видах економічної діяльності, за винятком діяльності пошти та зв'язку, рибальства, рибництва. Найбільше зростання відбулося у діяльності у сфері культури та спорту, відпочинку та розваг (на 25,3%), державно-

му управлінні (на 20,5%), будівництві (на 20,3%), лісовому господарстві та пов'язаних з ним послугах (на 16,3%); серед промислових видів діяльності – на підприємствах з добування паливно-енергетичних корисних копалин (на 30,4%), виробництва електричного, електронного та оптичного устаткування (на 28,0%), іншої неметалевої мінеральної продукції (на 21,4%).

Продовжує утримуватися високий рівень диференціації розмірів заробітної плати за видами економічної діяльності.

Найвищі рівні заробітної плати у грудні 2012р. відзначалися у фінансовій діяльності (4285 грн.), промисловості (3860 грн.), державному управлінні (3700 грн.), лісовому господарстві та пов'язаних з ним послугах (3441 грн.); серед промислових видів діяльності – на підприємствах з виробництва та розподілення електроенергії, газу та води (6041 грн.), хімічного виробництва (4149 грн.), виробництва електричного, електронного та оптичного устаткування (3974 грн.), іншої неметалевої мінеральної продукції (3832 грн.), добувної промисловості (3561 грн.).

Водночас абсолютний розмір заробітної плати працівників рибальства та рибництва, готелів та ресторанів, сільського господарства та пов'язаних з ним послуг, а також виробництва текстилю, одягу, хутра, виробництва гумових та пластмасових виробів був значно нижчим і становив 64,9–41,9% від середнього по економіці.

Рівні заробітної плати за видами економічної діяльності наведено в таблиці:

	Нараховано в середньому штатному працівнику					
	за грудень 2012р.				за оплачену годину, грн.	
	грн.	у % до			грн.	у % до листопада 2012р.
		листопада 2012р.	грудня 2011р.	середнього рівня по економіці		
Усього	2903	111,5	107,8	100,0	19,85	116,6
Сільське господарство, мисливство та пов'язані з ними послуги	1884	103,7	127,9	64,9	12,66	110,5
Лісове господарство та пов'язані з ним послуги	3441	116,3	101,7	118,5	22,13	121,3
Рибальство, рибництво	1215	99,5	114,2	41,9	7,22	95,8
Промисловість з неї	3860	108,4	100,2	132,9	25,43	113,8
добувна промисловість	3561	95,4	100,3	122,7	22,86	106,1
переробна промисловість	2663	104,6	109,4	91,7	18,07	110,3
виробництва та розподілення електроенергії, газу та води	6041	112,5	93,0	208,1	37,97	116,5
Будівництво	3049	120,3	111,0	105,0	21,50	137,5
Торгівля; ремонт автомобілів, побутових виробів та предметів особистого вжитку	1826	104,0	92,3	62,9	11,71	108,7

Продовження

	Нараховано в середньому штатному працівнику					
	за грудень 2012р.				за оплачену годину, грн.	
	грн.	у % до			грн.	у % до листопада 2012р.
		листопада 2012р.	грудня 2011р.	середнього рівня по економіці		
Діяльність готелів та ресторанів	1477	114,4	130,9	50,9	10,39	117,8
Діяльність транспорту та зв'язку	2788	102,9	105,4	96,0	18,88	107,4
діяльність транспорту	2968	104,2	103,3	102,2	19,73	108,7
діяльність пошти та зв'язку	2259	98,1	113,0	77,8	16,18	102,7
Фінансова діяльність	4285	110,1	116,7	147,6	26,77	114,4
Операції з нерухомим майном, оренда, інжиніринг та надання послуг підприємцям	2386	115,1	108,4	82,2	15,73	118,7
з них дослідження і розробки	9275	343,8	373,6	319,5	60,07	364,1
Державне управління	3700	120,5	106,0	127,4	23,38	126,0
Освіта	2582	112,2	114,4	88,9	20,56	116,7
Охорона здоров'я та надання соціальної допомоги	2535	116,1	119,8	87,3	16,41	120,3
Надання комунальних та індивідуальних послуг; діяльність у сфері культури та спорту	2627	120,7	122,0	90,5	17,89	123,0
з них діяльність у сфері культури та спорту, відпочинку та розваг	2782	125,3	129,1	95,8	19,31	128,2

Серед 148,1 тис. працівників, які повністю відпрацювали норму робочого часу, встановлену на грудень 2012р., 2,5 тис. осіб, або 1,7%, мали нарахування в межах мінімальної заробітної плати (у грудні 2012р. – 1134 грн).

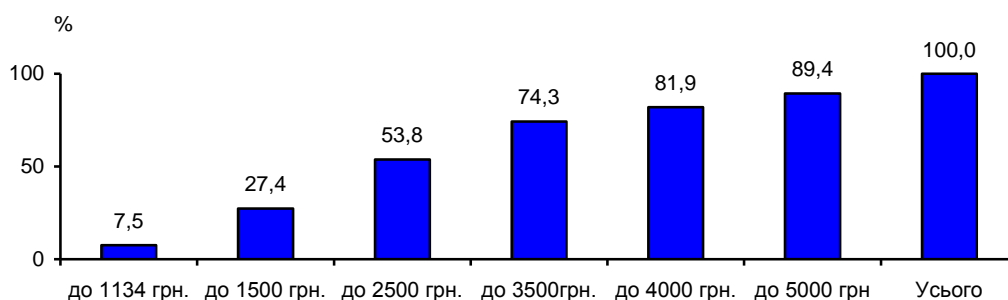
Серед працівників, яким оплачено 50% і більше робочого часу (196,8 тис. осіб), такі нарахування мали 14,8 тис. осіб, або 7,5%. Найбільша частка таких працівників спостерігалася серед видів діяльності з низьким рівнем середньої заробітної плати: у текстильному виробництві; виробництві одягу, хутра та виробів з хутра, виробництва транспортних засобів та устаткування (кожен третій зайнятий у цьому виді діяльності), діяльності готелів та ресторанів, виробництві гумових та пластмасових виробів (кожен четвертий), сільському господарстві та пов'язаних з ним послугах (кожен п'ятий).

Більше половини працівників (53,8%) мали нарахування, що не перевищували середньообласний рівень (2903 грн.). Водночас, нарахована заробітна плата кожного четвертого працівника перевищувала 3500 грн. Переважна більшість таких працівників була зайнята у видах діяльності з високим рівнем оплати праці, зокрема на підприємствах хімічного виробництва, виробництва та розподілення електроенергії, газу та води (близько двох третин), фінансової діяльності (кожен другий), лісового господарства та пов'язаних з ним послуг, державного управління, діяльності транспорту.

Поряд з цим, на підприємствах сільського господарства та пов'язаних з ним послугах зазначена категорія працівників не перевищувала 9,8% працюючих, діяльності готелів та ресторанів – 4,8%, виробництва текстилю, одягу, хутра – 2,5%.

Найвищу заробітну плату (понад 5000 грн.) у грудні 2012р. отримали 10,6% працівників, або 20,9 тис. осіб, що в 1,2 раза більше, ніж у грудні 2011р. Кожен третій із них працював на підприємствах з виробництва та розподілення електроенергії, газу та води (7,2 тис. осіб, або 46,9% працівників цього виду діяльності).

Розподіл кількості найманих працівників за розмірами заробітної плати, нарахованої за грудень 2012 року (кумулятивно)



Таким чином, в економіці області поки що зберігається ситуація, коли рівень заробітної плати визначається належністю до певної сфери економічної діяльності.

У грудні 2012р. кожен працівник відпрацював у середньому 138 год, що на 4,2% менше, ніж у листопаді 2012р. Коефіцієнт використання табельного фонду робочого часу становив 82,6%, що на 0,8 в.п. більше порівняно з листопадом 2012р.

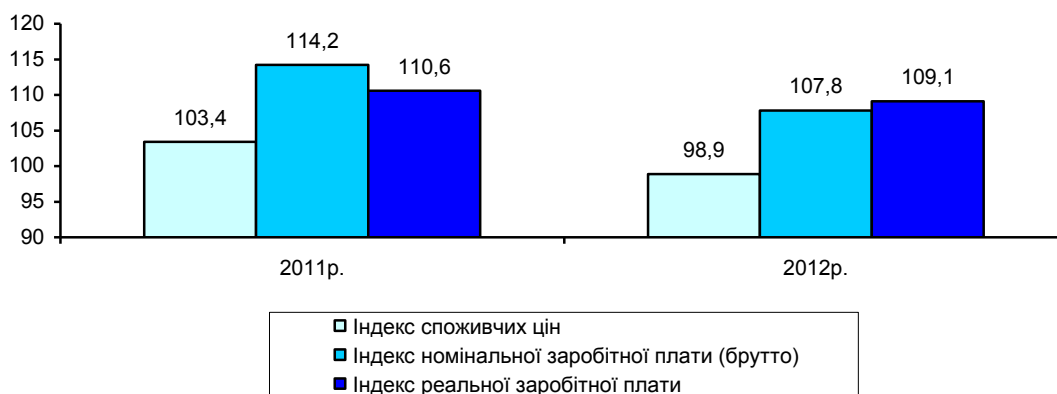
Динаміку показників фонду робочого часу характеризують дані, наведені в таблиці:

	Грудень 2012р.	Листопад 2012р.	Довідково: грудень 2011р.
Фонд робочого часу на одного штатного працівника, год			
табельний	167	176	176
фактично відпрацьований	138	144	146
оплачений	146	153	154
Коефіцієнт використання табельного фонду робочого часу, %	82,6	81,8	83,0

Виходячи з обсягів виконаних робіт (послуг) і випуску продукції, у грудні 2012р. завантаження працівників відповідно до встановленої тривалості робочого часу в цілому по економіці становило 96,4% штатної кількості, у промисловості – 94,8%. Надлишок робочої сили в економіці області складав 7,6 тис. осіб, у т.ч. у промисловості – 2,4 тис. осіб.

Індекс реальної заробітної плати штатних працівників у грудні 2012р. порівняно з листопадом 2012р. становив 111,2%, порівняно з груднем 2011р. – 109,1%; за 2012р. відносно 2011р. – 117,6%.

Індекси заробітної плати та споживчих цін
(грудень до грудня попереднього року, відсотків)

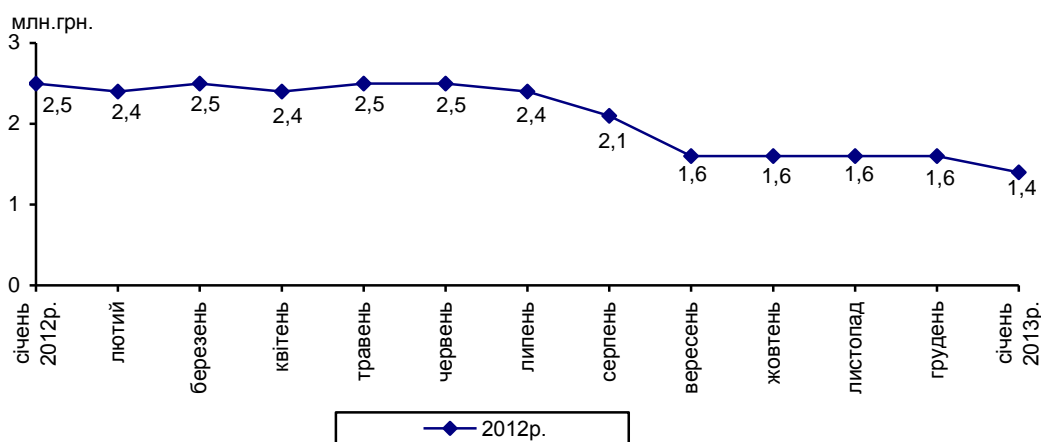


Загальна сума заборгованості із виплати заробітної плати¹ впродовж грудня 2012р. зменшилася на 205,7 тис.грн., або на 13,0%, і на 1 січня 2013р. становила 1,4 млн.грн. (0,2% загальної суми боргу по Україні). Порівняно з 1 січня 2012р. борг зменшився в 1,8 раза, або на 1,1 млн.грн.

Обсяг невикраченої заробітної плати на 1 січня 2013р. становив 0,2% фонду оплати праці, нарахованого за грудень 2012р. Найвищим був цей показник в організаціях, зайнятих операціями з нерухомим майном, орендою, інжинірингом та наданням послуг підприємцям – 2,2%, на підприємствах торгівлі; ремонту автомобілів, побутових виробів та предметів особистого вжитку – 1,8%.

Динаміка суми заборгованості із виплати заробітної плати у 2012 році

(станом на 1 число відповідного місяця)



¹ Дані наведено без урахування найманих працівників статистично малих підприємств і у фізичних осіб-підприємців.

Зменшення загальної суми заборгованості у грудні 2012р. відбулося у містах Острог (на 200,0 тис.грн.), Дубно (на 5,5 тис.грн.) та Рівне (на 0,2 тис.грн.).

Основна частка загального обсягу боргу на 1 січня 2013р. (86,3%, або 1,2 млн.грн.) припадала на підприємства м.Рівне.

За видами економічної діяльності основними боржниками станом на 1 січня 2013р. залишалися підприємства торгівлі; ремонту автомобілів, побутових виробів та предметів особистого вжитку та промисловості (по 0,5 млн.грн., або 75,3% загального обсягу боргу).

У структурі загального обсягу невиплаченої заробітної плати 39,5% припадало на економічно активні підприємства, 31,7% – на економічно неактивні підприємства, 28,8% – на підприємства, щодо яких реалізуються процедури відновлення платоспроможності боржника або визнання його банкрутом (далі – підприємства-банкрути).

Динаміка структури боргу за типами підприємств наведена в таблиці:

	Усього	(на 1 число; тис.грн.) У тому числі		
		економічно активні підприємства	підприємства-банкрути	економічно неактивні підприємства
Січень 2012р.	2489,1	1650,7	752,4	86,0
Лютий 2012р.	2407,8	897,6	769,3	740,9
Березень 2012р.	2522,9	944,5	827,2	751,2
Квітень 2012р.	2385,7	922,4	793,9	669,4
Травень 2012р.	2491,9	1142,0	717,0	632,9
Червень 2012р.	2463,5	1166,5	665,1	631,9
Липень 2012р.	2353,4	1169,1	654,9	529,4
Серпень 2012р.	2082,2	908,6	638,8	534,8
Вересень 2012р.	1599,9	562,2	601,9	435,8
Жовтень 2012р.	1587,6	551,0	600,8	435,8
Листопад 2012р.	1573,3	542,0	595,5	435,8
Грудень 2012р.	1579,4	542,0	601,6	435,8
Січень 2013р.	1373,7	542,0	395,9	435,8

Заборгованість із виплати заробітної плати станом на 1 січня 2013р. допустили 4 підприємства-банкрути, 3 економічно неактивні підприємства та 1 економічно активне підприємство.

Заборгованість із виплати заробітної плати по містах та районах станом на 1 січня 2013 року

	Сума невиключеної заробітної плати, тис.грн.						
	усього	економічно активні		підприємства-банкрути		економічно неактивні	
		усього	у % до загальної суми	усього	у % до загальної суми	усього	у % до загальної суми
Рівненська область	1373,7	542,0	39,5	395,9	28,8	435,8	31,7
м.Рівне	1185,0	542,0	45,7	238,8	20,2	404,2	34,1
м.Дубно	157,1	—	—	157,1	100,0	—	—
м.Кузнецовськ	—	—	—	—	—	—	—
м.Острог	—	—	—	—	—	—	—
райони							
Березнівський	—	—	—	—	—	—	—
Володимирецький	—	—	—	—	—	—	—
Гошанський	—	—	—	—	—	—	—
Демидівський	—	—	—	—	—	—	—
Дубенський	—	—	—	—	—	—	—
Дубровицький	—	—	—	—	—	—	—
Зарічненський	—	—	—	—	—	—	—
Здолбунівський	—	—	—	—	—	—	—
Корецький	—	—	—	—	—	—	—
Костопільський	—	—	—	—	—	—	—
Млинівський	—	—	—	—	—	—	—
Острозький	—	—	—	—	—	—	—
Радивилівський	—	—	—	—	—	—	—
Рівненський	—	—	—	—	—	—	—
Рокитнівський	—	—	—	—	—	—	—
Сарненський	31,6	—	—	—	—	31,6	100,0

Заборгованість перед працівникам **економічно активних підприємств** упродовж грудня 2012р. не змінилася і на 1 січня 2013р. становила 542,0 тис.грн. Це борги підприємств торгівлі; ремонту автомобілів, побутових виробів та предметів особистого вжитку. Порівняно з 1 січня 2012р. борг перед працівниками економічно активних підприємств зменшився на 67,2%, або на 1,1 млн.грн.

Кількість працівників, яким своєчасно не виплачено заробітну плату, на 1 січня 2012р. становила 119 осіб, або 0,1% кількості штатних працівників.

Кожному із зазначених працівників не виплачено в середньому 4555 грн.

Борг із виплати допомоги у зв'язку з тимчасовою втратою працездатності працівникам економічно активних підприємств станом на 1 січня 2013р. становив 35,0 тис.грн.

Заборгованості із бюджетів усіх рівнів станом на 1 січня 2013р. не було.

Повністю виплачені компенсації, пов'язані з наслідками аварії на ЧАЕС.

Сума заробітної плати, не виплаченої **підприємствами-банкрутами**, упродовж грудня 2012р. зменшилася на третину, або на 205,7 тис.грн., і на 1 січня 2013р. становила 395,9 тис.грн.

Це борги підприємств міст Рівне (238,8 тис.грн., або 60,3%) та Дубно (157,1 тис.грн., або 39,7%).

За видами економічної діяльності основними боржниками були підприємства-банкрути, зайняті операціями з нерухомим майном, орендою, інжинірингом та наданням послуг підприємцям (339,4 тис.грн., або 85,7%).

На підприємствах, які призупинили виробничо-господарську діяльність (**економічно неактивні**), сума несплаченої заробітної плати впродовж грудня 2012р. не змінилася і на 1 січня 2013р. становила 435,8 тис.грн. Це борги промислових підприємств м.Рівне (404,2 тис.грн.) та Сарненського району (31,6 тис.грн.).

За 2012р. населенням області **сплачено за житлово-комунальні послуги**, включаючи погашення боргів попередніх періодів, 573,0 млн.грн. Нараховано населенню за житлово-комунальні послуги 601,7 млн.грн., рівень оплати наданих послуг становив 95,2%.

Заборгованість населення з оплати житлово-комунальних послуг збільшилася у грудні 2012р. порівняно з листопадом на 11,4% і на кінець грудня 2012р. становила 176,1 млн.грн., середній термін заборгованості за всі послуги склав 3,5 місяця.

У грудні 2012р. мали борг за 3 місяці та більше: за централізоване опалення та гаряче водопостачання – 50,3% власників особових рахунків, за газопостачання – 40,6%, за утримання будинків і споруд та прибудинкових територій – 26,8%, за централізоване водопостачання та водовідведення – 13,0%, за вивезення побутових відходів – 9,2%.

У 2012р. **субсидії для відшкодування витрат на оплату житлово-комунальних послуг** призначено 33,2 тис. сімей, з них у міських поселеннях – 22,2 тис. сімей, у сільській місцевості – 11,0 тис. сімей.

Загальна сума призначених субсидій у 2012р. становила 6531,8 тис.грн., з неї у міських поселеннях – 4460,4 тис.грн., у сільській місцевості – 2071,4 тис.грн.

Середній розмір призначеної субсидії на одну сім'ю у грудні 2012р. становив 250 грн.

Сума нарахованих субсидій для відшкодування витрат на оплату житлово-комунальних послуг у 2012р. становила 43,1 млн.грн. Перераховано організаціям, що надають населенню житлово-комунальні послуги, включаючи погашення заборгованості попередніх періодів, 42,9 млн.грн. (99,5%).

Крім того, 8,9 тис. сімей (96,6% із числа тих, які звернулися) було призначено **субсидії готівкою для відшкодування витрат на придбання скрапленого газу, твердого та рідкого пічного побутового палива** на загальну суму 6156,9 тис.грн; з них у міських поселеннях – 0,6 тис. сімей на суму 462,1 тис.грн., у сільській місцевості – 8,3 тис. сімей на суму 5694,8 тис.грн.

Середній розмір призначеної у грудні 2012р. субсидії цього виду на одну сім'ю становив 539 грн.

У 2012р. загальна сума субсидій готівкою, отриманих сім'ями для відшкодування витрат на придбання скрапленого газу, твердого та рідкого пічного побутового палива, становила 5787,9 тис.грн.

РИНОК ПРАЦІ

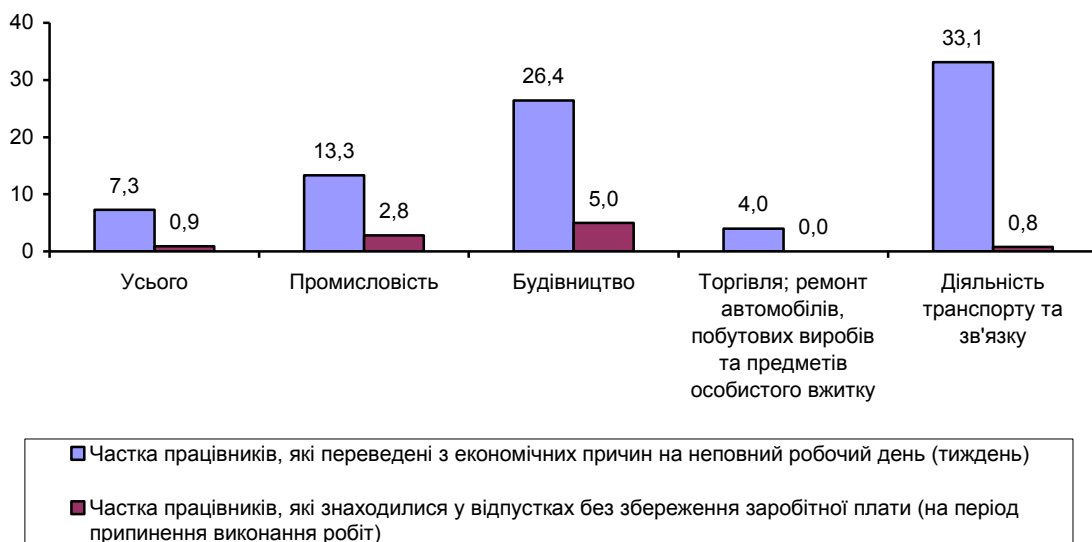
Середньооблікова кількість штатних працівників підприємств, установ та організацій¹ (далі – підприємства) у 2012р. становила 208,8 тис. осіб. У грудні 2012р. зазначений показник порівняно з листопадом 2012р. зменшився на 1,0% і становив 207,2 тис. осіб. Найвагомніше зменшення показника зафіксовано в сільському господарстві, мисливстві та пов'язаних з ними послугах – на 6,4% та будівництві – на 6,1%.

Упродовж 2012р. на підприємства було прийнято 43,1 тис. осіб, тоді як звільнено 51,0 тис. осіб (відповідно 20,6% та 24,4% середньооблікової кількості штатних працівників). Суттєве перевищення рівня вибуття над рівнем прийому зафіксовано у фінансовій діяльності (на 19,1 в.п.), будівництві (на 14,5 в.п.), діяльності готелів та ресторанів (на 14,4 в.п.). Слід зазначити, що більшість працівників (86,2%) залишили робочі місця за власним бажанням. У 2012р. з причин скорочення штатів було звільнено 4,5 тис. осіб, або 8,8% вибулих.

У 2012р. кількість працівників, які працювали в режимі неповного робочого дня (тижня), становила 15,1 тис. осіб, або 7,3% середньооблікової кількості штатних працівників, ще 1,9 тис. осіб, або 0,9%, відповідно знаходилися у відпустках без збереження заробітної плати. Порівняно з 2011р. кількість таких працівників скоротилася на 18,8% та 20,8% відповідно.

Розміри вимушеної неповної зайнятості характеризують дані, наведені в діаграмі.

**Рівень вимушеної неповної зайнятості
за окремими видами економічної діяльності у 2012 році**
(у % до кількості штатних працівників відповідного виду діяльності)



¹ Дані наведено по підприємствах, установах, організаціях та їхніх відокремлених підрозділах із кількістю найманих працівників 10 і більше осіб.

Зважаючи на обсяги виконаних робіт (послуг) і випуску продукції, рівень завантаження працівників у 2012р. відповідно до встановленої тривалості робочого часу в цілому по економіці становив 96,2% штатної кількості, що на рівні 2011р. Серед видів економічної діяльності найнижчий він був у діяльності транспорту та зв'язку (90,8%), діяльності готелів та ресторанів (91,1%).

Кількість зареєстрованих безробітних на кінець січня 2013р. становила 18,5 тис. осіб, з них 74,0% отримували допомогу по безробіттю.

Структура зареєстрованих безробітних за окремими соціальними групами наведена в таблиці¹.

	Кількість зареєстрованих безробітних, на кінець січня 2013р.	
	усього, осіб	у % до загальної кількості безробітних
Безробітні – всього	18477	100,0
з них		
жінки	9982	54,0
молодь у віці до 35 років	8997	48,7
особи, які проживають у сільській місцевості	9039	48,9
особи, які мають додаткові гарантії у сприянні працевлаштуванню	6756	36,6

Рівень зареєстрованого безробіття на 1 лютого 2013р. становив 2,6% середньорічної чисельності населення працездатного віку. У сільській місцевості та в міських поселеннях цей показник становив відповідно 2,7% і 2,6% населення працездатного віку.

Слід зазначити, що порівняно з даними на кінець 2011р. середня тривалість зареєстрованого безробіття не змінилася і на кінець 2012р. становила 5 місяців. Кількість безробітних, які перебували на обліку державної служби зайнятості 1 рік і більше, зменшилася на 9,9% і на кінець грудня 2012р. становила 1,1 тис. осіб, або 6,4% загальної кількості зареєстрованих безробітних.

Кількість вільних робочих місць (вакантних посад), заявлених підприємствами до служби зайнятості, у січні 2013р. порівняно з груднем 2012р. збільшилася на 216, або на 22,9%, і на кінець місяця становила 1159.

Навантаження зареєстрованих безробітних на одне вільне робоче місце, вакантну посаду на кінець січня 2013р. становило 16 осіб. У територіальному розрізі значення цього показника коливалося від 6 осіб у м.Рівне до 772 осіб у Володимирецькому районі.

¹ У зв'язку з набранням чинності з 1 січня 2013р. Закону України “Про зайнятість населення” та відповідно зміною методології формування державною службою зайнятості системи показників щодо зареєстрованого ринку праці, порівняння даних з відповідним періодом минулого року не здійснюється.

Ситуацію в територіальному розрізі характеризують дані, наведені в таблиці.

(на кінець січня 2013р.; осіб)

	Кількість зареєстрованих безробітних	Потреба підприємств у працівниках для заміщення вільних робочих місць (вакантних посад)	Навантаження зареєстрованих безробітних на одне вільне робоче місце (вакантну посаду)
Рівненська область	18477	1159	16
м.Рівне	3492	601	6
м.Кузнецовськ	648	41	16
райони			
Березнівський	641	21	31
Володимирецький	772	1	772
Гощанський	684	17	40
Демидівський	352	10	35
Дубенський	1829	58	32
Дубровицький	631	9	70
Зарічненський	704	20	35
Здолбунівський	1767	107	17
Корецький	525	4	131
Костопільський	817	31	26
Млинівський	593	15	40
Острозький	734	62	12
Радивилівський	920	50	18
Рівненський	1131	33	34
Рокитнівський	913	18	51
Сарненський	1324	61	22

Примітка: Дані наведено по районних та міських центрах зайнятості.

За професійними групами найбільший попит на робочу силу спостерігався на кваліфікованих робітників з інструментом (22,4% загальної кількості заявлених вакансій) та робітників з обслуговування, експлуатації та контролювання за роботою технологічного устаткування, складання устаткування та машин (17,9%), а найменший – на технічних службовців та кваліфікованих робітників сільського та лісового господарства, риборозведення та рибальства (по 2,4%).

Інформація щодо попиту на робочу силу та її пропозиції за професійними групами наведена в таблиці.

(на кінець січня 2013р.; осіб)

	Кількість зареєстрованих безробітних	Потреба підприємств у працівниках для заміщення віль- них робочих місць (вакантних посад)	Навантаження зареєстрованих безробітних на одне вільне робоче місце (вакантну посаду)
Усього	18477	1159	16
Законодавці, вищі державні службовці, керівники, менеджери (управителі)	1624	99	16
Професіонали	1505	138	11
Фахівці	2009	117	17
Технічні службовці	938	28	34
Працівники сфери торгівлі та послуг	2807	201	14
Кваліфіковані робітники сільського та лісового господарств, риборозведення та рибальства	741	28	26
Кваліфіковані робітники з інструментом	2256	260	9
Робітники з обслуговування, експлуатації та контролю- вання за роботою технологі- чного устаткування, складан- ня устаткування та машин	2810	207	14
Найпростіші професії та особи без професії	3787	81	47

На кінець 2012р. у загальній кількості вільних робочих місць (вакантних посад) кожне п'яте було на підприємствах переробної промисловості та торгівлі, ремонту автомобілів, побутових виробів і предметів особистого вжитку, кожне восьме – в діяльності транспорту та зв'язку.

У 2012р. найбільша потреба підприємств була у кваліфікованих робітниках з інструментом (26,6% загальної кількості вільних робочих місць на кінець грудня 2012р.), працівниках сфери торгівлі та послуг (18,9%), робітниках з обслуговування, експлуатації та контролювання за роботою технологічного устаткування, складання устаткування та машин (15,4%), професіоналах (14,1%).

За сприяння державної служби зайнятості в січні 2013р. було працевлаштовано 485 зареєстрованих безробітних, або 2,4% загальної кількості громадян, які мали статус безробітного. Серед працевлаштованих осіб

66,6% становили жінки, 50,7% – молодь у віці до 35 років. Найбільша частка працевлаштованих серед осіб, які мали статус безробітного спостерігалася у м.Кузнецовськ (5,4%), найменша – у Дубенському районі (0,7%).

У 2012р. було працевлаштовано 29,2 тис. осіб (43,7% загальної кількості громадян, які перебували на обліку). Майже кожен п'ятий був працевлаштований на підприємства переробної промисловості, торгівлі, ремонту автомобілів, побутових виробів і предметів особистого вжитку, кожен шостий – на підприємствах сільського господарства, мисливства та лісового господарства.

Серед працевлаштованих громадян більше половини (57,6%) зайняли місця робітників, 24,8% – посади службовців, 17,6% – місця, які не потребують спеціальної професійної підготовки.

Середньооблікова кількість безробітних, які отримували допомогу по безробіттю із Фонду загальнообов'язкового державного соціального страхування на випадок безробіття, в січні 2013р. становила 10,7 тис. осіб. Розмір допомоги по безробіттю в середньому на одного безробітного в січні 2013р. становив 883 грн., що дорівнює 77,0% законодавчо визначеного в цьому місяці розміру мінімальної заробітної плати (1147 грн.).

ДЕМОГРАФІЧНА СИТУАЦІЯ

На 1 січня 2013р. в області, за оцінкою, проживало 1156,9 тис. осіб. Упродовж 2012р. чисельність наявного населення збільшилася на 2612 осіб, що в розрахунку на 1000 наявного населення становило 2,3 особи.

Збільшення чисельності населення області відбулося за рахунок природного приросту – 4014 осіб, водночас зафіксовано міграційне скорочення населення – 1402 особи.

Порівняно з 2011р. обсяг природного приросту збільшився на 485 осіб, або з 3,0 до 3,5 особи в розрахунку на 1000 наявного населення. Природний приріст спостерігався в містах Рівне, Кузнецовськ і 7 районах області. У цілому по області за 2012р. природний приріст населення відбувся як у міських поселеннях (4,0‰), так і у сільській місцевості (3,0‰).

Найбільший рівень природного скорочення у 2012р. зареєстрований у Гощанському (6,2‰), Демидівському (3,9‰), Дубенському (3,6‰) та Корецькому (3,3‰) районах, а найнижчий – у м.Острого (0,1‰).

Природний рух населення області у 2012р. характеризувався збільшенням народжуваності та смертності порівняно з 2011р., а також перевищенням числа живонароджених над померлими: на 100 померлих припадало 128 дітей, які народилися живими.

	Усього, осіб		2012р. у % до 2011р.	На 1000 осіб ¹	
	2012р.	2011р.		2012р.	2011р.
Кількість народжених живими	18316	17697	103,5	15,9	15,3
крім того, кількість мертвонароджених	116 ²	114 ²	101,8	6,3 ³	6,4 ³
Кількість померлих у т.ч. дітей у віці до 1 року	14302	14168	100,9	12,4	12,3
Природний приріст населення	147 ²	156 ²	94,2	8,1 ⁴	8,9 ⁴
Природний приріст населення	4014	3529	113,7	3,5	3,0

¹ Тут і далі по розділу показники наведено в розрахунку за рік, розраховано на наявне населення.

² Осіб (одиниць).

³ На 1000 народжених живими та мертвими.

⁴ На 1000 живонароджених.

За 2012р. кількість народжених в області була на 619 осіб більшою, ніж за 2011р., рівень народжуваності порівняно з 2011р. зріс з 15,3 немовляти на 1000 наявного населення до 15,9.

Упродовж 2012р. спостерігалася значна диференціація рівня народжуваності: від 9,3 народжених на 1000 жителів наявного населення у м.Острог до 25,8 – у Рокитнівському районі, про що свідчать дані, наведені в таблиці.

Кількість народжених на 1000 осіб ¹ , ‰	Міста, райони з відповідними показниками народжуваності
15,9	Рівненська область
До 12,0	м.Дубно, м.Острог
12,0–15,0	м.Рівне, м.Кузнецовськ, Гощанський, Демидівський, Дубенський, Здолбунівський, Корецький, Млинівський, Острозький, Радивилівський
15,1–17,0	Дубровицький, Костопільський, Рівненський
Понад 17,1	Березнівський, Володимирецький, Зарічненський, Рокитнівський, Сарненський

¹ Див. виноску 1 на стор. 51.

Народжуваність у сільській місцевості залишається вищою, ніж у міських поселеннях (18,0‰ проти 13,5‰).

Порівняно з 2011р. рівень смертності у 2012р. збільшився з 12,3 до 12,4 померлих на 1000 наявного населення. Найвищий рівень смертності зафіксовано в Гощанському районі (19,5‰), найнижчий – у м.Кузнецовськ (5,5‰).

Кількість померлих на 1000 осіб ¹ , ‰	Міста, райони з відповідними показниками смертності
12,4	Рівненська область
До 12,0	м.Рівне, м.Кузнецовськ, м.Острог, Рокитнівський, Сарненський
12,0–15,0	м.Дубно, Березнівський, Володимирецький, Зарічненський, Костопільський, Рівненський
15,1–17,0	Дубенський, Дубровицький, Здолбунівський, Млинівський, Острозький, Радивилівський
Понад 17,1	Гощанський, Демидівський, Корецький

¹ Див. виноску 1 на стор. 51.

Рівень смертності у сільській місцевості в 1,6 раза вищий, ніж у міських поселеннях (відповідно 15,0‰ проти 9,5‰).

У 2012р. було зареєстровано 116 випадків мертвонароджень. Кількість дітей, померлих у віці до 1 року, зменшилася на 9 осіб.

Основними причинами смерті дітей віком до 1 року були: окремі стани, що виникають у перинатальному періоді; природжені вади розвитку, деформації та хромосомні аномалії; зовнішні причини смерті; деякі інфекційні та паразитарні хвороби, про що свідчать дані, наведені в таблиці.

(осіб)

	2012р.	2011р.
Усього померлих дітей віком до 1 року	147	156
у т.ч. від		
деяких інфекційних та паразитарних хвороб	6	7
окремих станів, що виникають у		
перинатальному періоді	68	82
природжених вад розвитку, деформацій та		
хромосомних аномалій	45	44
зовнішніх причин смерті	13	13

Структура причин смерті населення у 2012р. порівняно з 2011р. майже не змінилася. Перше місце посідають хвороби системи кровообігу, друге – новоутворення, третє – зовнішні причини смерті.

	Осіб		У % до підсумку		На 100 тис. осіб ¹	
	2012р.	2011р.	2012р.	2011р.	2012р.	2011р.
Усього померлих	14302	14168	100,0	100,0	1237,6	1228,4
у т.ч. від						
хвороб системи						
кровообігу	10384	10209	72,6	72,1	898,6	887,2
новоутворень	1781	1786	12,5	12,6	154,1	154,8
зовнішніх причин						
смерті	844	882	5,9	6,2	73,0	75,2
з них від						
транспортних						
нещасних випадків	181	176	1,3	1,2	15,7	15,3
випадкових						
утоплень та						
занурень у воду	97	82	0,7	0,6	8,4	7,1
випадкових отруєнь						
та дії алкоголю	47	86	0,3	0,6	4,1	5,0
навмисних						
самоушкоджень	168	152	1,2	1,1	14,5	13,2
наслідків нападу з						
метою вбивства чи						
нанесення ушко-						
дження	38	32	0,3	0,2	3,3	2,8
хвороб органів						
травлення	453	390	3,2	2,8	39,2	33,9
хвороб органів						
дихання	204	232	1,4	1,6	17,7	19,9

¹ Див. виноску 1 на стор. 51.

У 2012р., як і у 2011р., в області зафіксовано міграційне скорочення населення. Розподіл мігрантів за потоками міграції в порівнянні з 2011р. наведено в таблиці.

	Усього, осіб		2012р. у % до 2011р.	На 1000 осіб ¹	
	2012р.	2011р.		2012р.	2011р.
Усі потоки міграції					
число прибулих	19585	18460	106,1	17,0	16,0
число вибулих	20987	20259	103,6	18,2	17,6
міграційне скорочення	-1402	-1799	77,9	-1,2	-1,6
Внутрішня міграція					
число прибулих	12807	12249	104,6	11,1	10,6
число вибулих	12807	12249	104,6	11,1	10,6
міграційне скорочення	x	x	x	x	x
Зовнішня міграція					
число прибулих	6778	6211	109,1	5,9	5,4
число вибулих	8180	8010	102,1	7,1	7,0
міграційне скорочення	-1402	-1799	77,9	-1,2	-1,6

¹ Див. виноски 1 на стор. 51.

Серед прибулих на Рівненщину 95,6% становили мігранти з інших областей України, 4,4% – з інших країн. Серед вибулих з області 97,5% виїхали до інших регіонів України, 2,5% – до інших країн.

Міграційне скорочення населення впродовж 2012р. зафіксовано в містах обласного значення Рівне, Кузнецовськ та 10 районах (Березнівському, Володимирецькому, Демидівському, Дубровицькому, Зарічненському, Корецькому, Млинівському, Рівненському, Рокитнівському, Сарненському).

У міграційному русі населення в межах області найвищий рівень міграційного скорочення спостерігався в м.Рівне (4,0‰).

Начальник
Головного управління

Ю.В. Мороз

ЗМІСТ

	Стор.
Короткі підсумки соціально-економічного становища області.....	3
Основні показники соціально-економічного розвитку області.....	5
Промисловість.....	7
Сільське господарство.....	13
Будівельна діяльність.....	17
Транспорт, зв'язок та послуги.....	20
Зовнішньоекономічна діяльність.....	23
Торгівля та ресторанне господарство.....	30
Ціни і тарифи.....	33
Доходи населення.....	36
Ринок праці.....	46
Демографічна ситуація.....	51

Вих. №02–1–18/191
від 18.02.2013

**Державна служба статистики України
Головне управління статистики у Рівненській області**

**Про соціально-економічне становище
Рівненської області
за січень 2013 року**

Відповідальний за випуск
Якимчук Наталія Степанівна

Комп'ютерний дизайн та верстка
Гордійчук Лариса Андріївна

Підписано до друку 18.02.2013.
Тираж 25 прим. Зам. 199.
Управління інформаційних технологій
Головного управління статистики у Рівненській області