

Державна служба статистики України
Головне управління статистики у Рівненській області

ПРО СОЦІАЛЬНО-ЕКОНОМІЧНЕ СТАНОВИЩЕ РІВНЕНСЬКОЇ ОБЛАСТІ

за 2013 рік

Рівне

Головне управління статистики у Рівненській області

вул. Короленка, 7, м.Рівне, 33028, Україна
телефон: (036-2) 22-41-37
електронна пошта: gus@rv.ukrstat.gov.ua
веб-сайт: www.rv.ukrstat.gov.ua

Відповідальний за випуск Якимчук Н.С.

СКОРОЧЕННЯ Й УМОВНІ ПОЗНАЧЕННЯ

СКОРОЧЕННЯ

арк. – аркуш
в.п. – відсотковий пункт
г – грам
га – гектар
год – година
грн. – гривня
дал – декалітр
дол. США – долар США
кг – кілограм
км – кілометр
корм.од – кормова одиниця
л – літр
м. – місто
м² – квадратний метр
м³ – кубічний метр
млн. – мільйон
млрд. – мільярд

мм – міліметр
од – одиниць
пас.км – пасажиро-кілометр
п.р. – поточний рік
р. – рік
см – сантиметр
стор. – сторінка
т – тонна
тис. – тисяча
ткм – тонно-кілометр
умов. – умовний
у т.ч. – у тому числі
ц – центнер
шт. – штука
% – відсоток
‰ – проміле

УМОВНІ ПОЗНАЧЕННЯ

Тире (–)	– явищ не було
Крапки (...)	– відомості відсутні
Нуль (0; 0,0)	– явища відбулися, але у вимірах менших за ті, що можуть бути виражені використаними у таблиці розрядами
Символ (х)	– заповнення рубрики за характером побудови таблиці не має сенсу
«з них», «у тому числі»	– наведено не всі доданки загальної суми

Примітка. В окремих випадках незначне відхилення між підсумками та сумою складових пояснюється округленням даних при електронній обробці інформації.

КОРОТКІ ПІДСУМКИ СОЦІАЛЬНО-ЕКОНОМІЧНОГО СТАНОВИЩА ОБЛАСТІ

Промисловість. У грудні 2013р. порівняно з попереднім місяцем та груднем 2012р. індекс промислової продукції становив відповідно 101,2% і 80,5%, за підсумками 2013р. проти 2012р. – 91,0%.

Сільське господарство. За попередніми даними обсяг виробництва продукції сільського господарства у 2013р. проти 2012р. збільшився на 7,3%, у т.ч. у сільськогосподарських підприємствах – на 11,5%, у господарствах населення – на 5,7%.

Будівельна діяльність. За 2013р. будівельними підприємствами області виконано робіт у фактичних цінах на суму 1318,2 млн.грн., що на 23,9% менше порівняно з 2012р.

Транспорт, зв'язок та послуги. За 2013р. всіма видами транспорту перевезено 14,9 млн.т вантажів. Транспортна робота становила 9,5 млрд.ткм.

Послугами пасажирського транспорту скористалося 129,8 млн. пасажирів. Пасажирська робота виконана в обсязі 2,5 млрд.пас.км.

Підприємства зв'язку за січень–листопад 2013р. від надання послуг отримали 560,4 млн.грн. доходу, у т.ч. від послуг зв'язку, наданих населенню, – 400,9 млн.грн.

За січень–листопад 2013р. підприємствами сфери послуг для всіх споживачів реалізовано послуг на 2728,4 млн.грн., у т.ч. послуг для населення – на 529,7 млн.грн., для підприємств і організацій – на 2198,7 млн.грн.

Зовнішня торгівля товарами. Обсяг експорту зовнішньої торгівлі товарами за січень–листопад 2013р. становив 445,4 млн.дол. США, імпорту (з урахуванням поставок газу природного) – 1466,3 млн.дол. Порівняно з січнем–листопадом 2012р. експорт зменшився на 5,2%, імпорт зріс у 2,3 раза.

Торгівля та ресторанне господарство. Обороти роздрібної торгівлі (до якого включено роздрібний товарооборот підприємств роздрібної торгівлі, розрахункові дані щодо обсягів продажу товарів на ринках та фізичними особами-підприємцями) за 2013р. становив 16382,6 млн.грн. і склав 109,3% обсягу 2012р. У структурі обороту роздрібної торгівлі на організовані та неформальні ринки припадало 40,8%.

Оборот ресторанного господарства (з урахуванням обороту фізичних осіб-підприємців) за 2013р. проти 2012р. зменшився на 4,6% і становив 662,6 млн.грн.

Ціни і тарифи. Індекс споживчих цін у грудні 2013р. становив 100,3%, з початку року – 99,3%.

Доходи населення. Середній розмір номінальної заробітної плати у листопаді 2013р. становив 2808 грн. та перевищував у 2,4 раза рівень мінімальної заробітної плати, який дорівнював прожитковому мінімуму на одну працездатну особу (у листопаді 2013р. – 1147 грн.). Порівняно з жовтнем 2013р. рівень заробітної плати майже не змінився.

У січні–листопаді 2013р. 26,5 тис. сімей призначено субсидії для відшкодування витрат на оплату житлово-комунальних послуг.

Крім того, субсидії готівкою для відшкодування витрат на придбання скрапленого газу, твердого та рідкого пічного побутового палива призначено 8,5 тис. сімей.

Рівень оплати населенням житлово-комунальних послуг у січні–листопаді 2013р. становив 101,7%.

Ринок праці. Кількість зареєстрованих безробітних на кінець грудня 2013р. становила 16,5 тис. осіб.

Рівень зареєстрованого безробіття в цілому по області на кінець грудня 2013р. становив 2,4% середньорічної чисельності населення працездатного віку.

Демографічна ситуація. На 1 грудня 2013р. в області, за оцінкою, проживало 1158,6 тис. осіб. Упродовж січня–листопада 2013р. чисельність наявного населення збільшилася на 1746 осіб. Протягом січня–листопада 2013р. народилося 16073 дитини, померло 13283 особи. З початку року померла 127 дітей віком до 1 року.

Криміногенна ситуація. За повідомленням прокуратури протягом 2013р. обліковано 8828 кримінальних правопорушень. Від злочинів потерпіло 7548 осіб. У 2013р. виявлено 3075 осіб, які вчинили злочини.

ОСНОВНІ ПОКАЗНИКИ СОЦІАЛЬНО-ЕКОНОМІЧНОГО РОЗВИТКУ ОБЛАСТІ

	Фактично за 2013р.	Темпи зростання, зниження, у %			
		грудень 2013р. до		2013р. до 2012р.	ДОВІДКОВО: 2012р. до 2011р.
		листопада 2013р.	грудня 2012р.		
Обсяг реалізованої промислової продукції, (товарів, послуг), млн.грн.	13275,6 ¹	x	x	x	x
Індекс промислової продукції	x	101,2	80,5	91,0	96,7
Індекс обсягу сільськогосподарського виробництва	x	x	x	107,3	103,3
Виробництво основних видів продукції тваринництва					
м'ясо (реалізація худоби та птиці на забій у живій вазі), тис.т	85,8	157,9	109,1	104,5	101,2
молоко, тис.т	453,3	88,5	101,5	102,4	105,3
яйця, млн.шт.	514,9	97,1	103,1	105,0	109,8
Капітальні інвестиції, млн.грн.	x	x	x	x	x
Прийнято в експлуатацію загальної площі житла, тис.м ²	x	x	x	x	x
Індекс будівельної продукції	x	x	x	76,1	x
Вантажооборот, млн.ткм	9483,4	91,8	115,0	108,9	90,4
Пасажирооборот, млн.пас.км	2466,7	98,8	106,0	101,6	99,8
Експорт товарів, млн.дол. США	445,4 ¹	x	x	94,8 ²	99,5 ³
Імпорт товарів, млн.дол. США	1466,3 ^{1,4}	x	x	232,5 ^{2,4}	125,7 ^{3,4}
Сальдо (+, -), млн.дол. США	-1020,9 ^{1,4}	x	x	x	x

Продовження					
	Фактично за 2013р.	Темпи зростання, зниження, у %			
		грудень 2013р. до		2013р. до 2012р.	ДОВІДКОВО: 2012р. до 2011р.
		листопада 2013р.	грудня 2012р.		
Експорт послуг, млн.дол. США	x	x	x	x	x
Імпорт послуг, млн.дол. США	x	x	x	x	x
Сальдо (+, –), млн.дол. США	x	x	x	x	x
Оборот роздрібної торгівлі, млн.грн.	16382,6	x	x	109,3	112,2
Середньомісячна заробітна плата одного працівника					
номінальна, грн.	2805 ¹	99,9 ⁵	107,9 ⁶	110,2 ²	117,5 ³
реальна, %	x	99,8 ⁵	109,1 ⁶	111,3 ²	118,6 ³
Заборгованість із виплати заробітної плати, млн.грн.	0,9 ⁷	98,4 ⁸	60,1 ⁹	x	x
Кількість зареєстрованих безробітних на кінець періоду, тис. осіб	16,5	109,2	x	x	x
Індекс споживчих цін	x	100,3	99,3	99,3 ¹⁰	98,9 ¹¹

¹ Дані за січень–листопад 2013р.

² Січень–листопад 2013р. у % до січня–листопада 2012р.

³ Січень–листопад 2012р. у % до січня–листопада 2011р.

⁴ З урахуванням поставок газу природного.

⁵ Листопад 2013р. у % до жовтня 2013р.

⁶ Листопад 2013р. у % до листопада 2012р.

⁷ Станом на 1 грудня 2013р.

⁸ 1 грудня 2013р. до 1 листопада 2013р.

⁹ 1 грудня 2013р. до 1 грудня 2012р.

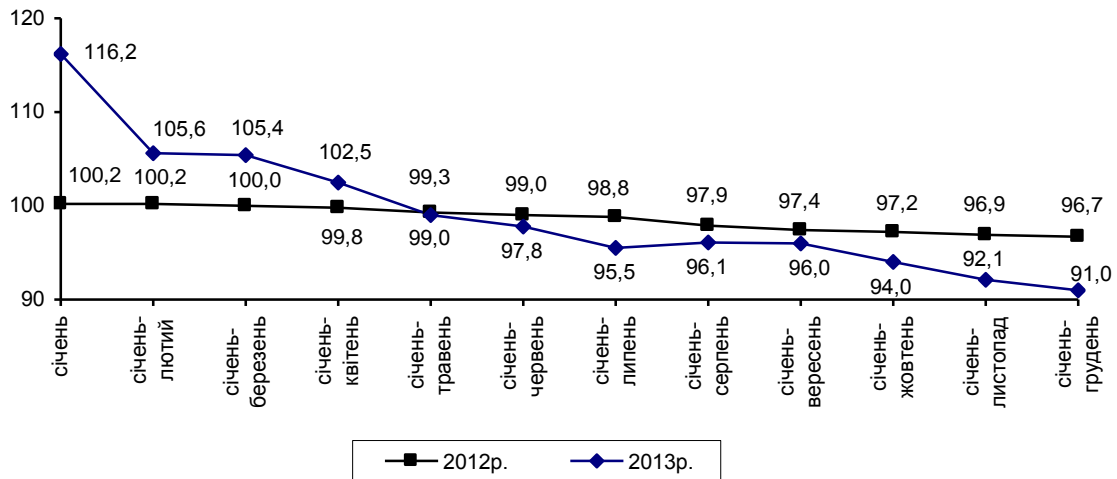
¹⁰ Грудень 2013р. до грудня 2012р.

¹¹ Грудень 2012р. до грудня 2011р.

ПРОМИСЛОВІСТЬ¹

У грудні 2013р. порівняно з попереднім місяцем та груднем 2012р. індекс промислової продукції становив відповідно 101,2% і 80,5%, за підсумками 2013р. проти 2012р. – 91,0%.

Індекси промислової продукції
(у % до відповідного періоду попереднього року)



Динаміка промислового виробництва за основними видами діяльності характеризується такими даними:

(відсотків)				
	Код за КВЕД-2010	Індекси промислової продукції		
		грудень 2013р. до		2013р. до 2012р.
		листопада 2013р.	грудня 2012р.	
Промисловість	В+С+D	101,2	80,5	91,0
Добувна та переробна промисловість	B+C	93,9	83,5	90,9
Добувна промисловість і розроблення кар'єрів	B	67,5	126,5	107,9
Переробна промисловість з неї	C	96,7	81,5	89,6
виробництво харчових продуктів, напоїв та тютюнових виробів	10-12	103,8	54,7	75,4
текстильне виробництво, виробництво одягу, шкіри, виробів зі шкіри та інших матеріалів	13-15	100,8	143,2	95,9
виготовлення виробів з деревини, виробництво паперу та поліграфічна діяльність	16-18	106,8	114,0	103,6
виробництво коксу та продуктів нафтоперероблення	19	... ¹	... ¹	... ¹

¹ Можливі уточнення даних у наступних статистичних виданнях.

Продовження

	Код за КВЕД- 2010	Індекси промислової продукції		
		грудень 2013р. до		2013р. до 2012р.
		листопада 2013р.	грудня 2012р.	
виробництво хімічних речовин і хімічної продукції	20	77,1	66,9	88,4
виробництво основних фармацевтичних продуктів і фармацевтичних препаратів	21	... ¹	... ¹	... ¹
виробництво гумових і пластмасових виробів, іншої неметалевої мінеральної продукції	22, 23	85,9	88,6	92,4
металургійне виробництво, виробництво готових металевих виробів, крім виробництва машин і устаткування	24, 25	48,7	61,6	85,2
машинобудування, крім ремонту і монтажу машин і устаткування	26-30	120,3	108,2	94,1
Постачання електроенергії, газу, пари та кондиційованого повітря	D	108,7	77,9	91,0

¹ Тут і далі по розділу інформація конфіденційна відповідно до Закону України «Про державну статистику».

У **добувній промисловості і розробленні кар'єрів** порівняно з 2012р. виробництво збільшилося на 7,9%.

У **переробній промисловості** в 2013р. випуск продукції скоротився на 10,4%.

Підприємствами з виробництва харчових продуктів проти 2012р. обсяг випуску зменшено на 26,7%, у т.ч. у переробленні та консервуванні фруктів і овочів – на 11,6%, виробництві м'яса та м'ясних продуктів – на 9,4%, хліба, хлібобулочних і борошняних виробів – на 2,8%. При цьому нарощено обсяги у виробництві продуктів борошномельно-круп'яної промисловості, крохмалів та крохмальних продуктів (на 6,8%), молочних продуктів (на 13,1%). У виробництві напоїв приріст продукції становив 19,4%.

Випуск окремих видів продуктів харчування характеризується такими даними:

(т)

	Вироблено за		Грудень 2013р. у % до		2013р. у % до 2012р.
	грудень 2013р.	2013р.	листо- пада 2013р.	грудня 2012р.	
М'ясо великої рогатої худоби свіже чи охолоджене	68	913	86,1	85,0	39,1
М'ясо свиней свіже чи охолоджене	257	2705	107,5	116,8	86,5
Вироби ковбасні	69	863	123,2	78,4	77,8
Овочі консервовані натуральні	45	3285	71,4	69,2	69,7
Джеми, желе фруктові, пюре та пасту фруктові чи горіхові	245	2484	100,4	140,8	90,1
Молоко рідке оброблене	431	4213	103,9	141,3	114,1
Масло вершкове	58	1528	78,4	93,5	74,3
Сири жирні	1346	17474	98,2	119,0	121,2
Йогурт та інші ферментовані чи сквашені молоко та вершки	318	4832	94,4	106,7	103,9
Борошно	3647	46971	102,0	97,3	107,7
Хліб та вироби хлібобулочні	2377	26777	105,3	100,2	94,8
Вироби здобні	66	788	84,6	98,5	84,7
Печиво солодке і вафлі	60	969	127,7	55,6	91,6
Вироби макаронні, локшина та вироби борошняні подібні	666	5098	139,9	151,4	106,4
Спреди та суміші жирові	47	659	69,1	68,1	87,1
Напої безалкогольні, тис.дал	30,4	326,3	118,8	330,4	126,0

У 2013р. порівняно з 2012р. зросло виробництво йогурту та інших ферментованих чи сквашених молока та вершків на 180 т, виробів макаронних – на 308 т, молока рідкого обробленого – на 522 т, сирів жирних – на 3059 т, борошна – на 3361 т. Водночас знизився випуск печива солодкого і вафель на 89 т, виробів ковбасних – на 246 т, джемів, желе фруктових, пюре та пасту фруктових чи горіхових – на 274 т, м'яса свиней свіжого чи охолодженого – на 421 т, масла вершкового – на 528 т, м'яса великої рогатої худоби свіжого чи охолодженого – на 1425 т, овочів консервованих натуральних – на 1427 т, хліба та виробів хлібобулочних – на 1467 т.

У текстильному виробництві, виробництві одягу, шкіри, виробів зі шкіри та інших матеріалів скорочення обсягів за 2013р. становило 4,1%.

Дані щодо випуску окремих виробів легкої промисловості наведено в таблиці.

(тис.шт.)

	Вироблено за		Грудень 2013р. у % до		2013р. у % до 2012р.
	грудень 2013р.	2013р.	листо- пада 2013р.	грудня 2012р.	
Білизна постільна	0,8	15,5	–	114,3	258,3
Пальта, півпальта, накидки, плащі, анораки, плащі та куртки вітрозахисні, куртки теплі, включаючи лижні, та вироби подібні, жіночі та дівчачі	14,2	158,7	134,0	202,9	107,9
Піджаки, блейзери жіночі та дівчачі	11,1	42,9	109,9	396,4	72,5
Сукні жіночі та дівчачі	0,2	20,9	40,0	4,3	69,9
Спідниці та спідниці-брюки жіночі та дівчачі	0,1	26,4	3,6	25,0	195,6
Сорочки чоловічі та хлопчачі	1,1	56,0	28,9	32,4	135,9
Блузки, сорочки та батники жіночі та дівчачі	1,2	55,9	48,0	12,5	40,0

У виготовленні виробів з деревини, виробництві паперу та поліграфічній діяльності порівняно з 2012р. випуск продукції збільшився на 3,6%, у т.ч. в обробленні деревини та виготовленні виробів з деревини та корка, крім меблів – на 3,6%, у виробництві паперу та паперових виробів – на 4,1%. Разом з тим спостерігалось скорочення обсягів у поліграфічній діяльності (на 6,3%).

Виробництво окремих видів продукції характеризується наступними даними:

	Вироблено за		Грудень 2013р. у % до		2013р. у % до 2012р.
	грудень 2013р.	2013р.	листо- пада 2013р.	грудня 2012р.	
Деревина уздовж розпиляна чи розколота, розділена на частини чи лушена, завтовшки більше 6 мм, тис.м ³	7,2	76,8	126,3	116,1	119,3
Деревина хвойних порід у вигляді погонажу, профільованого уздовж будь-якого з ребер чи площин, включаючи планки та фризи для паркетного покриття підлоги незібрані, т	125	1603	103,3	137,4	150,2

Продовження

	Вироблено за		Грудень 2013р. у % до		2013р. у % до 2012р.
	грудень 2013р.	2013р.	листо- пада 2013р.	грудня 2012р.	
Бруски, планки та фризидля паркетного або дерев'яного покриття підлоги, профільовані, незібрані, з деревини листяних порід, тис.м ²	9,6	103,5	123,1	95,0	80,3
Фанера клесна, панелі фанеровані та матеріали шаруваті подібні, з деревини, інші, тис.м ³	9,7	115,7	99,8	101,4	105,6
Плити деревностружкові та плити подібні з деревини, необроблені чи лише шліфовані, тис.м ³ умов.	29,0	308,1	108,8	172,8	97,1
Вікна та їх рами, двері балконні та їх рами, двері та їх коробки та пороги, з деревини, м ²	62	1149	73,8	46,3	50,8
Піддони, ящикові піддони та інші вантажні щити, з деревини, тис.шт.	9,2	124,3	94,8	105,7	80,7
Тара дерев'яна інша та її частини, м ³	137	2963	44,9	95,1	68,9
Паливні брикети та гранули з деревини та іншої природної сировини, т	560	10339	58,8	90,0	96,1
Газети, які виходять менше чотирьох разів на тиждень, віддруковані, тис. примірників	641	8541	93,0	96,8	85,7
4-шпальтових газет формату А2					
Книги, брошури, листівки та подібна продукція, віддруковані, тис.арк.-відбитків, приведених до формату 60 на 90 см	214	470	535,0	187,7	140,7

У виробництві хімічних речовин і хімічної продукції обсяги випуску за 2013р. зменшилися на 11,6%.

На підприємствах із виробництва гумових і пластмасових виробів, іншої неметалевої мінеральної продукції падіння обсягів проти 2012р. становило 7,6% за рахунок зменшення випуску скла та виробів зі скла (на 8,9%), цементу, вапна та гіпсових сумішей (на 2,6%), гумових і пластмасових виробів (на 2,4%). Водночас зросли обсяги у виготовленні виробів із бетону, гіпсу та цементу (на 14,3%), будівельних матеріалів із глини (на 0,4%).

Дані щодо випуску окремих виробів наведено в таблиці.

	Вироблено за		Грудень 2013р. у % до		2013р. у % до 2012р.
	грудень 2013р.	2013р.	листо- пада 2013р.	грудня 2012р.	
Бутлі, пляшки, флакони, фляги та вироби подібні, з пластмас, тис.шт.	559,1	7742,5	62,2	122,3	105,8
Вікна та їх рами, двері та їх ко- робки і пороги, з пластмас, тис.шт.	7,1	76,1	82,6	131,5	110,3
Цегла невогнетривка керамічна будівельна, млн.шт. умов. цегли	1,7	28,2	53,1	85,0	100,4
Блоки та цегла з цементу, бетону або каменю штучного для будів- ництва, млн.шт. умов. цегли	—	2,6	—	—	68,4
Елементи конструкцій збірні для будівництва з цементу, бетону або каменю штучного, тис.м ³	5,4	59,2	91,5	192,9	120,3
Розчини бетонні, готові для ви- користання, тис.т	6,8	154,2	41,5	425,0	137,6

У металургійному виробництві, виробництві готових металевих виробів, крім виробництва машин і устаткування, обсяги продукції проти 2012р. скоротилися на 14,8%, у машинобудуванні, крім ремонту і монтажу машин і устаткування – на 5,9%.

У постачанні електроенергії, газу, пари та кондиційованого повітря спад порівняно з 2012р. становив 9,0%.

За січень–листопад 2013р. **реалізовано промислової продукції (товарів, послуг)** на 13275,6 млн.грн., з неї продукції добувної та переробної промисловості – на 8756,2 млн.грн.

Дані щодо обсягів і структури реалізованої продукції за основними видами промислової діяльності наведено в таблиці.

	Код за КВЕД- 2010	Обсяг реалізованої промислової продукції (товарів, послуг) без ПДВ та акцизу за січень–листопад 2013р.		<i>Довідково:</i> структура об- сягу реалізо- ваної проми- слової про- дукції, без урахування вартості електро- та теплоенергії, газу, придба- них для пере- продажу, %
		тис.грн.	у % до всієї реалізованої продукції	
Промисловість	B+C+D+E36	13275575,4	100,0	x
Добувна та переробна проми- словість; постачання електрое- нергії, газу, пари та кондиційо- ваного повітря	B+C+D	13226131,8	99,6	100,0
Добувна та переробна проми- словість	B+C	8756167,9	65,9	70,7
Добувна промисловість і ро- зроблення кар'єрів	B	535571,1	4,0	4,3
Переробна промисловість	C	8220596,8	61,9	66,4
з неї				
виробництво харчових про- дуктів, напоїв та тютюнових виробів	10-12	2283686,5	17,2	18,4
текстильне виробництво, ви- робництво одягу, шкіри, ви- робів зі шкіри та інших ма- теріалів	13-15	180619,7	1,4	1,5
виготовлення виробів з де- ревини, виробництво паперу та поліграфічна діяльність	16-18	1095367,3	8,3	8,8
виробництво коксу та про- дуктів нафтоперероблення	19	... ¹	... ¹	... ¹
виробництво хімічних ре- човин і хімічної продукції	20	1922331,2	14,5	15,5
виробництво основних фар- мацевтичних продуктів і фармацевтичних препаратів	21	... ¹	... ¹	... ¹
виробництво гумових і пластмасових виробів, іншої неметалевої мінеральної про- дукції	22, 23	1725839,2	13,0	13,9

Продовження				
	Код за КВЕД- 2010	Обсяг реалізованої промислової продукції (товарів, послуг) без ПДВ та акцизу за січень–листопад 2013р.		Довідково: структура об- сягу реалізова- ної промисло- вої продукції, без урахування вартості електро- та теплоенергії, газу, придба- них для пере- продажу, %
		тис.грн.	у % до всієї реалізованої продукції	
металургійне виробництво, виробництво готових метале- вих виробів, крім вироб- ництва машин і устаткування	24, 25	278110,6	2,1	2,2
машинобудування, крім ре- монту і монтажу машин і устаткування	26-30	486569,3	3,7	3,9
Постачання електроенергії, газу, пари та кондиційованого повітря	D	4469963,9	33,7	29,3
Забір, очищення та постачання води	E36	49443,6	0,4	x

¹ Див. виноску на стор. 8.

Примітка. Короткострокові дані щодо обсягів реалізованої промислової продукції розроблено на підставі місячної звітності. Інформація за видами промислової діяльності сформована за функціональним принципом (по однорідних продуктах).

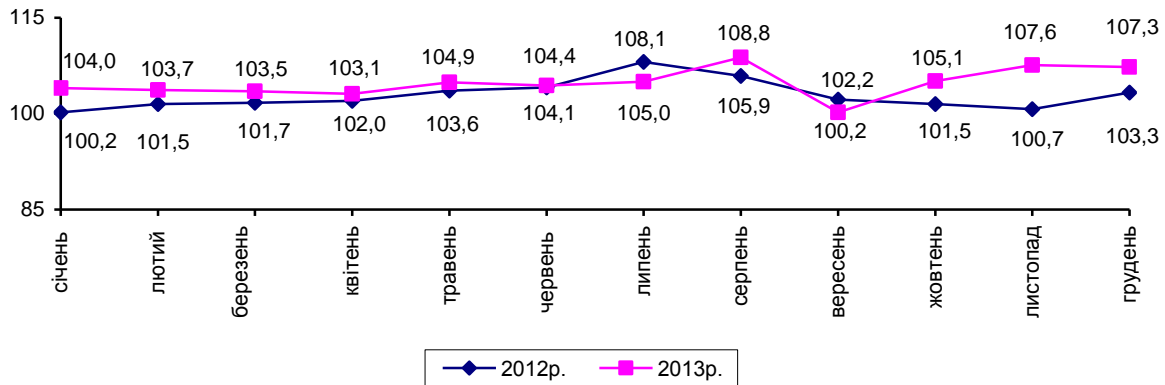
Обсяги реалізованої продукції за основними промисловими групами по містах і районах області у січні–листопаді 2013р. розподілилися наступним чином:

(відсотків до загального обсягу реалізованої промислової продукції)					
	Товари проміжного споживання	Інвестиційні товари	Споживчі товари коротко-строкового використання	Споживчі товари тривалого використання	Енергія
Рівненська область	42,1	1,8	17,2	2,1	36,8
м.Рівне	45,3	3,2	10,4	0,7	40,4
м.Дубно	7,0	0,0	90,9	—	2,1
м.Кузнецовськ	—	—	0,7	—	99,3
м.Острог	—	—	48,2	—	51,8
райони					
Березнівський	50,3	—	49,3	—	0,4
Володимирецький	86,8	0,6	8,6	0,2	3,8
Гоцанський	—	—	100,0	—	—
Демидівський	64,1	1,1	13,2	—	21,6
Дубенський	67,5	—	10,3	0,3	21,9
Дубровицький	51,8	—	—	—	48,2
Зарічненський	52,8	—	47,2	—	—
Здолбунівський	85,6	11,9	—	—	2,5
Корецький	9,8	—	90,2	—	—
Костопільський	90,2	—	7,7	0,1	2,0
Млинівський	6,9	—	92,6	—	0,5
Острозький	86,2	—	13,8	—	—
Радивилівський	3,0	—	96,3	0,7	0,0
Рівненський	75,1	0,8	2,8	20,3	1,0
Рокитнівський	100,0	—	—	—	—
Сарненський	92,3	0,2	5,8	—	1,7

СІЛЬСЬКЕ ГОСПОДАРСТВО

За попередніми даними у 2013р. індекс обсягу сільськогосподарського виробництва порівняно з 2012р. становив 107,3%, у т.ч. у сільськогосподарських підприємствах – 111,5%, у господарствах населення – 105,7%.

Зміни обсягів сільськогосподарського виробництва
(наростаючим підсумком у % до відповідного періоду попереднього року)



Рослинництво. Індекс обсягу виробництва продукції рослинництва у 2013р. порівняно з 2012р. склав 107,6%, у т.ч. у сільськогосподарських підприємствах – 111,9%, у господарствах населення – 105,5%.

Під урожай 2013р. сільськогосподарські культури було посіяно на площі 540,2 тис.га, у т.ч. аграрними підприємствами – на 248,0 тис.га (45,9%), господарствами населення – на 292,2 тис.га (54,1%). Порівняно з 2012р. загальна посівна площа збільшилась на 11,3 тис.га (на 2,1%).

За попередніми даними виробництво основних видів сільськогосподарських культур всіма категоріями господарств у 2013р. характеризується такими даними:

	Валовий збір			Зібрана площа			Урожайність	
	тис.ц	2013р. до 2012р.		тис.га	2013р. до 2012р.		ц з 1 га	(+, –) до 2012р.
		+, –	у %		+, –	у %		
Зернові та зернобобові культури – всього ¹	11009,3	1825,7	119,9	266,9	13,6	105,4	41,3	5,0
у тому числі								
пшениця	3435,5	–461,3	88,2	104,0	–4,2	96,1	33,0	–3,0
жито	514,1	–85,3	85,8	23,1	–3,0	88,5	22,3	–0,6
ячмінь	1438,0	–172,2	89,3	48,6	–4,0	92,4	29,6	–1,0
овес	459,9	–36,7	92,6	21,8	–1,7	92,8	21,1	–
кукурудза на зерно	5074,4	2606,8	205,6	62,5	28,1	181,7	81,2	9,5

	Продовження							
	Валовий збір			Зібрана площа			Урожайність	
	тис.ц	2013р. до 2012р.		тис.га	2013р. до 2012р.		ц з 1 га	(+, –) до 2012р.
		+, –	у %		+, –	у %		
просо	1,1	–3,6	23,4	0,2	–0,3	40,0	7,6	–2,2
гречка	37,5	–13,1	74,1	4,4	–0,8	84,6	8,6	–1,1
Цукрові буряки (фабричні)	5313,5	–3763,3	58,5	12,2	–9,7	55,7	434,9	21,2
Соняшник на зерно ¹	40,9	–37,6	52,1	1,9	–4,6	29,2	21,9	9,9
Соя	658,1	254,5	163,1	34,9	13,2	160,8	18,9	0,3
Ріпак	642,4	38,3	106,3	22,0	–3,9	84,9	29,2	5,9
Картопля	12992,2	–357,4	97,3	69,1	0,1	100,1	188,1	–5,4
Овочі	2555,3	50,2	102,0	12,2	–	100,0	209,7	4,3
Плоди та ягоди	1129,5	323,9	140,2	6,9	–0,1	98,6	164,4	48,1

¹ У вазі після доробки.

Порівняно з 2012р. виробництво зернових і зернобобових культур (1100,9 тис.т) зросло на 19,9%, що зумовлено як збільшенням площі збирання (на 13,6 тис.га, або на 5,4%), так і зростанням середньої урожайності цих культур (на 5,0 ц, або на 13,8%).

Сільськогосподарськими підприємствами вироблено 745,9 тис.т зерна, що на 30,4% більше, ніж у 2012р., господарствами населення – 355,0 тис.т (на 2,5% більше). Середня урожайність зернових і зернобобових культур порівняно з 2012р. збільшилася в аграрних підприємствах на 9,4 ц, або на 22,6% (зібрано по 51,0 ц з 1 га), у господарствах населення зменшилася на 0,5 ц, або на 1,7% (по 29,4 ц з 1 га).

Загальні обсяги виробництва зерна порівняно з 2012р. збільшено сільськогосподарськими підприємствами 10 районів і найсуттєвіше – в Корецькому (у 2,8 раза), Демидівському (в 1,8 раза), Острозькому (в 1,7 раза) та Гощанському (в 1,6 раза).

Виробництво цукрових буряків для промислової переробки (531,4 тис.т) порівняно з 2012р. зменшилося на 41,5% (за рахунок скорочення площі збирання на 44,3%) при зростанні їхньої врожайності на 5,1% (434,9 ц з 1 га проти 413,7 ц з 1 га у 2012р.). Аграрними підприємствами вироблено 390,3 тис.т (на 47,8% менше), у середньому 474,4 ц з 1 га (у 2012р. – 421,0 ц з 1 га).

Валовий збір ріпаку (64,2 тис.т) порівняно з 2012р. зріс на 6,3%, що зумовлено збільшенням його середньої врожайності на 5,9 ц з 1 га (29,2 ц з 1 га). Виробництво сої (65,8 тис.т) збільшилося на 63,1% за рахунок розширення зібраних площ (на 60,8%) при середній врожайності 18,9 ц з 1 га (у 2012р. – 18,6 ц з 1 га).

У господарствах усіх категорій валовий збір картоплі (1299,2 тис.т) скоротився проти 2012р. на 2,7% (що зумовлено зменшенням її урожайності), у т.ч. сільськогосподарськими підприємствами зібрано 8,1 тис.т (на 46,4% менше), господарствами населення – 1291,1 тис.т (на 2,2% менше).

Всіма категоріями господарств області збільшено виробництво овочевої продукції на 5,0 тис.т (на 2,0%). Основними виробниками овочів залишаються господарства населення, якими вирощено 233,4 тис.т.

Господарствами населення у 2013р. вирощено 99,6% загального урожаю плодів і ягід, 99,4% картоплі, 91,4% овочів, 32,3% зерна, 26,5% цукрових буряків (фабричних).

Тваринництво. У 2013р. індекс обсягу виробництва продукції тваринництва порівняно з 2012р. склав 106,8%, у т.ч. у сільськогосподарських підприємствах – 110,3%, у господарствах населення – 106,0%.

За попередніми розрахунками виробництво основних видів тваринницької продукції у 2013р. характеризується такими даними:

	Усі категорії господарств		Сільсько-господарські підприємства		Господарства населення		Частка господарств населення у загальному виробництві, %	
	2013р.	2013р. у % до 2012р.	2013р.	2013р. у % до 2012р.	2013р.	2013р. у % до 2012р.	2013р.	2012р.
М'ясо (реалізація худоби та птиці на забій у живій вазі), тис.т	85,8	104,5	24,1	108,6	61,7	103,0	71,9	73,0
Молоко, тис.т	453,3	102,4	53,7	103,9	399,6	102,2	88,2	88,3
Яйця, млн.шт.	514,9	105,0	158,9	108,1	356,0	103,7	69,1	70,0

У сільськогосподарських підприємствах (крім малих) порівняно з 2012р. загальні обсяги виробництва м'яса (реалізації худоби та птиці на забій у живій вазі) збільшено на 8,6% і найсуттєвіше – у Володимирецькому (у 2,3 раза), Костопільському (у 2,0 раза) та Острозькому (в 1,8 раза) районах. Значне зменшення обсягів виробництва м'яса відбулося в аграрних підприємствах Демидівського (на 43,1%) та Рокитнівського (на 24,8%) районів.

У структурі реалізації худоби та птиці на забій сільськогосподарськими підприємствами (крім малих) частка птиці всіх видів становила 72,5% (у 2012р. – 71,8%), у т.ч. бройлерів – 100,0% (на рівні 2012р.); великої рогатої худоби – 16,8% (14,9%), свиней – 10,7% (13,3%).

Сільськогосподарськими підприємствами (крім малих) у 2013р. порівняно з 2012р. обсяг вирощування худоби та птиці збільшено на 11,8%, у т.ч. свиней – на 20,2%, птиці – на 12,9%, вирощування великої рогатої худоби скорочено на 0,4%. Середньодобові прирости великої рогатої худоби на вирощуванні, відгодівлі та нагулі збільшилися на 1,5%, свиней – на 12,8% і відповідно становили 460 г та 379 г.

В аграрних підприємствах відношення загального обсягу вирощування худоби та птиці до реалізації тварин на забій у 2013р. становило 116,1% (у 2012р. – 112,8%).

У 2013р. порівняно з 2012р. загальне виробництво молока збільшено на 2,4%, у т.ч. у сільськогосподарських підприємствах – на 3,9%, у господарствах населення – на 2,2%.

Обсяги виробництва молока порівняно з 2012р. збільшилися у сільськогосподарських підприємствах (крім малих) 6 районів, з них найсуттєвіше – у Зарічненському (у 2,4 раза), Радивилівському (в 1,8 раза) та Млинівському (на 31,3%) районах.

Середній надій молока від однієї корови в цих господарствах збільшився на 3,9% і становив 4117 кг. Найвищі надої молока на одну корову спостерігалися у господарствах Зарічненського (6621 кг), Радивилівського (6449 кг), Гощанського (4975 кг), Млинівського (4929 кг) та Острозького (4438 кг) районів. У той же час у Володимирецькому районі цей показник становив 1928 кг, Березнівському – 2031 кг, Демидівському – 2210 кг.

Виробництвом яєць у 2013р. займалися господарства 4 районів. Порівняно з 2012р. їх виробництво зросло на 8,1%, у т.ч. у господарствах Млинівського району – на 25,0%, Радивилівського – на 20,0%. Несучість курей-несучок становила 293 яйця проти 298 яєць у 2012р.

За попередніми розрахунками, чисельність поголів'я худоби та птиці на 1 січня 2014р. характеризується такими даними:

	(тис. голів)								
	Усі категорії господарств			Сільськогосподарські підприємства			Господарства населення		
	2013р.	2013р. до 2012р.		2013р.	2013р. до 2012р.		2013р.	2013р. до 2012р.	
		+, –	у %		+, –	у %		+, –	у %
Велика рогата худоба	185,7	2,4	101,3	36,3	–2,3	94,0	149,4	4,7	103,2
у т.ч. корови	116,9	0,1	100,1	15,6	–0,5	96,9	101,3	0,6	100,6
Свині	349,6	11,4	103,4	41,4	8,6	126,2	308,2	2,8	100,9
Вівці та кози	18,8	0,8	104,4	2,4	0,1	104,3	16,4	0,7	104,5
Птиця	6471,7	483,0	108,1	1606,6	252,5	118,6	4865,1	230,5	105,0

У сільськогосподарських підприємствах (крім малих) спостерігалось збільшення великої рогатої худоби у 4 районах, у т.ч. корів – у 5 районах, свиней – у 6 районах, овець та кіз – у 3 районах, птиці – у 2 районах.

Зростання поголів'я великої рогатої худоби спостерігалось у Радивилівському (на 39,0%), Млинівському (на 16,3%), Березнівському (на 7,8%) та Здолбунівському (на 2,4%) районах, у т.ч. корів – у Радивилівському (в 1,8 раза), Млинівському (на 46,5%), Здолбунівському (на 18,0%), Демидівському (16,7%) та Березнівському (на 15,5%) районах. Найсуттєвіше зростання поголів'я свиней відбулося у Рівненському (у 2,9 раза), Радивилівському (в 1,5 раза), Сарненському (на 30,9%) та Здолбунівському (на 18,6%) районах.

Найбільше скорочення поголів'я великої рогатої худоби, у т.ч. корів, зафіксовано в Зарічненському (відповідно на 68,2% та 67,0%) та Корецькому (на 40,5% та 60,0%) районах; свиней – у Демидівському (на 57,1%), Березнівському (на 34,6%) та Володимирецькому (на 15,4%) районах.

На початок січня 2014р. населенням утримувалося 80,5% загального поголів'я великої рогатої худоби (торік – 78,9%), у т.ч. корів – 86,7% (86,2%), свиней – 88,2% (90,3%), овець і кіз – 87,2% (87,2%), птиці – 75,2% (77,4%).

У сільськогосподарських підприємствах (крім малих) загальне надходження приплоду телят у порівнянні з 2012р. збільшилося на 0,1 тис. голів, або на 0,9%, і становило 15,1 тис. голів, проте зменшилося загальне надходження приплоду поросят на 6,9 тис. голів, або на 15,2%, ягнят – на 0,4 тис. голів, або на 53,6%. У розрахунку на 100 маток, які були на початок 2013р. вихід телят від корів становив 69 голів проти 70 голів у 2012р., поросят від основних свиноматок – 1089 голів (1197 голів), ягнят – 32 голви (67 голів).

Відсоток падежу великої рогатої худоби зменшився на 0,3 в.п., овець та кіз – на 0,1 в.п., і склав відповідно 0,5% та 0,8% до обороту стада, а свиней збільшився на 0,3 в.п. і становив 2,1%.

В аграрних підприємствах (крім малих), що займалися тваринництвом, станом на 1 січня 2014р. було в наявності кормів усіх видів 64,9 тис.т корм.од, що на 0,7% більше, ніж на 1 січня 2013р., у т.ч. концентрованих кормів – 25,8 тис.т корм.од (на 31,1% більше). У розрахунку на одну умовну голову великої худоби припадало по 8,8 ц корм.од кормів усіх видів, у т.ч. концентрованих – по 3,5 ц корм.од (на 1 січня 2013р. – відповідно 9,6 ц та 2,9 ц корм.од).

БУДІВЕЛЬНА ДІЯЛЬНІСТЬ

За 2013р. будівельними підприємствами області виконано робіт у фактичних цінах на суму 1318,2 млн.грн. Порівняно з 2012р. обсяги будівництва зменшилися на 23,9%.

Індекси будівельної продукції за видами

(відсотків)

	Січень–листопад 2013р. до січня–листопада 2012р. (уточнені дані)	2013р. до 2012р.
Будівництво	71,6	76,1
Будівлі	96,5	99,4
з них		
житлові	102,7	94,4
нежитлові	94,3	101,1
Інженерні споруди	66,3	70,4

Серед видів будівельної продукції переважають обсяги виконаних будівельних робіт з будівництва інженерних споруд – 75,2%.

Обсяги виконаних будівельних робіт за видами будівельної продукції

	Виконано будівельних робіт за 2013р.	
	тис.грн.	у % до загального обсягу
Будівництво	1318243	100,0
Будівлі	326824	24,8
з них		
житлові	78245	5,9
нежитлові	248579	18,9
Інженерні споруди	991419	75,2

Нове будівництво, реконструкція та технічне переозброєння склали 57,9% від загального обсягу будівельних робіт, капітальний і поточний ремонти – 37,5% та 4,6% відповідно.

Примітка. Обсяги виконаних будівельних робіт обліковуються в рамках термінової звітності, якою охоплені великі, середні та вагомні за обсягами малі підприємства. Зважаючи на стислі терміни подання звітності (на 5 день після звітного періоду), з метою забезпечення об'єктивності інформації, формою спостереження передбачено уточнення даних за попередній звітний період. Дані уточнюються щомісячно. Індекси будівельної продукції розраховані відповідно до Методологічних положень (наказ Держкомстату від 05.08.2011 №200), які розміщені на веб-сайті Держстату України.

**Обсяги виконаних будівельних робіт
по містах та районах**

	Виконано будівельних робіт за 2013р.	
	тис.грн.	у % до загального обсягу
Рівненська область	1318243	100,0
м.Рівне	770411	58,4
м.Дубно	6018	0,5
м.Кузнецовськ	131724	10,0
м.Острог	2046	0,2
райони		
Березнівський	1794	0,1
Володимирецький	8887	0,7
Гощанський	4858	0,4
Демидівський	—	—
Дубенський	2046	0,2
Дубровицький	697	0,1
Зарічненський	... ¹	... ¹
Здолбунівський	319604	24,2
Корецький	9	0,0
Костопільський	3218	0,2
Млинівський	... ¹	... ¹
Острозький	2065	0,2
Радивилівський	... ¹	... ¹
Рівненський	46006	3,5
Рокитнівський	1912	0,1
Сарненський	14603	1,1

¹ Інформація конфіденційна відповідно до Закону України “Про державну статистику”.

ТРАНСПОРТ, ЗВ'ЯЗОК ТА ПОСЛУГИ

За 2013р. всіма видами транспорту перевезено **14,9** млн.т вантажів, що на 0,2% менше, ніж за 2012р. Вантажооборот зріс на 8,9% і становив 9,5 млрд.ткм.

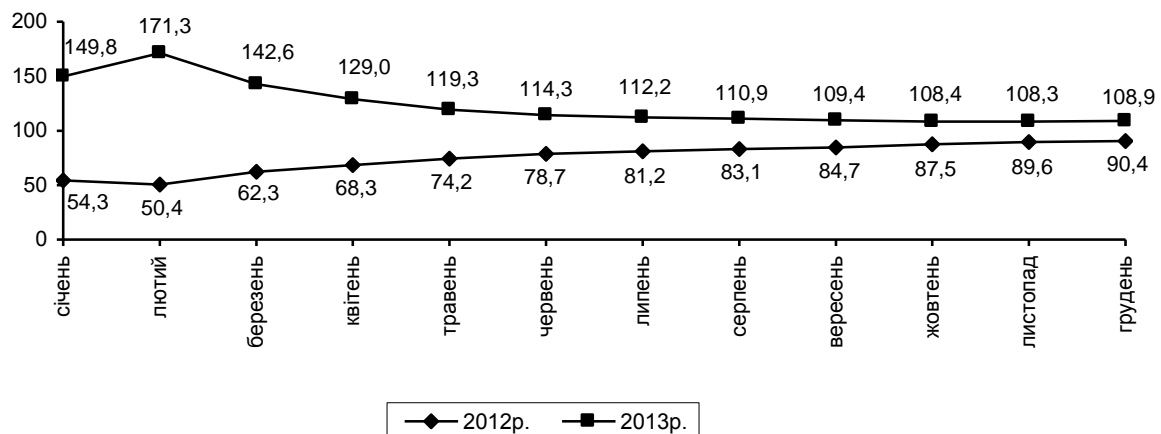
	Перевезено (відправлено) вантажів		Вантажооборот,	
	тис.т	у % до 2012р.	млн.ткм	у % до 2012р.
Усіма видами транспорту	14896,2	99,8	9483,4	108,9
Залізничним ¹	11239,6	102,9	8417,6	110,3
Автомобільним ²	3656,6	91,2	1065,8	98,7
Авіаційним	—	—	—	—

¹ Відправлення вантажів за даними Відокремленого підрозділу “Рівненська дирекція залізничних перевезень” Державного територіально-галузевого об’єднання “Львівська залізниця”.

² З урахуванням вантажних перевезень, виконаних фізичними особами-підприємцями.

Вантажооборот підприємств транспорту

(наростаючим підсумком у % до відповідного періоду попереднього року)



Залізничним транспортом відправлено **11,2** млн.т вантажів, що на 2,9% більше, ніж за 2012р. Відправлення нафти і нафтопродуктів збільшилося у 3,5 рази, кам'яного вугілля – на 36,6%, лісових вантажів – на 10,9%, зерна і продуктів перемолу – на 4,0%, будівельних матеріалів – на 3,4%. Відправлення цементу зменшилося на 0,5%, хімічних і мінеральних добрив – на 11,1%, брухту чорних металів – на 18,9%, чорних металів – на 60,0%.

Підприємствами автомобільного транспорту (з урахуванням перевезень фізичними особами-підприємцями) доставлено замовникам 3,7 млн.т вантажів, що склало 91,2% обсягів 2012р. Вантажооборот зменшився на 1,3% і становив 1,1 млрд.ткм.

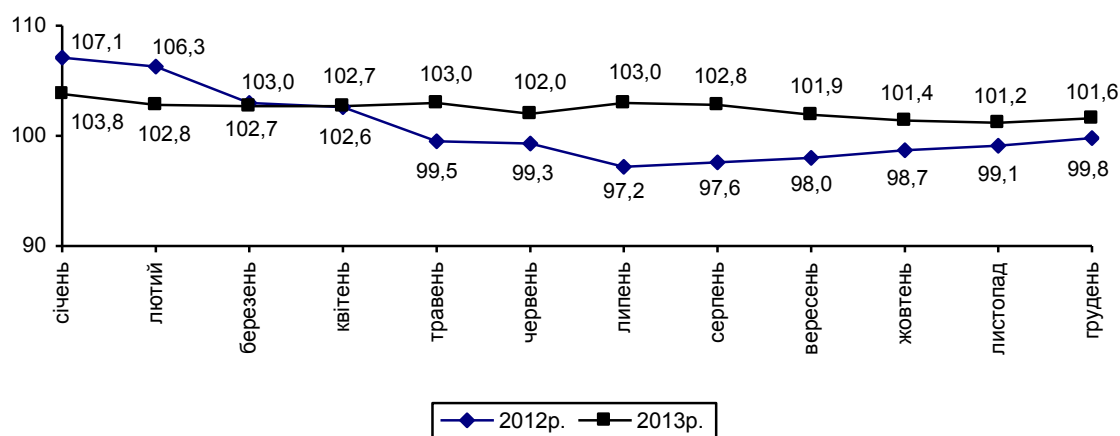
Послугами пасажирського транспорту в 2013р. скористалося 129,8 млн. пасажирів, виконано пасажирську роботу в обсязі 2,5 млрд.пас.км, що відповідно на 1,9% менше та на 1,6% більше, ніж у 2012р.

	Перевезено (відправлено) пасажирів		Пасажирооборот	
	млн.	у % до 2012р.	млн.пас.км	у % до 2012р.
Усіма видами транспорту	129,8	98,1	2466,7	101,6
Залізничним ¹	10,7	100,2	1136,5	101,7
Автомобільним ²	98,7	102,8	1246,4	103,5
Тролейбусним	20,4	79,7	83,8	79,7
Авіаційним	—	—	—	—

¹ Відправлення пасажирів за даними Відокремленого підрозділу “Рівненська дирекція залізничних перевезень” Державного територіально-галузевого об’єднання “Львівська залізниця”.

² З урахуванням пасажирських перевезень, виконаних фізичними особами-підприємцями.

Пасажирооборот підприємств транспорту
(наростаючим підсумком у % до відповідного періоду попереднього року)



Залізничним транспортом за 2013р. відправлено 10,7 млн. пасажирів, що на 0,2% більше, ніж за 2012р.

Послугами автомобільного транспорту (з урахуванням перевезень фізичними особами-підприємцями) скористалося 98,7 млн. пасажирів, що на 2,8% більше, ніж у 2012р. Перевезення пасажирів автотранспортом фізичних осіб-підприємців зросло на 1,5%.

За 2013р. міським електротранспортом перевезено 20,4 млн. пасажирів, що склало 79,7% обсягів 2012р.

Підприємствами зв'язку за січень–листопад 2013р. від надання послуг отримано доходу на загальну суму 560,4 млн.грн., що на 0,8% менше, ніж за січень–листопад 2012р.

Доходи від послуг зв'язку, наданих населенню, зросли на 0,4%, іншим споживачам – зменшилися на 3,6% і становили відповідно 400,9 млн.грн. та 159,5 млн.грн.

У загальній структурі доходу від надання послуг зв'язку населенню 74,3% припадало на доходи від мобільного зв'язку, 9,9% – від телефонного міського зв'язку, 7,0% – від надання доступу до мережі «Інтернет», 2,8% – від телефонного сільського зв'язку, 2,4% – від поштового зв'язку, 2,0% – від телефонного міжміського (включаючи міжнародний) зв'язку, 0,9% – від кабельного телебачення.

За січень–листопад 2013р. підприємствами сфери послуг для всіх споживачів реалізовано послуг на 2728,4 млн.грн., з основного виду діяльності – на 2617,4 млн.грн. Обсяг послуг, реалізованих населенню, склав 529,7 млн.грн. (19,4%), підприємствам і організаціям – 2198,7 млн.грн. (80,6%). Кількість виконаних замовлень за основним видом діяльності становила 29,9 млн. У середньому вартість одного замовлення склала 87,5 грн.

Найбільші обсяги послуг у розрахунку на одну особу реалізовано підприємствами обласного центру, міст Дубно та Кузнецовськ, Здолбунівського, Рівненського та Гощанського районів.

ЗОВНІШНЯ ТОРГІВЛЯ ТОВАРАМИ

Обсяг експорту зовнішньої торгівлі товарами області за січень–листопад 2013р. становив 445,4 млн.дол. США, імпорту (з урахуванням поставок газу природного) – 1466,3 млн.дол. Порівняно з січнем–листопадом 2012р. експорт зменшився на 5,2%, імпорт зріс у 2,3 раза. Негативне сальдо зовнішньої торгівлі товарами становило 1020,9 млн.дол. (за січень–листопад 2012р. також негативне – 161,0 млн.дол.).

На формування негативного сальдо відчутно вплинула така товарна група, як палива мінеральні; нафта і продукти її перегонки (–1182,1 млн.дол.).

Зовнішньоторговельні операції товарами область здійснювала з партнерами 108 країн світу.

Інформацію щодо зовнішньої торгівлі товарами з найбільшими торговими партнерами за січень–листопад 2013р. наведено в таблиці.

	Експорт			Імпорт		
	тис.дол. США	у % до січня– листо- пада 2012р.	у % до загального обсягу	тис.дол. США	у % до січня– листо- пада 2012р.	у % до загального обсягу
Усього	445414,7	94,8	100,0	1466305,1	1	100,0¹
Країни СНД	164693,1	95,8	37,0	1234217,5	340,0	84,2
у тому числі						
Білорусь	29673,9	104,3	6,7	11885,8	119,7	0,8
Молдова, Республіка	5823,0	93,0	1,3	67,2	67,0	0,0
Російська Федерація	116303,4	97,8	26,1	1221840,4	346,3	83,3
Інші країни світу	280721,6	94,2	63,0	232087,6	86,7	15,8
у тому числі						
Австралія	11742,1	118,5	2,6	6,5	99,3	0,0
Китай	460,7	127,1	0,1	14672,2	120,6	1,0
Малайзія	26738,0	155,3	6,0	357,6	1729,1	0,0
Сінгапур	8948,4	1113,9	2,0	–	–	–
США	4093,8	199,0	0,9	17531,7	70,2	1,2
Туреччина	34918,6	203,2	7,8	2596,0	137,7	0,2
Країни ЄС²	160556,0	82,3	36,1	172982,2	83,4	11,8
у тому числі						
Велика Британія	6980,2	116,4	1,6	3757,5	58,9	0,3
Італія	10762,0	42,2	2,4	22240,6	86,9	1,5
Литва	13847,1	198,8	3,1	2197,9	85,1	0,1
Нідерланди	10352,9	112,2	2,3	5946,1	61,7	0,4
Німеччина	29343,2	86,7	6,6	46945,7	64,7	3,2
Польща	34829,7	69,5	7,8	44488,2	104,2	3,0
Румунія	13509,0	96,5	3,0	6634,9	355,8	0,5
Угорщина	10584,4	111,5	2,4	2392,3	42,9	0,2
Франція	7880,4	98,1	1,8	10973,1	92,4	0,7

¹ Тут і далі по розділу з урахуванням поставок газу природного.

² З 01.07.2013р. до складу країн-членів ЄС увійшла Хорватія.

До країн СНД було експортовано 37,0% усіх товарів, до країн ЄС – 36,1% (у січні–листопаді 2012р. – відповідно 41,5% та 36,6%).

Головним торговим партнером серед країн СНД за січень–листопад 2013р. як в експорті, так і в імпорті товарів, залишилася Російська Федерація.

Найвагоміші експортні поставки товарів серед країн-членів ЄС здійснювалися до Польщі, Німеччини, Литви, Румунії, Італії та Угорщини.

Серед інших країн світу найбільше експортувалися товари до Туреччини та Малайзії.

Зокрема, у загальному обсязі експорту найбільші поставки здійснювалися до Російської Федерації – 26,1%, Туреччини та Польщі – по 7,8%, Білорусі – 6,7%, Німеччини – 6,6%, Малайзії – 6,0%, Литви – 3,1%, Румунії – 3,0%, Італії та Угорщини – по 2,4%.

Експорт товарів збільшився до Туреччини у 2 рази (за рахунок добрив), Литви – у 2 рази, Малайзії – в 1,6 раза (деревини і виробів з деревини). Одночасно скоротився експорт до Італії на 57,8%, Польщі – на 30,5%, Німеччини – на 13,3%, Румунії – на 3,5%.

Основу товарної структури експорту області складали деревина і вироби з деревини, продукція хімічної та пов'язаних з нею галузей промисловості, мінеральні продукти.

Із країн СНД імпортовано 84,2% усіх товарів, із країн ЄС – 11,8% (у січні–листопаді 2012р. – відповідно 57,6 % та 32,9%).

Найвагоміші імпортні поставки товарів серед країн-членів ЄС здійснювалися з Німеччини, Польщі та Італії.

Серед інших країн світу найбільші імпортні поставки товарів спостерігалися із США та Китаю.

У загальному обсязі імпорту області найсуттєвіші надходження здійснювалися з Російської Федерації – 83,3%, Німеччини – 3,2%, Польщі – 3,0%, Італії – 1,5% та США – 1,2%.

Збільшились імпортні поставки з Російської Федерації у 3,5 раза (за рахунок палив мінеральних; нафти і продуктів її перегонки), Білорусі – на 19,7% (солі; сірки; земель та каміння). Одночасно зменшились у січні–листопаді 2013р. поставки з Німеччини на 35,3%, США – на 29,8%, Італії – на 13,1%.

Основу товарної структури імпорту області складали мінеральні продукти, машини, обладнання та механізми; електротехнічне обладнання, засоби наземного транспорту, літальні апарати, плавучі засоби.

Інформацію щодо найважливіших товарних груп у структурі зовнішньої торгівлі області за січень–листопад 2013р. наведено в таблиці.

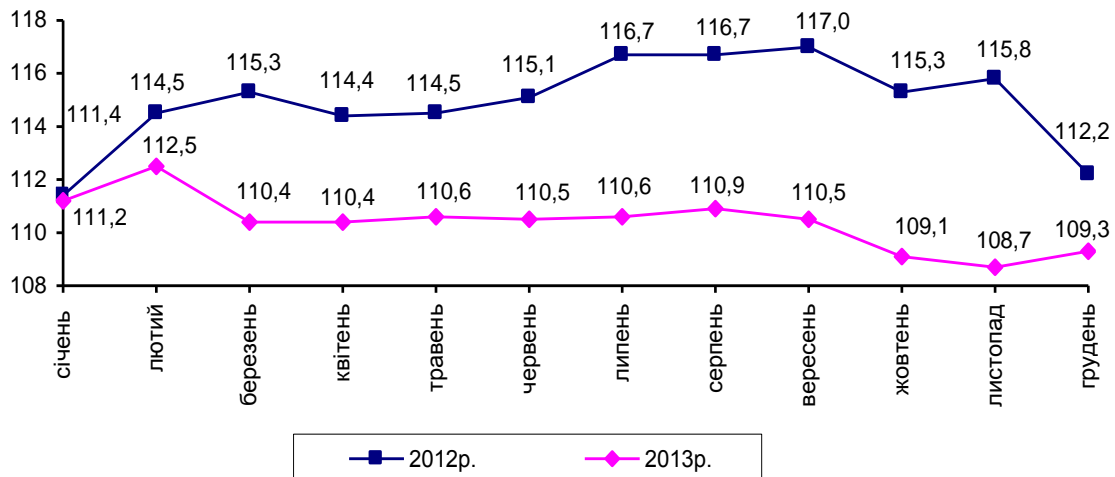
Код і назва товарів згідно з УКТЗЕД	Експорт			Імпорт		
	тис.дол. США	у % до січня– листопа- да 2012р.	у % до загаль- ного обсягу	тис.дол. США	у % до січня– листопа- да 2012р.	у % до загаль- ного обсягу
Усього	445414,7	94,8	100,0	1466305,1¹	232,5¹	100,0¹
у тому числі						
V. Мінеральні продукти	71552,1	110,9	16,1	1186811,9	490,3	80,9
з них						
25 сіль; сірка; землі та каміння	71054,0	111,7	16,0	4420,6	104,7	0,3
27 палива мінеральні; нафта і продукти її перегонки	325,4	55,3	0,1	1182391,3	497,1	80,6
VI. Продукція хіміч- ної та пов'язаних з нею галузей промис- ловості	105566,5	70,4	23,7	26938,0	81,2	1,8
IX. Деревина і вироби з деревини	107255,2	117,4	24,1	6759,3	206,5	0,5
XVI. Машини, обла- днання та механізми; електротехнічне обладнання	32444,8	81,0	7,3	58375,4	36,9	4,0
84 реактори ядерні, котли, машини	16328,5	62,7	3,7	48140,5	33,4	3,3
XVII. Засоби назем- ного транспорту, літальні апарати, плавучі засоби	1174,7	35,0	0,3	38137,8	84,9	2,6
з них						
87 засоби наземно- го транспорту, крім залізничного	1174,7	35,0	0,3	33117,8	73,7	2,3

¹ Див. виноску на стор. 26.

ТОРГІВЛЯ ТА РЕСТОРАННЕ ГОСПОДАРСТВО

Оборот роздрібної торгівлі¹ за 2013р. становив 16382,6 млн.грн., що на 9,3% більше обсягу 2012р. У структурі обороту роздрібної торгівлі на організовані та неформальні ринки припадало 40,8%.

Зміни обсягів обороту роздрібної торгівлі
(наростаючим підсумком у % до відповідного періоду попереднього року)



Оборот ресторанного господарства (з урахуванням обороту фізичних осіб-підприємців) за 2013р. проти 2012р. зменшився на 4,6% і становив 662,6 млн.грн.

Обсяг роздрібного товарообороту підприємств, які здійснюють діяльність із роздрібної торгівлі та ресторанного господарства, за 2013р. склав 6626,4 млн.грн., що в порівнянних цінах більше обсягу 2012р. на 5,1%.

Обсяг роздрібного товарообороту за грудень 2013р. становив 625,2 млн.грн. і в порівнянних цінах проти грудня 2012р. збільшився на 7,6%, проти листопада 2013р. — на 7,1%.

Через мережу автозаправних станцій, що налічує 175 од, у грудні 2013р. було продано в роздріб світлих нафтопродуктів, газу стисненого та скрапленого для автомобілів на 141,6 млн.грн., із них дизельного пального — на 76,6 млн.грн. (54,1%), бензину моторного — на 57,4 млн.грн. (40,5%), газу скрапленого — на 6,7 млн.грн. (4,7%), газу стисненого — на 0,9 млн.грн. (0,7%).

Дизельного пального було реалізовано 7,0 тис.т, що на 26,1% більше, ніж у грудні 2012р., бензину моторного — 4,1 тис.т (на 9,6% більше), газу скрапленого — 0,6 тис.т (на 21,8% більше) та газу стисненого — 0,1 тис.т (на 20,2% менше).

¹ Включає роздрібний товарооборот підприємств роздрібної торгівлі, розрахункові дані щодо обсягів продажу товарів на ринках і фізичними особами-підприємцями.

У задоволенні потреб населення товарами значне місце належить ринкам. За рахунок організованих ринків у 2013р. формувалося 36,3% загального обсягу продажу споживчих товарів. В обороті цих ринків 6,3% становив продаж сільськогосподарських продуктів.

Продаж сільськогосподарських продуктів на ринках за 2013р. проти 2012р. збільшився на 1,1%, при цьому ціни зросли на 1,3%. Продукти тваринництва подорожчали на 1,1%, їхній продаж збільшився на 0,5%. Продаж продуктів рослинництва збільшився на 2,0%, при цьому ціни зросли на 1,8%.

Дані щодо індексів цін та обсягів продажу окремих сільськогосподарських продуктів на ринках наведено в таблиці.

(відсотків)

	Індекси цін			Індекси обсягу продажу		
	2013р. до 2012р.	грудень 2013р. до		2013р. до 2012р.	грудень 2013р. до	
		листо- пада 2013р.	грудня 2012р.		листо- пада 2013р.	грудня 2012р.
Зернові	100,0	100,0	100,0	95,9	92,2	100,0
Борошно	104,9	100,0	94,7	99,0	101,9	99,4
Круп'яні	101,4	97,5	109,4	97,6	100,5	95,6
пшоно	99,2	106,2	150,3	92,1	99,3	97,0
крупя гречана	97,8	100,0	104,6	97,3	101,2	97,1
рис	106,0	93,7	108,3	97,4	100,3	92,7
інші крупи	99,1	100,0	116,7	98,9	100,0	98,8
Картопля	168,4	100,0	228,4	87,3	94,2	84,6
Капуста свіжа	108,7	107,8	116,8	99,1	87,0	100,6
Цибуля ріпчаста	185,8	113,6	249,9	78,4	88,2	64,0
Буряки	145,7	100,0	159,9	104,5	92,3	89,7
Морква	144,4	100,0	141,7	103,2	105,6	99,2
Огірки свіжі	86,3	125,0	107,5	198,0	70,2	91,1
Помідори свіжі	79,1	165,2	96,2	153,2	88,6	84,5
Часник	91,6	107,1	90,0	87,7	103,2	121,5
Фрукти та ягоди свіжі	99,2	99,4	100,8	98,7	97,9	89,6
Цукор	97,9	100,0	115,4	95,0	99,1	87,7
Олія	98,8	100,0	100,0	101,4	102,0	97,7
Яловичина	97,9	100,0	95,2	107,1	102,7	87,8
Свинина	100,0	102,3	94,7	101,5	92,9	103,3
Сало свиняче	80,7	100,0	63,9	105,0	100,0	102,9
Птиця	105,0	109,4	117,1	87,0	80,7	110,4
Молоко свіже	106,4	108,0	100,0	98,4	96,5	85,8
Масло тваринне	111,5	104,2	113,6	97,1	101,8	101,5
Сир (творог)	106,3	102,1	100,0	99,1	100,3	94,3
Сметана	108,2	104,5	107,7	89,6	103,0	78,5
Яйця	104,7	114,3	170,2	89,7	101,3	72,9
Мед	101,2	113,6	138,8	104,5	105,6	74,5

За 2013р. порівняно з 2012р. ціни на мед, круп'яні, борошно, яйця, птицю, молочні продукти, фрукти сушені, горіхи зросли на 1,2–16,9%, насіння соняшника та гарбуза, бобові, картоплю – на 18,5–68,4%, а на сало свиняче, гриби сухі, олію, фрукти свіжі, рибу, овочі, м'ясо ціни знизилися на 19,3–0,3%.

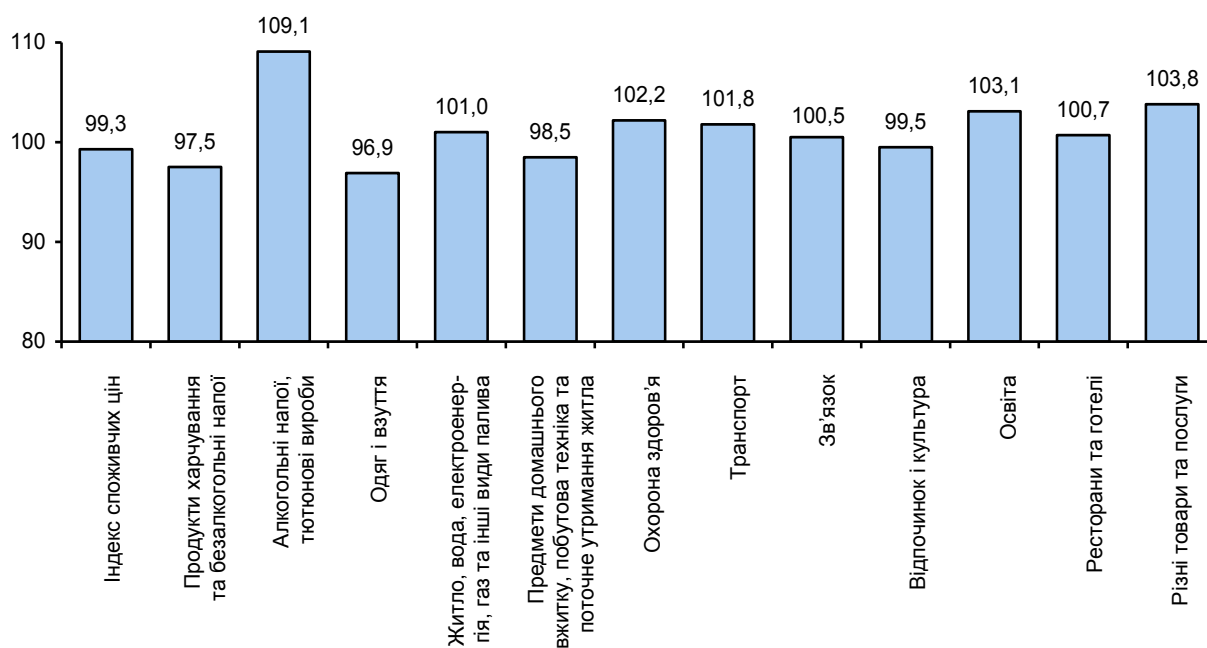
Середні ціни, що склалися на ринках на окремі сільськогосподарські продукти, наведено нижче:

	Грудень		(грн. за кг)
	2013р.	2012р.	Листопад 2013р.
Картопля	4,00	1,75	4,00
Капуста свіжа	3,50	3,00	3,25
Цибуля ріпчаста	6,25	2,50	5,50
Буряки	4,00	2,50	4,00
Морква	4,25	3,00	4,25
Огірки свіжі	25,00	23,25	20,00
Помідори свіжі	19,00	19,75	11,50
Часник	22,50	25,00	21,00
Яблука	7,50	7,00	7,50
Цитрусові	17,00	16,25	18,25
Цукор	7,50	6,50	7,50
Олія (за л)	12,00	12,00	12,00
Яловичина	50,00	52,50	50,00
Свинина	45,00	47,50	44,00
Сало свиняче	20,00	31,26	20,00
Молоко свіже (за л)	6,75	6,75	6,25
Масло тваринне	62,50	55,00	60,00
Сир (творог)	30,00	30,00	29,38
Сметана	35,00	32,50	33,50
Яйця (за десяток)	20,00	11,75	17,50
Мед	62,49	45,00	55,03

ЦІНИ І ТАРИФИ

Індекс споживчих цін (ІСЦ) у грудні 2013р. по області становив 100,3%, з початку року – 99,3%, по Україні – відповідно 100,5% та 100,5%.

Індекси споживчих цін у 2013 році
(грудень у % до грудня попереднього року)



На споживчому ринку в грудні 2013р. ціни на продукти харчування та безалкогольні напої зросли на 0,3%. Найбільше (на 10,0% та 6,9%) підвищилися ціни на овочі та цукор. На 4,4–0,1% подорожчали молоко, сири, масло, сметана, кисломолочна продукція, рис, продукти переробки зернових, безалкогольні напої, маргарин, кондитерські вироби з цукру, макаронні вироби, м'ясо птиці. Водночас на 10,5% та 4,5% подешевшали відповідно яйця та фрукти. На 1,8–0,1% знизилися ціни на рибу та продукти з риби, сало, олію соняшникову, свинину, кондитерські вироби з борошна.

Подорожчання алкогольних напоїв, тютюнових виробів на 0,6% в першу чергу зумовлено підвищенням цін на тютюнові вироби на 0,7% та алкогольні напої на 0,5%.

У сфері охорони здоров'я відбулося зростання цін на 0,3% за рахунок подорожчання вартості фармацевтичної продукції на 0,9%.

На зростання цін (тарифів) на житло, воду, електроенергію, газ та інші види палива на 0,1% вплинуло підвищення вартості на утримання та ремонт житла (на 0,2%).

Зниження цін на транспорт у цілому на 0,5% головним чином пов'язано зі здешевленням палива та мастил на 1,1%, та зменшенням плати за перевезення залізничним пасажирським транспортом на 0,1%.

Продукти харчування та безалкогольні напої за 2013р. подешевшали на 2,5%. Суттєво знизилися в ціні фрукти та сало (на 28,4% та 17,3% відповідно). Крім того, на 9,0–0,8% стали дешевшими в ціні яловичина, овочі, продукти переробки зернових, свинина, риба та продукти з риби, олія соняшникова, м'ясо птиці, яйця, кондитерські вироби з борошна. Водночас на 14,8–0,3% подорожчали в ціні цукор, кисломолочна продукція, масло, молоко, сметана, сири, маргарин, хліб, кондитерські вироби з цукру, рис, макаронні вироби, безалкогольні напої.

Зростання цін на алкогольні напої та тютюнові вироби на 9,1% обумовлено подорожчанням тютюнових виробів на 12,5% та алкогольних напоїв на 6,0%.

Ціни (тарифи) на житло, воду, електроенергію, газ та інші види палива зросли на 1,1%, що викликано збільшенням вартості скрапленого газу на 24,4%, квартирної плати на 2,2% та зростанням цін на утримання та ремонт житла на 1,1%.

У сфері охорони здоров'я відбулося зростання цін на 2,2%, у т.ч. фармацевтична продукція подорожчала на 4,5%, амбулаторні послуги – на 1,3%.

Подорожчання послуг освіти на 3,1% пов'язано з підвищенням плати за навчання в закладах середньої та вищої освіти (на 15,0% та 1,8% відповідно).

Ціни на транспорт у цілому збільшилися на 1,8%, що в основному зумовлено зростанням вартості перевезень пасажирським залізничним та автодорожнім транспортом на 9,3% та 6,5% відповідно. При цьому ціни на паливо та мастила знизилися на 2,8%.

Предмети домашнього вжитку, побутова техніка, поточне утримання житла стали дешевшими в ціні на 1,5%, що зумовлено зниженням цін на побутову техніку на 4,1%, меблі та предмети обстановки на 0,3%. Разом з тим зросли ціни на вироби зі скла та кришталю, столовий посуд і предмети домашнього вжитку та домашній текстиль (на 3,0% та 1,4% відповідно).

Зниження цін у сфері відпочинку і культури на 0,5% пов'язано в першу чергу з подешевшанням аудіотехніки, фотоапаратури та обладнання для обробки інформації на 5,2%. Водночас зросла вартість туристичних послуг на 8,0%, послуг спортивних установ на 2,4%, газет та періодичних видань на 1,1%.

Індекси споживчих цін у 2013р. наведено у таблиці.

	До попереднього місяця		(відсотків)
	грудень	листопад	Грудень до грудня попереднього року
Індекси споживчих цін	100,3	100,2	99,3
Продукти харчування та безалкогольні напої	100,3	100,3	97,5
Продукти харчування	100,3	100,3	97,3
Хліб і хлібопродукти	100,3	99,9	99,2
хліб	100,0	99,9	101,4
макаронні вироби	1100,1	99,6	100,6
М'ясо та м'ясопродукти	99,9	99,6	97,7
Риба та продукти з риби	98,2	100,0	64,5
Молоко, сир та яйця	100,8	103,7	107,3
молоко	104,4	105,5	108,0
сир і м'який сир (творог)	103,4	102,0	106,1
яйця	89,5	104,3	97,6
Олія та жири	100,2	99,4	96,3
масло	102,7	101,0	110,3
олія соняшникова	99,1	98,5	95,9
Фрукти	95,5	99,3	71,6
Овочі	110,0	96,1	91,3
Цукор	106,9	103,7	114,8
Безалкогольні напої	100,6	100,2	100,0
Алкогільні напої, тютюнові вироби	100,6	100,3	109,1
алкогільні напої	100,5	99,8	106,0
тютюнові вироби	100,7	100,7	112,5
Одяг і взуття	100,0	100,6	96,9
одяг	100,0	100,5	96,4
взуття	100,1	100,9	97,6
Житло, вода, електроенергія, газ та інші види палива	100,1	100,3	101,1
плата за власне житло (квартирна плата)	100,0	100,0	102,2
утримання та ремонт житла	100,2	100,3	101,1
водопостачання	100,0	100,0	100,0
каналізація	100,0	100,0	100,0
електроенергія	100,0	100,0	100,0
природний газ	100,0	100,0	100,0
гаряча вода, опалення	100,0	100,0	100,0
Предмети домашнього вжитку, побутова техніка та поточне утримання житла	100,2	100,0	98,5
меблі та предмети обстановки, килими та інші види покриттів для підлоги	100,3	100,4	99,7
домашній текстиль	100,4	100,0	101,4
побутова техніка	100,1	99,8	95,9

	Продовження		
	До попереднього місяця		Грудень до грудня попереднього року
	грудень	листопад	
Охорона здоров'я	100,3	100,1	102,2
фармацевтична продукція, медичні товари та обладнання	100,8	100,2	104,2
амбулаторні послуги	100,0	100,1	101,3
Транспорт	99,5	99,9	101,8
купівля транспортних засобів	100,0	100,2	103,1
паливо та мастила	98,9	99,5	97,2
транспортні послуги	100,0	100,0	106,7
залізничний пасажирський транспорт	99,9	99,9	109,3
автодорожній пасажирський транспорт	100,0	100,0	106,5
Зв'язок	99,9	100,0	100,5
Відпочинок і культура	100,2	99,8	99,5
аудіотехніка, фотоапаратура та обладнання для обробки інформації	99,9	99,5	94,8
послуги відпочинку та культури	100,0	100,0	100,5
газети, книжки та канцелярські товари	100,0	100,0	99,9
Освіта	100,0	100,0	103,1
дошкільна та початкова освіта	100,0	100,0	100,0
середня освіта	100,0	100,0	115,0
вища освіта	100,0	100,0	101,8
Ресторани та готелі	100,0	100,0	100,7
Різні товари та послуги	101,2	100,6	103,8

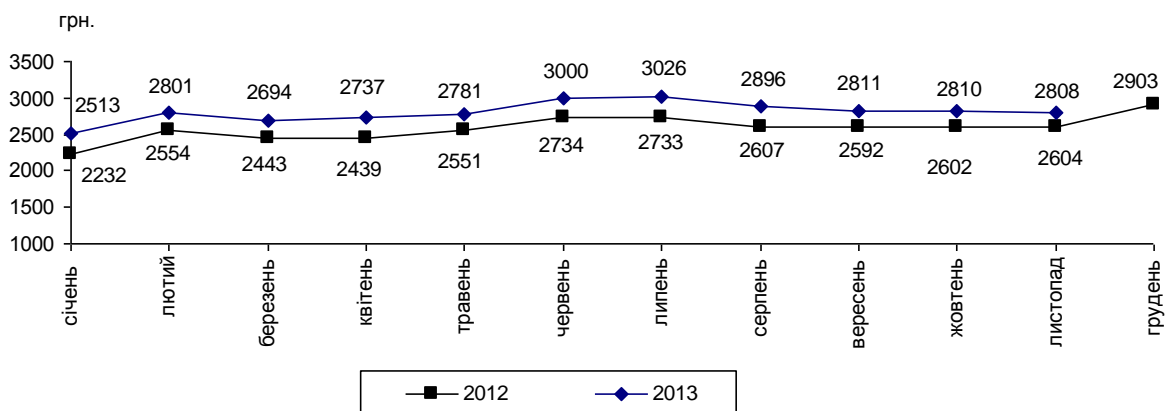
ДОХОДИ НАСЕЛЕННЯ

Середньомісячна номінальна заробітна плата штатного працівника підприємств, установ та організацій¹ (далі – підприємства) у листопаді 2013р. становила 2808 грн. та у 2,4 раза перевищувала законодавчо визначений розмір мінімальної заробітної плати (у листопаді 2013р. – 1147 грн.).

Порівняно з жовтнем 2013р. розмір заробітної плати майже не змінився, а відносно листопада 2012р. збільшився на 7,9%, або на 204 грн.

Нарахування за одну оплачену годину у листопаді 2013р. становили 19,08 грн., що на 8,9% більше, ніж у жовтні 2013р.

Динаміка середньої заробітної плати



Найбільш відчутне збільшення заробітної плати протягом листопада 2013р. відбулося у працівників сфери наукових досліджень і розробок (на 33,1%), на підприємствах державного управління й оборони; обов'язкового соціального страхування (на 16,8%); поштової та кур'єрської діяльності (на 11,5%); серед промислових видів діяльності – на підприємствах з виробництва автотранспортних засобів, причепів і напівпричепів, інших транспортних засобів (на 63,7%). Разом з тим відбулося зменшення заробітної плати у сільському господарстві (на 12,7%), наданні інших видів послуг (на 8,8%), лісовому господарстві та лісозаготівлях (на 7,9%), транспорті, складському господарстві (на 7,5%); серед промислових видів діяльності – у металургійному виробництві, виробництві готових металевих виробів, крім машин і устаткування (на 20,6%).

Продовжує утримуватись високий рівень диференціації розмірів заробітної плати за видами економічної діяльності. До видів економічної діяльності з найвищим рівнем оплати праці у листопаді 2013р. належали: наукові дослідження та розробки (4072 грн.), фінансова та страхова діяльність (3953 грн.),

¹ Дані наведено по підприємствах, установах, організаціях, та їхніх відокремлених підрозділах із кількістю найманих працівників 10 і більше осіб.

державне управління й оборона; обов'язкове соціальне страхування (3618 грн.); серед промислових видів діяльності – постачання електроенергії, газу, пари та кондиційованого повітря (5988 грн.), виробництво хімічних речовин і хімічної продукції (4184 грн.), добувна промисловість і розроблення кар'єрів (4034 грн.).

Нижчою від середньообласного рівня залишалася заробітна плата у працівників соціальної сфери: охорони здоров'я та надання соціальної допомоги – 2199 грн., мистецтва, спорту, розваг та відпочинку – 2248 грн., освіти – 2413 грн.

Найнижчий рівень заробітної плати у працівників тимчасового розміщування й організації харчування (1489 грн.); серед промислових видів діяльності – на підприємствах з виробництва гумових і пластмасових виробів (1492 грн.).

	Нараховано в середньому штатному працівнику				
	за листопад 2013р.				за оплачену годину, грн.
	грн.	у % до			
		жовтня 2013р.	листопада 2012р.	середнього рівня по економіці	
Усього	2808	99,9	107,9	100,0	19,08
Сільське господарство, лісове господарство та рибне господарство	2242	89,6	103,6	79,8	14,56
з них сільське господарство	1901	87,3	100,5	67,7	12,37
Промисловість	3817	99,5	108,6	135,9	24,65
добувна промисловість і розроблення кар'єрів	4034	100,4	111,7	143,7	23,53
переробна промисловість	2704	97,0	105,9	96,3	17,92
постачання електроенергії, газу, пари та кондиційованого повітря	5988	101,1	107,5	213,2	37,68
водопостачання; каналізація, поводження з відходами	2370	95,0	107,3	84,4	14,91
Будівництво	3228	99,9	127,1	114,9	21,27
Оптова та роздрібна торгівля; ремонт автотранспортних засобів і мотоциклів	2117	101,8	120,6	75,4	13,26
Транспорт, складське господарство, поштова та кур'єрська діяльність	2995	94,4	112,0	106,7	20,12
транспорт, складське господарство	3220	92,5	123,8	114,7	21,08
поштова та кур'єрська діяльність	1962	111,5	107,0	69,9	14,98
Тимчасове розміщування й організація харчування	1489	92,6	114,7	53,0	10,04
Інформація та телекомунікації	2882	108,1	98,0	102,6	18,00
Фінансова та страхова діяльність	3953	100,8	101,6	140,8	25,00
Операції з нерухомим майном	2049	98,2	105,8	73,0	13,91

Продовження					
	Нараховано в середньому штатному працівнику				за оплачену годину, грн.
	за листопад 2013р.				
	грн.	у % до			
жовтня 2013р.		листопада 2012р.	середнього рівня по економіці		
Професійна, наукова та технічна діяльність	2467	102,4	99,0	87,9	17,42
з них наукові дослідження та розробки	4072	133,1	167,0	145,0	26,17
Діяльність у сфері адміністративного та допоміжного обслуговування	1968	93,9	105,6	70,1	12,37
Державне управління й оборона; обов'язкове соціальне страхування	3618	116,8	116,5	128,8	22,84
Освіта	2413	96,8	104,8	85,9	19,28
Охорона здоров'я та надання соціальної допомоги	2199	104,6	100,5	78,3	14,22
з них охорона здоров'я	2203	104,8	99,8	78,5	14,23
Мистецтво, спорт, розваги та відпочинок	2248	103,1	105,6	80,1	15,91
з них діяльність у сфері творчості, мистецтва та розваг	2153	100,9	103,4	76,7	15,62
функціонування бібліотек, архівів, музеїв та інших закладів культури	2727	110,4	111,5	97,1	17,45
Надання інших видів послуг	1773	91,2	98,8	63,1	11,72

Серед регіонів України Рівненщина за розміром заробітної плати у листопаді 2013р. посідала 13 місце та на 14,1%, або на 460 грн., не досягла середнього рівня заробітної плати по Україні – 3268 грн. Поряд з цим, заробітна плата працівників області перевищувала оплату праці працівників у сусідніх областях.

Для порівняння: заробітна плата по Україні та сусідніх областях.

	Нараховано в середньому штатному працівнику			
	листопад 2013р., грн.	листопад у % до		за оплачену годину, грн.
		прожиткового мінімуму на одну працездатну особу (1147 грн.)	середнього рівня по економіці України	
Україна	3268	284,9	100,0	21,21
Рівненська	2808	244,8	85,9	19,08
Львівська	2776	242,0	85,0	18,71
Хмельницька	2660	231,9	81,4	17,55
Волинська	2588	225,6	79,2	16,70
Житомирська	2576	224,6	78,8	17,20
Тернопільська	2426	211,5	74,2	16,40

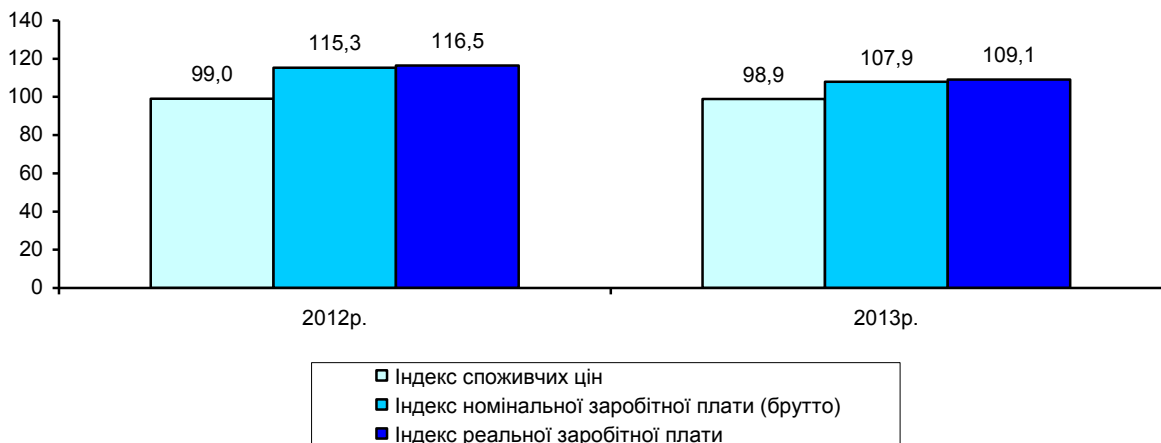
У листопаді 2013р. кожен працівник відпрацював у середньому 139 год, що на 6,1% менше, ніж у жовтні 2013р. Коефіцієнт використання табельного фонду робочого часу становив 82,7%, що на 2,3 в.п. більше порівняно з жовтнем 2013р.

Динаміку показників фонду робочого часу характеризують дані, наведені в таблиці:

	Листопад 2013р.	Жовтень 2013р.	Довідково: листопад 2012р.
Фонд робочого часу на одного штатного працівника, год			
табельний	168	184	176
фактично відпрацьований	139	148	144
оплачений	147	160	153
Коефіцієнт використання табельного фонду робочого часу, %	82,7	80,4	81,8

Індекс реальної заробітної плати штатних працівників у листопаді 2013р. порівняно з жовтнем 2013р. становив 99,8%, порівняно з листопадом 2012р. – 109,1%; за січень–листопад 2013р. відносно аналогічного періоду 2012р. – 111,3%.

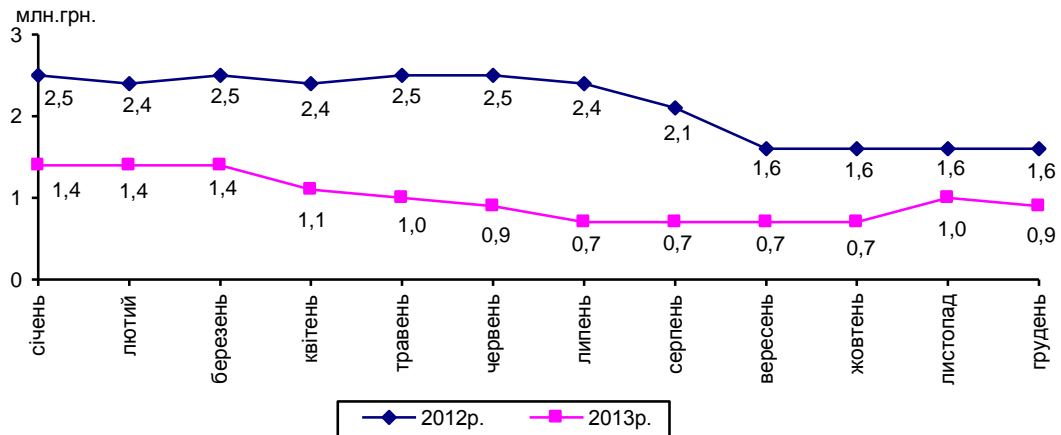
Індекси заробітної плати та споживчих цін
(листопад до листопада попереднього року, відсотків)



Загальна сума заборгованості із виплати заробітної плати¹ впродовж листопада 2013р. зменшилася на 1,6%, або на 14,7 тис.грн., і на 1 грудня 2013р. становила 0,9 млн.грн. Порівняно з відповідною датою 2012р. борг зменшився в 1,7 раза; з початку 2013р. – на 30,9%.

¹ Дані наведено без урахування найманих працівників статистично малих підприємств і у фізичних осіб-підприємців.

**Динаміка суми заборгованості із виплати заробітної плати
у 2012–2013 роках**
(станом на 1 число відповідного місяця)



Заборгованість із виплати заробітної плати працівникам Рівненщини станом на 1 грудня 2013р. становила 0,1% загальної суми боргу по Україні.

Обсяг невикраченої заробітної плати на 1 грудня 2013р. становив 0,2% фонду оплати праці, нарахованого за листопад 2013р. Серед видів економічної діяльності найвищий цей показник в організаціях, які здійснюють операції з нерухомим майном (3,8%).

Зменшення загальної суми заборгованості впродовж листопада 2013р. відбулося за рахунок підприємств м.Рівне (на 3,9%, або на 27,0 тис.грн.) та Сарненського району (26,7 тис. грн.). Разом з тим зросла заборгованість з виплати заробітної плати у Дубенському районі (на 16,0%, або на 39,0 тис.грн.).

Станом на 1 грудня 2013р. заборгованість із виплати заробітної плати допустили 3 підприємства, у т.ч. 2 економічно активні підприємства та 1 підприємство, щодо якого реалізовується процедура відновлення платоспроможності боржника або визнання його банкрутом (далі – підприємство-банкрут).

Борги з виплати заробітної плати зафіксовані на підприємствах м.Рівне та Дубенського району.

Заборгованість із виплати заробітної плати по містах та районах станом на 1 листопада 2013 року

	Сума невикраденої заробітної плати						
	усього, тис.грн.	економічно активні		підприємства- банкрути		економічно неактивні	
		усього	у % до загаль- ної су- ми	усього	у % до загаль- ної суми	усього	у % до загаль- ної су- ми
Рівненська область	949,9	824,9	86,8	125,0	13,2	—	—
м.Рівне	667,0	542,0	81,3	125,0	18,7	—	—
м.Дубно	—	—	—	—	—	—	—
м.Кузнецовськ	—	—	—	—	—	—	—
м.Острог	—	—	—	—	—	—	—
райони							
Березнівський	—	—	—	—	—	—	—
Володимирецький	—	—	—	—	—	—	—
Гоцанський	—	—	—	—	—	—	—
Демидівський	—	—	—	—	—	—	—
Дубенський	282,9	282,9	100,0	—	—	—	—
Дубровицький	—	—	—	—	—	—	—
Зарічненський	—	—	—	—	—	—	—
Здолбунівський	—	—	—	—	—	—	—
Корецький	—	—	—	—	—	—	—
Костопільський	—	—	—	—	—	—	—
Млинівський	—	—	—	—	—	—	—
Острозький	—	—	—	—	—	—	—
Радивилівський	—	—	—	—	—	—	—
Рівненський	—	—	—	—	—	—	—
Рокитнівський	—	—	—	—	—	—	—
Сарненський	—	—	—	—	—	—	—

За видами економічної діяльності більше половини загальної суми заборгованості припадає на оптову та роздрібну торгівлю; ремонт автотранспортних засобів і мотоциклів (57,0%, або 542,0 тис. грн.), майже третина (29,8%, або 282,9 тис.грн.) – на сільське господарство.

У структурі загального обсягу боргу 86,8% припадало на економічно активні підприємства та 13,2% – на підприємство-банкрут.

Структура боргу за типами підприємств наведена в таблиці:

	Усього	(на 1 число; тис.грн.) У тому числі		
		економічно активні підприємства	підприємства-банкрути	економічно неактивні підприємства
Грудень 2012р.	1579,4	542,0	601,6	435,8
Січень 2013р.	1373,7	542,0	395,9	435,8
Лютий 2013р.	1379,3	542,0	401,5	435,8
Березень 2013р.	1354,1	542,0	671,2	140,9
Квітень 2013р.	1095,9	542,0	452,3	101,6
Травень 2013р.	1001,8	542,0	459,8	—
Червень 2013р.	875,5	542,0	333,5	—
Липень 2013р.	703,9	542,0	161,9	—
Серпень 2013р.	718,0	542,0	176,0	—
Вересень 2013р.	729,3	542,0	187,3	—
Жовтень 2013р.	723,2	542,0	181,2	—
Листопад 2013р.	964,6	785,9	178,7	—
Грудень 2013р.	949,9	824,9	125,0	—

Заборгованість працівникам **економічно активних підприємств** упродовж листопада 2013р. зросла на 39,0 тис.грн., або на 5,0%, і на 1 грудня 2013р. становила 0,8 млн.грн.

Кількість працівників, які вчасно не отримали заробітну плату на 1 грудня 2013р. становила 268 осіб, або 0,1% середньооблікової кількості штатних працівників. Кожному із зазначених працівників не виплачено в середньому 3078 грн.

Борг із виплати допомоги у зв'язку з тимчасовою непрацездатністю на 1 грудня 2013р. становив 373,8 тис.грн., що на 12,9%, або на 42,8 тис.грн., більше, ніж на 1 листопада 2013р.

Заборгованості із бюджетів усіх рівнів на 1 грудня 2013р. не зафіксовано.

Сума заробітної плати, не виплаченої **підприємствами-банкрутами**, упродовж листопада 2013р. зменшилася на 53,7 тис.грн., або на 30,1% і на 1 грудня 2013р. становила 125,0 тис.грн. Це борг підприємства-банкрута, що займається операціями з нерухомим майном (м.Рівне).

У січні–листопаді 2013р. **субсидії для відшкодування витрат на оплату житлово-комунальних послуг призначено 26,5 тис. сімей**, що становило 92,9% від загальної кількості сімей, які звернулися за субсидіями, з них у міських поселеннях – 18,3 тис. сімей, у сільській місцевості – 8,2 тис. сімей.

Загальна сума призначених субсидій у січні–листопаді 2013р. становила 5294,1 тис.грн., з неї у міських поселеннях – 3949,6 тис.грн., у сільській місцевості – 1344,5 тис.грн.

Середній розмір призначеної субсидії на одну сім'ю у листопаді 2013р. становив 238 грн.

Сума нарахованих субсидій для відшкодування витрат на оплату житлово-комунальних послуг у січні–листопаді 2013р. становила 34,5 млн.грн. Перераховано організаціям, що надають населенню житлово-комунальні послуги, включаючи погашення заборгованості попередніх періодів, 36,9 млн.грн. (106,7%).

Крім того, 8,5 тис. сімей (93,8% із числа тих, які звернулися) було призначено **субсидії готівкою для відшкодування витрат на придбання скрапленого газу, твердого та рідкого пічного побутового палива** на загальну суму 4995,4 тис.грн., з них у міських поселеннях – 0,5 тис. сімей на суму 389,7 тис.грн., у сільській місцевості – 8,0 тис. сімей на суму 4605,7 тис.грн.

Середній розмір призначеної у листопаді 2013р. субсидії цього виду на одну сім'ю становив 710 грн.

У січні–листопаді 2013р. загальна сума субсидій готівкою, отриманих сім'ями для відшкодування витрат на придбання скрапленого газу, твердого та рідкого пічного побутового палива, становила 5172,0 тис.грн.

У січні–листопаді 2013р. населенням області **сплачено за житлово-комунальні послуги**, включаючи погашення боргів попередніх періодів, 540,6 млн.грн. Нараховано населенню за житлово–комунальні послуги 531,6 млн.грн., рівень оплати наданих послуг становив 101,7%.

Заборгованість населення з оплати житлово–комунальних послуг збільшилася у листопаді 2013р. порівняно з жовтнем 2013р. на 3,9% і на кінець листопада 2013р. становила 161,9 млн.грн., середній термін заборгованості за всі послуги склав 3,3 місяця.

У листопаді 2013р. мали борг за 3 місяці та більше: за централізоване опалення та гаряче водопостачання – 58,0% власників особових рахунків, за газопостачання – 34,0%, за утримання будинків і споруд та прибудинкових територій – 26,7%, за централізоване водопостачання та водовідведення – 11,6%, за вивезення побутових відходів – 7,5%.

РИНОК ПРАЦІ

Середньооблікова кількість штатних працівників підприємств, установ та організацій¹ (далі – підприємства) у листопаді 2013р. становила 199,1 тис. осіб, що на 0,2% менше, ніж у жовтні 2013р. Зменшення кількості працівників зафіксовано в сільському господарстві – на 6,4%, організаціях, зайнятих фінансовою та страховою діяльністю – на 2,5%, в лісовому господарстві та лісозаготівлях – на 2,4%.

Зважаючи на обсяги виконаних робіт (послуг) і випуску продукції, рівень завантаження працівників у листопаді 2013р. відповідно до встановленої тривалості робочого часу в цілому по економіці становив 97,0% штатної кількості, що на 0,6 в.п. більше порівняно з листопадом 2012р. Серед видів економічної діяльності найнижчий цей показник в організаціях, зайнятих поштовою та кур'єрською діяльністю (76,1%), професійною, науковою та технічною діяльністю (89,3%).

Середньомісячна кількість економічно активного населення віком 15–70 років² по області становила 549,2 тис. осіб, з яких 498,0 тис. осіб були зайняті економічною діяльністю, а решта (51,2 тис. осіб) – безробітні, тобто особи, які не мали роботи, але активно її шукали як самостійно, так і за допомогою державної служби зайнятості. Рівень зайнятості населення становив: у віці 15–70 років – 59,9%, а в працездатному віці – 63,0%. Рівень безробіття (за методологією МОП) серед економічно активного населення 15–70 років становив 9,3%, а серед осіб працездатного віку – 10,2%.

Кількість зареєстрованих безробітних впродовж грудня 2013р. збільшилася на 1,4 тис. осіб, або на 9,2%, і на кінець місяця становила 16,5 тис. осіб, з них 82,9% отримували допомогу по безробіттю.

Структура зареєстрованих безробітних за окремими соціальними групами наведена в таблиці.

	Кількість зареєстрованих безробітних на кінець грудня 2013р.		
	усього, осіб	у % до	
		загальної кількості безробітних	листопада 2013р.
Безробітні – всього	16455	100,0	109,2
з них			
жінки	9020	54,8	101,4
молодь у віці до 35 років	7972	48,4	106,9
особи, які проживають у сільській місцевості	8533	51,9	113,0
особи, які мають додаткові гарантії у сприянні працевлаштуванню	5159	31,4	87,9

¹ Дані наведено по підприємствах, установах, організаціях та їхніх відокремлених підрозділах із кількістю найманих працівників 10 і більше осіб.

² У цьому абзаці інформацію наведено за результатами обстеження населення (домогосподарств) з питань економічної активності в середньому за 9 місяців 2013 року.

Рівень зареєстрованого безробіття в цілому по області на кінець грудня 2013р. становив 2,4% середньорічної чисельності населення працездатного віку (на кінець листопада 2013р. – 2,2%). У сільській місцевості та в міських поселеннях цей показник становив відповідно 2,5% і 2,2%.

Кількість вільних робочих місць (вакантних посад), заявлених підприємствами до служби зайнятості, у грудні 2013р. порівняно з листопадом 2013р. збільшилася на 7, або на 0,6%, і на кінець місяця становила 1123 (у грудні 2012р. – 943 особи).

Навантаження зареєстрованих безробітних на одне вільне робоче місце, вакантну посаду на кінець грудня 2013р. становило 15 осіб. У територіальному розрізі значення цього показника коливалося від 6 осіб у м.Рівне до 238 осіб у Дубровицькому районі

Ситуацію в територіальному розрізі характеризують дані, наведені в таблиці.

	(на кінець місяця)					
	Кількість зареєстрованих безробітних у грудні 2013р.		Потреба підприємств у працівниках для заміщення вільних робочих місць (вакантних посад) у грудні 2013р.		Навантаження зареєстрованих безробітних на одне вільне робоче місце (вакантну посаду), осіб	
	осіб	у % до листопада 2013р.	осіб	у % до листопада 2013р.	грудень 2013р.	листопад 2013р.
Рівненська область	16455	109,2	1123	100,6	15	13
м.Рівне	3114	102,6	496	84,5	6	5
м.Кузнецовськ	620	107,8	61	103,4	10	10
райони						
Березнівський	720	113,4	19	67,9	38	23
Володимирецький	659	94,0	7	175,0	94	175
Гощанський	706	110,0	15	68,2	47	29
Демидівський	312	102,3	6	75,0	52	38
Дубенський ¹	1512	114,5	47	134,3	32	38
Дубровицький	475	118,8	2	40,0	238	80
Зарічненський	677	118,8	3	30,0	226	57
Здолбунівський	1482	109,5	133	141,5	11	14
Корецький	433	110,7	10	166,7	43	65
Костопільський	794	104,3	65	101,6	12	12
Млинівський	496	109,5	11	78,6	45	32
Острозький ²	648	113,3	27	150,0	24	32
Радивилівський	908	116,6	53	171,0	17	25
Рівненський	943	113,3	65	224,1	15	29
Рокитнівський	783	104,8	24	66,7	33	21
Сарненський	1173	118,0	79	119,7	15	15

¹ Тут і далі по розділу включаючи дані по м.Дубно.

² Тут і далі по розділу включаючи дані по м.Острог.

Примітка. Дані наведено по районних та міських центрах зайнятості.

За професійними групами найбільший попит на робочу силу спостерігався на працівників сфери торгівлі та послуг (22,9% загальної кількості заявлених вакансій), кваліфікованих робітників з інструментом (22,2%), робітників з обслуговування, експлуатації та контролювання за роботою технологічного устаткування, складання устаткування та машин (16,1%), а найменший – на кваліфікованих робітників сільського та лісового господарства, риборозведення та рибальства (2,2%), технічних службовців (4,5%).

Інформація щодо попиту на робочу силу та її пропозиції за професійними групами наведена в таблиці.

(на кінець місяця; осіб)

	Кількість зареєстрованих безробітних		Потреба підприємств у працівниках для заміщення вільних робочих місць (вакантних посад)		Навантаження зареєстрованих безробітних на одне вільне робоче місце (вакантну посаду)	
	грудень 2013р.	листопад 2013р.	грудень 2013р.	листопад 2013р.	грудень 2013р.	листопад 2013р.
Усього	16455	15064	1123	1116	15	13
Законодавці, вищі державні службовці, керівники, менеджери (управителі)	1623	1528	85	85	19	18
Професіонали	1531	1518	74	79	21	19
Фахівці	1692	1705	114	105	15	16
Технічні службовці	873	848	51	36	17	24
Працівники сфери торгівлі та послуг	2649	2634	257	244	10	11
Кваліфіковані робітники сільського та лісового господарств, риборозведення та рибальства	747	635	25	15	30	42
Кваліфіковані робітники з інструментом	2047	1776	249	253	8	7
Робітники з обслуговування, експлуатації та контролювання за роботою технологічного устаткування, складання устаткування та машин	2288	1741	181	208	13	8
Найпростіші професії та особи без професії	3005	2679	87	91	35	29

За сприяння державної служби зайнятості у грудні 2013р. було працевлаштовано 611 зареєстрованих безробітних, або 3,3% загальної кількості громадян, які мали статус безробітного, що менше на 34,0%, ніж у листопаді

2013р. Серед працевлаштованих осіб 57,8% становили жінки, 51,9% – молодь у віці до 35 років. Найбільша частка працевлаштованих серед осіб, які мали статус безробітного, спостерігалася у Володимирецькому (6,3%), Корецькому (5,9%) районах та м.Кузнецовськ (5,6%), найменша – у Рівненському (1,6%), Костопільському та Дубенському (по 1,8%) районах.

Ситуацію в розрізі міст та районів характеризують дані, наведені у таблиці.

	Кількість працевлаштованих у грудні 2013р.		
	осіб	у % до	
		листопада 2013р.	кількості громадян, які мали статус безробітного впродовж місяця
Рівненська область	611	66,0	3,3
м.Рівне	131	80,9	3,7
м.Кузнецовськ	41	65,1	5,6
райони			
Березнівський	24	88,9	2,9
Володимирецький	49	408,3	6,3
Гощанський	23	69,7	2,9
Демидівський	12	57,1	3,3
Дубенський ¹	30	52,6	1,8
Дубровицький	13	43,3	2,5
Зарічненський	16	100,0	2,1
Здолбунівський	61	70,9	3,6
Корецький	29	152,6	5,9
Костопільський	16	33,3	1,8
Млинівський	20	66,7	3,4
Острозький ²	39	66,1	5,4
Радивилівський	36	61,0	3,6
Рівненський	17	43,6	1,6
Рокитнівський	27	67,5	3,1
Сарненський	27	21,6	2,1

¹ Див. виноску 1 на стор. 45.

² Див. виноску 2 на стор. 45.

Примітка. Дані наведено по районних та міських центрах зайнятості.

Середньооблікова кількість безробітних, які отримували допомогу по безробіттю у грудні 2013р., становила 14,6 тис. осіб. Середній розмір допомоги по безробіттю становив 953 грн., що дорівнює 78,2% законодавчо визначеного розміру мінімальної заробітної плати (1218 грн.).

ДЕМОГРАФІЧНА СИТУАЦІЯ

На 1 грудня 2013р. в області, за оцінкою, проживало 1158,6 тис. осіб. Упродовж січня–листопада 2013р. чисельність наявного населення збільшилася на 1746 осіб, що в розрахунку на 1000 наявного населення становило 1,6 особи.

Збільшення чисельності населення області відбулося за рахунок природного приросту – 2790 осіб, водночас зафіксовано міграційне скорочення населення – 1044 особи.

Порівняно з січнем–листопадом 2012р. обсяг природного приросту зменшився на 1165 осіб, або з 3,7 до 2,6 особи в розрахунку на 1000 наявного населення. Природний приріст спостерігався в містах Рівне, Кузнецовськ і 7 районах області. У цілому по області за січень–листопад 2013р. природний приріст населення зафіксовано як у міських поселеннях (3,3‰), так і в сільській місцевості (2,0‰).

Найбільший рівень природного скорочення у січні–листопаді 2013р. зареєстрований у Гощанському (6,9‰), Млинівському (5,4‰), Демидівському (4,3‰), Дубенському (3,8‰), Корецькому (3,7‰) районах, а найнижчий – у м.Острого (0,2‰).

Природний рух населення області у січні–листопаді 2013р. характеризувався зменшенням народжуваності та збільшенням смертності порівняно з січнем–листопадом 2012р., а також перевищенням числа живонароджених над померлими: на 100 померлих припадала 121 дитина, яка народилася живою.

	Усього, осіб		Січень–листопад 2013р. у % до січня–листопада 2012р.	На 1000 осіб ¹	
	січень–листопад 2013р.	січень–листопад 2012р.		січень–листопад 2013р.	січень–листопад 2012р.
Кількість народжених живими	16073	17056	94,2	15,2	16,1
крім того, кількість мертвонароджених	109 ²	108 ²	100,9	6,7 ³	6,3 ³
Кількість померлих	13283	13101	101,4	12,6	12,4
у т.ч. дітей у віці до 1 року	127	139	91,4	7,8 ⁴	8,3 ⁴
Природний приріст населення	2790	3955	70,5	2,6	3,7

¹ Тут і далі по розділу показники наведено в розрахунку за рік. Розраховано на наявне населення.

² Одиниць.

³ На 1000 народжених живими та мертвими.

⁴ На 1000 живонароджених.

За січень–листопад 2013р. кількість народжених в області була на 983 особи меншою, ніж за січень–листопад 2012р., рівень народжуваності порівняно з січнем–листопадом 2012р. знизився з 16,1 немовляти на 1000 наявного населення до 15,2.

Упродовж січня–листопада 2013р. спостерігалася значна диференціація рівня народжуваності: від 9,5 народжених на 1000 жителів наявного населення у м.Острог до 23,5 – у Рокитнівському районі, про що свідчать дані, наведені в таблиці.

Кількість народжених на 1000 осіб ¹ , ‰	Міста, райони з відповідними показниками народжуваності
15,2	Рівненська область
До 13,0	м.Рівне, м.Дубно, м.Острог, Демидівський, Дубенський, Млинівський
13,0–15,1	м.Кузнецовськ, Гощанський, Дубровицький, Здолбунівський, Корецький, Костопільський, Острозький, Радивилівський
15,2–17,0	Зарічненський, Рівненський
Понад 17,1	Березнівський, Володимирецький, Рокитнівський, Сарненський

¹ Див. виноску 1 на стор. 48.

Народжуваність у сільській місцевості залишається вищою, ніж у міських поселеннях (17,1‰ проти 13,1‰).

Порівняно з січнем–листопадом 2012р. рівень смертності у січні–листопаді 2013р. збільшився з 12,4 до 12,6 померлих на 1000 наявного населення. Найвищий рівень смертності зафіксовано в Гощанському районі (20,3‰), найнижчий – у м.Кузнецовськ (5,9‰).

Кількість померлих на 1000 осіб ¹ , ‰	Міста, райони з відповідними показниками смертності
12,6	Рівненська область
До 12,5	м.Рівне, м.Кузнецовськ, м.Острог, Володимирецький, Рокитнівський, Сарненський
12,5–14,0	м.Дубно, Березнівський, Зарічненський, Костопільський, Рівненський
14,1–16,0	Демидівський, Радивилівський
16,1–18,0	Дубенський, Дубровицький, Здолбунівський, Корецький, Млинівський, Острозький
Понад 18,1	Гощанський

¹ Див. виноску 1 на стор. 48.

Рівень смертності у сільській місцевості в 1,5 раза вищий, ніж у міських поселеннях (відповідно 15,1‰ проти 9,8‰).

У січні–листопаді 2013р. зареєстровано 109 випадків мертвонароджень, що на 1 більше порівняно з відповідним періодом минулого року. У віці до 1 року померло 127 дітей. Рівень смертності дітей у віці до 1 року знизився з 8,3 до 7,8 померлих на 1000 живонароджених.

Основними причинами смерті дітей у віці до 1 року були: окремі стани, що виникають у перинатальному періоді; природжені вади розвитку, деформації та хромосомні аномалії; деякі інфекційні та паразитарні хвороби, про що свідчать дані, наведені в таблиці.

(осіб)

	Січень—листопад 2013р.	Січень—листопад 2012р.
Усього померлих дітей у віці до 1 року	127	139
у тому числі від		
деяких інфекційних та паразитарних хвороб	5	6
хвороб органів дихання	1	1
хвороб органів травлення	1	—
окремих станів, що виникають у		
перинатальному періоді	68	67
природжених вад розвитку, деформацій та		
хромосомних аномалій	36	38
неуточнених та невідомих причин смерті	2	—
зовнішніх причин смерті	6	13

Структура причин смерті населення у січні—листопаді 2013р. порівняно з січнем—листопадом 2012р. майже не змінилася. Перше місце посідають хвороби системи кровообігу, друге – новоутворення, третє – зовнішні причини смерті.

	Осіб		У % до підсумку		На 100 тис. осіб ¹	
	січень— листопад 2013р.	січень— листопад 2012р.	січень— листопад 2013р.	січень— листопад 2012р.	січень— листопад 2013р.	січень— листопад 2012р.
Усього померлих	13283	13101	100,0	100,0	1253,9	1238,6
у тому числі від						
хвороб системи						
кровообігу	9552	9507	71,9	72,6	901,7	898,8
новоутворень	1703	1631	12,8	12,5	160,8	154,2
зовнішніх причин смерті	714	776	5,4	5,9	67,4	73,4
із них від						
транспортних						
нещасних випадків	133	168	1,0	1,3	12,6	15,9
випадкових утоплень						
та занурень у воду	82	93	0,6	0,7	7,7	8,8
випадкових отруєнь та						
дії алкоголю	38	43	0,3	0,3	3,6	4,1
навмисних						
самоушкоджень	163	155	1,2	1,2	15,4	14,7
наслідків нападу з						
метою вбивства чи						
нанесення ушкодження	40	35	0,3	0,3	3,8	3,3
хвороб органів травлення	441	422	3,3	3,2	41,6	39,9
хвороб органів дихання	262	188	2,0	1,4	24,7	17,8

¹ Див. виноску 1 на стор. 48.

У січні–листопаді 2013р., як і у відповідному періоді 2012р., в області зафіксовано міграційне скорочення населення. Найвищий рівень міграційного скорочення спостерігався у містах Рівне (5,1‰), Кузнецовськ (5,1‰), Березнівському (6,3‰) та Млинівському (4,9‰) районах.

Розподіл мігрантів за потоками міграції в порівнянні з січнем–листопадом 2012р. наведено в таблиці.

	Усього, осіб		Січень–листопад 2013р. у % до січня–листопада 2012р.	На 1000 осіб ¹	
	січень– листопад 2013р.	січень– листопад 2012р.		січень– листопад 2013р.	січень– листопад 2012р.
Усі потоки міграції					
число прибулих	17224	18566	92,8	16,3	17,5
число вибулих	18268	19813	92,2	17,2	18,7
міграційне скорочення	–1044	–1247	83,7	–1,0	–1,2
Внутрішня міграція					
число прибулих	10879	12110	89,8	10,3	11,4
число вибулих	10879	12110	89,8	10,3	11,4
міграційне скорочення	x	x	x	x	x
Зовнішня міграція					
число прибулих	6345	6456	98,3	6,0	6,1
число вибулих	7389	7703	95,9	7,0	7,3
міграційне скорочення	–1044	–1247	83,7	–1,0	–1,2

¹ Див. виноску 1 на стор. 48.

Серед прибулих на Рівненщину 93,9% становили мігранти з інших регіонів України, 6,1% – з інших країн. Серед вибулих з області 97,9% виїхали до інших регіонів України, 2,1% – до інших країн.

КРИМІНОГЕННА СИТУАЦІЯ

За повідомленням прокуратури за 2013р. обліковано 8828 кримінальних правопорушень, з числа яких 8565 виявлено органами внутрішніх справ, 147 – органами прокуратури, 74 – органами, які здійснюють контроль за додержанням податкового законодавства, 42 – органами безпеки.

Із загального числа зафіксованих правоохоронними органами кримінальних проявів 24,5% – тяжкі та особливо тяжкі.

У загальній кількості злочинів 56,0% становили злочини проти власності; 14,5% – злочини проти життя та здоров'я особи; 5,9% – злочини у сфері обігу наркотичних засобів, психотропних речовин, їх аналогів або прекурсорів та інші злочини проти здоров'я населення; 3,7% – злочини проти авторитету органів державної влади, органів місцевого самоврядування та об'єднань громадян; 3,7% – злочини проти безпеки руху та експлуатації транспорту; 2,8% – злочини у сфері службової діяльності та професійної діяльності, пов'язаної з наданням публічних послуг; 2,6% – злочини проти правосуддя; 2,3% – злочини проти виборчих, трудових та інших особистих прав і свобод людини і громадянина; 2,1% – злочини у сфері господарської діяльності; 2,0% – злочини проти громадської безпеки; 1,7% – злочини проти громадського порядку та моральності; 1,7% – злочини проти довкілля.

За 2013р. обліковано 28 очевидних умисних вбивств і замахів на вбивство, 59 умисних тяжких тілесних ушкоджень та 10 згвалтувань і замахів на згвалтування.

Кількість випадків крадіжок становила 3728, шахрайств – 681, грабежів – 210, хабарництва – 23 та розбоїв – 27.

Правоохоронними органами за цей період виявлено 25 осіб, які скоїли злочини у складі 6 організованих груп і злочинних організацій; закінчено 6 кримінальних проваджень про кримінальні правопорушення, вчинені організованими групами і злочинними організаціями.

Кількість потерпілих від злочинів за 2013р. становила 7548 осіб, із числа яких 2808 осіб – жінки, 418 осіб похилого віку та інвалідів 1 і 2 групи, 207 осіб – неповнолітні та 95 осіб – діти до 14 років. Найбільша кількість потерпілих (47,8%) від крадіжок та грабежів – відповідно 3396 та 212 осіб, серед яких 38,1% – жінки (1375 осіб). У дорожньо-транспортних пригодах, пов'язаних зі злочинами, на території області постраждало 278 осіб, з яких 59 осіб загинуло. Усього внаслідок злочинних діянь загинуло 135 осіб, із числа яких 13,3% – у результаті нанесення умисних тяжких тілесних ушкоджень, 23,7% було вбито.

Серед 3075 виявлених осіб, які вчинили злочини, 31,5% раніше вже ставали на злочинний шлях, із яких 57,2% мали незняту або непогашену судимість, 14,1% вчинили злочин у групі, 20,8% знаходилися у стані алкогольного сп'яніння; 12,8% – жінки, 7,0% – неповнолітні. Питома вага працездатних осіб, підозрюваних у скоєнні злочинів, які на момент учинення злочину не працювали і не навчалися, становила 40,2%, безробітних – 33,2%.

Начальник
Головного управління

Ю.В. Мороз

ЗМІСТ

	Стор.
Короткі підсумки соціально-економічного становища області.....	3
Основні показники соціально-економічного розвитку області.....	5
Промисловість.....	7
Сільське господарство.....	16
Будівельна діяльність.....	21
Транспорт, зв'язок та послуги.....	23
Зовнішня торгівля товарами.....	26
Торгівля та ресторанне господарство.....	29
Ціни і тарифи.....	32
Доходи населення.....	36
Ринок праці.....	44
Демографічна ситуація.....	48
Криміногенна ситуація.....	52

Вих. №02–1–18/40
від 20.01.2014

**Державна служба статистики України
Головне управління статистики у Рівненській області**

**Про соціально-економічне становище
Рівненської області
за 2013 рік**

Відповідальний за випуск
Якимчук Наталія Степанівна

Комп'ютерний дизайн та верстка
Гордійчук Лариса Андріївна

Підписано до друку 20.01.2014.
Тираж 25 прим. Зам. 21.
Управління інформаційних технологій
Головного управління статистики у Рівненській області