



Держстат
Головне управління
статистики
у Рівненській області
www.gusrv.gov.ua

ЕКСПРЕС-ВИПУСК

17.02.2025

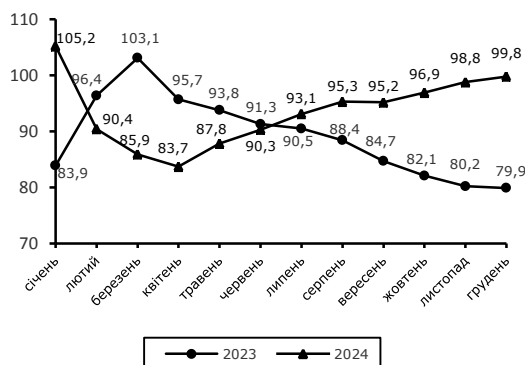
Зовнішня торгівля товарами Рівненської області за 2024 рік

За 2024р. експорт товарів становив 593,2 млн.дол. США, або 99,8% порівняно з 2023р., імпорт – 714,6 млн.дол., або 96,9%. Негативне сальдо склало 121,4 млн.дол. (у 2023р. також негативне – 143,0 млн.дол.).

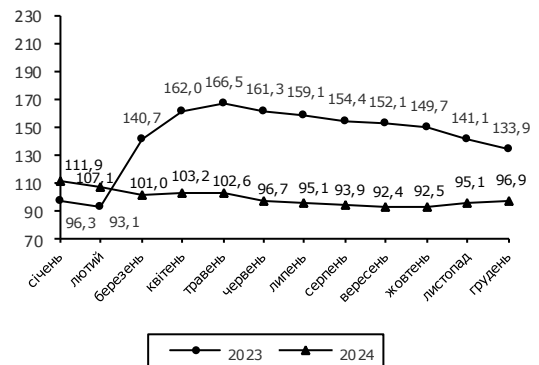
Коефіцієнт покриття експортом імпорту становив 0,83 (у 2023р. – 0,81).

Зовнішньоторговельні операції проводились із партнерами із 120 країн світу.

Темпи зростання (зниження) експорту товарів
(у % до відповідного періоду попереднього року,
наростаючим підсумком)



Темпи зростання (зниження) імпорту товарів
(у % до відповідного періоду попереднього року,
наростаючим підсумком)



Більше інформації щодо географічної, а також товарної структури зовнішньої торгівлі наведено в додатках.

Географічне охоплення

Дані наведено без урахування тимчасово окупованих російською федерацією територій та частини територій, на яких ведуться (велися) бойові дії.

Основні показники

Експорт товарів – це митний режим, відповідно до якого українські товари випускаються для вільного обігу за межами митної території України без зобов'язань щодо їх зворотного ввезення.

Імпорт товарів – це митний режим, згідно з яким іноземні товари після сплати всіх митних платежів, установлених законами України на імпорт цих товарів, та виконання всіх необхідних митних формальностей випускаються для вільного обігу на митній території України.

Методологія

Формування показників здійснюється за результатами державного статистичного спостереження "Зовнішня торгівля товарами", методологія якого базується на рекомендаціях ООН: Статистика міжнародної торгівлі товарами: концепції та визначення; Статистика міжнародної торгівлі товарами: Керівництво для упорядників (IMTS 2010–СМ), а також урахує положення Регламенту ЄС від 27 листопада 2019 року № 2019/2152 Європейського Парламенту та Ради щодо європейської статистики підприємств; Регламенту ЄС від 22 жовтня 2008 року № 1099/2008 щодо статистики енергетики.

Джерелами інформації є адміністративні дані Державної митної служби України (митні декларації), НАК "Нафтогаз України" (щодо обсягів експорту та імпорту газу природного), Міненерго (щодо обсягів імпорту нафти сирової трубопровідним транспортом), а також статистичні дані за формою звітності № 14–ЗЕЗ (квартальна) (щодо експорту–імпорту товарів, придбаних у портах).

Облік товарів здійснюється на момент, коли вони ввозяться в межі або вивозяться за межі економічної території України. Межі статистичної території країни збігаються з її економічною територією.

Для обліку експорту–імпорту товарів застосовується Українська класифікація товарів зовнішньоекономічної діяльності (УКТ ЗЕД): <https://zakon.rada.gov.ua/laws/show/2697%D0%B0-20#n2>.

Статистична вартість розраховується шляхом перерахунку вартості товарів у долари США за курсом, установленим НБУ на день оформлення митних декларацій. Для товарів, які подаються за статистичним звітом, перерахунок вартості товарів у долари США здійснюється за середньоквартальним курсом, розрахованим на основі щоденних офіційних курсів валют, установлених НБУ.

Методологічні положення: https://ukrstat.gov.ua/norm_doc/2022/449/449.pdf.

Перегляд даних

Інформація щодо статистики зовнішньої торгівлі товарами оприлюднюється щомісячно та є оперативною.

Оновлення даних здійснюється щомісячно відповідно до змін у митних деклараціях. У цьому експрес–випуску уточнено дані за попередній звітний період. Остаточне уточнення даних проводиться в червні наступного за звітним року.

Розбіжності у даних, які оприлюднюють Держстат, Держмитслужба та Національний банк

Роз'яснення Держстату, Держмитслужби та Національного банку щодо можливих розбіжностей у даних із зовнішньої торгівлі товарами та послугами, які оприлюднюються зазначеними суб'єктами: http://ukrstat.gov.ua/metod_polog/metod_doc/2021/roz_zet/roz_zet.doc.

Довідка: тел. (036-2) 26-56-37; e-mail: gus@rv.ukrstat.gov.ua

Більше інформації: <http://www.gusrv.gov.ua>

© Головне управління статистики у Рівненській області, 2024

Географічна структура зовнішньої торгівлі товарами за 2024 рік

| | Експорт | | | Імпорт | | | Сальдо |
|---|-----------------|------------------|-------------------------------------|-----------------|------------------|-------------------------------------|------------------|
| | тис.дол. США | у % до 2023р. | у % до загаль- ного обсягу | тис.дол. США | у % до 2023р. | у % до загаль- ного обсягу | |
| Усього | 593181,0 | 99,8 | 100,0 | 714584,1 | 96,9 | 100,0 | -121403,1 |
| у тому числі | | | | | | | |
| Австралія | 23,6 | 2583,3 | 0,0 | 59,4 | 174,4 | 0,0 | -35,8 |
| Австрія | 8533,6 | 115,1 | 1,4 | 5481,6 | 58,9 | 0,8 | 3051,9 |
| Азербайджан | 929,1 | 129,1 | 0,2 | 202,0 | 45,8 | 0,0 | 727,2 |
| Албанія | 36,5 | 89,0 | 0,0 | 0,1 | 0,0 | 0,0 | 36,4 |
| Алжир | 759,9 | — | 0,1 | 16,2 | 12,9 | 0,0 | 743,7 |
| Ангола | 86,7 | 10,9 | 0,0 | — | — | — | 86,7 |
| Антигуа і Барбуда | — | — | — | 1,9 | 1476,4 | 0,0 | -1,9 |
| Аргентина | — | — | — | 187,3 | 170,0 | 0,0 | -187,3 |
| Бангладеш | 536,4 | — | 0,1 | 160,1 | 103,7 | 0,0 | 376,3 |
| Бахрейн | 56,6 | — | 0,0 | — | — | — | 56,6 |
| Бельгія | 14186,5 | 206,8 | 2,4 | 5435,8 | 96,5 | 0,8 | 8750,7 |
| білорусь | — | — | — | 11,9 | 18,3 | 0,0 | -11,9 |
| Болгарія | 6694,6 | 94,5 | 1,1 | 32191,8 | 57,8 | 4,5 | -25497,2 |
| Боснія і Герцеговина | 384,5 | 8399,4 | 0,1 | 62,4 | 92,5 | 0,0 | 322,0 |
| Бразилія | — | — | — | 1714,8 | 41,4 | 0,2 | -1714,8 |
| Бутан | — | — | — | 0,1 | 421,6 | 0,0 | -0,1 |
| В'єтнам | 890,9 | — | 0,2 | 3523,3 | 141,6 | 0,5 | -2632,4 |
| Вірменія | 32,7 | 22,6 | 0,0 | — | — | — | 32,7 |
| Габон | — | — | — | 2,8 | — | 0,0 | -2,8 |
| Гамбія | 301,0 | — | 0,1 | — | — | — | 301,0 |
| Гана | 65,2 | 178,8 | 0,0 | 4,1 | 6,3 | 0,0 | 61,0 |
| Гвінея | 1,0 | — | 0,0 | — | — | — | 1,0 |
| Гонконг, Особливий адміністративний район Китаю | — | — | — | 3,9 | 22,8 | 0,0 | -3,9 |
| Греція | 6005,2 | 556,9 | 1,0 | 12026,0 | 347,1 | 1,7 | -6020,9 |
| Грузія | 3132,6 | 126,1 | 0,5 | 650,6 | 94,9 | 0,1 | 2482,0 |
| Данія | 5026,0 | 178,4 | 0,8 | 3136,0 | 339,1 | 0,4 | 1890,0 |
| Демократична Республіка Конго | — | — | — | 14,3 | 233,9 | 0,0 | -14,3 |
| Держава Палестина | 30,1 | — | 0,0 | — | — | — | 30,1 |
| Джибуті | 22,5 | 69,2 | 0,0 | — | — | — | 22,5 |
| Еквадор | — | — | — | 8,2 | 114,4 | 0,0 | -8,2 |
| Екваторіальна Гвінея | 503,7 | 1348,4 | 0,1 | — | — | — | 503,7 |
| Естонія | 5057,2 | 72,1 | 0,9 | 5059,9 | 54,7 | 0,7 | -2,7 |
| Єгипет | 14590,8 | 486,0 | 2,5 | 344,1 | 126,7 | 0,0 | 14246,7 |
| Ізраїль | 3702,8 | 198,3 | 0,6 | 924,8 | 279,1 | 0,1 | 2778,0 |
| Індія | 2579,7 | 28,8 | 0,4 | 5153,8 | 88,6 | 0,7 | -2574,1 |
| Індонезія | 847,6 | — | 0,1 | 1992,3 | 129,1 | 0,3 | -1144,7 |
| Ірак | 444,2 | 934,5 | 0,1 | — | — | — | 444,2 |
| Іран (Ісламська Республіка) | — | — | — | 30,5 | 26,4 | 0,0 | -30,5 |
| Ірландія | 2060,2 | 558,1 | 0,3 | 48,0 | 66,1 | 0,0 | 2012,2 |
| Ісландія | — | — | — | 1203,3 | 167,9 | 0,2 | -1203,3 |
| Іспанія | 9630,7 | 100,6 | 1,6 | 6921,9 | 121,9 | 1,0 | 2708,8 |

Продовження

| | Експорт | | | Імпорт | | | Сальдо |
|---|-----------------|------------------|-------------------------------------|-----------------|------------------|-------------------------------------|-----------|
| | тис.дол. США | у % до 2023р. | у % до загаль- ного обсягу | тис.дол. США | у % до 2023р. | у % до загаль- ного обсягу | |
| Італія | 28681,7 | 87,6 | 4,8 | 15637,7 | 84,9 | 2,2 | 13044,1 |
| Йорданія | 737,0 | 14948,6 | 0,1 | 59,1 | 154,1 | 0,0 | 677,9 |
| Казахстан | 740,9 | 46,5 | 0,1 | 119,6 | 4,6 | 0,0 | 621,4 |
| Камбоджа | – | – | – | 32,7 | 1330,6 | 0,0 | –32,7 |
| Камерун | 265,2 | – | 0,0 | 20,9 | 4085,9 | 0,0 | 244,3 |
| Канада | 584,5 | 166,0 | 0,1 | 2538,4 | 106,4 | 0,4 | –1953,9 |
| Катар | 24,0 | 31,4 | 0,0 | – | – | – | 24,0 |
| Кенія | 1,2 | 0,2 | 0,0 | 613,7 | 163,9 | 0,1 | –612,5 |
| Китай | 6856,4 | 21,9 | 1,2 | 120480,0 | 117,1 | 16,9 | –113623,6 |
| Кіпр | 131,2 | 1044,3 | 0,0 | 0,6 | 12,2 | 0,0 | 130,7 |
| Кот-д'Івуар | – | – | – | 19,8 | 2094,5 | 0,0 | –19,8 |
| Кувейт | 284,6 | – | 0,0 | 713,3 | – | 0,1 | –428,6 |
| Лаоська Народно- Демократична Республіка | – | – | – | 0,7 | 14,4 | 0,0 | –0,7 |
| Латвія | 7862,5 | 82,7 | 1,3 | 3344,7 | 75,3 | 0,5 | 4517,8 |
| Литва | 35997,7 | 119,3 | 6,1 | 9084,3 | 28,0 | 1,3 | 26913,4 |
| Ліберія | 613,4 | 374,3 | 0,1 | – | – | – | 613,4 |
| Ліван | 428,1 | 49,5 | 0,1 | – | – | – | 428,1 |
| Люксембург | 78,7 | 378,8 | 0,0 | 31,5 | 54,0 | 0,0 | 47,2 |
| Мавританія | 300,1 | – | 0,1 | – | – | – | 300,1 |
| Макао, Особливий адміністративний район Китаю | – | – | – | 0,1 | – | 0,0 | –0,1 |
| Малайзія | – | – | – | 1268,5 | 128,7 | 0,2 | –1268,5 |
| Малі | – | – | – | 0,0 | 6,8 | 0,0 | –0,0 |
| Мальта | 139,0 | 76,0 | 0,0 | 3,9 | 13399,5 | 0,0 | 135,0 |
| Марокко | – | – | – | 605,1 | 116,2 | 0,1 | –605,1 |
| Мексика | – | – | – | 4874,8 | 131,2 | 0,7 | –4874,8 |
| М'янма | – | – | – | 4,8 | 59,6 | 0,0 | –4,8 |
| Непал | – | – | – | 0,6 | – | 0,0 | –0,6 |
| Нігерія | 26,4 | 88,0 | 0,0 | – | – | – | 26,4 |
| Нідерланди | 47488,4 | 110,4 | 8,0 | 7792,1 | 77,7 | 1,1 | 39696,3 |
| Німеччина | 68710,0 | 97,7 | 11,6 | 115804,9 | 139,1 | 16,2 | –47094,9 |
| Ніуе | – | – | – | 0,9 | – | 0,0 | –0,9 |
| Нова Зеландія | – | – | – | 348,1 | 816,0 | 0,0 | –348,1 |
| Норвегія | 4038,7 | 209,6 | 0,7 | 5718,2 | 143,6 | 0,8 | –1679,4 |
| Об'єднані Арабські Емірати | 618,3 | 108,2 | 0,1 | 7,0 | 2,7 | 0,0 | 611,3 |
| Оман | 103,4 | 71,7 | 0,0 | 147,8 | 257,0 | 0,0 | –44,4 |
| Острів Норфолк | 0,1 | – | 0,0 | – | – | – | 0,1 |
| Пакистан | 1902,6 | – | 0,3 | 247,0 | 993,6 | 0,0 | 1655,6 |
| Парагвай | – | – | – | 13,0 | 100,2 | 0,0 | –13,0 |
| Перу | – | – | – | 3,4 | 82,3 | 0,0 | –3,4 |
| Південна Африка | – | – | – | 294,6 | 171,5 | 0,0 | –294,6 |
| Північна Македонія | 595,7 | 103,0 | 0,1 | 297,9 | 215,0 | 0,0 | 297,8 |
| Польща | 122895,1 | 83,8 | 20,7 | 112719,0 | 74,2 | 15,8 | 10176,2 |
| Португалія | 4799,3 | 130,9 | 0,8 | 1045,5 | 101,6 | 0,1 | 3753,8 |
| Республіка Корея | 16,8 | 2,6 | 0,0 | 13521,2 | 179,1 | 1,9 | –13504,4 |

Продовження

| | Експорт | | | Імпорт | | | Сальдо |
|---|-----------------|------------------|-------------------------------------|-----------------|------------------|-------------------------------------|----------|
| | тис.дол. США | у % до 2023р. | у % до загаль- ного обсягу | тис.дол. США | у % до 2023р. | у % до загаль- ного обсягу | |
| Республіка Молдова | 17601,3 | 109,3 | 3,0 | 387,9 | 8,3 | 0,1 | 17213,4 |
| Румунія | 24396,1 | 64,4 | 4,1 | 12537,8 | 91,5 | 1,8 | 11858,4 |
| Сальвадор | — | — | — | 0,0 | — | 0,0 | —0,0 |
| Саудівська Аравія | — | — | — | 1959,5 | 84,5 | 0,3 | —1959,5 |
| Сейшельські острови | — | — | — | 20,2 | — | 0,0 | —20,2 |
| Сербія | 1580,6 | 94,3 | 0,3 | 1593,4 | 197,7 | 0,2 | —12,8 |
| Сингапур | — | — | — | 8,1 | 37,7 | 0,0 | —8,1 |
| Сирійська Арабська Республіка | — | — | — | 20,3 | — | 0,0 | —20,3 |
| Сінт-Мартен (Нідерландська Частина) | — | — | — | 0,1 | 80,7 | 0,0 | —0,1 |
| Словаччина | 5923,9 | 55,4 | 1,0 | 22265,5 | 93,8 | 3,1 | —16341,6 |
| Словенія | 973,2 | 91,2 | 0,2 | 1003,4 | 211,7 | 0,1 | —30,2 |
| Сполучене Королівство Великої Британії та Північної Ірландії | 5960,1 | 178,3 | 1,0 | 11186,0 | 110,8 | 1,6 | —5226,0 |
| США | 2802,5 | 134,3 | 0,5 | 29070,4 | 124,0 | 4,1 | —26267,9 |
| Сьєрра-Леоне | 1851,1 | 544,9 | 0,3 | 1,1 | 1137,9 | 0,0 | 1850,0 |
| Таїланд | — | — | — | 1375,5 | 97,7 | 0,2 | —1375,5 |
| Тайвань, Провінція Китаю | — | — | — | 2656,4 | 121,1 | 0,4 | —2656,4 |
| Тринідат і Тобаго | — | — | — | 0,6 | — | 0,0 | —0,6 |
| Туніс | 907,1 | — | 0,2 | 140,8 | 116,1 | 0,0 | 766,4 |
| Туреччина | 21118,7 | 263,6 | 3,6 | 54978,4 | 97,0 | 7,7 | —33859,7 |
| Туркменистан | — | — | — | 240,6 | 2681793,2 | 0,0 | —240,6 |
| Уганда | 60,2 | — | 0,0 | — | — | — | 60,2 |
| Угорщина | 20535,5 | 91,1 | 3,5 | 9692,2 | 150,5 | 1,4 | 10843,4 |
| Узбекистан | 28,1 | 16,5 | 0,0 | 906,7 | 55,5 | 0,1 | —878,6 |
| Фарерські Острови | — | — | — | 74,2 | 25,4 | 0,0 | —74,2 |
| Філіппіни | 0,5 | 13,0 | 0,0 | 13,9 | 38,3 | 0,0 | —13,3 |
| Фінляндія | 1966,0 | 81,6 | 0,3 | 6398,3 | 68,3 | 0,9 | —4432,3 |
| Франція | 29837,4 | 145,4 | 5,0 | 16870,6 | 102,7 | 2,4 | 12966,8 |
| Хорватія | 2029,8 | 61,7 | 0,3 | 2868,1 | 147,1 | 0,4 | —838,3 |
| Чехія | 21535,6 | 147,7 | 3,6 | 19362,7 | 150,2 | 2,7 | 2172,9 |
| Чилі | — | — | — | 171,3 | 49,0 | 0,0 | —171,3 |
| Чорногорія | 225,6 | — | 0,0 | — | — | — | 225,6 |
| Швейцарія | 3561,4 | 112,3 | 0,6 | 409,6 | 55,8 | 0,1 | 3151,8 |
| Швеція | 6598,8 | 124,9 | 1,1 | 5535,2 | 121,5 | 0,8 | 1063,6 |
| Шри-Ланка | — | — | — | 696,9 | 108,7 | 0,1 | —696,9 |
| Японія | 1614,2 | 116,5 | 0,3 | 8150,3 | 111,9 | 1,1 | —6536,1 |
| Довідково: Країни ЄС | 487774,0 | 98,2 | 82,2 | 432298,9 | 89,8 | 60,5 | 55475,1 |

Товарна структура зовнішньої торгівлі за 2024 рік

| Назва товарів | Розділ та код УКТ ЗЕД | Експорт | | | Імпорт | | |
|---|-----------------------|-----------------|---------------|--------------------------|-----------------|---------------|--------------------------|
| | | тис.дол. США | у % до 2023р. | у % до загального обсягу | тис.дол. США | у % до 2023р. | у % до загального обсягу |
| Усього | | 593181,0 | 99,8 | 100,0 | 714584,1 | 96,9 | 100,0 |
| у тому числі | | | | | | | |
| Живі тварини; продукти тваринного походження | I | 22084,7 | 162,5 | 3,7 | 9963,1 | 153,1 | 1,4 |
| Продукти рослинного походження | II | 130697,9 | 78,2 | 22,0 | 17122,7 | 117,1 | 2,4 |
| у тому числі | | | | | | | |
| зернові культури | 10 | 47303,3 | 60,1 | 8,0 | 57,9 | 20,5 | 0,0 |
| Жири та олії тваринного або рослинного походження | III. 15 | 46922,2 | 81,6 | 7,9 | 4865,3 | 142,2 | 0,7 |
| Готові харчові продукти | IV | 29433,7 | 101,9 | 5,0 | 14739,2 | 59,9 | 2,1 |
| Мінеральні продукти | V | 20256,0 | 201,7 | 3,4 | 37061,6 | 45,6 | 5,2 |
| у тому числі | | | | | | | |
| палива мінеральні; нафта і продукти її перегонки | 27 | 816,3 | 474,7 | 0,1 | 31000,7 | 41,7 | 4,3 |
| Продукція хімічної та пов'язаних з нею галузей промисловості | VI | 10751,7 | 36,7 | 1,8 | 52741,6 | 114,3 | 7,4 |
| у тому числі | | | | | | | |
| добрива | 31 | 2578,6 | 12,9 | 0,4 | 2964,7 | 323,2 | 0,4 |
| Полімерні матеріали, пластмаси та вироби з них | VII | 1987,6 | 94,8 | 0,3 | 85948,6 | 101,7 | 12,0 |
| Шкури необроблені, шкіра вичинена | VIII | 340,9 | 77,0 | 0,1 | 1135,0 | 50,9 | 0,2 |
| Деревина і вироби з деревини | IX | 201317,1 | 128,2 | 33,9 | 2853,3 | 148,1 | 0,4 |
| у тому числі | | | | | | | |
| деревина і вироби з деревини | 44 | 201317,1 | 128,2 | 33,9 | 2806,2 | 148,0 | 0,4 |
| Маса з деревини або інших волокнистих целюлозних матеріалів | X | 1658,8 | 79,5 | 0,3 | 10605,5 | 104,0 | 1,5 |
| Текстильні матеріали та текстильні вироби | XI | 15872,3 | 192,9 | 2,7 | 31034,0 | 58,9 | 4,3 |
| Взуття, головні убори, парасольки | XII | 35,6 | 172,6 | 0,0 | 6731,7 | 222,1 | 0,9 |
| Вироби з каменю, гіпсу, цементу | XIII | 44778,8 | 82,0 | 7,5 | 43139,2 | 81,6 | 6,0 |
| у тому числі | | | | | | | |
| скло та вироби із скла | 70 | 43828,3 | 82,0 | 7,4 | 40295,6 | 111,8 | 5,6 |
| Перли природні або культивовані, дорогоцінне або напівдорогоцінне каміння | XIV. 71 | 6975,1 | 94,4 | 1,2 | 12389,6 | 546,8 | 1,7 |

Продовження

| Назва товарів | Розділ та код УКТ ЗЕД | Експорт | | | Імпорт | | |
|---|-----------------------|--------------|---------------|--------------------------|--------------|---------------|--------------------------|
| | | тис.дол. США | у % до 2023р. | у % до загального обсягу | тис.дол. США | у % до 2023р. | у % до загального обсягу |
| Недорогоцінні метали та вироби з них | XV | 10515,0 | 96,9 | 1,8 | 33844,0 | 120,4 | 4,7 |
| у тому числі | | | | | | | |
| вироби з чорних металів | 73 | 8591,1 | 91,6 | 1,4 | 17387,2 | 125,6 | 2,4 |
| Машини, обладнання та механізми; | | | | | | | |
| електротехнічне | | | | | | | |
| обладнання | XVI | 9508,0 | 105,5 | 1,6 | 153547,1 | 114,5 | 21,5 |
| у тому числі | | | | | | | |
| реактори ядерні, котли, машини | 84 | 6169,1 | 82,2 | 1,0 | 102804,8 | 92,4 | 14,4 |
| Засоби наземного транспорту, літальні апарати, плавучі засоби | XVII | 531,5 | 115,2 | 0,1 | 182333,1 | 102,3 | 25,5 |
| Прилади та апарати оптичні, фотографічні | XVIII | 248,8 | 45,5 | 0,0 | 7065,5 | 104,8 | 1,0 |
| Різні промислові товари | XX | 39261,8 | 111,3 | 6,6 | 5122,3 | 241,0 | 0,7 |
| у тому числі | | | | | | | |
| меблі | 94 | 37879,1 | 112,6 | 6,4 | 2695,4 | 239,6 | 0,4 |
| Вироби мистецтва | XXI | 3,5 | 756,1 | 0,0 | – | – | – |
| Товари, придбані в портах | | – | – | – | 2341,8 | 118,9 | 0,3 |

Примітка. В окремих випадках сума складових може не дорівнювати підсумку у зв'язку з округленням даних.