

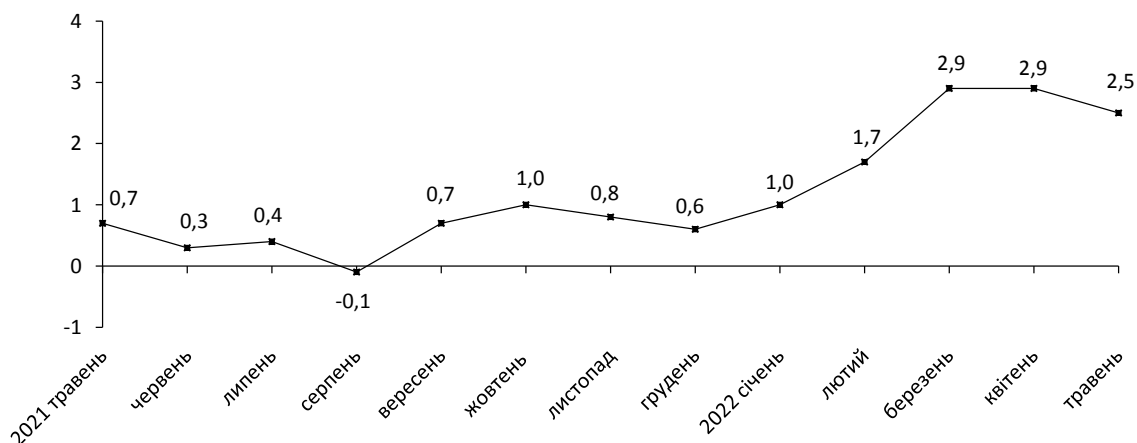


15.06.2022

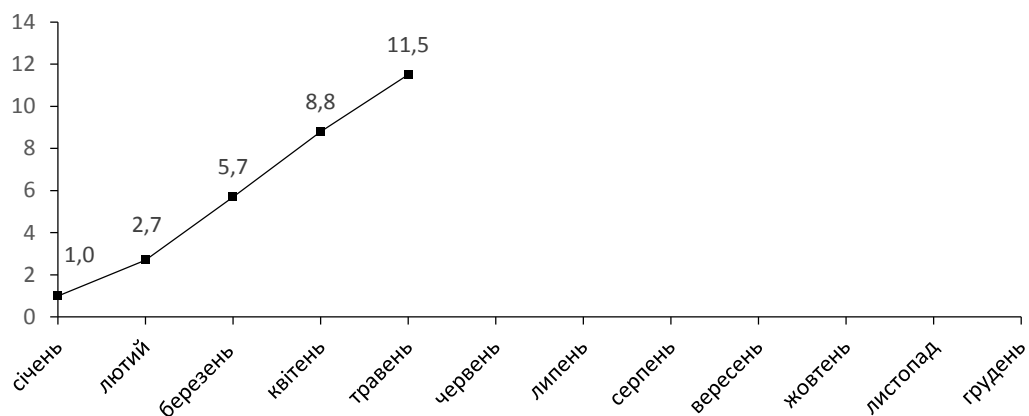
## Індекси споживчих цін у Рівненській області у травні 2022 року

Інфляція на споживчому ринку області у травні 2022р. порівняно із квітнем 2022р. становила 2,5%, з початку року 11,5%, по Україні – відповідно 2,7% та 13,9%.

### Зміни споживчих цін (у % до попереднього місяця)



### Зміни споживчих цін у 2022 році (у % до грудня попереднього року)



# Зміни споживчих цін на товари та послуги

(відсотків)

	Травень 2022 до	
	квітня 2022	грудня 2021
<b>Споживчі ціни</b>	<b>2,5</b>	<b>11,5</b>
<b>Продукти харчування та безалкогольні напої</b>	<b>2,4</b>	<b>15,1</b>
Продукти харчування	2,2	15,1
хліб і хлібопродукти	2,4	17,6
хліб	0,4	9,0
макаронні вироби	1,6	14,6
м'ясо та м'ясопродукти	0,2	4,6
риба та продукти з риби	6,4	19,5
молоко	-0,3	4,1
сир і м'який сир (творог)	2,0	2,3
яйця	-15,6	-36,7
масло	-2,0	8,2
олія соняшникова	4,8	6,5
фрукти	4,3	50,6
овочі	6,8	83,9
цукор	-2,8	0,8
Безалкогольні напої	5,4	14,7
<b>Алкогольні напої, тютюнові вироби</b>	<b>2,7</b>	<b>8,1</b>
<b>Одяг і взуття</b>	<b>0,0</b>	<b>3,0</b>
Одяг	0,1	2,6
Взуття	-0,2	3,4
<b>Житло, вода, електроенергія, газ та інші види палива</b>	<b>0,4</b>	<b>1,5</b>
Утримання та ремонт житла	2,5	6,7
Прибирання сміття	0,0	0,0
Водопостачання	0,0	14,1
Каналізація	0,0	15,7
Послуги з управління багатоквартирними будинками	0,0	1,5
Електроенергія	0,0	0,0
Природний газ	0,0	-0,2
Гаряча вода, опалення	0,0	0,0
<b>Предмети домашнього вжитку, побутова техніка та поточне утримання житла</b>	<b>2,8</b>	<b>9,3</b>
<b>Охорона здоров'я</b>	<b>-0,6</b>	<b>11,2</b>
Фармацевтична продукція, медичні товари та обладнання	-0,9	13,4
Амбулаторні послуги	0,0	1,8
<b>Транспорт</b>	<b>9,7</b>	<b>22,8</b>
Паливо та мастила	23,8	53,9
Транспортні послуги	3,0	5,1
залізничний пасажирський транспорт	0,1	3,5
автодорожній пасажирський транспорт	3,3	5,5
<b>Зв'язок</b>	<b>1,5</b>	<b>4,6</b>
<b>Відпочинок і культура</b>	<b>-0,7</b>	<b>5,0</b>
<b>Освіта</b>	<b>0,0</b>	<b>1,1</b>
<b>Ресторани та готелі</b>	<b>2,7</b>	<b>8,8</b>
<b>Різні товари та послуги</b>	<b>1,3</b>	<b>-0,6</b>

На споживчому ринку області у травні ціни на продукти харчування та безалкогольні напої зросли на 2,4%. На 6,9–0,4% збільшилися ціни на продукти переробки зернових, овочі, рибу та продукти з риби, шоколад, безалкогольні напої, кондитерські вироби з цукру, олію соняшникову, фрукти, рис, кондитерські вироби з борошна, свинину, сири, макаронні вироби, сметану, кисломолочну продукцію, хліб. Водночас на 15,6–0,3% подешевшали яйця, цукор, масло, яловичина, сало, м'ясо птиці, молоко.

Ціни на алкогольні напої та тютюнові вироби зросли на 2,7%, при цьому алкогольні напої подорожчали на 3,7%, тютюнові вироби – на 1,7%.

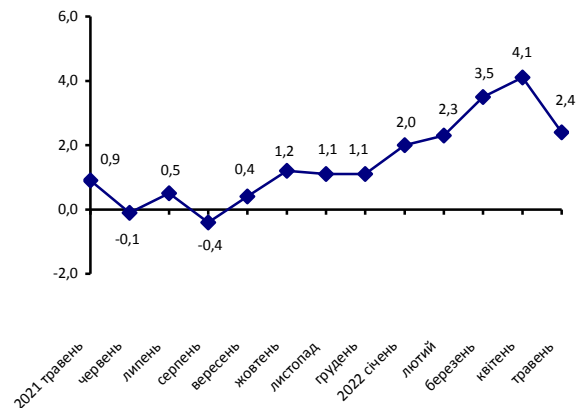
Зростання цін (тарифів) на житло, воду, електроенергію, газ та інші види палива на 0,4% відбулося за рахунок підвищення цін на утримання та ремонт житла на 2,5%, оренду житла – на 0,8%.

Зниження цін у сфері охорони здоров'я на 0,6% зумовлено здешевленням фармацевтичної продукції на 1,3%.

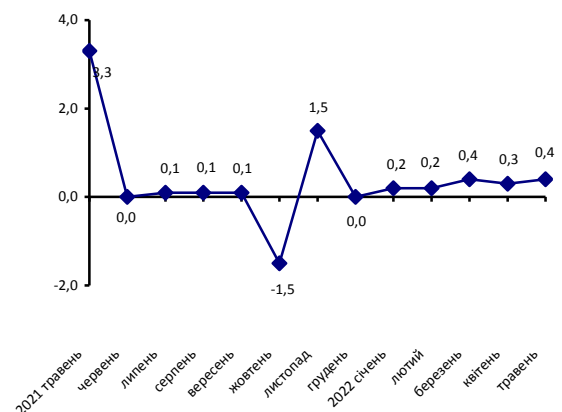
Ціни на транспорт зросли на 9,7% в основному через здорожчання палива та мастил на 23,8% та проїзду в автодорожньому пасажирському транспорті – на 3,3%.

У сфері зв'язку ціни збільшилися на 1,5%, що пов'язано з подорожчанням телефонного та телефаксового обладнання на 6,3%, поштових послуг – на 2,6%.

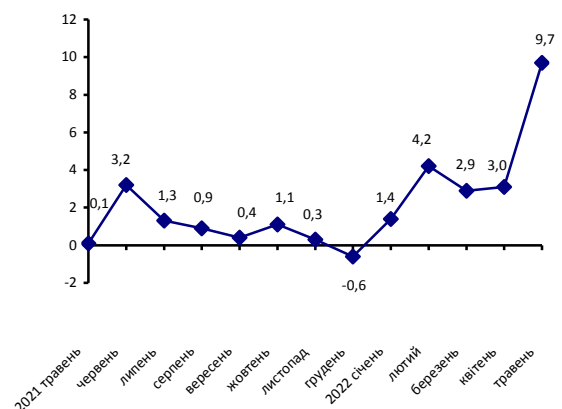
### Зміни цін на продукти харчування та безалкогольні напої (у % до попереднього місяця)



### Зміни цін на житло, воду, електроенергію, газ та інші види палива (у % до попереднього місяця)



### Зміни цін на транспорт (у % до попереднього місяця)



### Географічне охоплення

Усі регіони України, крім тимчасово окупованої території Автономної Республіки Крим, м.Севастополя та частини тимчасово окупованих територій у Донецькій та Луганській областях.

Відбір міст здійснюється на державному рівні та є репрезентативним для розрахунку ІСЦ для кожного регіону країни. Спостереження за змінами споживчих цін (тарифів) не проводиться в сільській місцевості.

### Методологія та визначення

**Індекс споживчих цін** (ІСЦ, інфляція) є показником зміни в часі цін і тарифів на товари та послуги, які купує населення для невиробничого споживання. Розраховується щомісячно на основі даних про ціни (одержуються органами державної статистики шляхом щомісячної реєстрації цін і тарифів на споживчому ринку) та даних національних рахунків щодо витрат домогосподарств на кінцеве споживання по країні в цілому з подальшим розподілом (за результатами вибіркового обстеження умов життя домогосподарств).

Методологія розрахунку: [http://ukrstat.gov.ua/norm\\_doc/2021/310/310.pdf](http://ukrstat.gov.ua/norm_doc/2021/310/310.pdf).

### **Перегляд даних**

Перегляд даних, розрахованих і оприлюднених раніше, не здійснюється.

Довідка: тел. (036-2) 26-44-75; e-mail: [gus@rv.ukrstat.gov.ua](mailto:gus@rv.ukrstat.gov.ua)

Більше інформації: <http://www.gusrv.gov.ua> (Статистична інформація/Економічна статистика/Ціни)

© Головне управління статистики у Рівненській області, 2022