

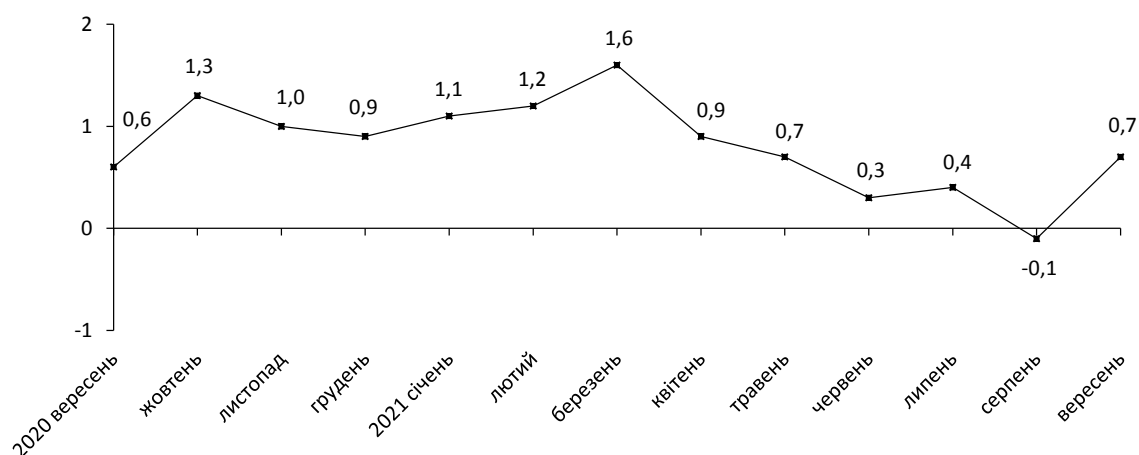


13.10.2021

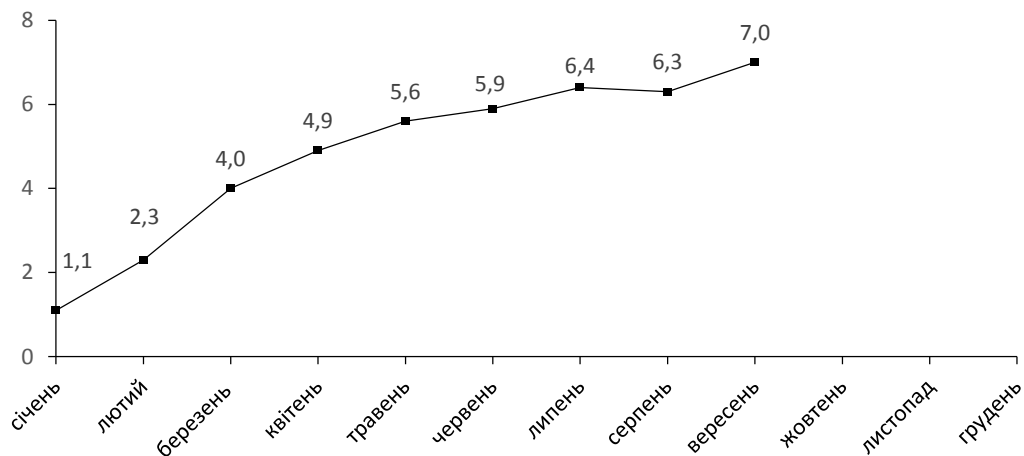
Індекси споживчих цін у Рівненській області у вересні 2021 року

Інфляція на споживчому ринку області у вересні 2021р. порівняно з серпнем 2021р. становила 0,7%, з початку року 7,0 %, по Україні – відповідно 1,2% та 7,5%.

Зміни споживчих цін
(у % до попереднього місяця)



Зміни споживчих цін у 2021 році
(у % до грудня попереднього року)



Зміни споживчих цін на товари та послуги

(відсотків)

	Вересень 2021 до	
	серпня 2021	грудня 2020
Споживчі ціни	0,7	7,0
Продукти харчування та безалкогольні напої	0,4	9,0
Продукти харчування	0,4	9,0
хліб і хлібопродукти	0,5	11,5
хліб	1,0	11,7
макаронні вироби	-1,7	5,5
м'ясо та м'ясопродукти	0,7	8,0
риба та продукти з риби	1,4	3,2
молоко	3,0	8,5
сир і м'який сир (творог)	0,9	5,1
яйця	12,1	-6,5
масло	0,6	6,0
олія соняшникова	-5,7	40,2
фрукти	-2,5	6,2
овочі	0,6	-16,7
цукор	-1,4	38,6
Безалкогольні напої	0,0	5,2
Алкогольні напої, тютюнові вироби	0,5	6,9
Одяг і взуття	6,1	-1,9
Одяг	5,5	1,8
Взуття	6,8	-6,6
Житло, вода, електроенергія, газ та інші види палива	0,1	7,3
Утримання та ремонт житла	1,5	10,1
Водопостачання	0,0	13,5
Каналізація	0,0	15,1
Утримання будинків та прибудинкових територій	0,5	2,5
Електроенергія	0,0	36,6
Природний газ	0,0	-1,0
Гаряча вода, опалення	0,0	0,0
Предмети домашнього вжитку, побутова техніка та поточне утримання житла	0,7	4,7
Охорона здоров'я	0,0	1,6
Фармацевтична продукція, медичні товари та обладнання	0,0	1,1
Амбулаторні послуги	0,2	3,5
Транспорт	0,4	11,1
Паливо та мастила	-0,4	23,9
Транспортні послуги	1,1	14,8
залізничний пасажирський транспорт	-0,8	9,8
автодорожній пасажирський транспорт	1,4	16,1
Зв'язок	0,6	3,3
Відпочинок і культура	0,0	4,7
Освіта	13,2	13,2
Ресторани та готелі	-0,5	5,8
Різні товари та послуги	-0,1	-1,4

На споживчому ринку області у вересні 2021р. ціни на продукти харчування та безалкогольні напої зросли на 0,4%. Найбільше подорожчали яйця (на 12,1%). На 3,3–0,1% зросли ціни на кисломолочну продукцію, молоко, сало, яловичину, рибу та продукти з риби, сметану, рис, кондитерські вироби з цукру, кондитерські вироби з борошна, хліб, сири, масло, овочі, шоколад, свинину, м'ясо птиці, маргарин та інші рослинні жири. Водночас на 5,7–0,4% подешевшали олія соняшникова, фрукти, макаронні вироби, цукор, продукти переробки зернових.

Ціни на алкогольні напої та тютюнові вироби зросли на 0,5%, що пов'язано з подорожчанням тютюнових виробів на 0,8%, алкогольних напоїв – на 0,2%.

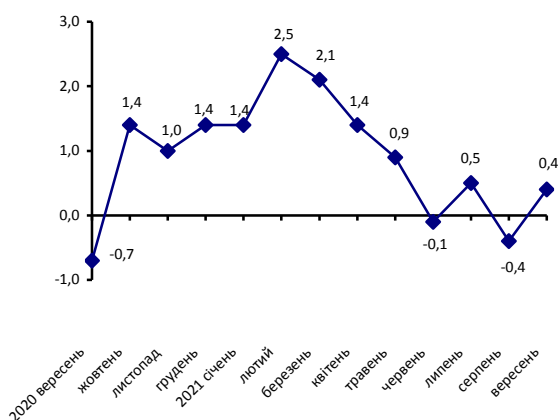
Одяг і взуття подорожчали на 6,1%, зокрема, взуття – на 6,8%, одяг – на 5,5%.

Зростання цін (тарифів) на житло, воду, електроенергію, газ та інші види палива на 0,1% відбулося за рахунок підвищення цін та тарифів на утримання та ремонт житла на 1,5%, утримання будинків та прибудинкових територій – на 0,5%.

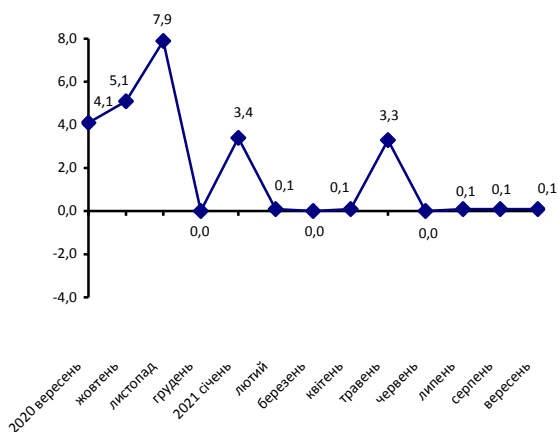
Ціни на транспорт зросли на 0,4% насамперед за рахунок подорожчання транспортних послуг, а саме автодорожнього пасажирського транспорту – на 1,4%, автомобілів – на 0,5%.

Послуги освіти подорожчали на 13,2%, а саме: вищої – на 18,9%, середньої – на 3,2%.

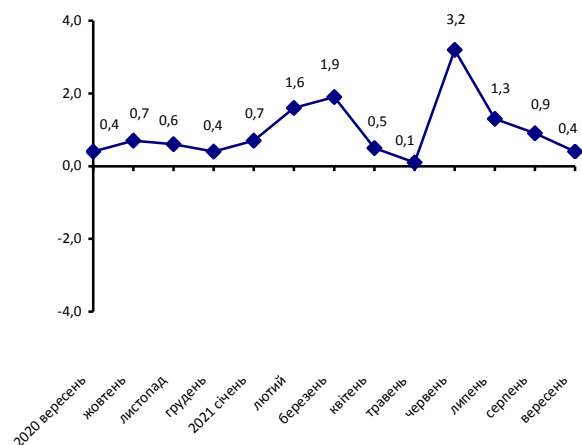
Зміни цін на продукти харчування та безалкогольні напої (у % до попереднього місяця)



Зміни цін на житло, воду, електроенергію, газ та інші види палива (у % до попереднього місяця)



Зміни цін на транспорт (у % до попереднього місяця)



Географічне охоплення

Усі регіони України, крім тимчасово окупованої території Автономної Республіки Крим, м.Севастополя та частини тимчасово окупованих територій у Донецькій та Луганській областях.

Відбір міст здійснюється на державному рівні та є репрезентативним для розрахунку ІСЦ для кожного регіону країни. Спостереження за змінами споживчих цін (тарифів) не проводиться в сільській місцевості.

Методологія та визначення

Індекс споживчих цін (ІСЦ, інфляція) є показником зміни в часі цін і тарифів на товари та послуги, які купує населення для невиробничого споживання. Розраховується щомісячно на основі даних про ціни (одержуються органами державної статистики шляхом щомісячної реєстрації цін і тарифів на споживчому ринку) та даних національних рахунків щодо витрат домогосподарств на кінцеве споживання по країні в цілому з подальшим розподілом (за результатами вибіркового обстеження умов життя домогосподарств).

Методологія розрахунку: http://ukrstat.gov.ua/norm_doc/2020/356/356.pdf.

Перегляд даних

Перегляд даних, розрахованих і оприлюднених раніше, не здійснюється.

Довідка: тел. (036-2) 26-44-75; e-mail: gus@rv.ukrstat.gov.ua

Більше інформації: <http://www.gusrv.gov.ua>

© Головне управління статистики у Рівненській області, 2021